

Hauts-de-France, Somme
Abbeville
24 rue Gontier-Patin

Beffroi d'Abbeville, ancien hôtel de ville

Références du dossier

Numéro de dossier : IA80010576

Date de l'enquête initiale : 2016

Date(s) de rédaction : 2016, 2025

Cadre de l'étude : inventaire topographique Abbeville, inventaire topographique Pays d'art et d'histoire Ponthieu-baie de Somme

Degré d'étude : étudié

Référence du dossier Monument Historique : PA00116023

Désignation

Dénomination : beffroi, hôtel de ville

Destinations successives : beffroi, échevinage, hôtel de ville, musée

Compléments de localisation

Milieu d'implantation : en ville

Références cadastrales : 2025, XM, 168

Historique

Liberté communale et édification du premier beffroi

Au XII^e siècle, un troisième pouvoir se met en place dans le comté du Ponthieu, rivalisant avec les seigneurs et les autorités ecclésiastiques du territoire : le pouvoir communal. Cette restructuration de la société, permise par l'essor de la bourgeoisie locale, se traduit notamment par l'affranchissement de nombreuses communes, dont la première est Saint-Riquier, vers 1125 (Jaminon-Boinet, 2008).

Peu après, à Abbeville, la forte activité marchande, qui a considérablement enrichi et dynamisé la ville, permet aux bourgeois d'obtenir de Guillaume Talvas (1095-1171), comte de Ponthieu, l'autorisation de se constituer en commune, vers 1130. Cette liberté, assortie de droits et de privilèges, est officiellement reconnue en 1184 par la ratification d'une charte entre Jean de Ponthieu (1141-1191) et le nouveau pouvoir communal. Ce document exceptionnel est toujours conservé aux archives communales d'Abbeville (ill.).

La nouvelle autonomie s'affirme par la construction d'un premier beffroi sur la place du Marché-au-Blé, aujourd'hui place Max Lejeune, à l'emplacement approximatif de l'actuel hôtel de ville. Par l'érection de cette tour dans le paysage urbain, il s'agit d'affirmer un pouvoir concurrent, en opposition symbolique aux édifices seigneuriaux et ecclésiastiques.

Au début du XIII^e siècle, le premier beffroi devient trop petit pour accueillir les délibérations de l'échevinage. Cela conduit le comte de Ponthieu à accorder aux mayeurs et échevins de la ville le droit d'en édifier un nouveau (Prarond, 1871).

La construction du nouveau beffroi au XIII^e siècle et le pouvoir échevinal

Le nouvel édifice, toujours visible de nos jours, est érigé non loin du premier beffroi, dont il ne reste aujourd'hui aucune trace. Par mimétisme avec le pouvoir seigneurial, l'édifice construit en 1209 adopte l'apparence d'un donjon en grès, d'une hauteur de 30 m et d'une largeur de 10 m. Véritable forteresse, cette tour est renforcée par des contreforts et dotée d'ouvertures à l'aspect de meurtrières.

Par ailleurs, les différents travaux archéologiques menés à la fin du XX^e et au début du XXI^e siècle ont mis en évidence la présence d'une enceinte datant du XII^e siècle, dont le tracé passe par l'emplacement du beffroi actuel (Ben Redjeb, 1999). La ressemblance de ce dernier avec des fortifications anglo-normandes contemporaines, comme le château de Hedingham

dans le comté d'Essex en Angleterre soulève l'hypothèse — encore non vérifiée — de son intégration au système défensif de la ville, ou, à défaut, du réemploi d'un élément de la fortification après que celle-ci fut devenue obsolète.

Le beffroi d'Abbeville remplit plusieurs fonctions, tant symboliques que pratiques. Historiquement, le rôle d'un beffroi est d'assurer la surveillance de la ville. Le mimétisme précédemment évoqué avec la tour-donjon trouve ici une véritable utilité. En effet, jusqu'à l'édification des tours de la collégiale Saint-Vulfran, au début du XVI^e siècle, le beffroi constitue le point le plus élevé d'Abbeville. Cette position stratégique permet d'y poster des guetteurs chargés de donner l'alerte en cas d'attaque ennemie ou d'incendie. Même si elle reste partiellement sous l'autorité des comtes de Ponthieu, Abbeville doit pouvoir assurer sa propre défense en cas d'attaque. C'est pourquoi l'échevinage conserve un arsenal d'armes appartenant aux bourgeois, manants et autres habitants de la cité.

Le beffroi sert également de lieu de réunion pour les échevins et leur mayeur, dans une salle dont les murs sont couverts de draps armoriés aux couleurs de la ville (Prarond, 1871). Cette salle échevinale fait aussi office de tribunal, où sont jugés les délits. Les condamnés sont ensuite enfermés soit dans l'un des deux cachots, soit dans l'une des salles de la tour, selon l'époque. Des témoignages de ces incarcérations subsistent sous forme de *graffiti* laissés par les gardiens ou les prisonniers, aux XV^e et XVI^e siècles. On en retrouve notamment dans la salle haute, où sont représentés des crucifix, des têtes humaines, des rosaces, ou encore un château fortifié (ill.).

Enfin, le beffroi offre une alternative au temps religieux en devenant le sonneur du temps civil. En rythmant les journées différemment, il organise la vie urbaine au son de ses quatre cloches. La plus grosse, surnommée "la Hideuse", sonne le tocsin lors des incendies, des exécutions, mais aussi à l'occasion des processions, des entrées royales ou encore de l'élection d'un nouveau mayeur. Une autre, appelée "la cloche de la Porte", rythme l'ouverture et la fermeture des portes de la ville. Elle signale aux soldats et aux habitants armés qu'ils doivent s'y rendre pour en assurer la garde jusqu'à la nuit. La troisième, "la cloche de Waite" (ou du Guet), annonce la relève de la garde nocturne. Les hommes doivent alors rejoindre les postes situés sur les remparts et dans les corps de garde de chaque porte. Enfin, "la cloche de la Retraite" convoque les officiers municipaux aux assemblées et appelle les promeneurs attardés à regagner leur domicile. Aucune de ces cloches n'a été conservée à la suite de la période révolutionnaire et des bombardements de la ville qui ont affecté la partie sommitale du beffroi en 1940.

Du beffroi à l'hôtel de ville

Au fil des siècles, le beffroi du XIII^e siècle est complété par d'autres bâtiments qui forment, jusqu'en 1940, l'hôtel de ville. Entre 1467 et 1468, une nouvelle argenterie — ou trésorerie — est accolée au beffroi. Il s'agit d'un édifice rectangulaire coiffé d'un toit plat, destiné à abriter dans une salle située à l'étage, la charte communale de 1184 ainsi que les archives municipales. Plus ornementée que le beffroi roman, la trésorerie se distingue notamment par le traitement décoratif de ses ouvertures, ainsi que par l'installation de vitraux entre 1476 et 1477. L'un d'eux arborait les armes royales, tandis qu'un autre représentait celles du dauphin de France. Une porte cochère aménagée au rez-de-chaussée permettait quant à elle l'accès au jardin situé à l'arrière de la tour (Prarond, 1871).

Au XVI^e siècle, de nouveaux bâtiments viennent encercler la tour médiévale et s'organisent autour d'une cour intérieure. Dans le fond de cette cour, contigu au beffroi, s'élevait le corps principal de l'hôtel de ville. La façade de cette aile était précédée, sur toute sa longueur, par une galerie permettant au mayeur de haranguer la foule (ill.). Cette galerie se distinguait par un riche décor sculpté, mettant en scène des allégories telles que la Force, la Religion, la Justice ou encore le Commerce - autant de valeurs associées aux différents bâtiments de l'hôtel de ville. Dans l'angle opposé de la cour, à l'ouest, une halle aux drapiers en charpente venait probablement fermer l'espace (Prarond, 1871).

Du côté de la rue, la façade principale était percée d'un passage cocher qui donnait accès à la cour intérieure. À l'angle gauche de ce bâtiment était construite une échauguette à côté de laquelle, adossée au mur de la façade, se trouvait une petite maison à pans de bois (ill.).

La fin du XVII^e siècle et le début du XVIII^e marquent une phase de réaménagement de l'ensemble de l'hôtel de ville. En effet, dès 1685, le corps municipal prend la décision de démolir la porte d'entrée donnant sur la rue ainsi que la galerie située au fond de la cour. Une nouvelle porte est alors construite. Elle est encadrée par deux colonnes, surmontée d'une frise ornée de fleurs de lys et couronnée par un buste de Louis XIV (ill.).

En 1732, de nouvelles modifications transforment encore l'aspect général de l'hôtel de ville. La petite maison à pans de bois est détruite, ce qui entraîne la réfection complète de la façade. La nouvelle façade, réalisée en pierre de taille, présente cinq travées, dont un avant-corps central percé d'une grande porte surmontée d'un linteau de pierre ouvragé. L'ensemble est encadré par deux colonnes et couronné d'un fronton triangulaire (ill.). Cette même année, la halle aux drapiers en charpente est remplacée par une halle en maçonnerie (Prarond, 1871). Quinze ans plus tard, en 1747, la façade principale, située au fond de la cour, est remaniée (Prarond, 1871). Elle se développe en trois travées, dont seul l'avant-corps central est ouvragé. Celui-ci est couronné d'un fronton triangulaire portant les armes de la France, surmontées d'un soleil. La porte-fenêtre centrale est quant à elle encadrée de bas-reliefs ajoutés dans les années 1790, représentant des trophées d'armes entrelacées, sculptés par l'artiste abbevillois Auguste. Comme un écho à la galerie disparue, un balcon en fer forgé est apposé sur la façade (ill.).

À la Révolution, la girouette représentant le comte de Ponthieu à cheval, décor qui surmontait le beffroi, est déposée et remplacée par un bonnet phrygien, sous lequel flotte le drapeau tricolore. Par la suite, la toiture de l'hôtel de ville est

démoli, puis reconstruite en 1807 dans un style différent. La charpente pyramidale est alors remplacée par une structure en forme de "timbale renversée" (Prarond, 1871), dont le sommet n'est orné que d'une simple boule. L'idée d'y installer un aigle impérial a été évoquée, mais aucune preuve ne permet d'en confirmer la réalisation.

Les sources mentionnent également l'existence d'une chapelle dépendante de l'Échevinage, mais il semble que cette chapelle corresponde en réalité à l'église Saint-André (IA80011206) (Louandre, 1834). Remontant au XII^e siècle, il s'agit alors d'un des plus anciens édifices religieux de la ville qui va connaître de nombreuses transformations. Le beffroi est implanté à proximité de cette église encore modeste, mais qui au XVI^e siècle est entièrement reconstruite, selon un plan plus vaste, la rapprochant encore davantage de l'ensemble architectural de l'hôtel de ville.

En 1887, à l'initiative du sous-préfet d'Abbeville, un bas-relief en bronze réalisé par le sculpteur Emmanuel Fontaine (1856-1935) est apposé sur la façade du beffroi. L'œuvre représente l'arrestation d'Enguerrand Ringois, marin abbevillois, survenue en 1368. Ce dernier fut exécuté pour avoir refusé de prêter serment au roi d'Angleterre Édouard III, en pleine guerre de Cent Ans.

Le beffroi au XX^e siècle

La distribution des pièces de l'hôtel de ville au début du XX^e siècle est connue grâce à un rapport détaillé de l'architecte abbevillois Gérard Sargnon (1917-2004). Rédigé en 1952 sur la base de plans antérieurs, ce document décrit l'état de l'édifice tel qu'il existait avant sa destruction par les bombardements de l'aviation allemande en mai 1940. Ce rapport a servi de base pour l'évaluation des dommages de guerre relatifs à l'hôtel de ville (AD Somme, 71 W 236).

Ainsi, le rapport nous informe que le bâtiment principal, ouvrant sur la rue, abritait en partie des bureaux ainsi qu'un logement destiné au concierge, ce dernier s'étendant également dans l'aile orientale. Le bâtiment situé au fond de la cour accueillait quant à lui les espaces de représentation, tels que la salle des mariages et celle des commissions. Le rez-de-chaussée de cet édifice conservait encore les anciens cachots.

Si l'hôtel de ville d'Abbeville est épargné lors du premier conflit mondial, il est presque intégralement détruit durant la Seconde Guerre mondiale. Le 20 mai 1940, le centre-ville est la cible d'un bombardement massif mené par une trentaine d'avions de la *Luftwaffe*. L'incendie déclenché par les frappes ravage l'édifice, dont il ne subsiste que quelques éléments, dont la tour du XIII^e siècle et le bâtiment de la trésorerie, datant du XIV^e siècle. Le beffroi perd néanmoins sa toiture du XIX^e siècle ainsi que la loge du guetteur.

À l'heure de la reconstruction de la ville, effective à partir de la fin des années 1940, il est décidé de ne pas reconstruire l'hôtel de ville à son emplacement initial. Les nouveaux plans, dessinés par l'architecte Gréber (1882-1962), prévoient de déplacer l'hôtel de ville sur une nouvelle place centrale : l'actuelle place Max-Lejeune, non loin de l'endroit où se situait le premier beffroi (IA80010411).

Dépossédé des bâtiments qui formaient avec lui l'hôtel de ville, le beffroi est intégré en 1954 au nouveau musée municipal, lequel réunit les collections des deux anciens musées de la ville : le musée Boucher-de-Perthes et le musée d'Abbeville et du Ponthieu.

Bien qu'une restauration partielle de la tour ait eu lieu dans les années 1960, le beffroi demeure dépourvu de charpente jusqu'en 1985, année où il est décidé de reconstruire la partie sommitale du beffroi. L'architecte François Vasselle (1924-2015) se voit confier cette restitution, dans un état proche de son apparence médiévale, c'est-à-dire coiffée d'un toit à double pyramide. L'architecte restitue également le cadran solaire et prend la liberté d'ajouter une balustrade de style néo-gothique et fait sculpter deux gargouilles aux axes nord-est et sud-ouest.

La nouvelle toiture est inaugurée en 1986. À cette occasion, deux nouvelles cloches sont installées dans le beffroi. En effet, aucune des quatre cloches d'origine n'a été conservée : deux ont été fondues pendant la Révolution, les deux autres ont été détruites lors des bombardements de 1940. Les cloches installées en 1986 proviennent d'un ensemble de six cloches rapportées d'Algérie par Max Lejeune en 1966, ancien ministre du Sahara, alors maire d'Abbeville.

Depuis 2005, le beffroi d'Abbeville, comme 55 autres beffrois situés en Belgique et dans le nord de la France, est inscrit sur la liste du Patrimoine mondial de l'Unesco au titre du bien sériel "Beffrois de Belgique et de France". À l'échelle du territoire, les beffrois de Rue (IA80001214) et de Saint-Riquier (IA80001219) font également partie de cette inscription.

Période(s) principale(s) : 4^e quart 13^e siècle, 3^e quart 15^e siècle

Période(s) secondaire(s) : 16^e siècle, 19^e siècle, 4^e quart 20^e siècle

Dates : 1209 (daté par source), 1476 (daté par source), 1986 (porte la date)

Auteur(s) de l'oeuvre : maître d'oeuvre inconnu, François Vasselle

Description

Le beffroi d'Abbeville est implanté dans le centre de la ville, profondément remanié après la Seconde Guerre mondiale. Aussi, le tissu urbain environnant l'édifice n'a-t-il eu de cesse d'évoluer jusqu'à nos jours. Autrefois intégré dans un environnement bâti dense, il se trouve aujourd'hui dans un espace plus dégagé, qui en facilite la lecture depuis de nombreux points de vue. Il est délimité au sud par la rue Gontier-Patin et à l'ouest par la place de l'Amiral-Courbet.

L'édifice est légèrement en retrait de ces voies de circulation, entouré d'un aménagement paysager de pelouses et massifs floraux. Sur ses façades nord et est, deux bâtiments appartenant au Beffroi-Musée Boucher de Perthes–Manessier, nouveau nom du musée depuis le 1^{er} novembre 2023, lui sont directement accolés.

Le beffroi proprement dit désigne un ensemble composé de **deux éléments** : **la tour-clocher** du XIII^e siècle **et la trésorerie** du XV^e siècle.

Ces deux édifices, reliés entre eux, présentent des **plans** distincts : carré pour la tour, rectangulaire pour la trésorerie.

Le beffroi se présente sous la forme d'une tour massive en grès. Il mesure 33 m de haut pour 10 m de côté, avec des murs dont l'épaisseur varie de 2,20 m à la base à 1,80 m au sommet. La tour du XIII^e siècle est répartie sur cinq niveaux, tandis que la trésorerie ne comporte qu'un étage. Chaque façade de la tour est structurée en deux travées encadrées de contreforts. La façade ouest se distingue par une tourelle abritant l'escalier qui dessert les différents niveaux. De la même manière, une seconde tourelle, intégrée dans le redent formé entre la tour et la trésorerie, permet d'accéder au premier étage de cette dernière.

Les **ouvertures et ornements** diffèrent entre les deux bâtiments. La tour romane se distingue par de fines ouvertures verticales, semblables à des meurtrières, disposées dans chaque travée des deuxième et troisième niveaux.

En contraste avec l'austérité du beffroi, la trésorerie de style gothique est percée de fenêtres plus larges et ouvragées. La porte autrefois cochère de la trésorerie présente une ouverture en anse de panier, ornée d'un gâble en accolade dont les rampants sont décorés de crochets sculptés en forme de larges feuilles. L'ensemble est surmonté d'un pinacle à fleurons. Au centre se trouve le blason de la ville, soutenu et présenté par trois figures sculptées, tandis que deux dragons sont placés aux extrémités de ce décor. Au-dessus de la porte, une fenêtre grillagée, à forts barreaux de fer ornés de nœuds forgés, est toujours en place depuis le XV^e siècle. La grille de la façade est ornée d'écus alternés, dont certains reprennent les armes du Ponthieu. À l'arrière, la façade de la trésorerie présente également deux fenêtres grillagées.

La porte plus étroite de la tourelle, qui permet d'accéder à l'étage, reprend ce même vocabulaire décoratif. Toutefois, bien que présentant le même décor, les deux ne sont pas de même facture. Si l'ouvrage réalisé au-dessus de la porte de la tourelle semble contemporain de la construction de la trésorerie, le décor au-dessus de la porte cochère donne l'impression d'un travail plus récent, vraisemblablement un ajout du XIX^e siècle. La fenêtre de la tourelle est également protégée par une grille, mais ne présente aucun nœud gravé. L'édifice porte par ailleurs un haut-relief en bronze d'Emmanuel Fontaine (1856-1935), apposé sur l'une de ses faces en 1887, ainsi que la date de 1368. Cette date fait référence à l'événement représenté : l'arrestation d'Enguerrand Ringois, un marin abbevillois qui, lors de la guerre de Cent Ans, refuse de se soumettre au roi d'Angleterre Édouard III.

Plusieurs portes subsistent dans la partie basse du beffroi, vestiges des anciennes circulations entre les différentes ailes de l'hôtel de ville. Toutefois, une ouverture comblée, visible au second niveau de la façade sud, ne correspond pas aux distributions anciennes de l'édifice. L'hypothèse la plus probable reste celle d'une baie temporairement aménagée pour permettre l'installation des cloches, puis murée après usage.

La tour du XIII^e siècle conserve également deux éléments remarquables : sur sa face sud, un cadran solaire surmonté de la locution latine *Hora Ruit* ("l'heure s'enfuit"), et, aux angles nord-est et sud-ouest, deux gargouilles néo-gothiques.

La tour est couverte d'un **toit** en pavillon, surmonté d'un lanterneau. L'ensemble évoque deux pyramides imbriquées, précédées d'un garde-corps néo-gothique orné d'un remplage flamboyant. La couverture en ardoise est dotée, au premier niveau, de chatières, et, au niveau supérieur, à hauteur des cloches, de lucarnes. Plus ouvragées, ces dernières présentent deux versants et une ouverture trilobée, sous laquelle prennent place des abats-sons. Chaque face de la base du lanterneau est percée de six baies rectangulaires. L'ensemble est couronné par la girouette dorée représentant le comte de Ponthieu, monté sur son cheval et brandissant son épée vers le ciel.

Restauré suite aux destructions de la Seconde Guerre mondiale, le beffroi présente un assemblage de pierres issues du monument médiéval mais aussi de pierres plus récentes. Ces restaurations sont clairement lisibles sur les différentes façades.

L'**accès** au beffroi se fait par l'ancienne porte cochère. La double porte en bois ouvre sur une salle voûtée, aveugle, qui dessert à la fois l'entrée du musée municipal et le premier niveau de la tour.

Le premier étage de la trésorerie est accessible soit par une tourelle extérieure comme cela se faisait autrefois, soit, depuis la construction du musée, par l'escalier menant aux différentes salles d'exposition.

Cette salle, structurée en deux travées, servait autrefois à conserver les trésors de la commune ainsi que ses archives. Elle est voûtée d'ogives aux nervures à méplat. Les clefs de voûte présentent un décor sculpté de motifs végétaux.

Le mur sud de la salle est presque entièrement occupé par une imposante cheminée. La cheminée actuelle, reconstruite après la Seconde Guerre mondiale, est moins ouvragée que celle du XV^e siècle. On y retrouve néanmoins quelques éléments moulurés, notamment une accolade décorant le manteau.

L'accès à la tour s'effectue depuis un espace construit dans les années 1950 entre le rez-de-chaussée de la trésorerie et le musée. Le premier niveau comprend un couloir desservant deux cachots identiques, chacun percé d'une baie de petite taille dans la partie haute de chaque salle. Le cachot situé au fond du couloir possède une porte en bois du XIII^e siècle, équipée d'un judas. Cette cellule communique avec la tourelle, où un escalier à vis permet d'accéder aux différentes salles du beffroi.

Au premier étage, la salle dite basse, également accessible depuis le musée, s'inscrit sous une voûte d'ogives dont la clef est sculptée en forme de fleur. Aux bases de deux ogives subsistent des culots sculptés, l'un représentant une tête humaine, l'autre une figure animale. La salle est éclairée par deux baies étroites en plein cintre dont l'ébrasement révèle l'épaisseur considérable du mur. Aussi, l'ébrasement inférieur est-il à forte pente.

Le second étage est occupé par la salle dite haute. Non voûtée, elle présente un plafond aux poutres et solives apparentes. Les murs de la pièce sont constitués d'un assemblage de pierres anciennes, foncées et de pierres récentes, plus claires, témoignant d'importantes restaurations entreprises après les bombardements de la Seconde Guerre mondiale.

Les pierres anciennes se distinguent par la présence de *graffiti* sculptés aux représentations multiples. Ces dessins gravés à même le mur ont très certainement été réalisés aux XV^e et XVI^e siècles et représentent tantôt des visages humains, parfois des blasons, des scènes religieuses ou encore un château fortifié (ill.).

De façon étonnante, la partie haute du mur est ponctuée d'une série de petits percements alignés, dont la fonction d'origine demeure inconnue. Le sol actuel a été surbaissé lors de la restauration menée entre 1960 et 1965.

Au-dessus, la salle des gardes ne conserve presque rien de son aspect originel. Seules quelques pierres du XIII^e siècle subsistent dans l'embrasement des fenêtres. Pour le reste, les murs en pierre, la charpente en bois et le sol en tomettes rouges datent des années 1960.

En empruntant de nouveau l'escalier de la tourelle pour accéder à la charpente, on peut lire sur le mur : CHARPENTIER PM TAILLE DE PIERRE ABBEVILLE 1986. Cette inscription rappelle que la partie sommitale du beffroi a été entièrement reconstruite à cette époque.

Le clocher se divise en deux niveaux d'élévation. La charpente, refaite en chêne et entièrement chevillée, soutient une structure supérieure en sapin, qui porte la couverture en ardoise. Le premier niveau correspond au toit en pavillon, dont la charpente apparente permet d'observer les fermes ainsi que la structure supportant la loge du guetteur, située à l'étage. Une autre inscription y est visible : EN 1985 MAX LEJEUNE ÉTANT SÉNATEUR MAIRE MARTIN CHARPENTIER À COURBEVOIE BATAIS COUVREUR À COMPIÈGNE ONT RECONSTRUIT CE BEFFROI BRÛLÉ EN 1940.

Sous cette inscription, un motif nous interpelle : un vase portant le mot "sel". Il s'agit de la signature en forme de rébus de l'architecte François Vasselle (1924-2015) maître d'œuvre de la restauration de la charpente.

La loge du guetteur est accessible par une échelle de meunier. Elle offre un large panorama sur la ville et ses alentours grâce à vingt-quatre baies juxtaposées, soit six par faces. On y découvre également les deux cloches toujours en place au sommet, ainsi que la charpente qui les soutient.

Éléments descriptifs

Matériau(x) du gros-œuvre, mise en œuvre et revêtement : grès, moyen appareil

Matériau(x) de couverture : ardoise

Plan : plan carré régulier, plan rectangulaire régulier

Étage(s) ou vaisseau(x) : 3 étages carrés, 2 étages de comble

Couvrements : charpente en bois apparente

Élévations extérieures : élévation ordonnancée

Type(s) de couverture : terrasse, toit en pavillon, lanterneau

Escaliers : escalier hors-œuvre : escalier en vis sans jour, en maçonnerie ; escalier dans-œuvre : échelle, en charpente

Décor

Techniques : sculpture,

Représentations : ornement architectural ; blason ; scène historique

Précision sur les représentations :

Le haut-relief en bronze représentant l'arrestation du marin abbevillois Enguerrand Ringois, œuvre du sculpteur Emmanuel Fontaine, est intégré dans un cadre architectural en pierre calcaire.

Ce cadre symétrique, mouluré sur trois côtés, est flanqué de deux colonnes engagées d'ordre corinthien. Celles-ci supportent une frise arquée en anse de panier, ornée de motifs végétaux. Au centre de la corniche supérieure, le blason couronné de la ville d'Abbeville surmonte l'ensemble. À la base, un phylactère sculpté porte une inscription rendant hommage au martyr abbevillois.

Le relief se détache sur un fond architectural évoquant une forteresse médiévale. La scène centrale représente l'arrestation de Ringois par des soldats anglais. Placé au premier plan, dans une posture digne, il s'avance au-devant de la composition. À sa droite, en position dominante, le roi Édouard III d'Angleterre siège sur son trône, observant la scène.

Statut, intérêt et protection

Intérêt de l'œuvre : à signaler

Protections : inscrit MH, 1926,

Le beffroi et la trésorerie (cad. XM 168) : inscription par arrêté du 18 mai 1926.

Statut de la propriété : propriété de la commune

Références documentaires

Documents figurés

- **Charte communale d'Abbeville, 1184, [fac-simile du document manuscrit original conservé par les archives communales d'Abbeville]**, héliogravure, par Dujardin (BM Abbeville ; fonds Macqueron 1Fi 19/48). Archives et bibliothèque patrimoniale d'Abbeville : 1Fi 19/48
- **Vue du clocher et de la grande Chambre de l'hôtel de Ville**, dessin, 1685 (BM Abbeville ; albums Delignières de Bommy et de Saint-Amand vol. 4 f. 75). Archives et bibliothèque patrimoniale d'Abbeville : vol. 4 f. 75
- **Porte de l'entrée de l'hôtel de Ville, rue Saint André**, dessin, 1685 (BM Abbeville ; albums Delignières de Bommy et de Saint-Amand vol. 4 f. 59). Archives et bibliothèque patrimoniale d'Abbeville : vol. 4 f. 59
- **Vue du clocher [beffroi] de l'Hôtel de Ville tel qu'il était avant l'année 1712**, lithographie, par L. Gillard, [s. d.] (BM Abbeville ; albums Delignières de Bommy et de Saint-Amand vol. 4 f. 74). Archives et bibliothèque patrimoniale d'Abbeville : vol. 4 f. 74
- **Hôtel de Ville d'Abbeville vu en entrant dans la cour en 1794**, aquarelle, par A. D., 1794 (BM Abbeville ; albums Delignières de Bommy et de Saint-Amand vol. 4 f. 76). Archives et bibliothèque patrimoniale d'Abbeville : vol. 4 f. 76
- **Ancien clocher [beffroi] de l'hôtel de Ville tel qu'il était avant celui d'aujourd'hui, fait en [?]**, dessin aquarellé, [s. d.] (BM Abbeville ; albums Delignières de Bommy et de Saint-Amand vol. 5 f. 39). Archives et bibliothèque patrimoniale d'Abbeville : vol. 5 f. 39
- **Hôtel de ville d'Abbeville, vue depuis la rue Saint André, d'après nature, aquarelle, 29 septembre 1851**(BM Abbeville ; fonds Macqueron Ab T70).
Hôtel de ville d'Abbeville, vue depuis la rue Saint André, d'après nature, aquarelle, 29 septembre 1851(BM Abbeville ; fonds Macqueron Ab T70). Archives et bibliothèque patrimoniale d'Abbeville
- **Hôtel de ville d'Abbeville, vue prise de la cour, d'après nature**, aquarelle, 4 août 1852 (BM Abbeville ; fonds Macqueron Ab T3). Archives et bibliothèque patrimoniale d'Abbeville
- **Beffroi d'Abbeville, cour de l'Hôtel de Ville**, lithographie, par A. Duthoit (del.) et L. Hague (lith), imprimé par W. Day, [s. d.] (BM Abbeville ; fonds Macqueron 1Fi 19/6). Archives et bibliothèque patrimoniale d'Abbeville
- **Hôtel de ville et beffroi**, héliogravure, par Dujardin, [s. d.] (BM Abbeville ; fonds Macqueron Ab T16). Archives et bibliothèque patrimoniale d'Abbeville
- **L'hôtel de ville, le beffroi, côté septentrional**, carte postale, [première moitié du 20e siècle] (BM Abbeville ; fonds de cartes postales CP ABB 1-112). Archives et bibliothèque patrimoniale d'Abbeville
-

Le Beffroi, carte postale, [première moitié du 20e siècle] (BM Abbeville ; fonds de cartes postales CP ABB 1-114).

Archives et bibliothèque patrimoniale d'Abbeville

- **[L'hôtel de ville et de son beffroi après les bombardements]**, photographies, [après mai 1940] (BM Abbeville ; fonds Macqueron ABU 309).
Archives et bibliothèque patrimoniale d'Abbeville
- **[Le beffroi ruiné par les bombardements]**, photographie, février 1945 (BM Abbeville ; fonds Macqueron ABU 309).
Archives et bibliothèque patrimoniale d'Abbeville
- **[Le beffroi avant la reconstruction de la toiture]**, carte postale, [vers 1980] (BM Abbeville ; fonds de cartes postales CP ABB 03-0163).
Archives et bibliothèque patrimoniale d'Abbeville
- **Façade de l'hôtel de ville depuis la rue, carte postale, E.Baude, imp., Abbeville (BM Abbeville ; fonds de cartes postales CP ABB 1-100).**
Façade de l'hôtel de ville depuis la rue, carte postale, E.Baude, imp., Abbeville (BM Abbeville ; fonds de cartes postales CP ABB 1-100).
Archives et bibliothèque patrimoniale d'Abbeville

Bibliographie

- FOSSIER, Robert. **Chartes de coutume en Picardie : XIe-XIIIe siècle**. Paris : Bibliothèque nationale, 1974.
- HENRY, Pierre. **Les beffrois du Nord-Pas-de-Calais et de Picardie**. Lille : Editions la Voix du Nord, 2005.
- JAMINON-BOINET, Raphaële. **Le comté de Ponthieu, XIII^e siècle-début du XVI^e siècle : une principauté territoriale entre France, Flandre et Angleterre**. Amiens : Université de Picardie, 2008.
Th. doct. : Histoire médiévale : Amiens: Université de Picardie Jules Verne : 2008.
Bibliothèque universitaire
- LAIDEBEUR, Marie-Lavande. **Des beffrois et des hommes**. Roubaix: Geai bleu, 2005.
- LOUANDRE, François César. **Histoire ancienne et moderne d'Abbeville et son arrondissement**. Abbeville : [s.ed.], 1834.
- LUDWIKOWSKI, Cédric. **Les beffrois du Nord de la France**. Rennes : Ouest-France, 2015.
- PRAROND, Ernest. **Notices historiques, topographiques et archéologiques sur l'arrondissement d'Abbeville**. Abbeville : Jeunet, 1854.

Périodiques

- BEN REDJEB, Tahar. **Abbeville**. *Revue archéologique de Picardie*, 1999, numéro spécial 16, Archéologie des villes. Démarches et exemples en Picardie, p. 187-197.
- NOYER-DUPLEIX, Léo, ZECHSER, Romain. **L'hôtel de ville d'Abbeville. Le symbole de la renaissance d'une ville martyre**. *In Situ* [En ligne], 34-2018.

Liens web

- Charte communale d'Abbeville : 1184. Fac-similé du document manuscrit original [consulté le 23/06/2025]. : <https://patrimoine.abbeville.fr/idurl/1/25011>
- Abbeville Vue du clocher et de la grande Chambre de l'hôtel de Ville en 1685. Beffroi. Notice collée précisant : «galerie pavée de lames de plomb («Hist. de s Mayeurs» p. 137, 546, 548, 713) [consulté le 23/06/2025]. : <https://patrimoine.abbeville.fr/idurl/1/18941>
- Abbeville Vue du clocher de l'Hôtel de Ville tel qu'il était avant l'année 1712 Beffroi. Lith. L. Gillard, Abbeville [consulté le 23/06/2025]. : <https://patrimoine.abbeville.fr/idurl/1/18940>
- Hôtel de Ville d'Abbeville vu en entrant dans la cour en 1794. Signé A. D., 1794 . Notice manuscrite : "En avril 1794 on fait sculpter l'arbre & le bonnet de la liberté en place de s armes de France (3 fleurs de Lys) qui étaient au-de ssus du balcon de la chambre d'audience de l'hôtel de Ville du côté de la cour en face de la porte d'entrée. On laisse aux de ux côtés les trophées d'armes et l'équerre ? qui étaient l'ouvrage d'un sculpteur natif d'Abbeville nommé Auguste. [consulté le 23/06/2025] : <https://patrimoine.abbeville.fr/idurl/1/18942>
- Hôtel de ville d'Abbeville, vue prise de la cour. - Aquarelle d'Oswald Macqueron, d'après nature, 4 août 1852. [consulté le 23/06/2025] : <https://patrimoine.abbeville.fr/idurl/1/29821>
- Beffroi d'Abbeville : cour de l'Hôtel de Ville. [consulté le 23/06/2025] : <https://patrimoine.abbeville.fr/idurl/1/24911>
- Hôtel de Ville et Beffroi. Héliog. Dujardin.[consulté le 23/06/2025] : <https://patrimoine.abbeville.fr/idurl/1/29836>
- Abbeville. L'Hôtel de Ville. Le Beffroi. Côté septentrional.[consulté le 23/06/2025] : <https://patrimoine.abbeville.fr/idurl/1/2357>
- Hôtel de ville d'Abbeville : destructions du 20 mai 1940. - 5 Photogr.[consulté le 23/06/2025] : <https://patrimoine.abbeville.fr/idurl/1/30288>
- Le Beffroi en février 1945. - Photogr.[consulté le 23/06/2025] : <https://patrimoine.abbeville.fr/idurl/1/30289>
- Abbeville. Hôtel de Ville.[consulté le 23/06/2025] : <https://patrimoine.abbeville.fr/idurl/1/2332>
- Abbeville. L'Hôtel de Ville. La salle des Echevins.[consulté le 23/06/2025] : <https://patrimoine.abbeville.fr/idurl/1/2342>
- Hôtel de Ville d'Abbeville, rue Saint André. - Aquarelle d'Oswald Macqueron, d'après nature, 29 septembre 1851. [consulté le 23/06/2025] : <https://patrimoine.abbeville.fr/idurl/1/29891>
- Abbeville Porte d'entrée de l'hôtel de Ville, rue St-André.[consulté le 23/06/2025] : <https://patrimoine.abbeville.fr/idurl/1/18939>
- L'hôtel de ville d'Abbeville. Le symbole de la renaissance d'une ville martyre. Léo Noyer Duplaix et Romain Zechser. [consulté le 207/2025] : <https://doi.org/10.4000/insitu.17171>

Annexe 1

Liste des mayeurs d'Abbeville

Annexe 2

Charte communale d'Abbeville, 1184 [transcription]

Comme la mémoire garde mieux ce qui a été mis par écrit, moi, Jean, comte de Ponthieu, fais savoir à [tous] présents et futurs, que comme mon aïeul, le comte Guillaume Talevas, informé des voies de fait et des chicanes que les puissants de sa terre infligeaient souvent aux bourgeois d'Abbeville, leur avait vendu une commune, sans qu'ils aient de cette vente un acte écrit authentique, du consentement de ma femme Béatrice et de mon frère Gui, et après avoir pris le conseil de mes hommes, je leur ai concédé à eux mes fidèles une commune qu'ils garderont à jamais contre quiconque, selon les droits et franchises de la commune d'Amiens, de Corbie ou de Saint-Quentin, sauf le droit de la Sainte-Église, au mien, à ceux de mes héritiers et de mes barons.

[1] C'est pourquoi il est établi et confirmé sous la foi du serment, que chacun donnera et gardera à son juré "foi, force, aide et conseil", selon que le droit l'aura prescrit.

[2] Il est aussi établi que si quelqu'un est convaincu de vol, après la saisie par mon vicomte ou mes officiers de tous les biens du voleur, à l'exception des choses volées que celui qui les aura réclamées pourra prouver être siennes, les autres biens du voleur seront confisqués à mon profit. Le voleur sera d'abord jugé par les échevins et subira la peine du pilori, puis il sera livré à mon vicomte ou à mes officiers.

[3] Il est établi que personne n'ait l'audace d'inquiéter, dans les limites de la banlieue, les marchands qui viennent à Abbeville ; si quelqu'un le faisait et refusait de réparer ses torts, si les bourgeois peuvent se saisir de lui ou de ses biens, qu'ils en fassent justice comme d'un violateur de la commune.

[4] S'il s'élève un différend entre juré et juré, ou entre juré et non juré, à propos de biens meubles, que la plainte soit portée devant mon vicomte ou devant le seigneur de la vicomté dans laquelle l'intimé aura son domicile. Mon vicomte

alors fera justice tant de lui, que de ses bien sis dans ma vicomté, sans toutefois pouvoir se saisir de la personne d'un juré ; et qui sera condamné par sentence du vicomte ou de quelque seigneurs, s'il ne veut satisfaire au jugement sera contraint par les échevins à exécuter ce qui a été jugé.

[5] S'il s'élève un différend à propos d'immeuble, que la plainte soit portée devant le seigneur de qui l'immeuble relève, et la cause sera instruite à Abbeville ; si l'affaire va jusqu'aux gages [de bataille] et au duel [judiciaire], elle doit être décidée en présence du vicomte du seigneur compétent.

[6] Si un non juré vole le bien d'un juré et refuse d'exécuter une décision de justice, si l'on peut se saisir de lui ou de ses biens, on les gardera jusqu'à ce que la décision favorable au juré ait été exécutée.

[7] Qui aura par colère frappé quelqu'un du poing ou de la paume, paiera vingt sous à la commune, à moins qu'il ne puisse, devant les échevins, donner raison [de son geste].

[8] De même, si quelqu'un blesse autrui avec des armes, sa maison sera abattue par les échevins, il sera expulsé de la ville et n'y rentrera qu'après avoir demandé l'autorisation aux échevins ; l'autorisation ne lui sera donnée que s'il s'en remet à la merci des échevins en acceptant d'avoir éventuellement le poing coupé, ou se rachète en payant neuf livres. S'il n'a pas de maison, il doit avant d'entrer dans la ville en trouver une de cent sous que la commune abattra. Ce que le blessé aura dépensé pour guérir sa blessure lui sera intégralement remboursé par l'auteur des coups, et si la pauvreté l'empêche de payer, il aura le poing coupé à moins que les échevins ne lui fassent merci.

[9] Si un non juré blesse un juré ou un non juré et refuse de se soumettre au jugement des échevins, il sera expulsé de la ville et le délit puni par le jugement des échevins.

[10] Celui qui aura injurié son juré, pourra être convaincu du fait par trois témoins, ou deux ; la peine infligée par les échevins sera proportionnée à la quantité et à la qualité des injures.

[11] Celui qui, à l'audience, aura dit du mal de la commune et pourra être convaincu par trois témoins, devra réparer en se conformant au jugement des échevins.

[12] De même, celui qui aura sciemment reçu chez lui un ennemi de la commune et eu des supports avec lui, sera traité en ennemi de la commune et s'il ne se soumet pas au jugement des échevins, sa maison – comme celle de tout autre juré qui sera soustrait au jugement des échevins – sera abattue.

[13] Celui qui à l'audience, allant à l'encontre des échevins, aura dit quelque chose qui touche le profit de toute la ville, s'il nie ensuite, pourra être convaincu par le témoignage de deux ou trois et si il est convaincu, il devra réparer en se conformant au jugement des échevins.

[14] De même, si quelqu'un dépose plainte contre un autre à un sujet quelconque, et que justice lui ait été offerte par le juge, s'il fait ensuite tort à son adversaire au mépris de l'autorité du juge, après avoir été convaincu du fait par les échevins, et sa réponse entendue, que les échevins décident de ce qu'il y a lieu de faire.

[15] De plus, il a été établi que moi, Jean, comte de Ponthieu, ni mes héritiers, ni les autres seigneurs de terres sises dans les limites d'Abbeville, ne pourront exiger aucune redevance des bourgeois, qui ne me consentiront de prêt, ni à moi ni à quelque autre des seigneurs, sans gage, si ce n'est de leur propre volonté (à moins qu'il ne s'agisse d'un tènement dont le possesseur est tenu de prêter à son seigneur une somme déterminée).

[16] Si quelqu'un, en parole, m'offense ou offense quelqu'un revêtu ou non d'autorité, dans les limites de la ville ou de la banlieue, il pourra s'en justifier sans sortir de la ville et s'il ne peut ou ne veut pas le faire, il réparera en se conformant au jugement des échevins.

[17] Si c'est un acte délictueux qu'il a commis envers moi, il réparera de même par le jugement des échevins, s'il a été convaincu du fait.

[18] De même il a été établi que si quelqu'un se dit juré et que ce soit douteux, il pourra le prouver par témoins.

[19] De même si quelque différend nouveau et sans jurisprudence antérieure surgit entre jurés, soit au dedans, soit au dehors, il sera tranché par jugement d'échevins et pour que ce jugement ne tombe pas dans l'oubli, il en sera dressé un acte authentique.

[20] Il faut savoir aussi que quiconque aura accusé les échevins de fausseté de jugement, s'il ne peut les en convaincre dans les formes requises, sera tenu de payer à chacun neuf livres et une obole d'or [une maille dit la traduction du XIIIe siècle].

[21] Si quelqu'un tue son juré, par imprudence ou avec préméditation, et s'il est convaincu du fait, qu'on abatte sa maison et tout ce qui en dépend; et si les bourgeois peuvent trouver le malfaiteur, qu'ils en fassent pleine justice; s'il leur a échappé et qu'au bout d'un an il demande merci, il devra d'abord solliciter la merci des parents [du mort]; et s'il ne peut l'obtenir, après avoir sollicité la merci des échevins, il pourra entrer dans la ville et y habiter librement et en paix ; et si par la suite ses ennemis se dressaient contre lui, les échevins feraient justice d'eux comme ils le feraient d'un meurtrier.

[22] Il ne faut pas non plus passer sous silence que si quelqu'un, non juré ou juré, suscite ma colère ou celle de quelque puissant contre la ville, s'il en est convaincu ou ne peut s'en disculper, qu'il soit expulsé d'Abbeville par le jugement des échevins ; et si les hommes d'Abbeville en ont subi quelque dommage, que la maison du juré coupable soit abattue, et il n'entrera pas dans la ville jusqu'à ce que les dommages causés par lui aient été réparés.

[23] De même si quelqu'un a acheté ou pris en gage une terre ou des rentes, et les a tenues pendant an et jour, aux yeux des voisins, le plaignant qui l'aurait su ou aurait pu le savoir, sera débouté de sa plainte, à moins qu'il ne l'ait présentée en dedans an et jour.

[24] Il a été établi aussi que les bourgeois d'Abbeville ne pourront recevoir en leur commune aucun arrière-vassal ou possesseur de franc fief dans les limites de ma terre, si ce n'est de mon consentement et de celui de leur seigneur direct ; s'ils venaient à le recevoir, et après quitter la ville avec ses biens, librement et en paix, dans un délai de quarante jours après la réquisition, sinon je ferai de lui et de ses biens ce que je voudrai sans qu'il puisse bénéficier de la protection des bourgeois.

[25] À l'expiration d'un délai de trois ans, je ne pourrai [le] réclamer, mais il ne conservera à la fois la commune et le fief que de mon consentement et de celui du seigneur du fief; toutefois, sans préjudice au droit du seigneur, il transmettra le fief à qui il voudra.

[26] S'il échoit à quelqu'un des jurés par droit de succession ou par mariage, un franc fief, il pourra conserver le fief lui-même ou la commune, sans préjudice du droit du seigneur et du service qui lui est dû.

[27] Et si par achat, par prise de gage, par échange ou autrement, un fief échoit au juré, il ne pourra conserver la commune et le fief, si ce n'est de mon plein gré et de celui du seigneur du fief; et s'il voulait garder les deux, le seigneur pourrait retenir le fief, à moins que le juré lui-même ne donne le fief à quelqu'un ou ne le transmettre à un autre titre.

[28] De même les bourgeois d'Abbeville ne pourront recevoir dans leur commune les hommes de Port et ceux qui habitent au-delà jusqu'aux confins de ma terre (sauf les hommes de Rue), si ce n'est de mon plein gré.

[29] Ni semblablement les hommes du Titre et d'au delà, dans les limites de ma terre ; s'ils recevaient l'un d'eux sans le savoir, ils pourraient être assemblés et requis par moi dans un délai de trois ans et dans les quarante jours suivant ma réquisition [le bourgeois reçu à tort] pourra quitter la ville en paix avec ses biens, mais les trois ans écoulés je ne pourrai [le] réclamer.

[30] De plus il a été établi que si un contrat d'achat, de vente, d'échange, d'engagement ou un autre contrat a été passé en présence de deux ou trois échevins, la cause sera prouvée par leur témoignage, sauf le droit que je pourrai exercer à l'encontre de celui qui aura été convaincu [de mauvaise foi].

[31] Il en sera de même, en l'absence des dits échevins, si l'on produit une charte publique et authentique remise par le maire et les échevins.

[32] Il ne faut pas non plus passer sous silence que les bourgeois ne sont tenus de me payer que les trois aides accoutumées, à savoir cent livres monnaie de Ponthieu pour armer son fils chevalier, cent livres pour le mariage de ma fille, cent livres pour mon rachat de captivité.

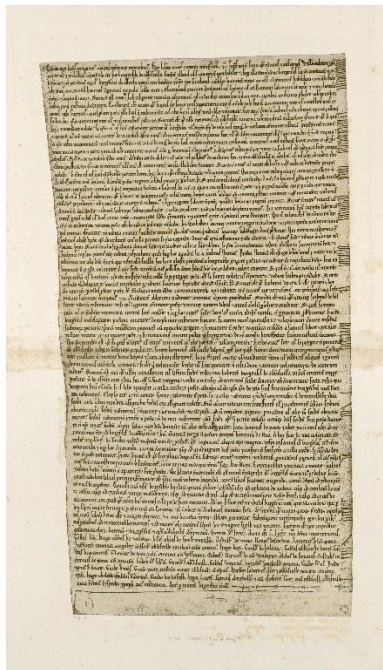
[33] J'ai aussi concédé aux mêmes bourgeois la jouissance paisible et mont de Caubert, jusqu'à la tranchée des Neuf Moulins, jusqu'aux Quatre Chênes, jusqu'à l'ancienne maison de Robert Fretel et jusqu'à la croix de Hautavenne, de sorte qu'on ne puisse faire aucune fortification à l'intérieur de ces limites.

[34] Si ces dispositions venaient à être contestées entre moi et les dits bourgeois, sans que le présent acte permette de décider, la contestation sera tranchée par la commune de Saint-Quentin, de Corbie ou d'Amiens.

[35] Et qu'on sache que dans chacun des articles susdits mon droit doit être sauf et intégralement conservé. Et pour que ces dispositions restent solides et entières, nous avons, les bourgeois et moi, promis réciproquement de les observer sous la foi du serment, et pour plus de sûreté, j'ai muni cet acte de l'empreinte de mon sceau.

Fait en assemblée publique des clercs, des barons et des bourgeois, et confirmé à Abbeville le cinq des ides de juin de l'année-1184 de l'incarnation du Seigneur. Témoins: Hugues, abbé de Valloires; Jean, abbé de Forest Montier; Raoul de Vime; Renier d'Escardon; Laurent de Sainte-Marie. Étaient présents les chanoines: maître Geoffroy, chanoine d'Abbeville et de l'église d'Amiens; Hugues Baron; Girault de Hallencourt; Gautier, doyen d'Abbeville; Gautier de Mainières; Thomas de Rue et autres chanoines de Saint-Vulfran. Chevaliers : Bernard de Saint-Valery; Aléaume de Fontaines; Eustache, vicomte du Pont Saint Remy; Godefroy, son fils; Gérard d'Abbeville; Gautier Senior; Enguerran, sénéchal de Ponthieu; Gui, son frère; Bauduin de Drucat ; Gui de Mons. Gontier Patin alors maire d'Abbeville, Herbert Lohier son clerc et notaire d'Abbeville. Les échevins étaient: Hugues Cholet, Gautier Dieudonné, Gui Barbafast, Hugues Le Ver, Gontier Clabault et autres échevins. Tout Abbeville est aussi témoin car ce fut fait en la vue et en présence de tout le peuple. Donné par la main d'Enguerran mon notaire.

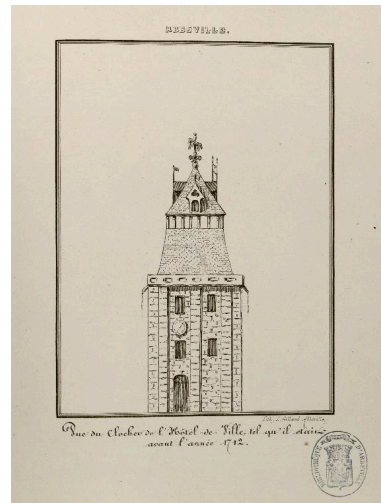
Illustrations



Charte communale d'Abbeville, 1184, fac-simile du document manuscrit original conservé par les archives communales d'Abbeville, héliogravure, par Dujardin (BM Abbeville ; fonds Macqueron 1Fi 19/48).
Repro. Bibliothèque municipale d'Abbeville
IVR32_20168005142NUCA



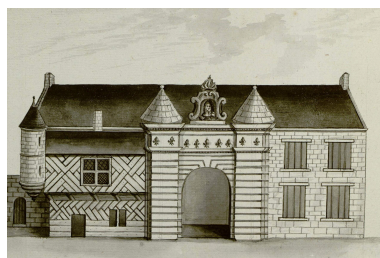
Vue du clocher et de la grande Chambre de l'hôtel de Ville, dessin [encre ou aquarelle ?], 1685 (BM Abbeville ; albums Delignières de Bommy et de Saint-Amand vol. 4 f. 75).
Repro. Bibliothèque municipale d'Abbeville
IVR32_20168005141NUCA



Vue du clocher [beffroi] de l'Hôtel de Ville tel qu'il était avant l'année 1712, lithographie, par L. Gillard, s. d. (BM Abbeville ; albums Delignières de Bommy et de Saint-Amand vol. 4 f. 74).
Repro. Bibliothèque municipale d'Abbeville
IVR32_20168005143NUCA



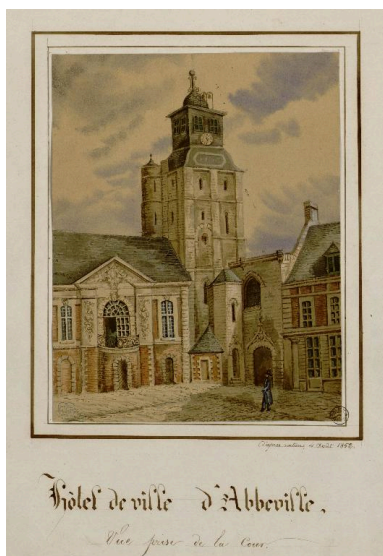
Hôtel de Ville d'Abbeville vu en entrant dans la cour en 1794, aquarelle, par A. D., 1794 (BM Abbeville ; albums Delignières de Bommy et de Saint-Amand vol. 4 f. 76).
Repro. Bibliothèque municipale d'Abbeville
IVR32_20168005140NUCA



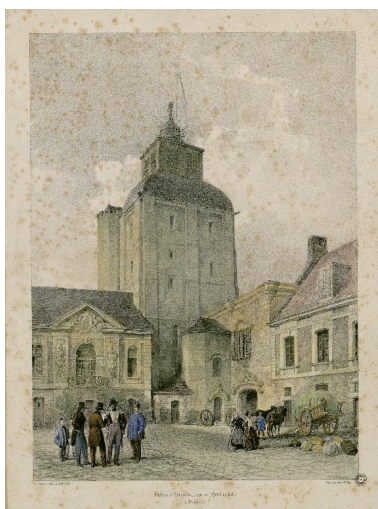
Porte de l'entrée de l'hôtel de Ville, rue Saint André, dessin, [s.d.] (BM Abbeville ; Album Delignières 4, 59).
Repro. Bibliothèque municipale d'Abbeville
IVR32_20168006585NUCA



Hôtel de ville d'Abbeville, vue depuis la rue Saint André, d'après nature, aquarelle, 29 septembre 1851 (BM Abbeville ; fonds Macqueron Ab T70).
Repro. Bibliothèque municipale d'Abbeville
IVR32_20168006584NUCA



Hôtel de ville d'Abbeville, vue prise de la cour, d'après nature, aquarelle, 4 août 1852 (BM Abbeville ; fonds Macqueron Ab T3).
 Repro. Bibliothèque municipale d'Abbeville
 IVR32_20168005145NUCA



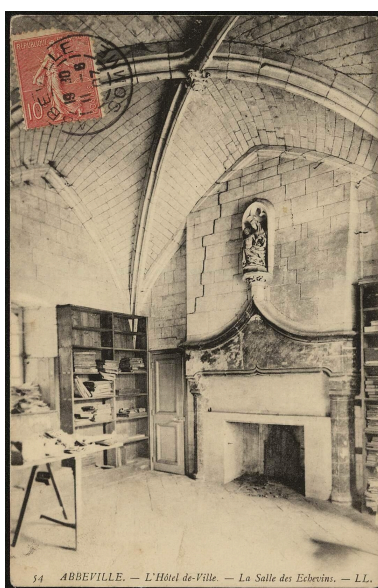
Beffroi d'Abbeville, cour de l'Hôtel de Ville, lithographie, par A. Duthoit (del.) et L. Hague (lith), imprimé par W. Day, [s.d.] (BM Abbeville ; fonds Macqueron 1Fi 19/6).
 Repro. Bibliothèque municipale d'Abbeville
 IVR32_20168005146NUCA



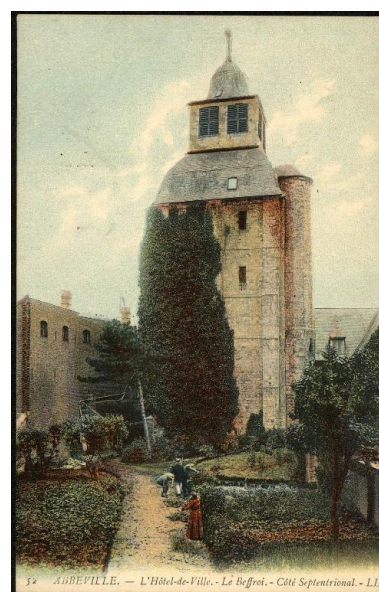
Hôtel de ville et beffroi, héliogravure, par Dujardin, [s.d.] (BM Abbeville ; fonds Macqueron Ab T16).
 Repro. Bibliothèque municipale d'Abbeville
 IVR32_20168005147NUCA



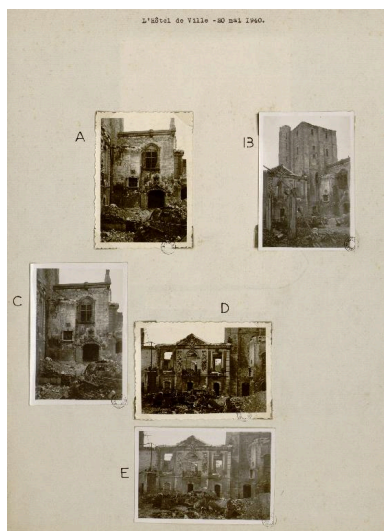
Façade de l'hôtel de ville depuis la rue, carte postale, E. Baude, imp., Abbeville (BM Abbeville ; fonds de cartes postales CP ABB 1-100).
 Repro. Bibliothèque municipale d'Abbeville
 IVR32_20258006584NUCA



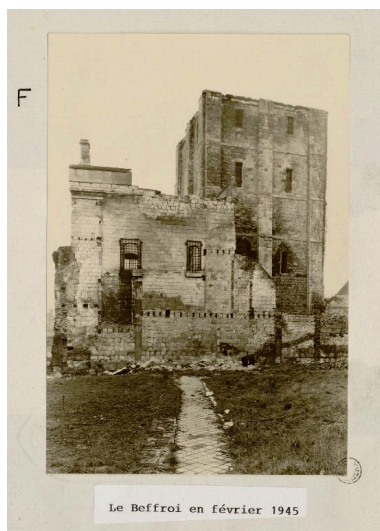
Vue de la salle des échevins (trésorerie), carte postale, Lévy Fils & Cie imp., Abbeville (BM Abbeville ; fonds de cartes postales CP ABB 1-106).
 Repro. Bibliothèque municipale d'Abbeville
 IVR32_20258006585NUCA



L'hôtel de ville, le beffroi, côté septentrional, carte postale, première moitié du 20e siècle (BM Abbeville ; fonds de cartes postales CP ABB 1-112).
 Repro. Bibliothèque municipale d'Abbeville
 IVR32_20168005248NUCA



L'hôtel de ville et de son beffroi après les bombardements, photographies, après mai 1940 (BM Abbeville ; fonds Macqueron ABU 309).
 Repro. Bibliothèque municipale d'Abbeville
 IVR32_20168005148NUCA

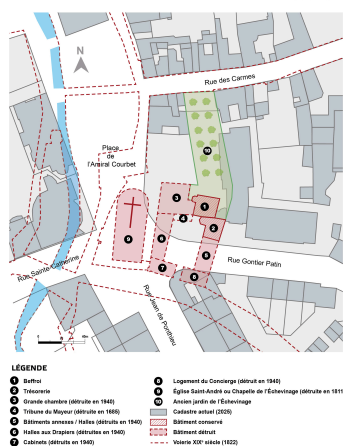


Le beffroi ruiné par les bombardements, photographie, février 1945 (BM Abbeville ; fonds Macqueron ABU 309).
 Repro. Bibliothèque municipale d'Abbeville
 IVR32_20168005149NUCA



Le beffroi avant la reconstruction de la toiture, carte postale, vers 1980 (BM Abbeville ; fonds de cartes postales CP ABB 03-0163).
 Repro. Bibliothèque municipale d'Abbeville
 IVR32_20168005176NUCA

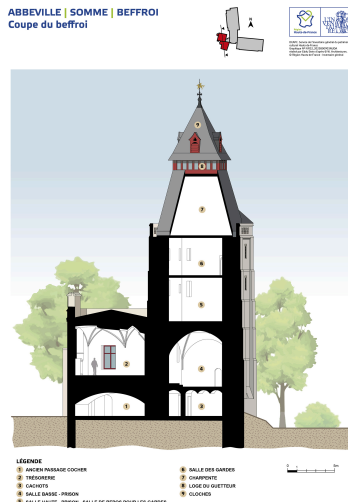
ABBEVILLE | SOMME | IMPLANTATION DES BÂTIMENTS CONSTITUANTS L'ANCIEN HÔTEL DE VILLE AU DÉBUT DU XIX^e SIÈCLE.



- LEGENDE**
- Belfroi
 - Trésorerie
 - Grande chambre (détruite en 1842)
 - Tribunal de Mayor (détruite en 1842)
 - Bâtiments annexes / Halls (détruits en 1940)
 - Halls aux Drapiers (détruits en 1940)
 - Cabarets (détruits en 1940)
 - Logement du Connétable (détruit en 1942)
 - Église Saint-Amand ou Chapelle de l'Échevinage (détruite en 1811)
 - Ancien jardin de l'Échevinage
 - Casernes saisis (2020)
 - Bâtiment comarqué
 - Bâtiment détruit
 - Vieux 40^e siècle (1922)

Implantation des bâtiments constituant l'ancien hôtel de ville au début du XIX^e siècle.
 Dess. Eddy Stein
 IVR32_20258001001NUDA

ABBEVILLE | SOMME | BEFFROI



- LEGENDE**
- SACS-PASSAGE COCHER
 - TRÉSORERIE
 - CASERNE
 - SALLE BASSE - PRISON
 - SALLE HAUTE - PRISON - SALLE DE REPOS POUR LES GARDES
 - SALLE DES GARDES
 - CHAPPELLE
 - LOGE DU MAÎTRES
 - CLOCHES

Coupe du beffroi d'Abbeville.
 Dess. Eddy Stein
 IVR32_20258000903NUDA



Vue générale du beffroi.
 Phot. Thierry Lefébure
 IVR32_20168000284NUC2A



Vue générale.
Phot. Marie-Laure Monnehay-Vulliet
IVR32_20168000176NUC2A



Vue du beffroi et du musée
Boucher-de-Perthes.
Phot. Thierry Lefébure
IVR32_20258001092NUCA



Détail du décor au-
dessus de la porte cochère.
IVR32_20258001096NUCA



Vue de la porte de la
tourelle de la Trésorerie.
IVR32_20258001097NUCA



Vue de l'ancien passage
cocher menant aujourd'hui
à l'entrée du musée.
Phot. Marc Kérignard
IVR32_20258001101NUCA



Vue du passage cocher
depuis l'entrée du musée.
Phot. Marc Kérignard
IVR32_20258001104NUCA



Vue de l'entrée du musée
Boucher-de-Perthes.
Phot. Marc Kérignard
IVR32_20258001105NUCA



Porte du XIIIe siècle desservant
l'un des deux cachots du beffroi.
Phot. Marc Kérignard
IVR32_20258001116NUCA



Vue générale du cachot.
Phot. Marc Kérignard
IVR32_20258001118NUCA



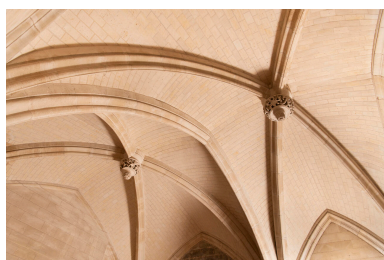
Vue de l'escalier à vis desservant
les différents étages du beffroi.
Phot. Marc Kérignard
IVR32_20258001119NUCA



Vue générale de la
salle de la Trésorerie.
Phot. Marc Kérignard
IVR32_20258001110NUCA



Cheminée de la salle de la Trésorerie.
Phot. Marc Kérignard
IVR32_20258001114NUCA



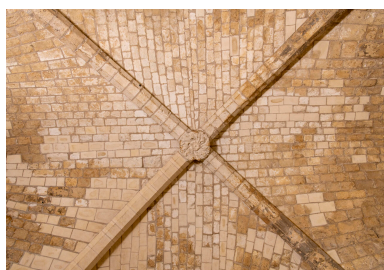
Vue des voûtes de la
salle de la Trésorerie.
Phot. Marc Kérignard
IVR32_20258001111NUCA



Détail d'une clef de voûte
de la salle de la Trésorerie.
Phot. Marc Kérignard
IVR32_20258001113NUCA



Vue générale de la salle basse.
Phot. Marc Kérignard
IVR32_20258001108NUCA



Détail de la clef de
voûte de la salle basse.
Phot. Marc Kérignard
IVR32_20258001106NUCA



Détail d'un culot sculpté
de la salle basse.
Phot. Marc Kérignard
IVR32_20258001109NUCA



Vue générale de la salle haute.
Phot. Marc Kérignard
IVR32_20258001150NUCA



Vue du comblement de la baie
ayant certainement permis le
passage des cloches au XIXe siècle.
Phot. Marc Kérignard
IVR32_20258001120NUCA



Mur présentant des pierres du
XIIe siècle gravées de graffiti,
ainsi que des pierres témoignant
des restaurations effectuées après
la Seconde Guerre mondiale.
Phot. Marc Kérignard
IVR32_20258001122NUCA



Détail d'un mur
présentant des graffiti.
Phot. Marc Kérignard
IVR32_20258001124NUCA



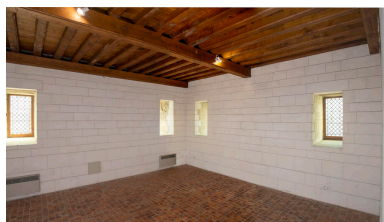
Détail d'un mur sur lequel figure un graffito du XVe siècle représentant une forteresse.
Phot. Marc Kérignard
IVR32_20258001125NUCA



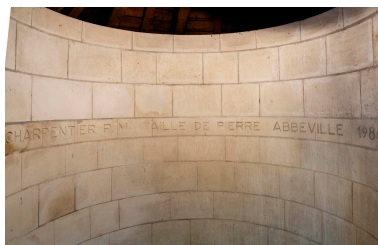
Détail d'un mur sur lequel figure un graffito du Christ en croix.
Phot. Marc Kérignard
IVR32_20258001127NUCA



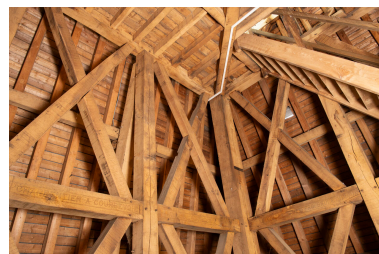
Détail d'un mur sur lequel figure un graffito représentant un moulin.
Phot. Marc Kérignard
IVR32_20258001131NUCA



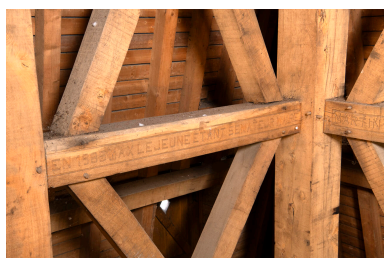
Vue générale de la salle des gardes datant des années 1980.
Phot. Marc Kérignard
IVR32_20258001115NUCA



Mur de l'escalier menant à la charpente, sur lequel est gravé une inscription rappelant que la partie sommitale du beffroi a été entièrement reconstruite en 1985.
Phot. Marc Kérignard
IVR32_20258001132NUCA



Vue générale de la charpente avec l'échelle de meunier permettant d'accéder à l'étage supérieur.
Phot. Marc Kérignard
IVR32_20258001137NUCA



Détail de la charpente avec la première partie de l'inscription.
Phot. Marc Kérignard
IVR32_20258001139NUCA



Détail de la charpente avec la seconde partie de l'inscription.
Phot. Marc Kérignard
IVR32_20258001133NUCA



Détail de la charpente avec la dernière partie de l'inscription.
Phot. Marc Kérignard
IVR32_20258001136NUCA



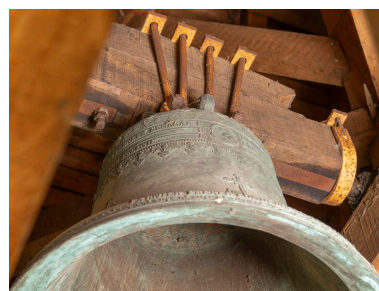
Détail de la charpente avec la signature sous forme de rébus de l'architecte François Vasselle.

Phot. Marc Kérignard
IVR32_20258001140NUCA



Vue générale de la loge du guetteur.

Phot. Marc Kérignard
IVR32_20258001142NUCA



Détail d'une des cloches présentes au-dessus de la loge du guetteur.

Phot. Marc Kérignard
IVR32_20258001141NUCA



Détail du haut-relief en bronze d'Emmanuel Fontaine représentant l'arrestation d'Enguerrand Ringois.

IVR32_20258001100NUCA

Dossiers liés

Est partie constituante de : Beffroi et Musée Boucher-de-Perthes-Manessier d'Abbeville (IA80010575) Hauts-de-France, Somme, Abbeville,

Dossiers de synthèse :

L'architecture édilitaire et du pouvoir administratif du Pays d'art et d'histoire du Ponthieu Baie de Somme (IA80011168)

Oeuvre(s) contenue(s) :

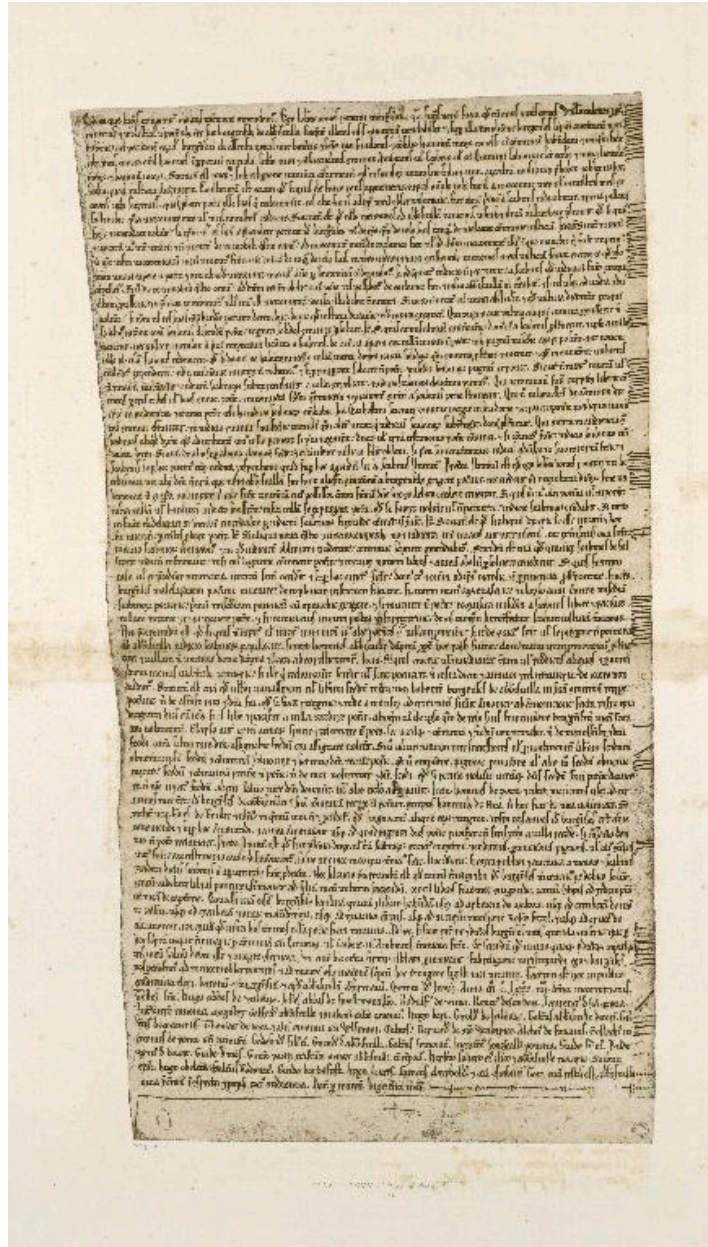
Oeuvre(s) en rapport :

Centre reconstruit d'Abbeville (IA80010409) Hauts-de-France, Somme, Abbeville

Église paroissiale Saint-André (détruite) (IA80011206) Hauts-de-France, Somme, Abbeville, place de l' Amiral Courbet

Auteur(s) du dossier : Maël Dufossé, Léo Noyer-Duplaix

Copyright(s) : (c) Région Hauts-de-France - Inventaire général ; (c) Commune d'Abbeville ; (c) Syndicat mixte Baie de Somme - Trois Vallées



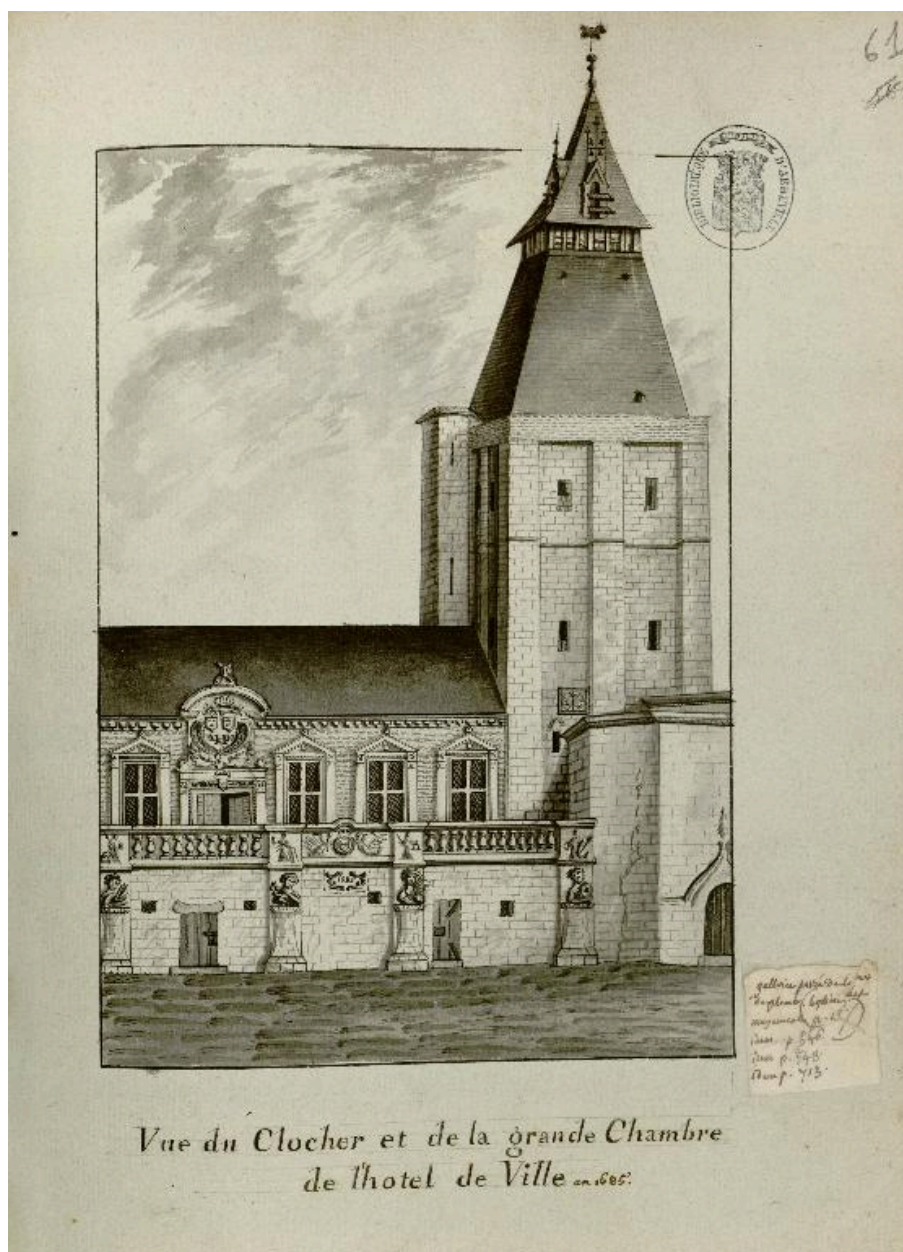
Charte communale d'Abbeville, 1184, fac-simile du document manuscrit original conservé par les archives communales d'Abbeville, héliogravure, par Dujardin (BM Abbeville ; fonds Macqueron 1Fi 19/48).

IVR32_20168005142NUCA

Auteur de l'illustration (reproduction) : Bibliothèque municipale d'Abbeville

Date de prise de vue : 2016

(c) Commune d'Abbeville ; (c) Région Hauts-de-France - Inventaire général
reproduction soumise à autorisation du titulaire des droits d'exploitation



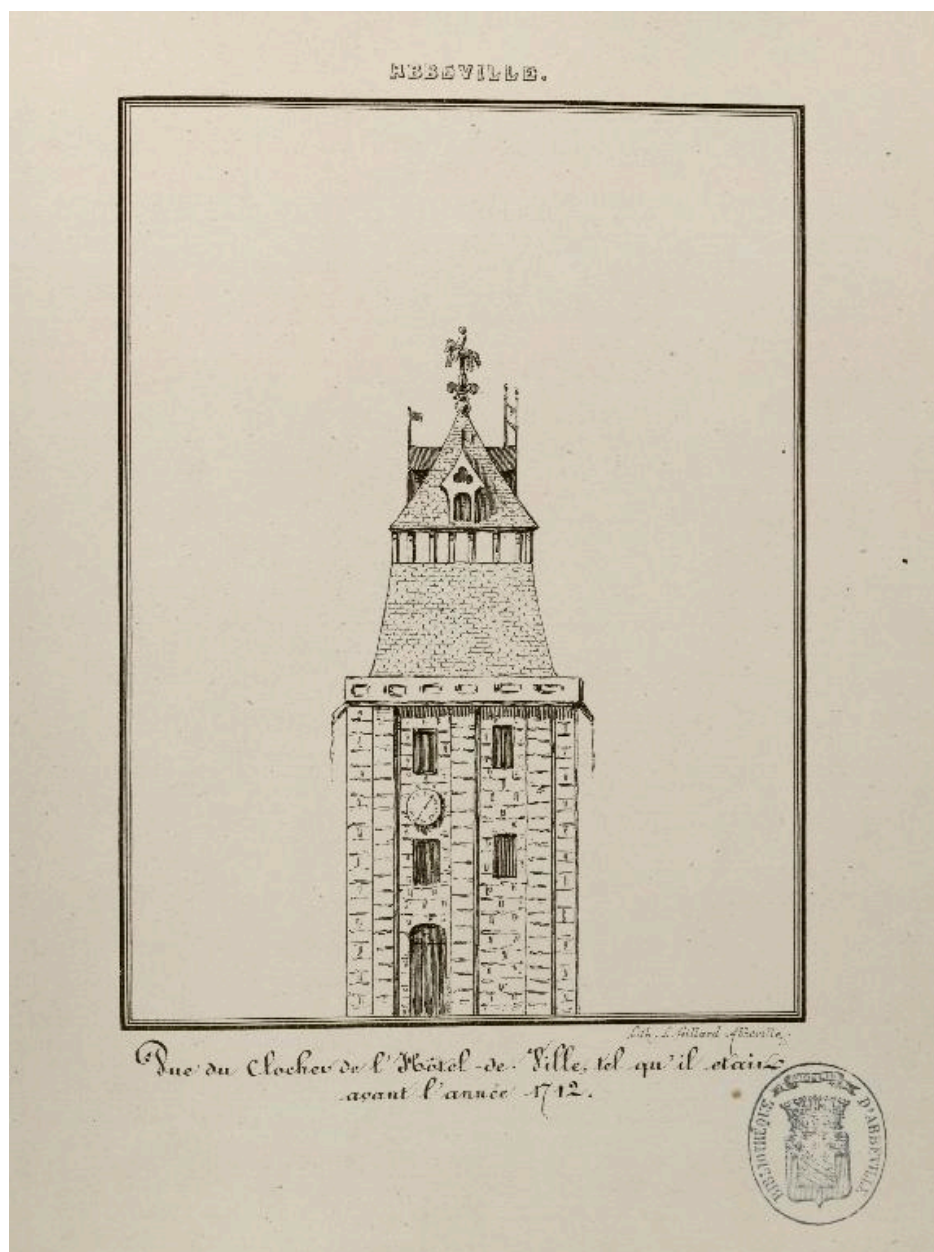
Vue du clocher et de la grande Chambre de l'hôtel de Ville, dessin [encre ou aquarelle ?], 1685 (BM Abbeville ; albums Delignières de Bommy et de Saint-Amand vol. 4 f. 75).

IVR32_20168005141NUCA

Auteur de l'illustration (reproduction) : Bibliothèque municipale d'Abbeville

Date de prise de vue : 2016

(c) Commune d'Abbeville ; (c) Région Hauts-de-France - Inventaire général
reproduction soumise à autorisation du titulaire des droits d'exploitation



Vue du clocher [beffroi] de l'Hôtel de Ville tel qu'il était avant l'année 1712, lithographie, par L. Gillard, s. d. (BM Abbeville ; albums Delignières de Bommy et de Saint-Amand vol. 4 f. 74).

IVR32_20168005143NUCA

Auteur de l'illustration (reproduction) : Bibliothèque municipale d'Abbeville

Date de prise de vue : 2016

(c) Commune d'Abbeville ; (c) Région Hauts-de-France - Inventaire général
reproduction soumise à autorisation du titulaire des droits d'exploitation



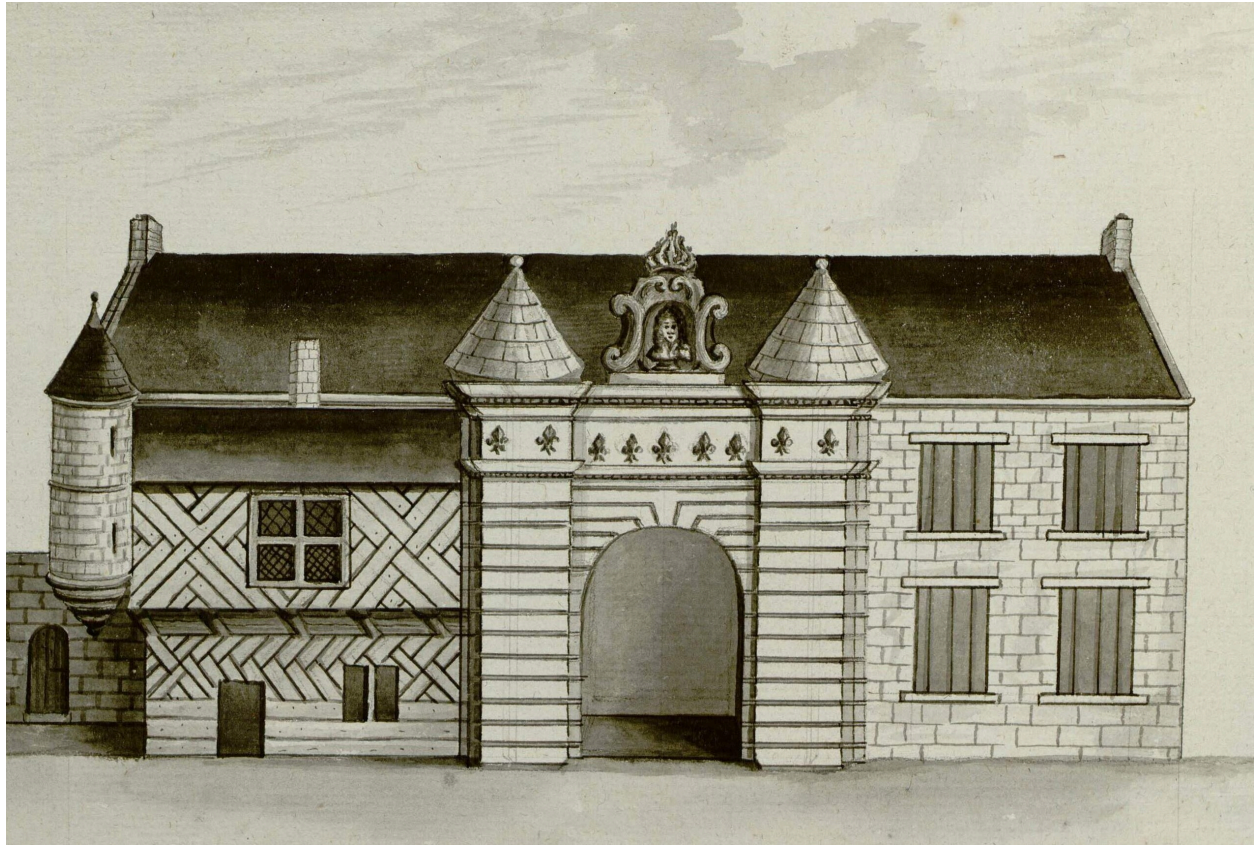
Hôtel de Ville d'Abbeville vu en entrant dans la cour en 1794, aquarelle, par A. D., 1794 (BM Abbeville ; albums Delignières de Bommy et de Saint-Amand vol. 4 f. 76).

IVR32_20168005140NUCA

Auteur de l'illustration (reproduction) : Bibliothèque municipale d'Abbeville

Date de prise de vue : 2016

(c) Commune d'Abbeville ; (c) Région Hauts-de-France - Inventaire général
reproduction soumise à autorisation du titulaire des droits d'exploitation



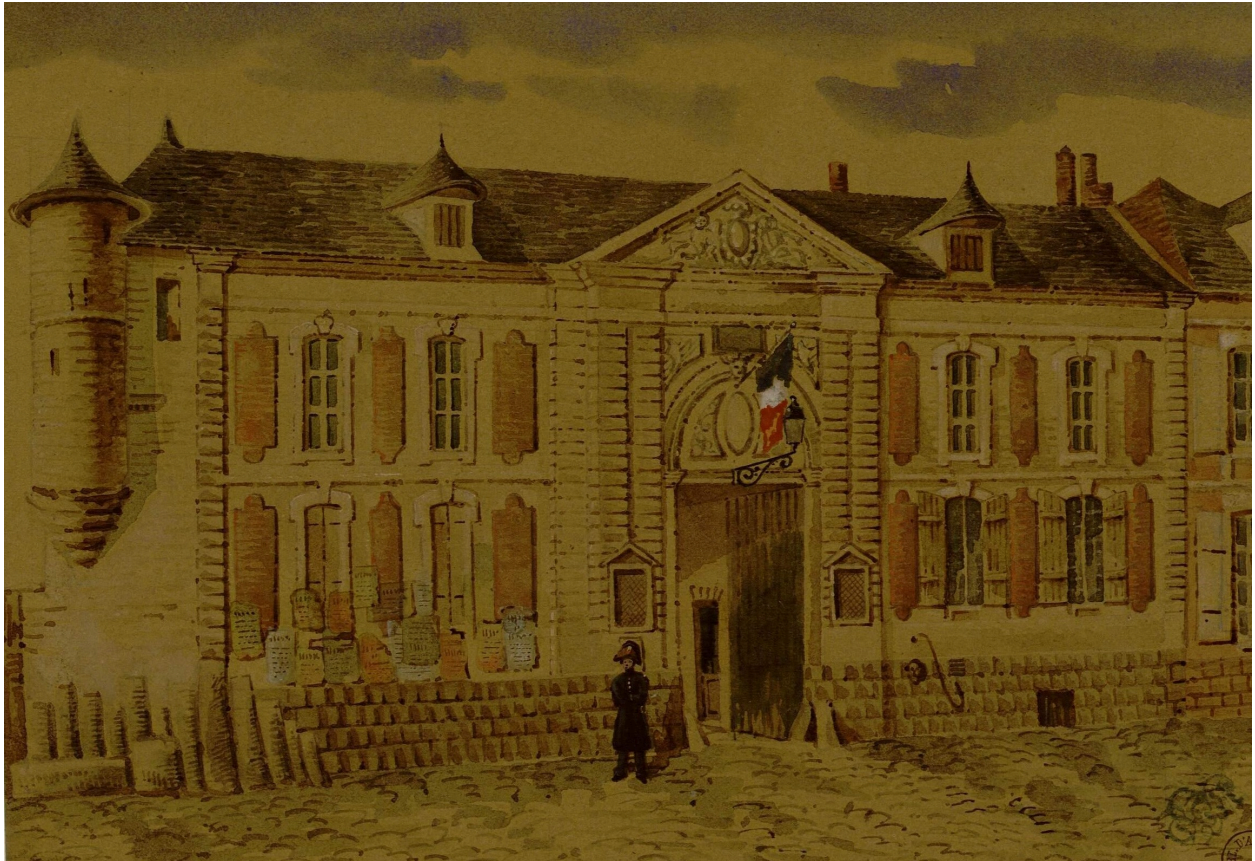
Porte de l'entrée de l'hôtel de Ville, rue Saint André ,dessin, [s.d.] (BM Abbeville ; Album Delignières 4, 59).

IVR32_20168006585NUCA

Auteur de l'illustration (reproduction) : Bibliothèque municipale d'Abbeville

Date de prise de vue : 2016

(c) Commune d'Abbeville ; (c) Région Hauts-de-France - Inventaire général ; (c) Baie de Somme - Trois Vallées
reproduction soumise à autorisation du titulaire des droits d'exploitation



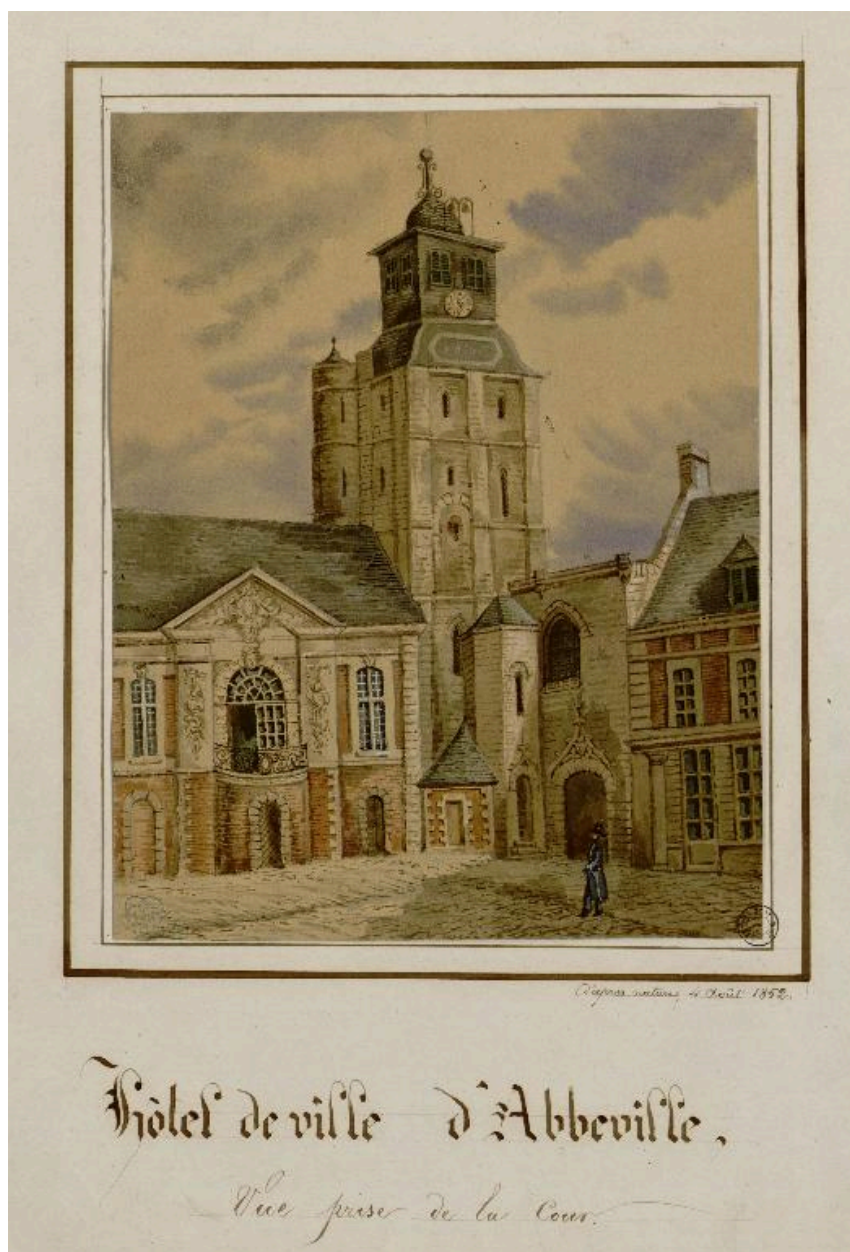
Hôtel de ville d'Abbeville, vue depuis la rue Saint André, d'après nature, aquarelle, 29 septembre 1851 (BM Abbeville ; fonds Macqueron Ab T70).

IVR32_20168006584NUCA

Auteur de l'illustration (reproduction) : Bibliothèque municipale d'Abbeville

Date de prise de vue : 2016

(c) Commune d'Abbeville ; (c) Région Hauts-de-France - Inventaire général ; (c) Baie de Somme - Trois Vallées
reproduction soumise à autorisation du titulaire des droits d'exploitation



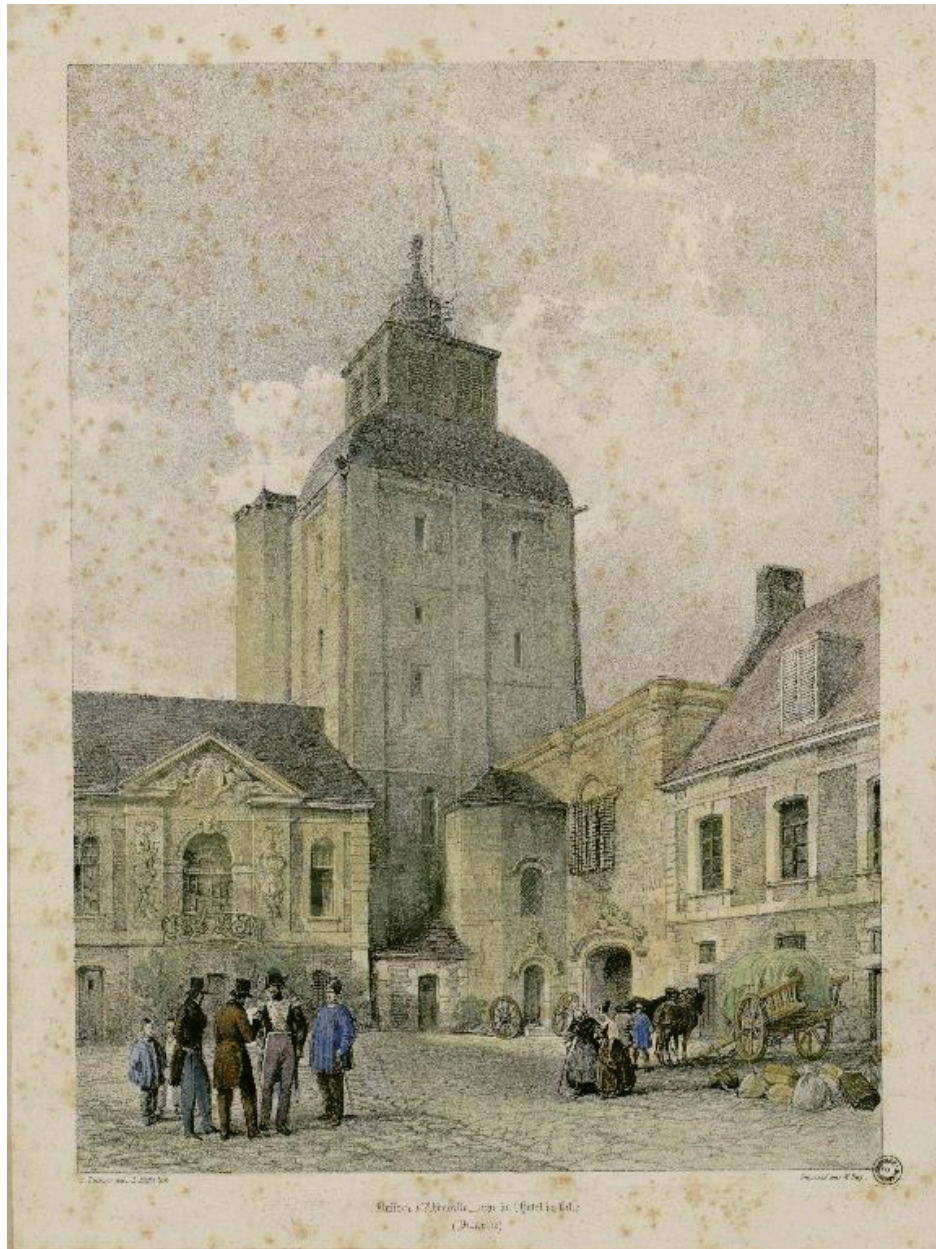
Hôtel de ville d'Abbeville, vue prise de la cour, d'après nature, aquarelle, 4 août 1852 (BM Abbeville ; fonds Macqueron Ab T3).

IVR32_20168005145NUCA

Auteur de l'illustration (reproduction) : Bibliothèque municipale d'Abbeville

Date de prise de vue : 2016

(c) Commune d'Abbeville ; (c) Région Hauts-de-France - Inventaire général
reproduction soumise à autorisation du titulaire des droits d'exploitation



Beffroi d'Abbeville, cour de l'Hôtel de Ville, lithographie, par A. Duthoit (del.) et L. Hague (lith), imprimé par W. Day, [s.d.] (BM Abbeville ; fonds Macqueron 1Fi 19/6).

IVR32_20168005146NUCA

Auteur de l'illustration (reproduction) : Bibliothèque municipale d'Abbeville

Date de prise de vue : 2016

(c) Commune d'Abbeville ; (c) Région Hauts-de-France - Inventaire général
reproduction soumise à autorisation du titulaire des droits d'exploitation



Hôtel de ville et beffroi, héliogravure, par Dujardin, [s.d.] (BM Abbeville ; fonds Macqueron Ab T16).

IVR32_20168005147NUCA

Auteur de l'illustration (reproduction) : Bibliothèque municipale d'Abbeville

Date de prise de vue : 2016

(c) Commune d'Abbeville ; (c) Région Hauts-de-France - Inventaire général
reproduction soumise à autorisation du titulaire des droits d'exploitation



Abbeville. — Hôtel de Ville.

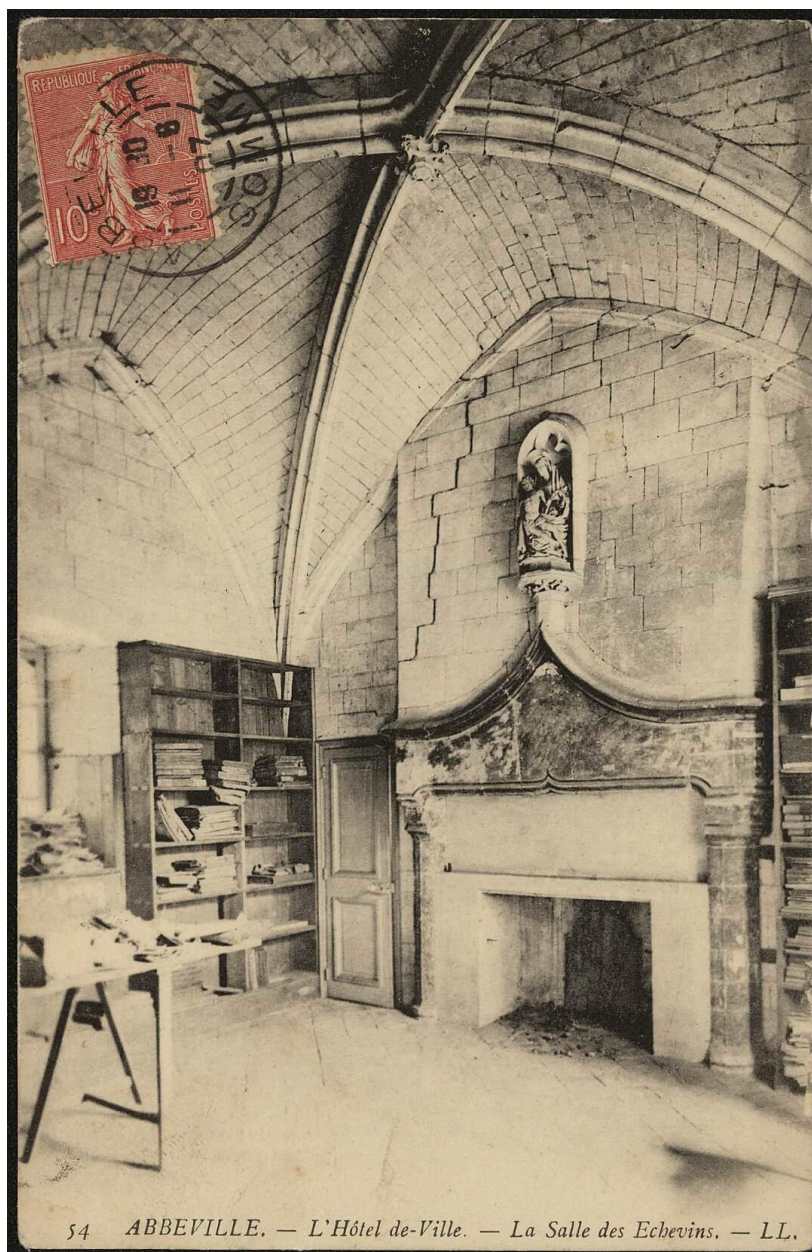
Façade de l'hôtel de ville depuis la rue, carte postale, E.Baude, imp., Abbeville (BM Abbeville ; fonds de cartes postales CP ABB 1-100).

IVR32_20258006584NUCA

Auteur de l'illustration (reproduction) : Bibliothèque municipale d'Abbeville

Date de prise de vue : 2025

(c) Commune d'Abbeville ; (c) Région Hauts-de-France - Inventaire général ; (c) Baie de Somme - Trois Vallées
reproduction soumise à autorisation du titulaire des droits d'exploitation



Vue de la salle des échevins (trésorerie), carte postale, Lévy Fils & Cie imp., Abbeville (BM Abbeville ; fonds de cartes postales CP ABB 1-106).

IVR32_20258006585NUCA

Auteur de l'illustration (reproduction) : Bibliothèque municipale d'Abbeville

Date de prise de vue : 2025

(c) Commune d'Abbeville ; (c) Région Hauts-de-France - Inventaire général ; (c) Baie de Somme - Trois Vallées
reproduction soumise à autorisation du titulaire des droits d'exploitation



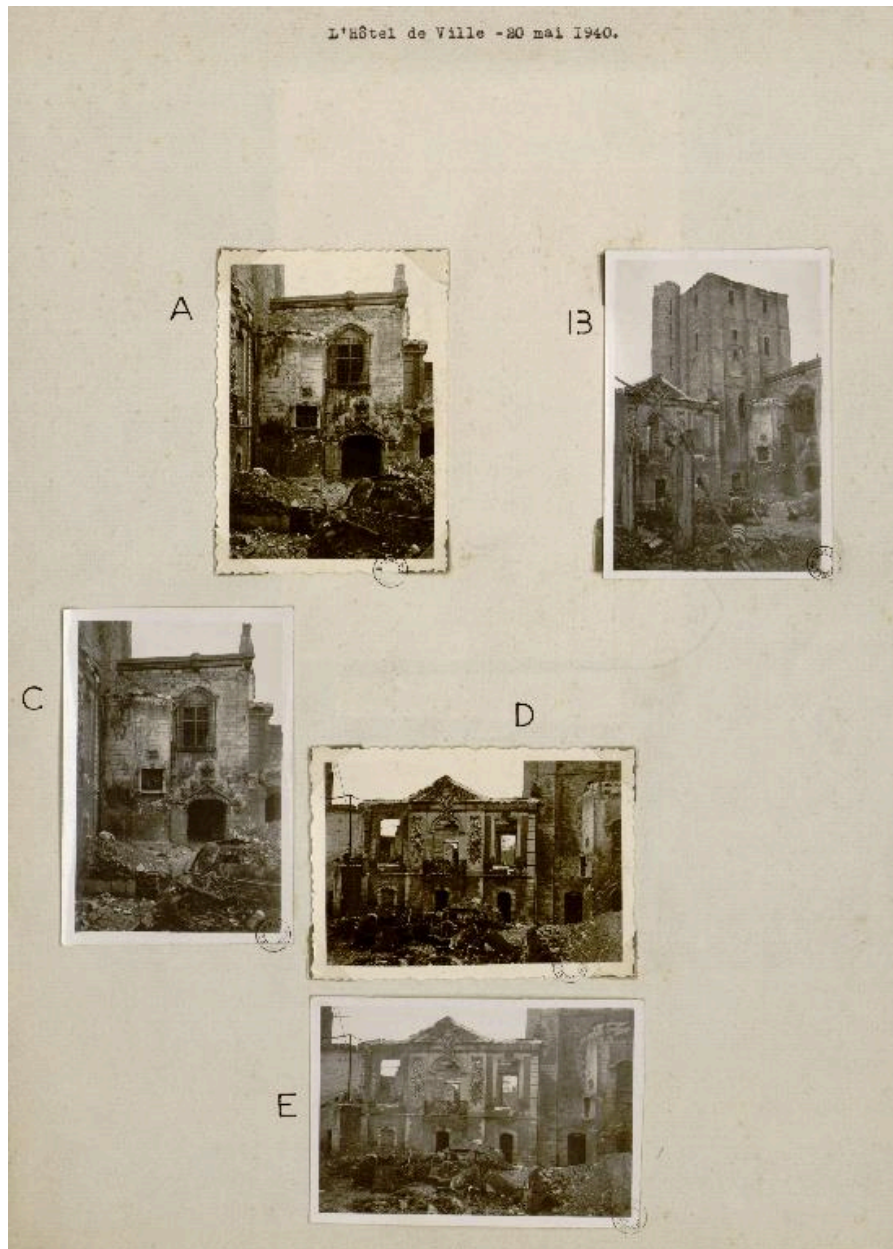
L'hôtel de ville, le beffroi, côté septentrional, carte postale, première moitié du 20e siècle (BM Abbeville ; fonds de cartes postales CP ABB 1-112).

IVR32_20168005248NUCA

Auteur de l'illustration (reproduction) : Bibliothèque municipale d'Abbeville

Date de prise de vue : 2025

(c) Commune d'Abbeville ; (c) Région Hauts-de-France - Inventaire général ; (c) Baie de Somme - Trois Vallées
reproduction soumise à autorisation du titulaire des droits d'exploitation



L'hôtel de ville et de son beffroi après les bombardements, photographies, après mai 1940 (BM Abbeville ; fonds Macqueron ABU 309).

IVR32_20168005148NUCA

Auteur de l'illustration (reproduction) : Bibliothèque municipale d'Abbeville

Date de prise de vue : 2016

(c) Commune d'Abbeville ; (c) Région Hauts-de-France - Inventaire général
reproduction soumise à autorisation du titulaire des droits d'exploitation



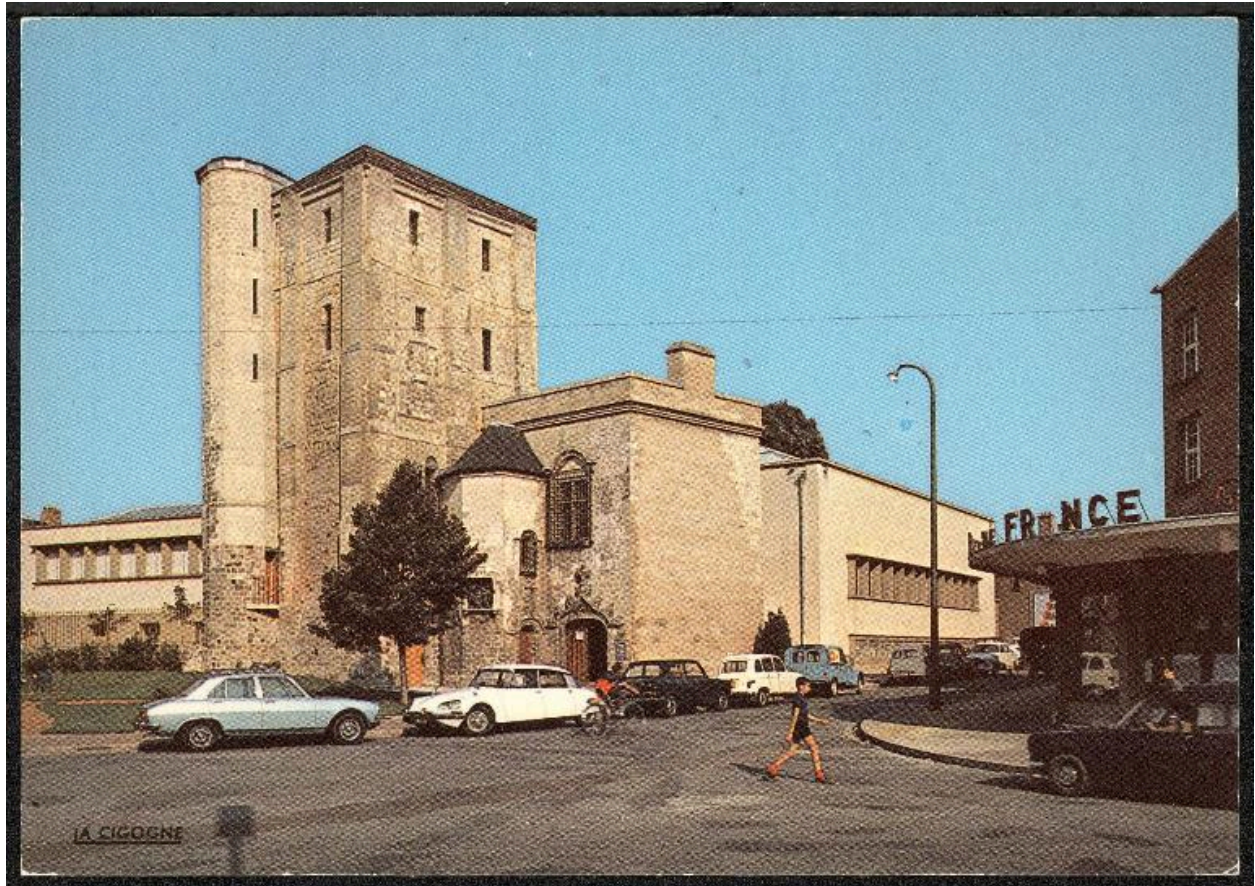
Le beffroi ruiné par les bombardements, photographie, février 1945 (BM Abbeville ; fonds Macqueron ABU 309).

IVR32_20168005149NUCA

Auteur de l'illustration (reproduction) : Bibliothèque municipale d'Abbeville

Date de prise de vue : 2016

(c) Commune d'Abbeville ; (c) Région Hauts-de-France - Inventaire général
reproduction soumise à autorisation du titulaire des droits d'exploitation



Le beffroi avant la reconstruction de la toiture, carte postale, vers 1980 (BM Abbeville ; fonds de cartes postales CP ABB 03-0163).

IVR32_20168005176NUCA

Auteur de l'illustration (reproduction) : Bibliothèque municipale d'Abbeville

Date de prise de vue : 2016

(c) Commune d'Abbeville ; (c) Région Hauts-de-France - Inventaire général
reproduction soumise à autorisation du titulaire des droits d'exploitation

ABBEVILLE | SOMME | IMPLANTATION DES BÂTIMENTS CONSTITUANTS L'ANCIEN HÔTEL DE VILLE AU DÉBUT DU XIX^e SIÈCLE.



LÉGENDE

- | | |
|---|---|
| 1 Beffroi | 8 Logement du Concierge (détruit en 1940) |
| 2 Trésorerie | 9 Église Saint-André ou Chapelle de l'Échevinage (détruite en 1811) |
| 3 Grande chambre (détruite en 1940) | 10 Ancien jardin de l'Échevinage |
| 4 Tribune du Mayor (détruite en 1685) | ■ Cadastre actuel (2025) |
| 5 Bâtiments annexes / Halles (détruits en 1940) | ▨ Bâtiment conservé |
| 6 Halles aux Drapiers (détruites en 1940) | ▤ Bâtiment détruit |
| 7 Cabinets (détruits en 1940) | - - - Voierie XIX ^e siècle (1822) |

Implantation des bâtiments constituant l'ancien hôtel de ville au début du XIX^e siècle.

IVR32_20258001001NUDA

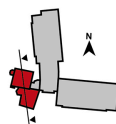
Auteur de l'illustration : Eddy Stein

Date de prise de vue : 2025

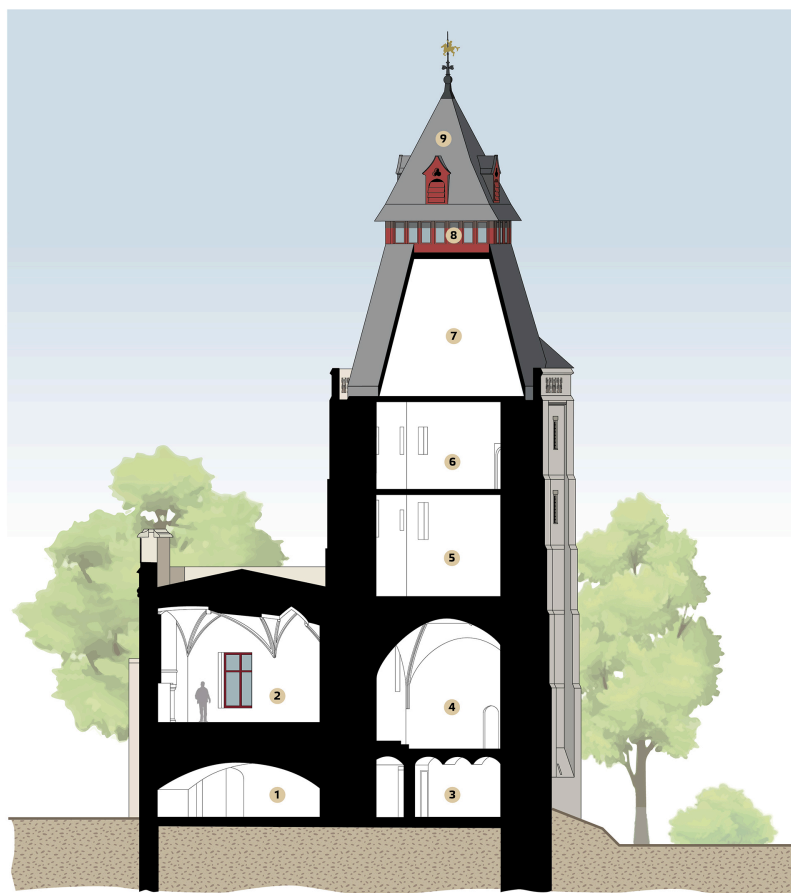
(c) Département de la Somme - Archives départementales ; (c) Région Hauts-de-France - Inventaire général ; (c) Baie de Somme - Trois Vallées

reproduction soumise à autorisation du titulaire des droits d'exploitation

ABBEVILLE | SOMME | BEFFROI
Coupe du beffroi



DCAPC, Service de l'inventaire général du patrimoine
culturel Hauts-de-France
Graphique IPR IVR32_20258000903NUDA
Réalisé par Eddy Stein et Raphaël W. Architectures.
© Région Hauts-de-France - Inventaire général



LÉGENDE

- | | |
|---|--------------------|
| 1 ANCIEN PASSAGE COCHER | 6 SALLE DES GARDES |
| 2 TRÉSORERIE | 7 CHARPENTE |
| 3 CACHOTS | 8 LOGE DU GUETTEUR |
| 4 SALLE BASSE - PRISON | 9 CLOCHES |
| 5 SALLE HAUTE - PRISON - SALLE DE REPOS POUR LES GARDES | |



Coupe du beffroi d'Abbeville.

IVR32_20258000903NUDA

Auteur de l'illustration : Eddy Stein

Date de prise de vue : 2025

(c) Région Hauts-de-France - Inventaire général ; (c) Baie de Somme - Trois Vallées
reproduction soumise à autorisation du titulaire des droits d'exploitation



Vue générale du beffroi.

IVR32_20168000284NUC2A

Auteur de l'illustration : Thierry Lefébure

Date de prise de vue : 2016

(c) Région Hauts-de-France - Inventaire général ; (c) Commune d'Abbeville
reproduction soumise à autorisation du titulaire des droits d'exploitation



Vue générale.

IVR32_20168000176NUC2A

Auteur de l'illustration : Marie-Laure Monnehay-Vulliet

Date de prise de vue : 2016

(c) Région Hauts-de-France - Inventaire général ; (c) Commune d'Abbeville
reproduction soumise à autorisation du titulaire des droits d'exploitation



Vue du beffroi et du musée Boucher-de-Perthes.

IVR32_20258001092NUCA

Auteur de l'illustration : Thierry Lefébure

Date de prise de vue : 2025

(c) Région Hauts-de-France - Inventaire général ; (c) Commune d'Abbeville ; (c) Baie de Somme - Trois Vallées
reproduction soumise à autorisation du titulaire des droits d'exploitation



Détail du décor au-dessus de la porte cochère.

IVR32_20258001096NUCA

Date de prise de vue : 2025

(c) Baie de Somme - Trois Vallées ; (c) Commune d'Abbeville ; (c) Région Hauts-de-France - Inventaire général
reproduction soumise à autorisation du titulaire des droits d'exploitation



Vue de la porte de la tourelle de la Trésorerie.

IVR32_20258001097NUCA

Date de prise de vue : 2025

(c) Baie de Somme - Trois Vallées ; (c) Commune d'Abbeville ; (c) Région Hauts-de-France - Inventaire général
reproduction soumise à autorisation du titulaire des droits d'exploitation



Vue de l'ancien passage cocher menant aujourd'hui à l'entrée du musée.

IVR32_20258001101NUCA

Auteur de l'illustration : Marc Kérignard

Date de prise de vue : 2025

(c) Commune d'Abbeville ; (c) Baie de Somme - Trois Vallées ; (c) Région Hauts-de-France - Inventaire général
reproduction soumise à autorisation du titulaire des droits d'exploitation



Vue du passage cocher depuis l'entrée du musée.

IVR32_20258001104NUCA

Auteur de l'illustration : Marc Kérignard

Date de prise de vue : 2025

(c) Commune d'Abbeville ; (c) Baie de Somme - Trois Vallées ; (c) Région Hauts-de-France - Inventaire général
reproduction soumise à autorisation du titulaire des droits d'exploitation



Vue de l'entrée du musée Boucher-de-Perthes.

IVR32_20258001105NUCA

Auteur de l'illustration : Marc Kérignard

Date de prise de vue : 2025

(c) Commune d'Abbeville ; (c) Baie de Somme - Trois Vallées ; (c) Région Hauts-de-France - Inventaire général
reproduction soumise à autorisation du titulaire des droits d'exploitation



Porte du XIII^e siècle desservant l'un des deux cachots du beffroi.

IVR32_20258001116NUCA

Auteur de l'illustration : Marc Kérignard

Date de prise de vue : 2025

(c) Commune d'Abbeville ; (c) Baie de Somme - Trois Vallées ; (c) Région Hauts-de-France - Inventaire général
reproduction soumise à autorisation du titulaire des droits d'exploitation



Vue générale du cachot.

IVR32_20258001118NUCA

Auteur de l'illustration : Marc Kérignard

Date de prise de vue : 2025

(c) Commune d'Abbeville ; (c) Baie de Somme - Trois Vallées ; (c) Région Hauts-de-France - Inventaire général
reproduction soumise à autorisation du titulaire des droits d'exploitation



Vue de l'escalier à vis desservant les différents étages du beffroi.

IVR32_20258001119NUCA

Auteur de l'illustration : Marc Kérignard

Date de prise de vue : 2025

(c) Commune d'Abbeville ; (c) Baie de Somme - Trois Vallées ; (c) Région Hauts-de-France - Inventaire général
reproduction soumise à autorisation du titulaire des droits d'exploitation



Vue générale de la salle de la Trésorerie.

IVR32_20258001110NUCA

Auteur de l'illustration : Marc Kérignard

Date de prise de vue : 2025

(c) Commune d'Abbeville ; (c) Baie de Somme - Trois Vallées ; (c) Région Hauts-de-France - Inventaire général
reproduction soumise à autorisation du titulaire des droits d'exploitation



Cheminée de la salle de la Trésorerie.

IVR32_20258001114NUCA

Auteur de l'illustration : Marc Kérignard

Date de prise de vue : 2025

(c) Commune d'Abbeville ; (c) Baie de Somme - Trois Vallées ; (c) Région Hauts-de-France - Inventaire général
reproduction soumise à autorisation du titulaire des droits d'exploitation



Vue des voûtes de la salle de la Trésorerie.

IVR32_20258001111NUCA

Auteur de l'illustration : Marc Kérignard

Date de prise de vue : 2025

(c) Commune d'Abbeville ; (c) Baie de Somme - Trois Vallées ; (c) Région Hauts-de-France - Inventaire général
reproduction soumise à autorisation du titulaire des droits d'exploitation



Détail d'une clef de voûte de la salle de la Trésorerie.

IVR32_20258001113NUCA

Auteur de l'illustration : Marc Kérignard

Date de prise de vue : 2025

(c) Commune d'Abbeville ; (c) Baie de Somme - Trois Vallées ; (c) Région Hauts-de-France - Inventaire général
reproduction soumise à autorisation du titulaire des droits d'exploitation



Vue générale de la salle basse.

IVR32_20258001108NUCA

Auteur de l'illustration : Marc Kérignard

Date de prise de vue : 2025

(c) Commune d'Abbeville ; (c) Baie de Somme - Trois Vallées ; (c) Région Hauts-de-France - Inventaire général
reproduction soumise à autorisation du titulaire des droits d'exploitation



Détail de la clef de voûte de la salle basse.

IVR32_20258001106NUCA

Auteur de l'illustration : Marc Kérignard

Date de prise de vue : 2025

(c) Commune d'Abbeville ; (c) Baie de Somme - Trois Vallées ; (c) Région Hauts-de-France - Inventaire général
reproduction soumise à autorisation du titulaire des droits d'exploitation



Détail d'un culot sculpté de la salle basse.

IVR32_20258001109NUCA

Auteur de l'illustration : Marc Kérignard

Date de prise de vue : 2025

(c) Commune d'Abbeville ; (c) Baie de Somme - Trois Vallées ; (c) Région Hauts-de-France - Inventaire général
reproduction soumise à autorisation du titulaire des droits d'exploitation



Vue générale de la salle haute.

IVR32_20258001150NUCA

Auteur de l'illustration : Marc Kérignard

Date de prise de vue : 2025

(c) Commune d'Abbeville ; (c) Baie de Somme - Trois Vallées ; (c) Région Hauts-de-France - Inventaire général
reproduction soumise à autorisation du titulaire des droits d'exploitation



Vue du comblement de la baie ayant certainement permis le passage des cloches au XIXe siècle.

IVR32_20258001120NUCA

Auteur de l'illustration : Marc Kérignard

Date de prise de vue : 2025

(c) Commune d'Abbeville ; (c) Baie de Somme - Trois Vallées ; (c) Région Hauts-de-France - Inventaire général
reproduction soumise à autorisation du titulaire des droits d'exploitation



Mur présentant des pierres du XIIe siècle gravées de graffiti, ainsi que des pierres témoignant des restaurations effectuées après la Seconde Guerre mondiale.

IVR32_20258001122NUCA

Auteur de l'illustration : Marc Kérignard

Date de prise de vue : 2025

(c) Commune d'Abbeville ; (c) Baie de Somme - Trois Vallées ; (c) Région Hauts-de-France - Inventaire général
reproduction soumise à autorisation du titulaire des droits d'exploitation



Détail d'un mur présentant des graffiti.

IVR32_20258001124NUCA

Auteur de l'illustration : Marc Kérignard

Date de prise de vue : 2025

(c) Commune d'Abbeville ; (c) Baie de Somme - Trois Vallées ; (c) Région Hauts-de-France - Inventaire général
reproduction soumise à autorisation du titulaire des droits d'exploitation



Détail d'un mur sur lequel figure un graffito du XVe siècle représentant une forteresse.

IVR32_20258001125NUCA

Auteur de l'illustration : Marc Kérignard

Date de prise de vue : 2025

(c) Commune d'Abbeville ; (c) Baie de Somme - Trois Vallées ; (c) Région Hauts-de-France - Inventaire général
reproduction soumise à autorisation du titulaire des droits d'exploitation



Détail d'un mur sur lequel figure un graffito du Christ en croix.

IVR32_20258001127NUCA

Auteur de l'illustration : Marc Kérignard

Date de prise de vue : 2025

(c) Commune d'Abbeville ; (c) Baie de Somme - Trois Vallées ; (c) Région Hauts-de-France - Inventaire général
reproduction soumise à autorisation du titulaire des droits d'exploitation



Détail d'un mur sur lequel figure un graffito représentant un moulin.

IVR32_20258001131NUCA

Auteur de l'illustration : Marc Kérignard

Date de prise de vue : 2025

(c) Commune d'Abbeville ; (c) Baie de Somme - Trois Vallées ; (c) Région Hauts-de-France - Inventaire général
reproduction soumise à autorisation du titulaire des droits d'exploitation



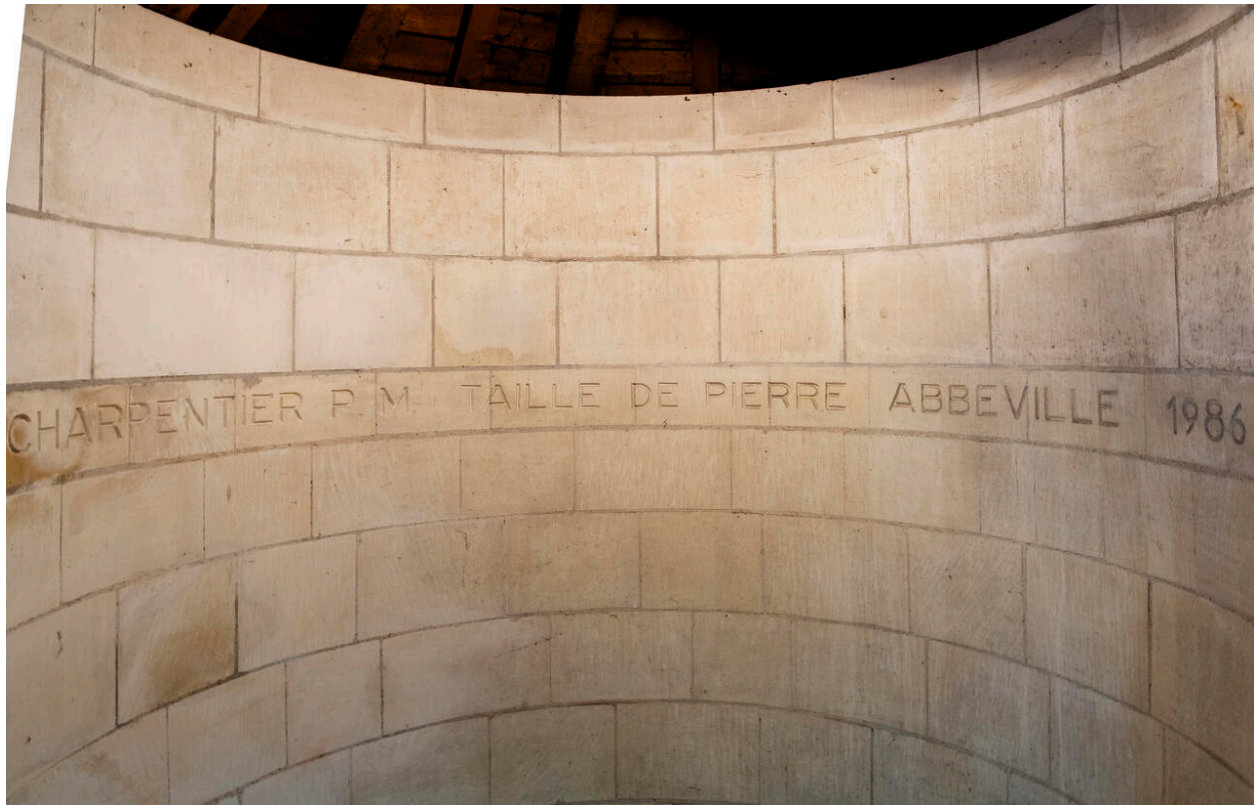
Vue générale de la salle des gardes datant des années 1980.

IVR32_20258001115NUCA

Auteur de l'illustration : Marc Kérignard

Date de prise de vue : 2025

(c) Commune d'Abbeville ; (c) Baie de Somme - Trois Vallées ; (c) Région Hauts-de-France - Inventaire général
reproduction soumise à autorisation du titulaire des droits d'exploitation



Mur de l'escalier menant à la charpente, sur lequel est gravé une inscription rappelant que la partie sommitale du beffroi a été entièrement reconstruite en 1985.

IVR32_20258001132NUCA

Auteur de l'illustration : Marc Kérignard

Date de prise de vue : 2025

(c) Commune d'Abbeville ; (c) Baie de Somme - Trois Vallées ; (c) Région Hauts-de-France - Inventaire général
reproduction soumise à autorisation du titulaire des droits d'exploitation



Vue générale de la charpente avec l'échelle de meunier permettant d'accéder à l'étage supérieur.

IVR32_20258001137NUCA

Auteur de l'illustration : Marc Kérignard

Date de prise de vue : 2025

(c) Commune d'Abbeville ; (c) Baie de Somme - Trois Vallées ; (c) Région Hauts-de-France - Inventaire général
reproduction soumise à autorisation du titulaire des droits d'exploitation



Détail de la charpente avec la première partie de l'inscription.

IVR32_20258001139NUCA

Auteur de l'illustration : Marc Kérignard

Date de prise de vue : 2025

(c) Commune d'Abbeville ; (c) Baie de Somme - Trois Vallées ; (c) Région Hauts-de-France - Inventaire général
reproduction soumise à autorisation du titulaire des droits d'exploitation



Détail de la charpente avec la seconde partie de l'inscription.

IVR32_20258001133NUCA

Auteur de l'illustration : Marc Kérignard

Date de prise de vue : 2025

(c) Commune d'Abbeville ; (c) Baie de Somme - Trois Vallées ; (c) Région Hauts-de-France - Inventaire général
reproduction soumise à autorisation du titulaire des droits d'exploitation



Détail de la charpente avec la dernière partie de l'inscription.

IVR32_20258001136NUCA

Auteur de l'illustration : Marc Kérignard

Date de prise de vue : 2025

(c) Commune d'Abbeville ; (c) Baie de Somme - Trois Vallées ; (c) Région Hauts-de-France - Inventaire général
reproduction soumise à autorisation du titulaire des droits d'exploitation



Détail de la charpente avec la signature sous forme de rébus de l'architecte François Vasselle.

IVR32_20258001140NUCA

Auteur de l'illustration : Marc Kérignard

Date de prise de vue : 2025

(c) Commune d'Abbeville ; (c) Baie de Somme - Trois Vallées ; (c) Région Hauts-de-France - Inventaire général
reproduction soumise à autorisation du titulaire des droits d'exploitation



Vue générale de la loge du guetteur.

IVR32_20258001142NUCA

Auteur de l'illustration : Marc Kérignard

Date de prise de vue : 2025

(c) Commune d'Abbeville ; (c) Baie de Somme - Trois Vallées ; (c) Région Hauts-de-France - Inventaire général
reproduction soumise à autorisation du titulaire des droits d'exploitation



Détail d'une des cloches présentes au-dessus de la loge du guetteur.

IVR32_20258001141NUCA

Auteur de l'illustration : Marc Kérignard

Date de prise de vue : 2025

(c) Commune d'Abbeville ; (c) Baie de Somme - Trois Vallées ; (c) Région Hauts-de-France - Inventaire général
reproduction soumise à autorisation du titulaire des droits d'exploitation



Détail du haut-relief en bronze d'Emmanuel Fontaine représentant l'arrestation d'Enguerrand Ringois.

IVR32_20258001100NUCA

Date de prise de vue : 2025

(c) Baie de Somme - Trois Vallées ; (c) Commune d'Abbeville ; (c) Région Hauts-de-France - Inventaire général
reproduction soumise à autorisation du titulaire des droits d'exploitation