

Hauts-de-France, Nord
Condé-sur-l'Escaut
Condé-sur-l'Escaut centre
8 boulevard des Ecoles

École de filles, puis collège, actuellement immeuble à logements

Références du dossier

Numéro de dossier : IA59002115
Date de l'enquête initiale : 2004
Date(s) de rédaction : 2004, 2024
Cadre de l'étude : inventaire topographique Condé-sur-l'Escaut
Degré d'étude : étudié

Désignation

Dénomination : école
Genre du destinataire : de filles
Destinations successives : collège, immeuble à logements
Parties constituantes non étudiées : logement, conciergerie, jardin botanique, jardin potager

Compléments de localisation

Milieu d'implantation : en ville
Références cadastrales : 2010, AP, 224, 233 à 236. AP 224, 233 à 236

Historique

La construction de l'école de filles, destiné à succéder à l'établissement de la rue Neuve - rue de la Bibliothèque, s'insère dans le projet global de groupe scolaire implanté entre le rempart et la voie nouvelle du boulevard des Écoles (AD Nord, AC Condé-sur-l'Escaut).

Un première série de plans est présentée en 1931 par l'architecte valenciennois Henri Armbruster (1868-1959), architecte de la ville de Condé : l'école était prévue alors pour sept classes et une classe d'enseignement ménager ; adossée au rempart, une "pelouse boisée" était projetée. L'élévation, asymétrique, était encore marquée par l'utilisation d'éléments décoratifs empruntés à l'éclectisme, ainsi un fronton à ailerons sommant un léger avant-corps. Le projet définitif figure sur un plan daté de juillet 1934 : il s'agit d'une construction plus vaste puisqu'elle doit comprendre dix classes, une salle d'examen, une classe d'enseignement ménager, un logement pour la directrice. Ce projet est approuvé par le conseil municipal de Condé le 19 février 1935 et par le préfet du Nord le 1er juillet 1935. Le procès-verbal d'adjudication est dressé le 25 mai 1936 : les lots sont adjugés comme suit : 1er lot (terrassment, maçonnerie, béton armé) à Murez et Dussart, de Condé ; 2e lot (charpente et menuiserie), à Alfred Balmer, de Valenciennes ; 3e lot (ferronnerie, serrurerie) à Paul Godin, de Valenciennes ; 4e lot (zinguerie) à Desbarbieux frères, de Marly ; 5e lot (plâtrerie, cimentage) à Bonissant et Lefort, de Valenciennes ; 6e lot (carrelage, revêtement) à Murez et Dusart, de Condé ; 7e lot (peinture, vitrerie) à Henri Fontaine, de Fresnes-sur-Escaut ; lot à mettre au concours ou à traiter de gré à gré : les parements en *granito* et le motif décoratif central du grand vestibule. La date d'achèvement de la construction n'est pas connue. Le logement de fonction (parcelle 67), qui ne figure pas sur le plan de 1934, a été édifié vers 1960 dans l'angle est du site en respectant l'unité architecturale de l'ensemble. Peu après 1965, le bâtiment de l'école devient une annexe du collège Josquin-des-Près.

Désaffecté dans les années 1990 (?), l'édifice a été vendu par la commune à Val'Hainaut Habitat (V2H) - Office public d'Aménagement et de Construction de Valenciennes (O.P.A.C) et adapté en 2003-2004 pour abriter des logements sociaux. Le logement de fonction a été cédé à un particulier. La commune conserve la propriété du terrain s'étendant entre l'ancienne école et le boulevard.

Période(s) principale(s) : 2e quart 20e siècle
Dates : 1934 (daté par source)

Auteur(s) de l'oeuvre : Henri Armbruster (architecte communal, attribution par source)

Description

Le projet de 1934, moderniste, joue sur l'importance du percement et la géométrisation des formes et des volumes que permet le béton. Structuré par une symétrie - qui serait totale si l'aile sud-ouest n'était conclue par l'élévation d'un logement (d'ailleurs non réalisé ou détruit) -, il développe en rez-de-chaussée une galerie "couverte et ouverte" permettant la desserte des salles de classes. Au centre, l'avant-corps terminé par un fronton à deux gradins, abrite l'escalier monumental tournant à deux volées droites, avec première volée centrale et deuxième volée double à montées parallèles. Un étage partiel permet l'ajout d'une classe de chaque côté de l'escalier (deux classes de part et d'autre dans la réalisation). Chacun des angles de la construction est couronné par une portion d'attique faisant réponse au fronton central ; le bandeau saillant qui les animait à disparu antérieurement à la réhabilitation actuelle.

L'essentiel de la maçonnerie est conçu en béton armé (dalles, poutres, linteaux, poteaux, "colonnes", terrasses). Le remplissage utilise des briques. Le tout est revêtu d'un enduit "à grain de pierre" ("*granito*") de 2 cm d'épaisseur. Les seuils et marches emploient des "pierres bleues" (calcaire). Les revêtements intérieurs nécessitent des carreaux de faïence de teinte ivoire rehaussés de filets bleus, le carrelage emploie des carreaux de céramique "porphyrées". Sur l'arrière sont prévus des "potagers" et des "jardins botaniques pour les élèves", sur l'avant, des cours de récréation.

La réhabilitation de l'école en logements a entraîné des modifications importantes dans la distribution intérieure de l'édifice (l'escalier central est cependant conservé). Il faut noter que le parti architectural d'origine demeure parfaitement lisible : la principale transformation, la fermeture de la galerie en rez-de-chaussée, ayant conservé la trame originelle des poteaux porteurs de celle-ci.

Éléments descriptifs

Matériau(x) du gros-oeuvre, mise en oeuvre et revêtement : brique ; enduit ; béton armé ; appareil mixte

Matériau(x) de couverture : béton en couverture

Plan : plan rectangulaire symétrique

Étage(s) ou vaisseau(x) : 1 étage carré

Élévations extérieures : élévation ordonnancée

Type(s) de couverture : terrasse

Escaliers : escalier dans-oeuvre : escalier tournant, en maçonnerie

Typologies et état de conservation

Typologies : Patrimoine XX e - Label Architecture contemporaine remarquable (ACR)

État de conservation : remanié

Décor

Techniques : céramique, ferronnerie

Représentations : armoiries ; ornement géométrique

Précision sur les représentations :

Motif central du grand vestibule représentant les armes de la ville : "en mosaïque de couleur et émaux". Garde-corps de l'escalier, en fer forgé, à ornements géométriques (volutes).

Statut, intérêt et protection

Édifice remarquable par la personnalité de l'architecte, passé d'une pratique des styles éclectiques à un modernisme caractérisé par la simplicité et la qualité des volumes. Obtention du label Patrimoine XXe en 2006.

Intérêt de l'oeuvre : à signaler

Statut de la propriété : propriété d'un établissement public, propriété d'une personne privée, propriété de la commune

Références documentaires

Documents d'archive

- AD Nord . Série O ; 151 (Condé-sur-l'Escaut) : 314. **École des filles : construction, devis, cahier des charges, plan (1934-1936).**

Documents figurés

- **École des filles, projet de 1931 : plan, élévation** (AD Nord. Série O ; 151 : Condé-sur-l'Escaut, 313).

Annexe 1

Formation et carrière d'Henri Armbruster.

ARMBRUSTER Henri-Jules-Aurélien (Valenciennes, 1868 - Valenciennes, 1959), architecte.

Adresses professionnelles :

- 27, rue du Faubourg-de-Paris, Valenciennes,
- puis 19 bis avenue du Général-Horne, Valenciennes.

Formation

- Ecoles académiques de Valenciennes (1882-1886), élève d'Emile Dusart père, architecte (classes d'architecture, peinture, sculpture sur pierre et bois, modelage).
- Ecole des beaux-arts de Paris (1888-1898), dans l'atelier de Jules André puis de Victor Laloux : quatre deuxièmes médailles (archéologie et composition décoratives), une deuxième médaille (concours Godeboeuf), trois premières médailles (décoration et modelage).
- Stage de 1890 à 1896 chez l'architecte Louis Parent (Paris) : relevés de châteaux en Bretagne, conduite à Paris du chantier de l'hôtel du marquis de Moustier (avenue Georges V), de l'hôtel de Mme de Sourdeval (quai de Billy).
- "Début de l'exercice de la profession" : 1896 : construction de la villa de l'Etang (Raismes, Nord), villas à Garches et à Saint-Germain-en-Laye (1898).
- Patenté en 1898.
- Diplômé le 4 février 1899.
- Etabli à Paris de 1897 à 1900.

Parcours professionnel, charges et distinctions

- Admis au premier essai du concours pour le Grand Prix de Rome en 1894, en 1895 et admis à nouveau (n° 1) en 1896.
- Mention honorable au Salon des artistes français, 1899 : projet de diplôme et aquarelle des ruines de l'ancienne cour des comptes au quai d'Orsay.
- Médaille d'or de l'Exposition internationale du Centenaire de Pasteur, Strasbourg, 1923.
- Médaille d'or de l'Exposition de Saint-Louis (U.S.A.) - date non précisée -.
- Professeur d'architecture aux Ecoles académiques de Valenciennes de 1920 à 1937.
- Membre de la Société des Architectes diplômés par le Gouvernement (S.A.D.G.) à partir de 1899.
- Président du groupement de la S.A.D.G. Région Nord ; membre du Conseil régional de l'Ordre des architectes. Membre du conseil d'administration des Ecoles académiques de Valenciennes.
- Membre de la commission des Musées de la ville de Valenciennes.
- Architecte agréé des communes et des établissements publics du Nord par arrêté préfectoral du 6 décembre 1900.
- Architecte de la ville de Valenciennes, de 1915 à 1935 (d'après l'Etat de références de 1946).
- Architecte des villes de Bavay et Condé-sur-l'Escaut, de "28 autres communes dans les arrondissements de Valenciennes et Avesnes" (d'après l'Etat de références de 1946).
- Architecte agréé par le ministère de la Reconstruction et de l'Urbanisme (M.R.U.), après la Seconde Guerre mondiale pour 22 communes de l'arrondissement de Valenciennes.
- Architecte de l'administration des Hospices de Valenciennes (depuis 1923).
- Architecte-inspecteur du Sous-comptoir des entrepreneurs de Paris.
- Architecte de l'administration des douanes (depuis 1920).
- Architecte de l'office d'H.L.M. de Valenciennes.
- Cession de son cabinet le 4 juin 1957 à Etienne Salomon (36 avenue d'Amsterdam à Valenciennes), architecte D.P.L.G., son collaborateur et associé depuis le 12 mars 1951.
- Cessation d'activité le 31 décembre 1957, architecte honoraire à partir du 20 janvier 1958.
- Officier d'Académie (1911), officier de l'Instruction publique (1922), chevalier de la Légion d'Honneur (1933), médaille de la Société provinciale des Architectes français (193-).

Principales réalisations repérées :

Architecture domestique :

- Maisons, villas : Garches (Seine-et-Oise), Saint-Germain-en-Laye (Yvelines), Valenciennes, Bavay, Landrecies, Avesnes, Fourmies, Boué, La Bouteille, Berlaimont, Bellignies (notice Mérimée IA59000623), Raismes, Verchain-Maugré, Cartignies, Quérénaing, Annoeullin, Condé-sur-l'Escaut.
- Châteaux : Eth : restauration et agrandissement (1899-1901) ; Mecquignies : construction, 1903).

- Noeux-les-Mines : maisons d'ingénieurs de la compagnie des mines (1903).
- Bavay : cité-jardin (avant 1946).
- Maing : cité-jardin (avant 1946).
- Valenciennes : groupe d'Habitations à Bon Marché (La Briquette, 1931) ; îlot 1 (reconstruction de la place d'Armes), avec l'architecte Etienne Salomon (décennie 1950).

Monuments

- Noisiel (Seine-et-Marne) : monument à Menier, (1898, sculpteur Paul Berthet).
- Paris : monument funéraire du sculpteur René Fache (1898, sculpteur Flogel), monument funéraire de M. Theunissen.
- Marchiennes : monument aux morts (cahier des charges 1921, sculpteur Elie Raset).
- Bavay : monument aux morts (1923 - notice Mérimée IA59000587, sculpteur Elie Raset).
- Condé-sur-l'Escaut : monument aux morts (1931).
- Valenciennes, boulevard Carpeaux : monument aux morts (sculpteur Elie Raset).
- Estreux : monument aux morts (sculpteur Elie Raset).
- Maing : monument aux morts (sculpteur Elie Raset).
- Curgies : monument aux morts (sculpteur Elie Raset).
- Bellaing : monument aux morts.

Édifices publics, commerciaux, architecture publique

- Valenciennes : asile de vieillards des Petites Sœurs des Pauvres (1897-1902) ; manège de la Société hippique (avenue Faidherbe, 1900) ; stand de tir à l'arme de guerre (avenue de la Tourelle, 1900) ; cinéma Moderne (rue Tholosé, vers 1900) ; hippodrome particulier (place Poterne, 1924) ; Société des Magasins Modernes (en collaboration, 1924) ; Société du Grand Hôtel (place de la Gare, en collaboration, 1924) ; marché couvert "en béton armé" (1924) ; gymnase municipal (1924) ; stade Nungesser (dont tribunes, grilles d'entrée, monument, 1925) ; piscine municipale et bains-douches (1925) ; église Notre-Dame-du-Saint-Cordon ("flèche en ciment armé, copie exacte de l'ancienne flèche en pierre", 1928) ; école maternelle (rue Jean-Bonmarché, 1929) ; école maternelle (rue Mathieu-de-Quenvignies, 1930) ; bibliothèque municipale, reconstruction partielle (1927-1932) ; groupe scolaire et maisons des directeur et directrice (place des Acacias, 1931) ; collège Moderne (Ecole professionnelle et industrielle, 1935-36) ; abattoirs (projet 1937, réalisé ?) ; Hôpital Général (restauration, n.d.) ; hôtel-Dieu (construction d'un pavillon de cure, n.d.) ; passage de la Paix (quartier de la Gare, 1946 - ?).
- Raismes (Vicoigne) : hôpital de la compagnie des mines (n.d.).
- Maubeuge : banque Société Générale (n.d.).
- Sebourg : restauration de la Maison Sainte-Anne (hospice, 1900).
- Noeux-les-Mines : hôpital de la compagnie des mines (1903).
- Englefontaine : église (1920).
- Aulnoy-lez-Valenciennes : église (1922).
- Beaumont-lès-Cambrai : église (1923-27).
- Crespin : groupe scolaire (1923).
- Escautpont : groupe scolaire (1923-24).
- Saint-Aybert : écoles (1924).
- Jenlain : écoles (1924).
- Quiévrechain : bureaux et centre social de la Société française des Aciéries de Blanc-Misseron, reconstruction (1943 - ?).
- Bavay : église (restauration et aménagement intérieur, mobilier - menuiseries, table de communion, autels - 1953-1954), collège, salle des fêtes.
- Condé-sur-l'Escaut : Maison 25, place Pierre-Delcourt (vers 1900) ; Maison 10, avenue de la Liberté (1934) ? ; Entretien des bâtiments communaux ; Monument aux morts (1931) ; Collège (rue du Collège) : construction du préau couvert (salle des fêtes, 1928-1931) ; Poste (30-32 place Pierre-Delcourt) : aménagement (1932-1934) ; Groupe scolaire des Remparts (école maternelle et école de filles - 1931-1936) : construction.

Concours et projets non réalisés :

- Lens, hôtel de ville (1898), classé 3e.
- Valenciennes, musée des Beaux-Arts (1899) : 2e prix.
- Bellignies, monuments aux morts (1921), notice Mérimée IA59000576.

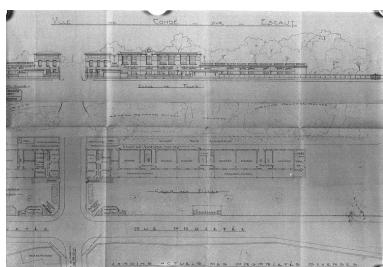
Le peintre Lucien Jonas (1880 - 1947) a représenté Henri Armbruster sur la coupole du musée des Beaux-Arts de Valenciennes réalisée en 1922 et consacrée aux "gloires artistiques de Valenciennes."

Sources

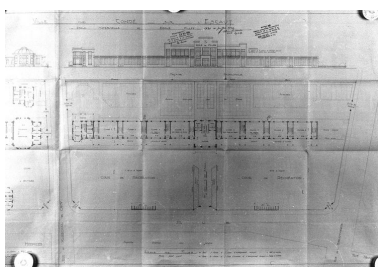
- Archives privées de la Société des Architectes diplômés par le Gouvernement, avant 1900 : notice biographique n° 00043.

- Maison de l'Architecture, Lille, Archives de l'Ordre régional des architectes : dossier Armbruster, en particulier l'Etat de références (auprès de l'Ordre des architectes) rédigé en 1946.
- A.D. Nord, série 4N (Bâtiments départementaux), 10 : Architectes agréés des communes et du département, candidatures, examens, ajournements, nominations, etc. (1900-1904) ; notice biographique avec réalisations jointe à la demande d'agrément, en date du 26 novembre 1900.
- **Les Dictionnaires départementaux. Nord. Dictionnaire biographique illustré.** Paris : librairie Flammarion, 1909, p. 9-11 (signalé par M. Poinsignon).
- POINSIGNON, Jean-Claude. **Sortir de sa réserve. Le fonds valenciennois de sculpture XIXe et XXe siècles au Musée des Beaux-Arts de Valenciennes. Catalogue raisonné.** Valenciennes : Les Amis des Arts de Valenciennes et du Hainaut français, 1992, p. 215, notice 341.
- POINSIGNON, Jean-Claude. **Le Purgatoire est-il au ciel ? Le plafond peint par Lucien Jonas à la coupole du Musée des beaux-arts de Valenciennes.** *Valentiana*, n° 15 (juin 1995), p. 85-92.

Illustrations



Projet de 1931, non retenu (AD Nord).
Repro. Thierry Petitberghien,
Autr. Henri Armbruster
IVR31_20025901511X



Projet de 1934 (AD Nord).
Repro. Thierry Petitberghien,
Autr. Henri Armbruster
IVR31_20025901544V



Façade principale, vue générale vers 1950 (?).
IVR31_20065906142NUC



Façade principale, vue générale, état en 2001 avant réhabilitation en logements.
Phot. Pierre Thibaut
IVR31_20015900936V



Façade principale, vue générale en 2005 après réhabilitation.
Phot. Anita Oger-Leurent
IVR31_20065906158NUCA



Façade principale, vue partielle, état en 2005.
Phot. Olivier Liardet
IVR31_20065906159NUCA



Façade arrière, vue générale, état en 2001 avant réhabilitation.
Phot. Pierre Thibaut
IVR31_20015900937V



Façade arrière, vue générale, état en 2005 après réhabilitation en logements.
Phot. Olivier Liardet
IVR31_20065906161NUCA





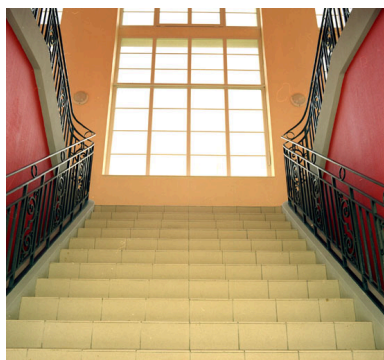
Façade arrière, avant-corps central, 1er étage, détail : baies.
Phot. Olivier Liardet
IVR31_20065906163NUCA



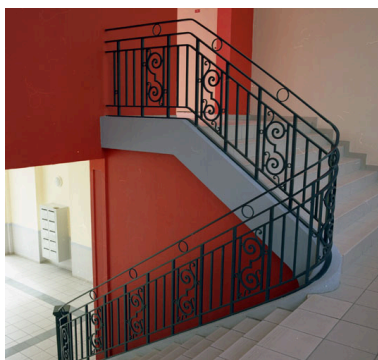
Façade arrière, avant-corps central, détail : traitement des rampants du fronton.
Phot. Olivier Liardet
IVR31_20065906164NUCA



Intérieur, avant-corps, escalier monumental : départ de la première volée, état en 2005 après réhabilitation.
Phot. Pierre Thibaut
IVR31_20065900685XE



Intérieur, avant-corps, escalier monumental : volée droite et départ de la volée double, état en 2005 après réhabilitation.
Phot. Pierre Thibaut
IVR31_20065900686XE



Intérieur, avant-corps, escalier monumental : volée droite et volée latérale, état en 2005 après réhabilitation.
Phot. Pierre Thibaut
IVR31_20065900688XE



Logement de fonction, vue générale.
Phot. Olivier Liardet
IVR31_20065906168NUCA

Dossiers liés

Oeuvre(s) contenue(s) :

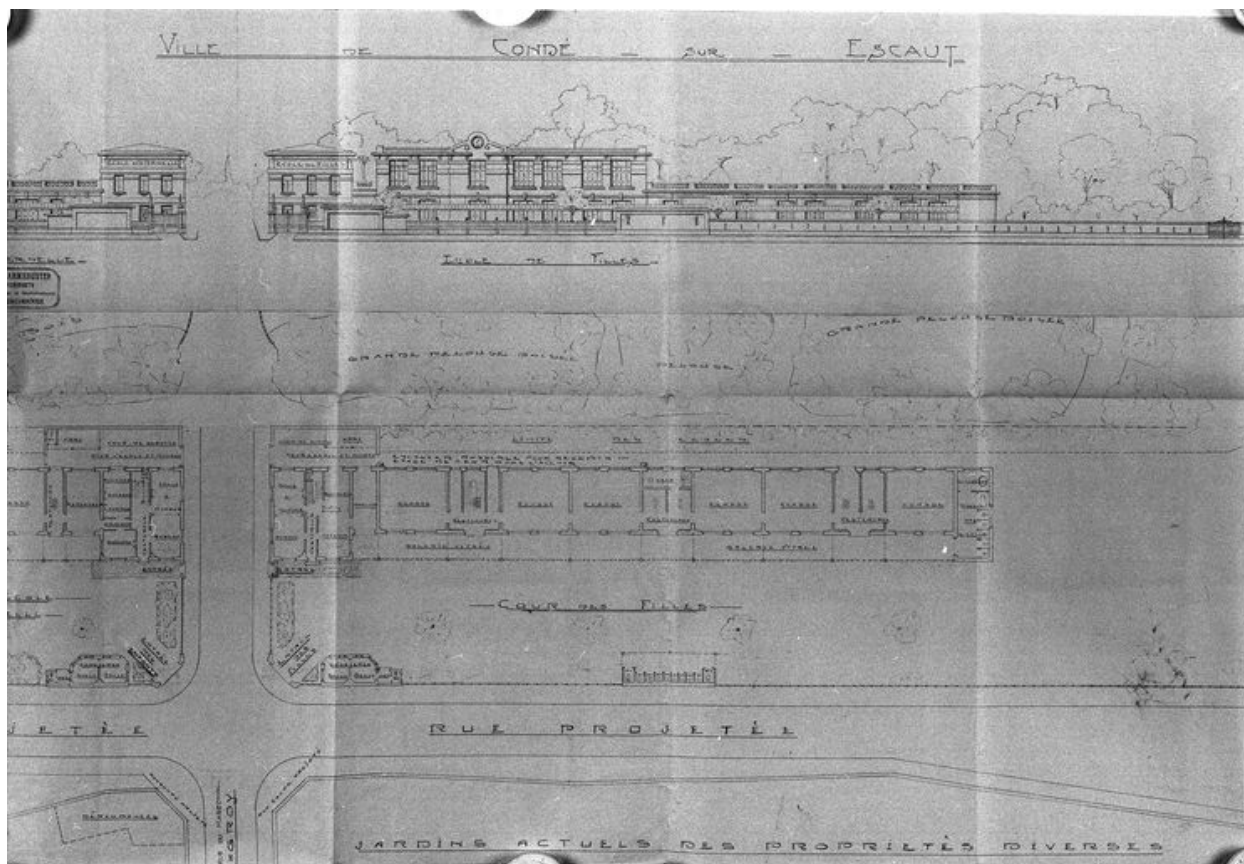
Oeuvre(s) en rapport :

Groupe scolaire des Remparts (IA59002365) Nord-Pas-de-Calais, Nord, Condé-sur-l'Escaut, Condé-sur-l'Escaut centre, boulevard des Ecoles , rue du Maréchal de Croy

École maternelle du Centre (IA59002364) Nord-Pas-de-Calais, Nord, Condé-sur-l'Escaut, Condé-sur-l'Escaut centre, boulevard des Ecoles , rue du Maréchal-de-Croy

Auteur(s) du dossier : Anita Oger-Leurent

Copyright(s) : (c) Région Hauts-de-France - Inventaire général



Projet de 1931, non retenu (AD Nord).

Référence du document reproduit :

- **École des filles, projet de 1931 : plan, élévation** (AD Nord. Série O ; 151 : Condé-sur-l'Escaut, 313).

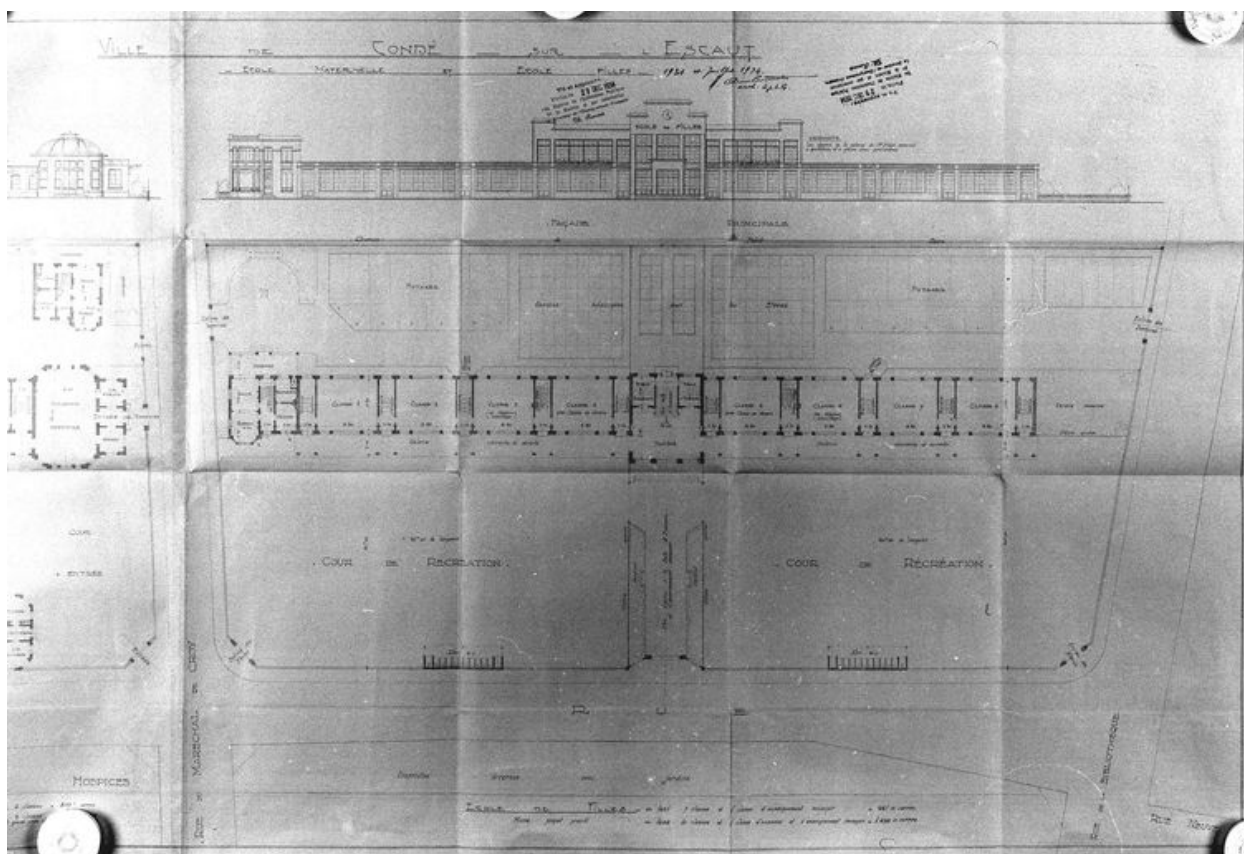
IVR31_20025901511X

Auteur de l'illustration (reproduction) : Thierry Petitberghien

Auteur du document reproduit : Henri Ambruster

Date de prise de vue : 2002

(c) Région Hauts-de-France - Inventaire général ; (c) Département du Nord - Archives départementales
reproduction soumise à autorisation du titulaire des droits d'exploitation



Projet de 1934 (AD Nord).

Référence du document reproduit :

- AD Nord . Série O ; 151 (Condé-sur-l'Escaut) : 314. **École des filles : construction, devis, cahier des charges, plan (1934-1936).**

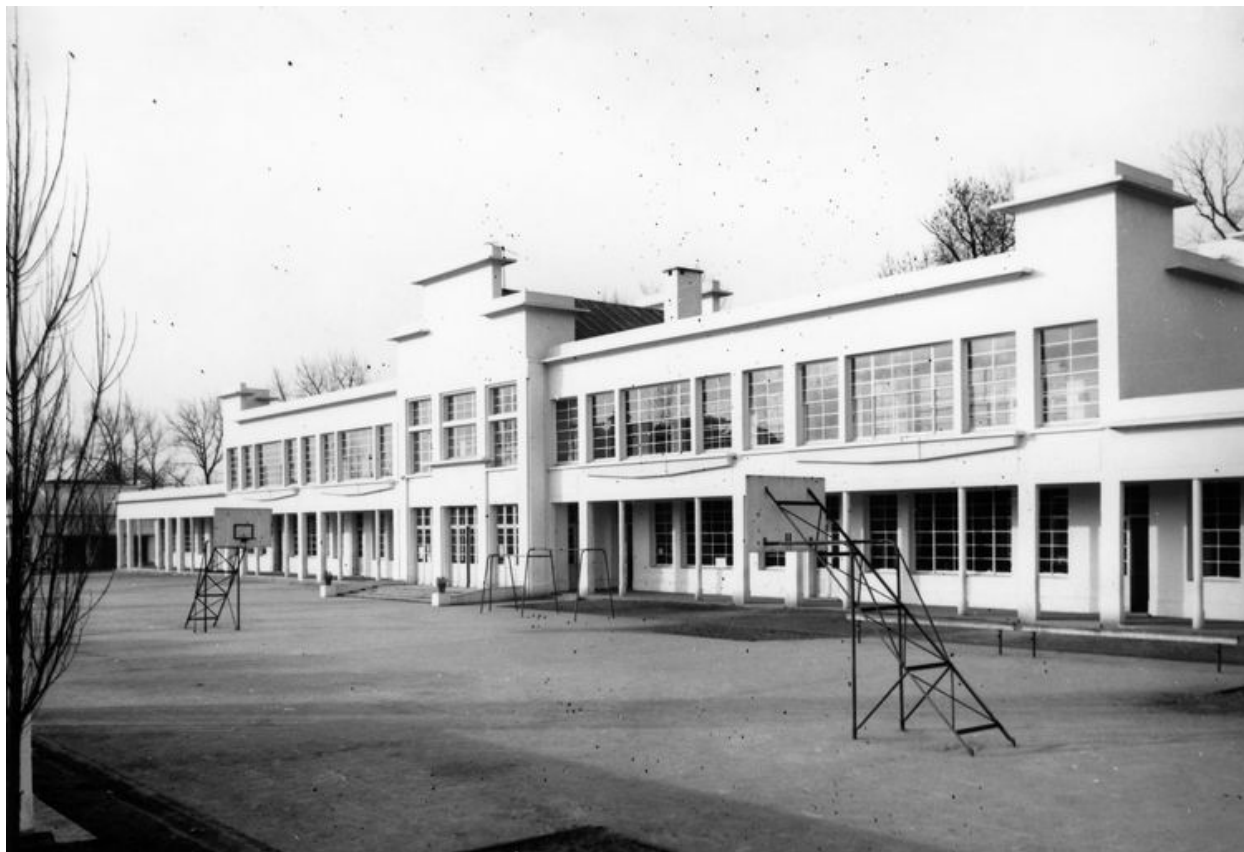
IVR31_20025901544V

Auteur de l'illustration (reproduction) : Thierry Petitberghien

Auteur du document reproduit : Henri Armbruster

Date de prise de vue : 2002

(c) Région Hauts-de-France - Inventaire général ; (c) Département du Nord - Archives départementales
reproduction soumise à autorisation du titulaire des droits d'exploitation



Façade principale, vue générale vers 1950 (?).

Référence du document reproduit :

- Condé-sur-l'Escaut (Nord). École des filles : vue générale vers 1950 (?), photographie ancienne (AC, Condé-sur-l'Escaut)

IVR31_20065906142NUC

Date de prise de vue : [1950]

(c) Région Hauts-de-France - Inventaire général ; (c) Commune de Condé-sur-l'Escaut
reproduction soumise à autorisation du titulaire des droits d'exploitation



Façade principale, vue générale, état en 2001 avant réhabilitation en logements.

IVR31_20015900936V

Auteur de l'illustration : Pierre Thibaut

(c) Région Hauts-de-France - Inventaire général

reproduction soumise à autorisation du titulaire des droits d'exploitation



Façade principale, vue générale en 2005 après réhabilitation.

IVR31_20065906158NUCA

Auteur de l'illustration : Anita Oger-Leurent

Date de prise de vue : 2005

(c) Région Hauts-de-France - Inventaire général

reproduction soumise à autorisation du titulaire des droits d'exploitation



Façade principale, vue partielle, état en 2005.

IVR31_20065906159NUCA

Auteur de l'illustration : Olivier Liardet

Date de prise de vue : 2005

(c) Région Hauts-de-France - Inventaire général ; (c) Monuments historiques
reproduction soumise à autorisation du titulaire des droits d'exploitation



Façade arrière, vue générale, état en 2001 avant réhabilitation.

IVR31_20015900937V

Auteur de l'illustration : Pierre Thibaut

Date de prise de vue : 2001

(c) Région Hauts-de-France - Inventaire général

reproduction soumise à autorisation du titulaire des droits d'exploitation



Façade arrière, vue générale, état en 2005 après réhabilitation en logements.

IVR31_20065906161NUCA

Auteur de l'illustration : Olivier Liardet

Date de prise de vue : 2005

(c) Région Hauts-de-France - Inventaire général ; (c) Monuments historiques
reproduction soumise à autorisation du titulaire des droits d'exploitation



Façade arrière, vue partielle (avant-corps central), état en 2005 après réhabilitation.

IVR31_20065906162NUCA

Auteur de l'illustration : Olivier Liardet

Date de prise de vue : 2005

(c) Région Hauts-de-France - Inventaire général ; (c) Monuments historiques
reproduction soumise à autorisation du titulaire des droits d'exploitation



Façade arrière, avant-corps central, 1er étage, détail : baies.

IVR31_20065906163NUCA

Auteur de l'illustration : Olivier Liardet

Date de prise de vue : 2005

(c) Région Hauts-de-France - Inventaire général ; (c) Monuments historiques
reproduction soumise à autorisation du titulaire des droits d'exploitation



Façade arrière, avant-corps central, détail : traitement des rampants du fronton.

IVR31_20065906164NUCA

Auteur de l'illustration : Olivier Liardet

Date de prise de vue : 2005

(c) Région Hauts-de-France - Inventaire général ; (c) Monuments historiques
reproduction soumise à autorisation du titulaire des droits d'exploitation



Intérieur, avant-corps, escalier monumental : départ de la première volée, état en 2005 après réhabilitation.

IVR31_20065900685XE

Auteur de l'illustration : Pierre Thibaut

Date de prise de vue : 2006

(c) Région Hauts-de-France - Inventaire général

reproduction soumise à autorisation du titulaire des droits d'exploitation



Intérieur, avant-corps, escalier monumental : volée droite et départ de la volée double, état en 2005 après réhabilitation.

IVR31_20065900686XE

Auteur de l'illustration : Pierre Thibaut

Date de prise de vue : 2006

(c) Région Hauts-de-France - Inventaire général

reproduction soumise à autorisation du titulaire des droits d'exploitation



Intérieur, avant-corps, escalier monumental : volée droite et volée latérale, état en 2005 après réhabilitation.

IVR31_20065900688XE

Auteur de l'illustration : Pierre Thibaut

Date de prise de vue : 2006

(c) Région Hauts-de-France - Inventaire général

reproduction soumise à autorisation du titulaire des droits d'exploitation



Logement de fonction, vue générale.

IVR31_20065906168NUCA

Auteur de l'illustration : Olivier Liardet

Date de prise de vue : 2005

(c) Région Hauts-de-France - Inventaire général ; (c) Monuments historiques
reproduction soumise à autorisation du titulaire des droits d'exploitation