

Hauts-de-France, Oise  
Pont-Sainte-Maxence  
rue Louis-Pasteur, place Le-Châtelier

## **Usine de chaudronnerie Soudure Autogène Française (SAF), actuellement Air Liquide**

### **Références du dossier**

Numéro de dossier : IA60001805  
Date de l'enquête initiale : 2010  
Date(s) de rédaction : 2011  
Cadre de l'étude : patrimoine industriel le bassin creillois  
Degré d'étude : étudié

### **Désignation**

Dénomination : usine de chaudronnerie  
Appellation : Soudure Autogène Française, Air Liquide  
Parties constituantes non étudiées : atelier de fabrication, bureau, voie ferrée, cité ouvrière

### **Compléments de localisation**

Milieu d'implantation : en ville  
Réseau hydrographique : l' Oise  
Références cadastrales : AD, 382

### **Historique**

C'est sous l'impulsion de l'ingénieur André Le Châtelier que se développe, à la toute fin du 19<sup>e</sup> siècle, l'emploi de l'acétylène dissous et de la soudure : plusieurs sociétés sont créées, favorisant la diffusion sur l'ensemble du territoire d'ateliers spécialisés dans les réparations délicates par soudure autogène principalement dans les secteurs du ferroviaire et de la marine. La Soudure Autogène Française (SAF), fondée en 1909, se rapproche rapidement de la société Air Liquide spécialisée dans la fabrication d'oxygène liquide. Cette collaboration permet le développement de nouveaux procédés dont le soudage au chalumeau oxyacétylénique. La SAF fait construire en 1913 l'usine de Pont-Sainte-Maxence destinée à la fabrication d'appareils de soudage, de découpage et de petits postes portatifs d'acétylène. Elle achète à la fin de cette même année le brevet Kjellberg pour la fabrication des électrodes utilisées en soudage à l'arc. Ce procédé est largement mis à contribution dans l'usine pendant la Première Guerre mondiale pour la fabrication de bombes de tranchées et des torpilles terrestres. En 1919, la SAF met au point le premier bateau entièrement soudé à l'arc, un procédé repris pour la fabrication des bateaux utilisés notamment pour le débarquement à Caen en juin 1944. La période d'après guerre, qui voit l'extension de l'usine avec des ateliers pour la soudure autogène, le découpage des métaux, la soudure électrique à l'arc, est consacrée aux fabrications de chaudronnerie soudée destinée aux gaz et aux liquides sous pression. Au décès d'André Le Châtelier en 1929, la majorité du capital passe à l'Air Liquide. Au début des années 1960, le site occupe un peu plus de 1000 personnes réparties dans plusieurs ateliers dont les deux principaux abritent la production de matériel de soudure et de pièces chaudronnées destinées à l'industrie chimique. En septembre 1968, l'activité de chaudronnerie (matériel cryogénique et réservoirs pour le stockage de gaz liquéfié à très basse température) est reprise pas la société soissonnaise BSL sous le nom de Pontinox. En 1973, la SAF cède une partie de ses bâtiments à sa filiale Sofiltra qui reprend les installations de fabrication de filtres à gaz. La SAF poursuit la fabrication de postes et de poudres de soudage ainsi que celle des électrodes de rechargement (crinites). En 1979, la société Pontinox ferme : ses bâtiments sont détruits. Aujourd'hui la société Air Liquide Welding gère l'ensemble du site où elle fabrique des générateurs de soudage.

Période(s) principale(s) : 1<sup>er</sup> quart 20<sup>e</sup> siècle  
Dates : 1913 (daté par source)

## Description

Le site est composé d'un vaste atelier à charpente métallique couvert d'un toit à longs pans en matériau synthétique de couverture. L'atelier de poste de soudure est construit en brique et couvert d'une succession de 14 sheds (orientés nord-sud). Un bandeau de béton souligne le passage entre les niveaux.

## Éléments descriptifs

Matériau(x) du gros-oeuvre, mise en oeuvre et revêtement : brique ; béton

Matériau(x) de couverture : matériau synthétique en couverture, verre en couverture

Couvrements : charpente métallique apparente

Type(s) de couverture : shed ; toit à longs pans

## Statut, intérêt et protection

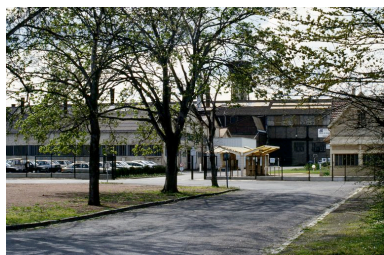
Statut de la propriété : propriété privée

## Références documentaires

### Documents figurés

- **Convoi exceptionnel quittant le site de la SAF.**  
Convoi exceptionnel quittant le site de la SAF. Photographie, couleur, vers 1965 (collection particulière).

## Illustrations



Entrée de la SAF place Le-Châtelier.  
Phot. Benoît Dufournier  
IVR22\_19926000039ZA



Ateliers de fabrication  
des postes de soudure.  
Phot. Thierry Lefebure  
IVR22\_20106000408NUCA



Convoi exceptionnel quittant le site de la SAF et transportant un tank de plusieurs dizaines de mètres destiné à la pétrochimie, vers 1965 (collection particulière).  
Phot. Clarisse Lorieux  
IVR22\_20106003282NUCAB

## Dossiers liés

### Dossiers de synthèse :

Le patrimoine industriel du bassin creillois - dossier de présentation (IA60001640)

Les usines de métallurgie et de petite métallurgie du bassin creillois (IA60001706)

### Oeuvre(s) contenue(s) :

### Oeuvre(s) en rapport :

Ancienne cité ouvrière de la Soudure Autogène Française à Pont-Sainte-Maxence (IA60001806) Hauts-de-France, Oise, Pont-Sainte-Maxence, rue Lavoisier, rue Ampère, place Le-Châtelier

Auteur(s) du dossier : Clarisse Lorieux

Copyright(s) : (c) Région Hauts-de-France - Inventaire général ; (c) Département de l'Oise ; (c) Communauté de l'Agglomération Creilloise



Entrée de la SAF place Le-Châtelier.

IVR22\_19926000039ZA

Auteur de l'illustration : Benoît Dufournier

(c) Région Hauts-de-France - Inventaire général

reproduction soumise à autorisation du titulaire des droits d'exploitation



Ateliers de fabrication des postes de soudure.

IVR22\_20106000408NUCA

Auteur de l'illustration : Thierry Lefébure

(c) Région Hauts-de-France - Inventaire général ; (c) Département de l'Oise ; (c) Communauté de l'Agglomération Creilloise

reproduction soumise à autorisation du titulaire des droits d'exploitation



Convoi exceptionnel quittant le site de la SAF et transportant un tank de plusieurs dizaines de mètres destiné à la pétrochimie, vers 1965 (collection particulière).

IVR22\_20106003282NUCAB

Auteur de l'illustration : Clarisse Lorieux

(c) Région Hauts-de-France - Inventaire général ; (c) Département de l'Oise ; (c) Communauté de l'Agglomération Creilloise

reproduction soumise à autorisation du titulaire des droits d'exploitation