

Hauts-de-France, Nord
Condé-sur-l'Escaut
Condé-sur-l'Escaut centre
13 place Saint-Wasnon

Maison de la corporation des bateliers de Condé, actuellement presbytère

Références du dossier

Numéro de dossier : IA59002046
Date de l'enquête initiale : 2004
Date(s) de rédaction : 2004
Cadre de l'étude : inventaire topographique Condé-sur-l'Escaut
Degré d'étude : étudié
Référence du dossier Monument Historique : PA59000178

Désignation

Dénomination : maison
Appellation : maison de la corporation des bateliers de Condé
Destinations successives : presbytère

Compléments de localisation

Milieu d'implantation : en ville
Références cadastrales : 1826, D1, 342 ; 1875. D2 344 à 349 ; 2010, AR, 377

Historique

Cette grande maison est datable, par analyse stylistique, de la première moitié du XVII^e siècle. On ne peut exclure un ensemble originellement commun avec la maison sise 18, rue Dervaux. Sur le *Plan des rues qui composent la ville de Condé* [...], daté de 1754 (AC Condé-sur-l'Escaut), la maison est identifiée comme étant la "Maison des Batteliers" (sic). Dans ces mêmes années, une pièce au nord-est de l'étage est spécifiquement aménagée pour l'usage de la corporation.

Au XIX^e siècle, la distribution de l'édifice semble reprise à l'exclusion de cette salle communément appelée "salle des bateliers". Le décor du petit bureau atteste les années 1840-60. La charpente est renouvelée (au XX^e siècle ?). Des éléments originaux subsistent cependant : ainsi l'escalier jusqu'au premier étage, les poutres moulurées du plafond de la cuisine, de la pièce située derrière celle-ci et de la chambre sud-ouest. Une aile basse, en retour vers la place Saint-Wasnon, est élevée dans les années 1930. De la même campagne datent probablement les percements et l'enduit de la façade principale de la maison.

La survivance de la corporation des bateliers est assurée jusque dans la deuxième moitié du XIX^e siècle. Le 26 octobre 1872, par acte passé devant maître Mention, notaire à Condé, M. Edmond Louis Abrassart acquiert la "grande maison et les dépendances comprenant alors deux habitations, de M. Émile Ferne et autres représentants de l'ancienne corporation des Bateliers de Condé". Au décès de M. Abrassart, le 9 juin 1911, l'usufruit de la maison revient à mademoiselle Florence Lefebvre qui décède le 3 juin 1925. Le 4 août 1926, M. Jean-Marie Tilmont se rend alors acquéreur du bâtiment par adjudication judiciaire au profit des neveux et héritiers de M. Abrassart. Par acte passé devant maître Denoyelle, notaire à Condé, le 12 septembre 1927, Jean-Marie Tilmont fait "attribution" de la "pleine propriété" à l'association diocésaine de Cambrai de ce bâtiment "à usage de presbytère" : l'article 4 de l'acte précise que la propriété attribuée à l'association diocésaine se fait à "charge de maintenir à perpétuité aux immeubles attribués une affectation culturelle, à peine de résolution des présentes". Suivant l'article 6, le cédant "se réserve expressément pour lui-même et pour ses ayants-droit la faculté de faire prononcer la résolution du présent acte d'attribution pour le cas où l'association diocésaine n'exécuterait pas l'obligation par elle assumée ci-dessus de maintenir aux immeubles attribués une affectation culturelle" (Archives Diocèse

de Cambrai). Des "travaux" d'appropriation ont lieu en 1927. L'édifice est béni le 1^{er} novembre 1928 et est depuis lors à usage de presbytère.

Période(s) principale(s) : 1ère moitié 17^e siècle

Description

L'ensemble de la maison est bâti en brique à l'exception d'un solin taluté en pierre, en façade avant. Un enduit imitant la pierre de taille recouvre l'ensemble de celle-ci. La façade arrière est terminée par une corniche de briques disposées en dents de scie. L'élévation comprend une cave partielle, un rez-de-chaussée, un étage carré, un étage de comble couvert par une toiture à longs pans en tuiles mécaniques flamandes, flanquée de pignons découverts à redents. La charpente est constituée de pièces sciées mécaniquement et assemblées par chevilles. Des fers d'ancrage raidissent l'ensemble de la maçonnerie.

Distribution intérieure actuelle :

La cave (visitée avec Jean-Denis Clabaut) est accessible depuis l'arrière-cuisine. L'escalier débouche sur une première petite cave en briques. Puis le cheminement recoupe l'entrée principale de la cave ancienne qui s'ouvrait depuis l'extérieur dans l'axe de la maison : là descend un escalier en pierre calcaire (repris au ciment), couvert par une voûte en berceau rampant terminé par un arc soigneusement appareillé. Cet escalier donne accès à une cave entièrement bâtie en pierre calcaire (enduite), voûtée en berceau. Une voûte à lunettes en berceau brisé, côté nord-est, ouvre vers ce qui pouvait être un puits hors-œuvre. Une autre cave aux murs en maçonnerie hétérogène fait suite. Actuellement, une voûte en berceau de briques la couvre. Il pourrait s'agir d'une cave plus ancienne, peut-être autrefois planchéiée, et accessible par une trappe. Ces deux caves sont dallées de pierres calcaires bleues.

Le rez-de-chaussée est desservi par un couloir central, dans l'axe duquel prend naissance l'escalier, ouvrant à gauche vers un petit bureau (sud-ouest) puis une grande salle (nord-ouest) ; à droite, la cuisine (sud-est) puis une pièce au nord-est. À l'étage, quatre pièces (et une salle de bain) ouvrent sur le palier, dont la salle dite des bateliers (nord-est). L'étage de comble comprend une partie grenier et deux chambres de bonne sur l'arrière. L'escalier tournant à retour sans jour, suspendu, à balustres, est, en ce qui concerne sa partie entre le rez-de-chaussée (datable du XVII^e siècle), en chêne, puis en sapin dans son tronçon vers le comble (XIX^e siècle). Les pièces sont équipées de cheminées dont les manteaux appartiennent aux deux dernières phases d'aménagement de la maison (XVIII^e et XIX^e siècles).

Éléments descriptifs

Matériau(x) du gros-œuvre, mise en œuvre et revêtement : brique ; enduit d'imitation ; enduit partiel

Matériau(x) de couverture : tuile flamande mécanique

Étage(s) ou vaisseau(x) : sous-sol, 1 étage carré, étage de comble

Couvrements : voûte en berceau

Type(s) de couverture : toit à longs pans ; pignon découvert

Escaliers : escalier dans-œuvre : escalier tournant à retours sans jour, suspendu, en charpente

Typologies et état de conservation

Typologies : Pignon à redents ; reliefs de briques

Décor

Techniques : décor stucé, menuiserie (étudié), sculpture (étudié), peinture (étudié)

Représentations : candélabre ; mascarons ; pilastres

Précision sur les représentations :

Dans le petit bureau (pièce en rez-de-chaussée, au sud-ouest) :

décor du trumeau de cheminée : de part et d'autre des pilastres flanquant l'emplacement (vide) d'une glace, des ornements en stuc représentant des candélabres de style éclectique, au centre desquels se trouvent, côté gauche, un masque de femme casquée, à droite, un masque de Gaulois casqué et moustachu.

Statut, intérêt et protection

L'ancienneté de l'édifice (très peu de bâtiments du 17^e siècle sont conservés à Condé), son usage par la corporation des bateliers qui a tenu une place essentielle dans l'histoire économique de la ville, la marque du duc de Croy dans l'aménagement de la salle qui était réservée à cette corporation, font de cette maison un élément essentiel pour l'histoire locale. L'ensemble de toiles peintes de la salle des bateliers est inscrit MH au titre objet.

Intérêt de l'œuvre : à signaler

Protections : inscrit MH partiellement, 2007/10/02

Les façades et toitures, ainsi que l'ensemble du décor de la salle de la corporation des bateliers (premier étage) (cad. AR 377) : inscription par arrêté du 2 octobre 2007

Statut de la propriété : propriété d'une association diocésaine

Références documentaires

Documents d'archive

- A Evêché Cambrai. Condé-sur-l'Escaut, paroisse Saint-Wasnon. **Acte d'attribution par M. Jean-Marie Tilmont à l'association diocésaine de Cambrai** de la "pleine propriété [...] d'une maison à usage de presbytère", passé devant maître Denoyelle, notaire à Condé, 12 septembre 1927.
- AD Nord. Série O ; 151 (Condé-sur-l'Escaut), 180. **Alignement Abrassart, 1892.**

Documents figurés

- **Plan des rues qui composent la ville de Condé, avec un détail des largeurs des façades qu'aucupe chaque maison, dressé pour l'intelligence du redressement des d. rues**, par le soussigné, arpenteur, achevé le 16 de mars 1754, [signé] Blasseau (AC Condé-sur-l'Escaut).

Bibliographie

- [Exposition historique de Condé. Condé-sur-l'Escaut. 1859]. **Rapport présenté à la section d'histoire et de littérature de la société impériale d'agriculture, sciences et arts de l'arrondissement de Valenciennes.** Réd. Louis Cellier, archiviste de la société. Valenciennes : impr. B. Henry, 1859. pp. 8-9 ; pp. 14-15.

Illustrations



Élévation principale côté
place Saint-Wasnon.
Phot. Pierre Thibaut
IVR31_20015901082V



Mur pignon côté nord-ouest :
détail, vue de la partie supérieure.
Phot. Pierre Thibaut
IVR31_20035900968X



Mur pignon côté nord-ouest, vue partielle : baie condamnée comprenant un ébrasement chanfreiné ; solin de façade taluté en pierre.
Phot. Pierre Thibaut
IVR31_20035900967X



Façade arrière, vue partielle : étage.
Phot. Anita Oger-Leurent
IVR31_20065906106NUCA



Façade arrière, vue partielle :
rez-de-chaussée, courrette.
Phot. Anita Oger-Leurent
IVR31_20065906107NUCA



Vue de l'édifice depuis la rue
Dervaux. Au premier plan, corps
de bâtiment en rez-de-chaussée
adjoit dans les années 1930.
Phot. Anita Oger-Leurent
IVR31_20065906108NUCA



Façade latérale sud-est, vue
partielle : pignon à redents,
baie de la salle des bateliers.
Phot. Anita Oger-Leurent
IVR31_20065906109NUCA



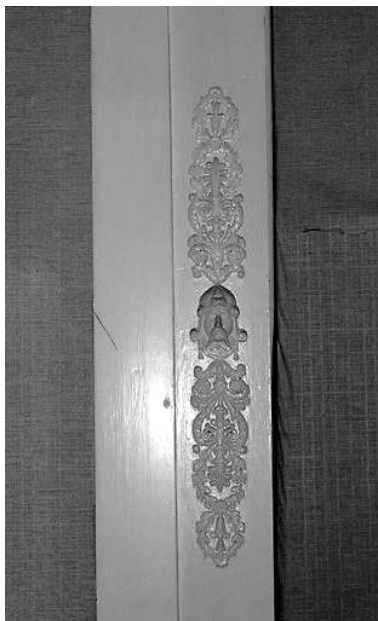
Vue depuis la rue Dervaux vers
la tour de l'église Saint-Wasnon.
Phot. Anita Oger-Leurent
IVR31_20065906110NUCA



Jardin, mur de clôture en mitoyenneté
avec le terrain de l'ancien cimetière,
vue partielle : porte condamnée (à
gauche) ; au ras du sol, date dessinée
par des briques en saillie : 1732.
Phot. Pierre Thibaut
IVR31_20035900970X



Intérieur, rez-de-chaussée, pièce sud-ouest : vue générale vers la cheminée.
Phot. Pierre Thibaut
IVR31_20035900959V



Intérieur, rez-de-chaussée, pièce sud-ouest, trumeau de cheminée, détail : juxtant le pilastre de gauche, un visage de Gaulois.
Phot. Pierre Thibaut
IVR31_20035900971X



Intérieur, rez-de-chaussée, pièce sud-ouest, trumeau de cheminée, détail : juxtant le pilastre de gauche, un visage de femme.
Phot. Pierre Thibaut
IVR31_20035900972X



Intérieur, rez-de-chaussée, pièce sud-est : manteau de cheminée.
Phot. Anita Oger-Leurent
IVR31_20065906115NUCA



Intérieur, rez-de-chaussée, pièce sud-est : trumeau de cheminée.
Phot. Anita Oger-Leurent
IVR31_20065906116NUCA



Intérieur, rez-de-chaussée, pièce sud-est : plafond, vue partielle, abouts de poutres moulurés.
Phot. Anita Oger-Leurent
IVR31_20065906117NUCA



Intérieur, rez-de-chaussée, pièce nord-ouest : plafond, vue partielle.
Phot. Anita Oger-Leurent
IVR31_20065906114NUCA



Intérieur, rez-de-chaussée, pièce nord-est : manteau de cheminée.
Phot. Anita Oger-Leurent
IVR31_20065906118NUCA



Intérieur, rez-de-chaussée, pièce nord-est : plafond, vue partielle, abouts de poutres moulurés.
Phot. Anita Oger-Leurent
IVR31_20065906119NUCA



Intérieur, rez-de-chaussée, couloir : montée de l'escalier vers le 1er étage.
Phot. Pierre Thibaut
IVR31_20035900949V



Intérieur, rez-de-chaussée, couloir : escalier, départ de la volée.
Phot. Pierre Thibaut
IVR31_20035900948V



Intérieur, premier étage, pièce sud-ouest, vue partielle : cheminée.
Phot. Anita Oger-Leurent
IVR31_20065906122NUCA



Intérieur, premier étage, pièce sud-ouest : plafond, vue partielle, about de poutre mouluré.
Phot. Anita Oger-Leurent
IVR31_20065906123NUCA



Intérieur, premier étage, pièce sud-est, vue partielle : cheminée.
Phot. Pierre Thibaut
IVR31_20035900963V



Intérieur, premier étage, salle nord-est dite salle des bateliers : vue partielle, cheminée et toile peinte à sa droite.

Phot. Pierre Thibaut
IVR31_20035900873ZA



Intérieur, premier étage, salle nord-est dite salle des bateliers, vue partielle : porte, lambris de hauteur et placards.

Phot. Pierre Thibaut
IVR31_20035900876ZA



Intérieur, premier étage, salle nord-est dite salle des bateliers, vue partielle : toiles peintes.

Phot. Pierre Thibaut
IVR31_20035900871ZA



Intérieur, premier étage, salle nord-est dite salle des bateliers, vue partielle : toiles peintes avec retour côté fenêtre.

Phot. Pierre Thibaut
IVR31_20035900872ZA



Intérieur, premier étage, salle nord-est dite salle des bateliers : plafond, vue partielle.

Phot. Pierre Thibaut
IVR31_20035900875ZA



Intérieur, étage de comble : charpente, vue longitudinale vers l'est.

Phot. Pierre Thibaut
IVR31_20035900977X



Intérieur, étage de comble : charpente, vue d'une travée entre deux fermes.

Phot. Pierre Thibaut
IVR31_20035900976X

Dossiers liés

Dossiers de synthèse :

Les maisons, hôtels et immeubles de Condé-sur-l'Escaut centre (IA59002768) Nord-Pas-de-Calais, Nord, Condé-sur-l'Escaut, Condé-sur-l'Escaut centre

Oeuvre(s) contenue(s) :

Oeuvre(s) en rapport :

Présentation du mobilier de la maison de la corporation des bateliers de Condé, actuellement presbytère (IM59002128) Nord-Pas-de-Calais, Nord, Condé-sur-l'Escaut, Condé-sur-l'Escaut centre, 13 place Saint-Wasnon

Auteur(s) du dossier : Anita Oger-Leurent

Copyright(s) : (c) Région Hauts-de-France - Inventaire général



Élévation principale côté place Saint-Wasnon.

IVR31_20015901082V

Auteur de l'illustration : Pierre Thibaut

Date de prise de vue : 2001

(c) Région Hauts-de-France - Inventaire général
reproduction interdite



Mur pignon côté nord-ouest : détail, vue de la partie supérieure.

IVR31_20035900968X

Auteur de l'illustration : Pierre Thibaut

Date de prise de vue : 2003

(c) Région Hauts-de-France - Inventaire général
reproduction interdite



Mur pignon côté nord-ouest, vue partielle : baie condamnée comprenant un ébrasement chanfreiné ; solin de façade taluté en pierre.

IVR31_20035900967X

Auteur de l'illustration : Pierre Thibaut

Date de prise de vue : 2003

(c) Région Hauts-de-France - Inventaire général
reproduction interdite



Façade arrière, vue partielle : étage.

IVR31_20065906106NUCA

Auteur de l'illustration : Anita Oger-Leurent

Date de prise de vue : 2006

(c) Région Hauts-de-France - Inventaire général

reproduction soumise à autorisation du titulaire des droits d'exploitation



Façade arrière, vue partielle : rez-de-chausée, courette.

IVR31_20065906107NUCA

Auteur de l'illustration : Anita Oger-Leurent

Date de prise de vue : 2006

(c) Région Hauts-de-France - Inventaire général
reproduction soumise à autorisation du titulaire des droits d'exploitation



Vue de l'édifice depuis la rue Dervaux. Au premier plan, corps de bâtiment en rez-de-chaussée adjoint dans les années 1930.

IVR31_20065906108NUCA

Auteur de l'illustration : Anita Oger-Leurent

Date de prise de vue : 2006

(c) Région Hauts-de-France - Inventaire général

reproduction soumise à autorisation du titulaire des droits d'exploitation



Façade latérale sud-est, vue partielle : pignon à redents, baie de la salle des bateliers.

IVR31_20065906109NUCA

Auteur de l'illustration : Anita Oger-Leurent

Date de prise de vue : 2006

(c) Région Hauts-de-France - Inventaire général

reproduction soumise à autorisation du titulaire des droits d'exploitation



Vue depuis la rue Dervaux vers la tour de l'église Saint-Wasnon.

IVR31_20065906110NUCA

Auteur de l'illustration : Anita Oger-Leurent

Date de prise de vue : 2006

(c) Région Hauts-de-France - Inventaire général

reproduction soumise à autorisation du titulaire des droits d'exploitation



Jardin, mur de clôture en mitoyenneté avec le terrain de l'ancien cimetière, vue partielle : porte condamnée (à gauche) ;
au ras du sol, date dessinée par des briques en saillie : 1732.

IVR31_20035900970X

Auteur de l'illustration : Pierre Thibaut

Date de prise de vue : 2003

(c) Région Hauts-de-France - Inventaire général

reproduction soumise à autorisation du titulaire des droits d'exploitation



Intérieur, rez-de-chaussée, pièce sud-ouest : vue générale vers la cheminée.

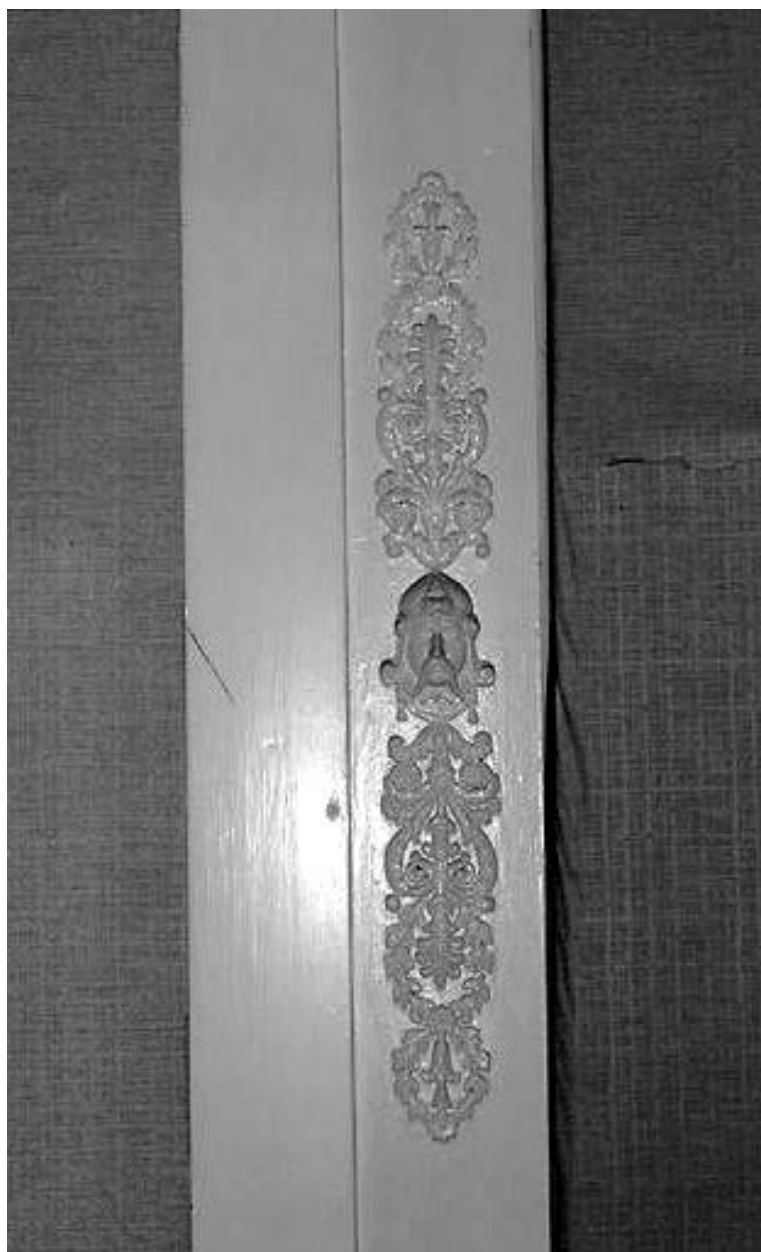
IVR31_20035900959V

Auteur de l'illustration : Pierre Thibaut

Date de prise de vue : 2003

(c) Région Hauts-de-France - Inventaire général

reproduction soumise à autorisation du titulaire des droits d'exploitation



Intérieur, rez-de-chaussée, pièce sud-ouest, trumeau de cheminée, détail : jouxtant le pilastre de gauche, un visage de Gaulois.

IVR31_20035900971X

Auteur de l'illustration : Pierre Thibaut

Date de prise de vue : 2003

(c) Région Hauts-de-France - Inventaire général

reproduction soumise à autorisation du titulaire des droits d'exploitation



Intérieur, rez-de-chaussée, pièce sud-ouest, trumeau de cheminée, détail : jouxtant le pilastre de gauche, un visage de femme.

IVR31_20035900972X

Auteur de l'illustration : Pierre Thibaut

Date de prise de vue : 2003

(c) Région Hauts-de-France - Inventaire général

reproduction soumise à autorisation du titulaire des droits d'exploitation



Intérieur, rez-de-chaussée, pièce sud-est : manteau de cheminée.

IVR31_20065906115NUCA

Auteur de l'illustration : Anita Oger-Leurent

Date de prise de vue : 2006

(c) Région Hauts-de-France - Inventaire général
reproduction soumise à autorisation du titulaire des droits d'exploitation



Intérieur, rez-de-chaussée, pièce sud-est : trumeau de cheminée.

IVR31_20065906116NUCA

Auteur de l'illustration : Anita Oger-Leurent

Date de prise de vue : 2006

(c) Région Hauts-de-France - Inventaire général

reproduction soumise à autorisation du titulaire des droits d'exploitation



Intérieur, rez-de-chaussée, pièce sud-est : plafond, vue partielle, abouts de poutres moulurés.

IVR31_20065906117NUCA

Auteur de l'illustration : Anita Oger-Leurent

Date de prise de vue : 2006

(c) Région Hauts-de-France - Inventaire général

reproduction soumise à autorisation du titulaire des droits d'exploitation



Intérieur, rez-de-chaussée, pièce nord-ouest : plafond, vue partielle.

IVR31_20065906114NUCA

Auteur de l'illustration : Anita Oger-Leurent

Date de prise de vue : 2006

(c) Région Hauts-de-France - Inventaire général

reproduction soumise à autorisation du titulaire des droits d'exploitation



Intérieur, rez-de-chaussée, pièce nord-est : manteau de cheminée.

IVR31_20065906118NUCA

Auteur de l'illustration : Anita Oger-Leurent

Date de prise de vue : 2006

(c) Région Hauts-de-France - Inventaire général
reproduction soumise à autorisation du titulaire des droits d'exploitation



Intérieur, rez-de-chaussée, pièce nord-est : plafond, vue partielle, abouts de poutres moulurés.

IVR31_20065906119NUCA

Auteur de l'illustration : Anita Oger-Leurent

Date de prise de vue : 2006

(c) Région Hauts-de-France - Inventaire général

reproduction soumise à autorisation du titulaire des droits d'exploitation



Intérieur, rez-de-chaussée, couloir : montée de l'escalier vers le 1er étage.

IVR31_20035900949V

Auteur de l'illustration : Pierre Thibaut

Date de prise de vue : 2003

(c) Région Hauts-de-France - Inventaire général

reproduction soumise à autorisation du titulaire des droits d'exploitation



Intérieur, rez-de-chaussée, couloir : escalier, départ de la volée.

IVR31_20035900948V

Auteur de l'illustration : Pierre Thibaut

Date de prise de vue : 2003

(c) Région Hauts-de-France - Inventaire général
reproduction soumise à autorisation du titulaire des droits d'exploitation



Intérieur, premier étage, pièce sud-ouest, vue partielle : cheminée.

IVR31_20065906122NUCA

Auteur de l'illustration : Anita Oger-Leurent

Date de prise de vue : 2006

(c) Région Hauts-de-France - Inventaire général

reproduction soumise à autorisation du titulaire des droits d'exploitation



Intérieur, premier étage, pièce sud-ouest : plafond, vue partielle, about de poutre mouluré.

IVR31_20065906123NUCA

Auteur de l'illustration : Anita Oger-Leurent

Date de prise de vue : 2006

(c) Région Hauts-de-France - Inventaire général

reproduction soumise à autorisation du titulaire des droits d'exploitation



Intérieur, premier étage, pièce sud-est, vue partielle : cheminée.

IVR31_20035900963V

Auteur de l'illustration : Pierre Thibaut

Date de prise de vue : 2003

(c) Région Hauts-de-France - Inventaire général

reproduction soumise à autorisation du titulaire des droits d'exploitation



Intérieur, premier étage, salle nord-est dite salle des bateliers : vue partielle, cheminée et toile peinte à sa droite.

IVR31_20035900873ZA

Auteur de l'illustration : Pierre Thibaut

Date de prise de vue : 2003

(c) Région Hauts-de-France - Inventaire général
reproduction soumise à autorisation du titulaire des droits d'exploitation



Intérieur, premier étage, salle nord-est dite salle des bateliers, vue partielle : porte, lambris de hauteur et placards.

IVR31_20035900876ZA

Auteur de l'illustration : Pierre Thibaut

Date de prise de vue : 2003

(c) Région Hauts-de-France - Inventaire général

reproduction soumise à autorisation du titulaire des droits d'exploitation



Intérieur, premier étage, salle nord-est dite salle des bateliers, vue partielle : toiles peintes.

IVR31_20035900871ZA

Auteur de l'illustration : Pierre Thibaut

Date de prise de vue : 2003

(c) Région Hauts-de-France - Inventaire général

reproduction soumise à autorisation du titulaire des droits d'exploitation



Intérieur, premier étage, salle nord-est dite salle des bateliers, vue partielle : toiles peintes avec retour côté fenêtre.

IVR31_20035900872ZA

Auteur de l'illustration : Pierre Thibaut

Date de prise de vue : 2003

(c) Région Hauts-de-France - Inventaire général

reproduction soumise à autorisation du titulaire des droits d'exploitation



Intérieur, premier étage, salle nord-est dite salle des bateliers : plafond, vue partielle.

IVR31_20035900875ZA

Auteur de l'illustration : Pierre Thibaut

Date de prise de vue : 2003

(c) Région Hauts-de-France - Inventaire général

reproduction soumise à autorisation du titulaire des droits d'exploitation



Intérieur, étage de comble : charpente, vue longitudinale vers l'est.

IVR31_20035900977X

Auteur de l'illustration : Pierre Thibaut

Date de prise de vue : 2003

(c) Région Hauts-de-France - Inventaire général

reproduction soumise à autorisation du titulaire des droits d'exploitation



Intérieur, étage de comble : charpente, vue d'une travée entre deux fermes.

IVR31_20035900976X

Auteur de l'illustration : Pierre Thibaut

Date de prise de vue : 2003

(c) Région Hauts-de-France - Inventaire général

reproduction soumise à autorisation du titulaire des droits d'exploitation