

Hauts-de-France, Aisne  
Aisne  
Dépôt diocésain d'oeuvres d'art

## Ciboire (n° 1)

### Références du dossier

Numéro de dossier : IM02004672  
Date de l'enquête initiale : 2009  
Date(s) de rédaction : 2009  
Cadre de l'étude : enquête thématique régionale la basilique de Saint-Quentin  
Degré d'étude : étudié

### Désignation

Dénomination : ciboire

### Compléments de localisation

### Historique

Ce ciboire a été réalisé par l'orfèvre Alexandre Thierry, installé 34 quai des Orfèvres à Paris et dont le poinçon a été utilisé du 17 mai 1823 au 20 janvier 1853. La présence du poinçon de titre insculpé en 1838 permet de placer la création de l'objet entre 1838 et 1853. Deux scènes de la fausse-coupe portent la signature du médailleur Gaqué. Comme de nombreuses pièces d'orfèvrerie de cette période, ce ciboire présente de multiples références à l'art des 17<sup>e</sup> et 18<sup>e</sup> siècles, tant dans la forme que dans le décor figuré, influencé par la peinture religieuse de cette période. Les trois scènes de la fausse-coupe en particulier, dont deux sont signées de Gaqué, rappellent irrésistiblement des tableaux du milieu du 17<sup>e</sup> siècle.

Période(s) principale(s) : milieu 19<sup>e</sup> siècle  
Auteur(s) de l'oeuvre : Alexandre Thiery (orfèvre), Gaqué (médailleur)  
Lieu d'exécution : Ile-de-France, 75, Paris  
Lieu de provenance : Picardie, 02, Saint-Quentin, collégiale Saint-Quentin

### Description

Le ciboire est composé d'un pied circulaire, d'une tige comportant un nœud central piriforme et une collerette, d'une coupe circulaire emboîtée dans une fausse-coupe ajourée, enfin d'un couvercle. L'ensemble est en argent doré. Les scènes figurées du pied et de la fausse-coupe, ainsi que les chérubins du pied ont été réalisés à part, puis rapportés et soudés. L'objet est recouvert d'un décor repoussé et ciselé, traité en reliefs plus ou moins accentués, à l'exception de la croix sommitale, réalisée en ronde-bosse et rapportée.

### Éléments descriptifs

Catégorie(s) technique(s) : orfèvrerie  
Éléments structurels, forme, fonctionnement : plan, circulaire

Matériaux : argent (en plusieurs éléments) : fondu, repoussé, poli, doré, ciselé, ajouré, décor en relief, décor en ronde-bosse, décor dans la masse, décor rapporté

Mesures :

Dimensions totales, le diamètre étant celui du pied : h = 33 ; d = 15,5. Hauteur sans le couvercle : h = 23,8. Diamètre de la coupe : d = 12,8.

#### Représentations :

scène biblique ; agenouillé, de profil, prière, rocher, ange ; Agonie du Christ, Christ  
scène biblique ; de profil, portant ; Montée au Calvaire, Christ  
scène biblique ; de profil, saint Jean, prière, sainte Marie-Madeleine ; Calvaire, Christ en croix, Vierge  
scène biblique ; couché sur le dos, paille, boeuf, âne ; Adoration des bergers, Enfant Jésus  
scène biblique ; Cène, vue d'intérieur, Christ, Les Apôtres, récipient pour la consommation, bourse  
scène biblique ; tombeau, sortie ; Résurrection du Christ, rocher  
ornementation ; grappe, vigne ; à rinceaux, coquille, raisin

Le pied est entouré par une bordure de rinceaux, coquilles, grappes de raisin et feuilles de vigne, séparée de la partie figurée par une frise de feuilles d'eau. Trois scènes de la Passion, bordées de rinceaux et fleurs, ornent le pied, alternant avec un chérubin sur fond de nuées et de rayons lumineux. Dans la scène de l'Agonie au jardin des oliviers, le Christ est agenouillé de profil, en prière, près d'un rocher. Un ange, de trois-quarts et à mi-corps dans une nuée, tient un calice, et de la main gauche désigne le ciel. Le médaillon suivant montre le Christ de profil, tombant sous le poids de la croix. Enfin, la scène du Calvaire comportant un Christ en croix de trois-quarts, la Vierge et saint Jean, debout et de profil, est complétée par sainte Marie-Madeleine, agenouillée au pied de la croix. A l'arrière-plan, une tholos et des bâtiments évoquent la ville de Jérusalem. Le noeud porte un décor de feuilles et de couples de chérubins sur fond de nuées et de rayons lumineux. Au-dessus d'un fond feuillagé, la fausse-coupe est occupée par trois scènes de la vie du Christ, entourées d'épis de blé, de vigne et de roseaux. Dans la scène de l'Adoration des bergers, la composition est centrée sur l'Enfant Jésus, couché sur le dos dans la paille, devant le boeuf et l'âne dont on ne distingue que les têtes. Il est encadré par la Vierge, à droite, agenouillée de profil et les mains jointes, et, à gauche, par un berger à demi-nu, en train de s'agenouiller. Saint Joseph, debout, de face et accoudé, et une femme étreignant son enfant, observent la scène. L'étable, un arbre et deux angelots en vol tenant une banderole complètent la composition. La Cène s'inspire probablement d'oeuvres majeures du 17e siècle (Cènes de Pourbus, Philippe de Champaigne, etc.) dont elle respecte la composition symétrique axée sur le Christ, le pain et la jarre de vin, la présence des douze apôtres autour du Christ, enfin l'emplacement de Judas tenant la bourse avec les trente deniers. La Résurrection du Christ s'inspire également de peintures de la fin du 16e siècle ou de la première moitié du 17e siècle, consacrées au même thème. On y retrouve le Christ tenant la croix et l'étendard, en apesanteur au centre de nuées et de rayons lumineux, sortant du tombeau creusé dans le rocher devant les soldats effrayés, l'un à genoux et l'autre allongé sur le sol. Le décor aniconique du couvercle repose sur des festons, feuilles et feuilles d'eau et sur les sujets symboliques du blé, de la vigne et des roseaux. Au sommet, une croix rayonnante est plantée sur le globe terrestre au milieu de nuées.

Inscriptions & marques : poinçon de maître (sur l'oeuvre), garantie gros ouvrages 1er titre Paris 1838-1973 (sur l'oeuvre), signature (gravé, sur partie rapportée)

#### Précisions et transcriptions :

Le poinçon de titre et garantie est insculpé au bord du pied, au bord de la coupe et au bord du couvercle. Le poinçon de l'orfèvre se remarque au bord du pied et au bord de la coupe. Il s'agit du poinçon de l'orfèvre parisien Alexandre Thierry. Deux scènes de la fausse-coupe portent la signature gravée du médailleur Gaqué : l'Adoration des bergers (la pierre sur laquelle s'appuie un berger) et la Cène (le siège de Judas).

#### État de conservation

Le métal s'oxyde.

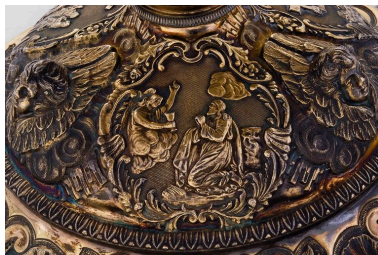
#### Statut, intérêt et protection

Statut de la propriété : propriété de la commune

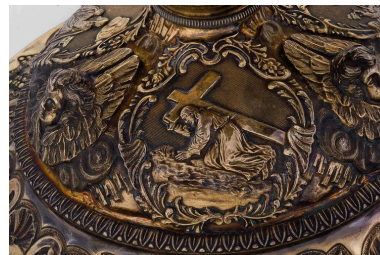
## Illustrations



Vue générale.  
Phot. Thierry Lefébure  
IVR22\_20090200065XA



Détail du pied : l'Agonie du Christ.  
Phot. Thierry Lefébure  
IVR22\_20090200067NUCA



Détail du pied : la  
Montée au Calvaire.  
Phot. Thierry Lefébure  
IVR22\_20090200068NUCA



Détail du pied : le Calvaire.  
Phot. Thierry Lefébure  
IVR22\_20090200069NUCA



Détail de la fausse-coupe :  
l'Adoration des bergers.  
Phot. Thierry Lefébure  
IVR22\_20090200070NUCA



Détail de la fausse-coupe : la Cène.  
Phot. Thierry Lefébure  
IVR22\_20090200071NUCA



Détail de la fausse-coupe :  
la Résurrection du Christ.  
Phot. Thierry Lefébure  
IVR22\_20090200072NUCA

## Dossiers liés

**Oeuvre(s) contenue(s) :**

**Oeuvre(s) en rapport :**

Les objets mobiliers de la basilique Saint-Quentin (IM02004627) Hauts-de-France, Aisne, Saint-Quentin, Ancienne collégiale royale, actuellement basilique Saint-Quentin

Auteur(s) du dossier : Christiane Riboulleau

Copyright(s) : (c) Région Hauts-de-France - Inventaire général



Vue générale.

IVR22\_20090200065XA

Auteur de l'illustration : Thierry Lefébure

(c) Région Hauts-de-France - Inventaire général

reproduction soumise à autorisation du titulaire des droits d'exploitation





Détail du pied : l'Agonie du Christ.

IVR22\_20090200067NUCA

Auteur de l'illustration : Thierry Lefébure

(c) Région Hauts-de-France - Inventaire général

reproduction soumise à autorisation du titulaire des droits d'exploitation





Détail du pied : la Montée au Calvaire.

IVR22\_20090200068NUCA

Auteur de l'illustration : Thierry Lefébure

(c) Région Hauts-de-France - Inventaire général

reproduction soumise à autorisation du titulaire des droits d'exploitation





Détail du pied : le Calvaire.

IVR22\_20090200069NUCA

Auteur de l'illustration : Thierry Lefébure

(c) Région Hauts-de-France - Inventaire général

reproduction soumise à autorisation du titulaire des droits d'exploitation



Détail de la fausse-coupe : l'Adoration des bergers.

IVR22\_20090200070NUCA

Auteur de l'illustration : Thierry Lefébure

(c) Région Hauts-de-France - Inventaire général

reproduction soumise à autorisation du titulaire des droits d'exploitation





Détail de la fausse-coupe : la Cène.

IVR22\_20090200071NUCA

Auteur de l'illustration : Thierry Lefébure

(c) Région Hauts-de-France - Inventaire général

reproduction soumise à autorisation du titulaire des droits d'exploitation



Détail de la fausse-coupe : la Résurrection du Christ.

IVR22\_20090200072NUCA

Auteur de l'illustration : Thierry Lefebure

(c) Région Hauts-de-France - Inventaire général

reproduction soumise à autorisation du titulaire des droits d'exploitation