

Hauts-de-France, Somme
Noyelles-sur-Mer
27 rue du Maréchal-Foch

Ancien bureau de poste de Noyelles-sur-Mer

Références du dossier

Numéro de dossier : IA80007361
Date de l'enquête initiale : 2005
Date(s) de rédaction : 2005
Cadre de l'étude : inventaire préliminaire arrière-pays maritime picard
Degré d'étude : étudié

Désignation

Dénomination : poste
Destinations successives : maison

Compléments de localisation

Milieu d'implantation : en village
Références cadastrales : 1971, A3, 830

Historique

En 1891, la commune fait l'acquisition d'un local à usage de bureau de poste, à l'origine maison particulière, transformée en poste pour les besoins de l'administration. D'après le dossier intitulé « Biens communaux 1870-1939 », le bâtiment subit quelques modifications en 1909. Il était, d'après le plan de Marchand du 21 juillet 1909, mitoyen de l'école des filles. Le devis projetait la démolition de la cheminée existante, l'ouverture d'une porte et le rétrécissement d'une croisée en façade, l'ouverture d'une grande croisée à la place de la porte existante, ainsi que l'ouverture d'une croisée sur la cour de l'école des filles.

Les bombardements des 19 et 20 mai 1918, des 10 et 11 août et du 31 octobre 1918 le touchèrent, mais nous ignorons dans quelles mesures.

Dès 1931, la direction régionale des PTT voulut construire à ses frais un nouveau bâtiment, l'ancien n'étant plus aux normes hygiéniques. La municipalité participa à hauteur de 25 % du montant des dépenses. Le bureau de poste fut ensuite loué dès 1932. Il comprenait alors au rez-de-chaussée un bureau, une salle d'attente, une salle à manger, une cuisine, trois chambres à l'étage, des dépendances, un garage, une étable, un WC, une cour et un jardin ainsi qu'une cave. L'immeuble était alimenté par un puits.

En 1946, la commune demanda un devis pour son agrandissement.

Période(s) principale(s) : 2e moitié 19e siècle
Dates : 1891 (daté par source)
Auteur(s) de l'oeuvre : Alfred Marchand

Description

Aujourd'hui, le bureau des postes, appartenant à un particulier, a été entièrement remanié, tout comme l'école des filles.

Éléments descriptifs

Matériau(x) du gros-oeuvre, mise en oeuvre et revêtement : brique

Statut, intérêt et protection

Statut de la propriété : propriété privée

Références documentaires

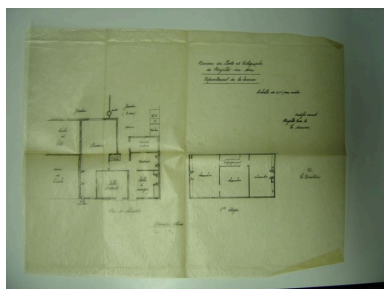
Documents d'archive

- AD Somme. Série O ; 99 O 2903. **Biens communaux de Noyelles-sur-Mer, 1870-1939.**

Documents figurés

- Bureau de poste et télégraphe de Noyelles-sur-Mer, plan**, encre sur calque, 1891 (Archives Communales : 1 M 2).
- Commune de Noyelles-sur-Mer, Bureau de poste, projet de modifications, plan**, encre sur papier bleu, par Alfred Marchand architecte, 1909 (AD Somme : 99 O 2903).

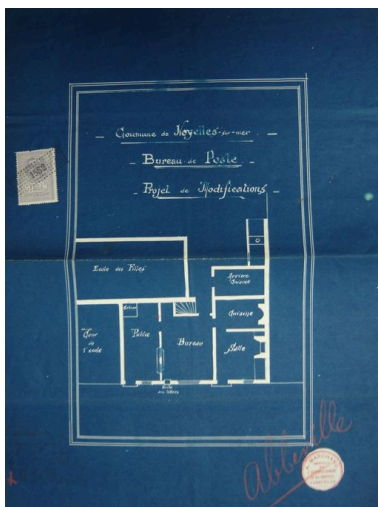
Illustrations



Plan du projet du bureau de poste
mitoyen de l'école des filles en 1891.

Phot. Inès Guérin

IVR22_20068005052NUCAB



Plan du second projet de construction
du bureau de poste en 1909.

Phot. Inès Guérin

IVR22_20068005053NUCAB

Dossiers liés

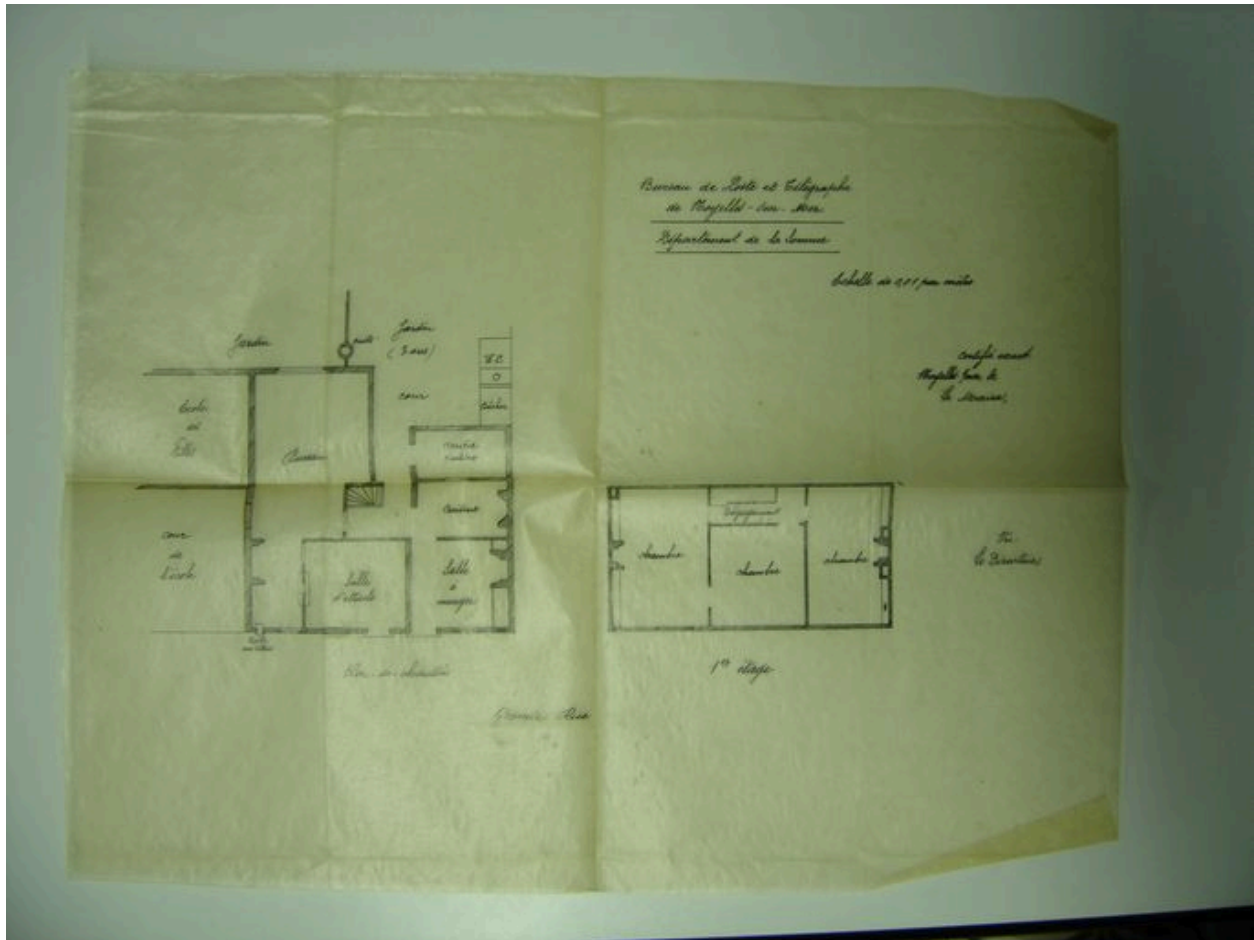
Oeuvre(s) contenue(s) :

Oeuvre(s) en rapport :

Le village de Noyelles-sur-Mer (IA80007273) Hauts-de-France, Somme, Noyelles-sur-Mer

Auteur(s) du dossier : Inès Guérin

Copyright(s) : (c) Région Hauts-de-France - Inventaire général ; (c) SMACOPI

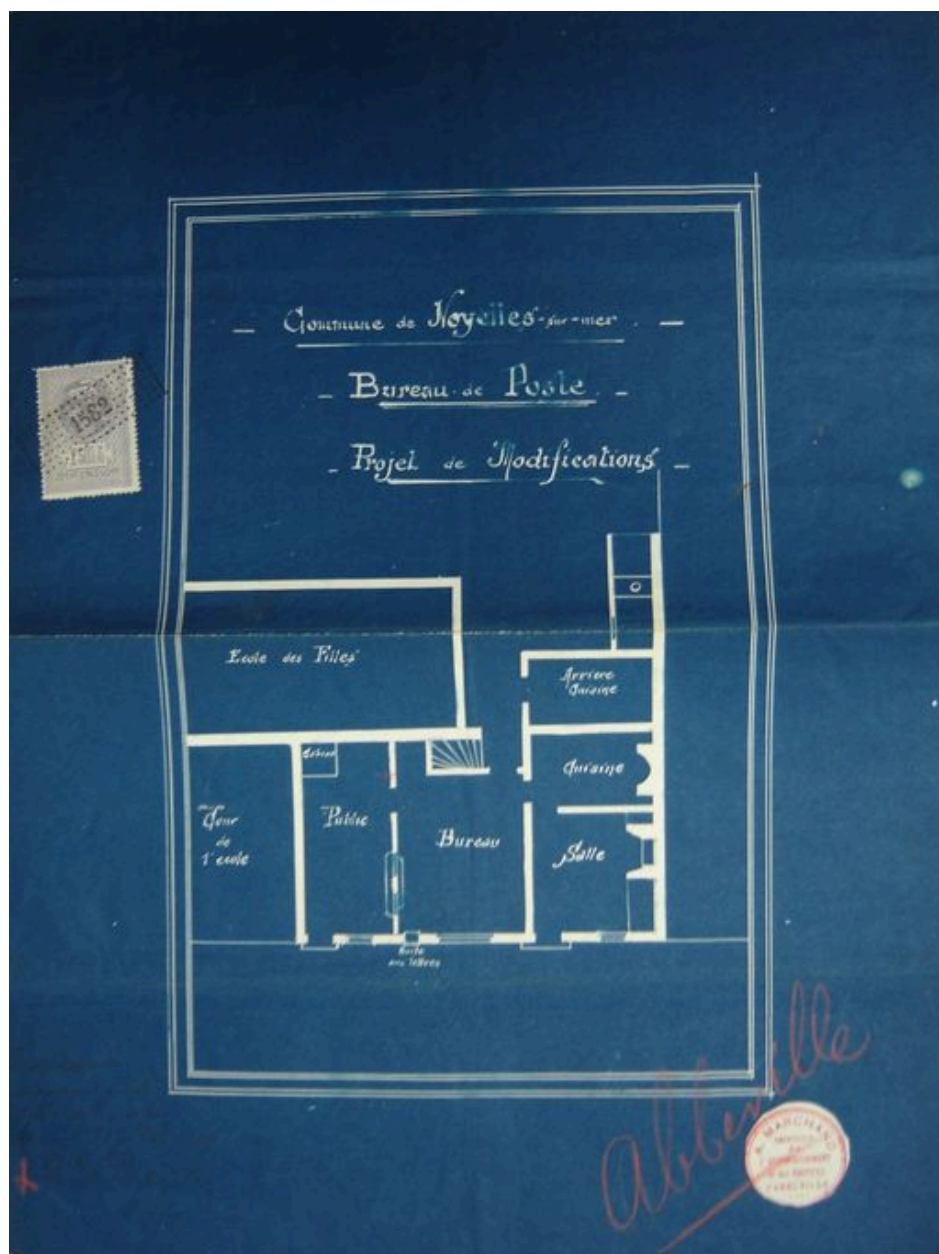


Plan du projet du bureau de poste mitoyen de l'école des filles en 1891.

IVR22_20068005052NUCAB

Auteur de l'illustration : Inès Guérin

(c) Région Hauts-de-France - Inventaire général ; (c) SMACOPI ; (c) Département de la Somme
reproduction soumise à autorisation du titulaire des droits d'exploitation



Plan du second projet de construction du bureau de poste en 1909.

IVR22_20068005053NUCAB

Auteur de l'illustration : Inès Guérin

(c) Région Hauts-de-France - Inventaire général ; (c) SMACOPI ; (c) Département de la Somme
reproduction soumise à autorisation du titulaire des droits d'exploitation