

Hauts-de-France, Nord
Condé-sur-l'Escaut
Condé-sur-l'Escaut centre
22 à 26 place Pierre-Delcourt , 2, 4 rue du Collège

Ensemble d'édifices derrière façade (corps de garde, beffroi, maisons)

Références du dossier

Numéro de dossier : IA59002470
Date de l'enquête initiale : 2005
Date(s) de rédaction : 2005
Cadre de l'étude : inventaire topographique Condé-sur-l'Escaut
Degré d'étude : étudié
Référence du dossier Monument Historique : PA59000132

Désignation

Dénomination : ensemble d'édifices derrière façade, corps de garde, beffroi, maison
Parties constituantes non étudiées : prison, logement

Compléments de localisation

Milieu d'implantation : en ville
Références cadastrales : 1875. D2 541, 542, 544, 545, 546 ; 2010, AR, 278 à 281. AR 278 à 281

Historique

En 1787, décision est prise de réédifier conjointement le corps de garde de la place d'Armes (place Pierre-Delcourt) et le beffroi. La reconstruction du corps de garde, sur "un emplacement plus spacieux" (délibération du Magistrat de Condé, 11 juillet 1787), se fait par "ordre du roi" ; la nécessité des autres travaux est causée par la vétusté du beffroi et le souhait d'aligner les nouvelles constructions pour "l'embellissement nécessaire à cette place".

En conséquence, s'imposent l'achat et la destruction de cinq petites maisons bâties sur une partie du terrain concerné. L'adjudication de la démolition de la tour du beffroi se déroule cette même année. La convention définissant la répartition, entre le roi et la ville, de la propriété foncière et des frais de construction et précisant en outre la jouissance, le devoir d'entretien et l'usage des nouveaux bâtiments, est acceptée par les deux parties le 7 avril 1788. Cet acte est accompagné des plan, coupe et élévation du projet, dont la réalisation allait se monter à près de 24 000 livres. La convention précisait que le roi prendrait part aux travaux jusqu'à concurrence de 15 186 livres 12 sols, le reste des sommes engagées étant à la charge de la ville. Un rapport équivalent est appliqué à la propriété des matériaux des nouvelles constructions.

L'usage est strictement défini : au roi, le corps de garde (deux salles en rez-de-chaussée, le portique, la cour), l'escalier jusqu'au 1er étage de manière à accéder à la salle de "l'aubette" ; à la ville, l'usage du reste de l'étage (les prisons bourgeoises, en front de place), de l'escalier au-delà du premier étage, du second étage, des greniers et bien sûr de la tour du beffroi. Si les plans, dressés en 1788, ne portent aucune signature, les travaux, sans doute achevés en 1789 (date peinte en façade) sont conduits par les officiers du Génie basés à Condé et sont conformes au modèle dessiné, sauf en ce qui concerne le beffroi.

Les maisons adjacentes, qui reproduisent un modèle d'élévation identique au bâtiment du corps de garde, sont construites dans le même temps : le n°26 de la place, qui fait retour sur la rue du Collège (n°2), dont l'ébauche de la première travée qui jouxte le corps de garde est figurée sur l'élévation de 1788 ; lui fait suite le n°4 rue du Collège (dénaturée) ; de l'autre côté du corps de garde, la maison portant le n°22 de la place.

Dans le courant du XIX^e siècle, des travaux, dirigés par les architectes départementaux (Grimault en 1844, Dutouquet en 1880) s'attachent à l'entretien des couvertures et de la maçonnerie. L'horloge est mise en place (ou renouvelée ?) en 1857-58 et remplacée en 1933 ; il est alors précisé que la cloche a été enlevée par les Allemands.

L'utilisation du bâtiment au XIX^e siècle n'est pas précisée dans les sources consultées. Il semble que l'État (Ministère de la Guerre) et la commune continuent de se partager l'usage de l'édifice. Le 2e étage est donné en location à bail par la ville, à usage d'habitation, jusqu'au moins 1950, comme l'indiquent l'enregistrement des baux et les millésimes des journaux encollés sous le papier peint. Actuellement, la maison portant le n° 22 place Pierre-Delcourt demeure en propriété privée. Le bâtiment du corps de garde ainsi que le beffroi appartiennent à la ville ; les bureaux de l'office de tourisme de Valenciennes-Métropole s'y sont installés fin 2005. Le n°26 place Pierre-Delcourt - 2 rue du Collège (anciennement Café du Beffroi en rez-de-chaussée) a été acquis par la commune en 2001.

Période(s) principale(s) : 4e quart 18e siècle

Dates : 1788 (daté par source, porte la date), 1789 (daté par source)

Auteur(s) de l'oeuvre : Aliénor (), maître d'oeuvre inconnu (?)

Description

L'ensemble **corps de garde/beffroi** correspond actuellement à la parcelle 280 (n°24 place Pierre-Delcourt). Il s'agit d'un édifice s'élevant en façade sur deux étages au-dessus du rez-de-chaussée, mais cette élévation ne concerne qu'une faible épaisseur du bâtiment, limitée en rez-de-chaussée par le développement en profondeur du portique et de la pièce de droite, et correspondant dans les étages à la succession de petites pièces en façade ("prisons bourgeoises" et "aubette" au premier étage, "grenier loué" au second étage). Cette partie de l'édifice est couverte par un toit à un seul pan. L'arrière de l'édifice porte un toit en appentis, prenant naissance un peu en dessous du faîte du pan tourné vers la place et incluant la salle de repos des gardes qui ouvre vers l'arrière. Cette salle est couverte par une succession de voûtes à la picarde (petits berceaux de briques parallèles entre eux), tandis que le portique reçoit une voûte en berceau longitudinal, en brique, recoupé par des doubleaux de pierre. L'escalier demi-hors-œuvre, tournant à retours, sans jour, en charpente (les marches sont maintenant carrelées), donne accès aux étages et à la tour du beffroi, qui s'élève sur l'arrière du bâtiment. Les salles du premier étage (aubette et "prisons bourgeoises") ont été entièrement refaites en matériaux modernes dans le but d'accueillir les locaux de l'office de tourisme. Mais le second étage, inoccupé et accessible uniquement par une échelle de meunier (refaite), conserve encore (2005), avec ses cloisons en bois avec hourdis de brique enduite et son sol dallé de carreaux de terre

cuite, les traces de l'usage en logement loué qui était le sien au XIX^e siècle et dans la première moitié du XX^e siècle. Le gros œuvre de l'édifice est constitué de brique, avec usage de la pierre calcaire marbrière ("pierre bleue") pour articuler l'élévation de la façade. Cette pierre est utilisée en rez-de-chaussée pour le soubassement, l'encadrement des baies en plein-cintre, les pilastres harpés, les cordons moulurés. Elle est traitée en bossage à table plate pour les encadrements et les pilastres. Aux étages, les baies des quatre travées, de forme rectangulaire, sont cernées d'un encadrement saillant, enduit (peut-être s'agit-il de pierre blanche). À l'exception des éléments de pierre bleue, toute la façade est recouverte d'un enduit de ciment, qui reprend le principe de l'enduit ou du badigeon d'origine, systématique sur la brique, dont les projets du XVIII^e siècle laissent supposer une existence que confirme l'examen des maçonneries intérieures (malgré le décapage de celles-ci). Sur cet enduit sont peintes la date de 1789 et une méridienne qui figure sur le projet d'origine. La couverture est réalisée en matériau synthétique (fausses ardoises, en fibrociment ?).

La **tour du beffroi** s'élève sur un plan quadrangulaire. Ses quatre angles sont soulignés d'un chaînage harpé de pierres bleues, les ouvertures cintrées (une par face) garnies d'abat-sons sont encadrées de pierre calcaire blanche, la brique de remplissage n'étant plus actuellement dissimulée par un enduit, qui, au moins au XIX^e siècle, était peint à l'imitation d'un appareillage de pierre. Sur la plate-forme de la tour se dresse un lanternon sur plan circulaire couvert par un dôme sommé d'une girouette ; lanternon et dôme sont recouverts de zinc qui a remplacé le plomb d'origine. Les quatre cadrans de l'horloge sont placés sur ce lanternon. Le traitement de la tour diffère de celui proposé par le projet d'origine par la forme des baies, l'emplacement de l'horloge et le couronnement.

L'élévation de la **maison** correspondant à la parcelle 281 (n°22 place Pierre-Delcourt) fait suite à cet ensemble ; s'en distinguent la couleur de l'enduit et la couverture en tuiles mécaniques. Dans le courant du XX^e siècle, la fenêtre et la porte du rez-de-chaussée, qui étaient conformes au schéma de la baie (pièce du rez-de-chaussée du corps de garde), ont été remplacées par une ouverture unique.

La maison ou **les maisons** (?) correspondant à la parcelle 279 (n° 26 place Pierre-Delcourt et 2 rue du Collège) forment avec l'élévation du corps de garde un ensemble totalement unitaire ; la travée qui jouxte celui-ci figure d'ailleurs sur le projet du XVIII^e siècle et lui est fidèle si l'on excepte l'agrandissement récent de la baie de rez-de-chaussée. Un pan coupé d'une travée lui fait suite. La façade rue du Collège comprend cinq travées. La première est conforme à l'élévation de la façade sur la place, mais actuellement sans enduit : au-dessus du soubassement de pierre calcaire bleue s'élève la maçonnerie de brique, avec rehauts de pierre en chaînages harpés autour des baies légèrement cintrées. Les quatre travées suivantes présentent une articulation identique, mais sur un seul étage carré, de façon à mettre l'élévation de l'édifice en cohérence avec le gabarit de la rue du Collège. La couverture est en tuiles. Une petite maison d'une seule travée, correspondant à la parcelle 278 (n°4 rue du Collège), en partie dénaturée, fait suite sur le même modèle. Toutes ces maisons comprennent des caves.

Éléments descriptifs

Matériau(x) du gros-oeuvre, mise en oeuvre et revêtement : brique ; calcaire marbrier ; calcaire ; enduit partiel ; bossage

Matériau(x) de couverture : matériau synthétique en couverture, plomb en couverture, zinc en couverture, tuile mécanique

Étage(s) ou vaisseau(x) : sous-sol, 1 étage carré, 2 étages carrés

Couvrements : voûte en berceau ; , en brique

Élévations extérieures : élévation ordonnancée

Type(s) de couverture : toit à un pan ; appentis ; dôme circulaire ; toit à longs pans

Escaliers : escalier demi-hors-oeuvre : escalier tournant à retours sans jour, en charpente

Statut, intérêt et protection

L'ensemble corps de garde - beffroi, bien documenté, est un exemple intéressant d'un partage local des fonctions municipales et des pouvoirs régaliens au XVIII^e siècle. Le beffroi est sans doute l'un des tout derniers (le dernier ?) édifice de ce type élevé dans la France de l'Ancien Régime. L'association de celui-ci se fait avec un corps de garde et non avec l'hôtel de ville, pourtant lui aussi reconstruit à la fin de ce siècle. Avec l'hôtel de ville, l'ensemble corps de garde - beffroi a pour ambition urbanistique d'être un élément structurant de la place d'Armes et de proposer un modèle pour la reconstruction du rang de maisons. Ce projet subira quelques infléchissements à la suite de la Révolution. La construction de cet ensemble illustre le rôle que pouvait jouer le génie militaire dans "l'embellissement" des villes au XVIII^e siècle.

Intérêt de l'œuvre : à signaler

Protections : inscrit MH partiellement, 2007/02/05

Statut de la propriété : propriété d'une personne privée, propriété de la commune

Références documentaires

Documents d'archive

- AC Condé-sur-l'Escaut. Série DD 21. **Ancien beffroi, constat de mauvais état (1757-1764).**
- AC Condé-sur-l'Escaut. Série DD 21. **Acte de mise en adjudication par le Magistrat de Condé de la démolition de la tour du beffroi, transmission à l'intendant (1787).**
- AD Nord. Série J ; sous-série 66 J (Condé-sur-l'Escaut) : 862. **Condé, corps de garde de la place d'armes : projet de construction, avec plan, coupe et élévation (7 avril 1788) ; procès-verbal de la réunion de la commission de casernement de la place de Condé au sujet d'une demande formulée par le maire pour occuper des locaux appartenant à l'État (22 juin 1922).**
- AD Nord. Série O ; 151 (Condé-sur-l'Escaut) : 53. **Locations à court terme (an VII - 1912) : location des maisons formant les ailes de l'hôtel de ville ; location du grenier du corps de garde. Voir aussi Archives communales de Condé-sur-l'Escaut : K 4, K 11.**
- AD Nord. Série O ; 151 (Condé-sur-l'Escaut) : 74. **Beffroi, restauration, architecte Dutouquet (1880).**
- AD Nord. Série O ; 151 (Condé-sur-l'Escaut) : 83. **Beffroi, travaux de réparation, architecte Grimault (1844).**
- AD Nord. Série O ; 151 (Condé-sur-l'Escaut) : 84. **Beffroi, travaux au système de suspension de la cloche, architecte Grimault (1854).**
- AD Nord. Série O ; 151 (Condé-sur-l'Escaut) : 85. **Beffroi, remplacement de l'horloge (1856-1858).**
- AD Nord. Série O ; 151 (Condé-sur-l'Escaut) : 304. **Beffroi, installation de l'horloge électrique (1931-1933).**

Documents figurés

- **Plans, profils et élévation du corps de garde de la place d'armes et de la tour du beffroi ; Dessin du beffroi pour suspendre la grosse cloche dans la tour construite au corps de garde de la ville.** *Dessins disparus* (AC Condé-sur-l'Escaut. Série DD 21).

Bibliographie

- OGER-LEURENT, Anita. **L'Hôtel de ville de Condé-sur-l'Escaut (1773-1785), entre modèles français et enjeux locaux.** In : *Architecture publique en Europe de la fin du Moyen-Age à l'époque moderne : maisons communales et hôtels de ville* (Actes du colloque, Tours, 2007). [en ligne] Tours : Presses universitaires François-Rabelais, 2013.
- HENAULT, Maurice. **Richard Fernet, sculpteur, et les origines du Musée de Valenciennes.** In : **MINISTÈRE DE L'INSTRUCTION PUBLIQUE ET DES BEAUX-ARTS.** Direction des Beaux-Arts. Bureau de l'Enseignement et des manufactures nationales. *Réunion des sociétés des beaux-arts des départements.* Paris : impr. de Plon-Nourrit et C^{ie}, 1903.
La couverture porte les mentions : Salle de l'hémicycle de l'École nationale des Beaux-Arts, mai 1903. Vingt-septième session. Ouvrage orné de 42 planches.
- OGER-LEURENT, Anita. **L'Église Saint-Wasnon de Condé-sur-l'Escaut (1750-1770) ; L'Hôtel de ville de Condé-sur-l'Escaut (1773-1785).** In *Congrès archéologique de France, n°169 : Nord, Lille, Tournai (Actes du Congrès archéologique de France, Nord, mai 2011).* Paris : Société Française d'Archéologie, 2013 (Congrès archéologique de France, ISSN 0069-8881 ; 169). ISBN 978-2-901837-95-4.

Annexe 1

Construction d'un corps de garde (AD Nord ; 66J 862 / AC Condé ; DD21)

Source : AD Nord : 66 J 862, et AC Condé-sur-l'Escaut : DD 21 :

Corps de garde de la place d'Armes, construction, 7 avril 1788, texte accompagnant les plan, coupe et élévation du projet.

"Acte concernant la construction et les diverses propriétés et jouissances du Roi et de la Ville dans le corps de garde de la place d'arme de Condé.

Le plan joint au présent acte approuvé de Monsieur de Blanquetot maréchal de camp directeur des fortifications du Hainaut, par Monsieur de Chermont maréchal de camp chef de brigade au corps royal du génie, et par MM. du Magistrat de Condé, aura sa pleine et entière exécution, sauf les ornemens de la tour qui seront réglés par la suite.

Les ouvrages seront conduits par Messieurs les officiers du génie.

La ville soldera tout ce que l'exécution dudit plan pourra coûter au delà des 15 186 £ 12 s données par le Roy.

Le Roi aura et conservera dans le nouveau bâtiment, une propriété foncière de terrain égal en surface à celui de l'ancien corps de garde démoli qui étoit de 36 pieds sur 24 pieds.

Le Roi conservera de plus dans les matériaux du bâtiment édifié une propriété proportionnée à la partie que les 15 186 £ 12 s donnés par le Roi formeront de la totalité de la somme qu'aura coûté le bâtiment en son entier, laquelle somme sera inscrite après l'édification du bâtiment à la suite du présent acte.*[astérisque]*

La ville aura et conservera la propriété foncière du résidu du terrain et des bâtiments pour le surplus de la dépense qu'ils auront occasionnée delà de 15 186 £ 12 s.

Le Roi jouira du rez-de-chaussée consistant en une galerie, corps de garde de l'officier et des soldats, et d'une chambre au 1er étage destinée à tirer la garde, de l'escalier pour y monter et toute la cour.

La ville jouira du surplus desdits bâtimens consistant au 1er étage en des prisons bourgeoises, de la totalité du 2e étage, du grenier au dessus d'icelui, et du grenier au dessus du corps de garde des soldats, ainsi que de toute la tour du beffroi et de l'escalier marqué au rez-de-chaussée.

Le Roi sera chargé de l'entretien du rez-de-chaussée, de la chambre destinée à tirer la garde ainsi que de l'escalier pour y monter, tant à l'intérieur qu'à l'extérieur.

La ville sera chargée de l'entretien de toutes les couvertures et de toutes les parties du bâtiment dont elle jouira aussi tant à l'intérieur qu'à l'extérieur, et aussi de la partie de l'escalier pour monter à la tour.

La ville aura une clef dudit escalier pour en faire tel usage qu'il appartiendra et une corde de la cloche pendante dans le péristyle du corps de garde, pour par la dite garde sonner la répétition.

La ville fera tel usage qu'elle trouvera convenir du surplus de terrain qu'elle a acquis en indemnité de ses déboursés pour l'acquisition du terrain nécessaire auxdts bâtiments.

Le présent acte approuvé et signé de Messieurs les chefs du génie, et du sr commissaire du magistrat sous la sanction de M. l'Intendant.

Fait à Condé le sept avril mil sept cent quatre vingt huit.

(signé) Degheugnies Deghières [bailli de la ville]

Approuvé par nous Maréchal de camp chef de B[ataill]on au corps roial de génie

(signé) Dechermont

Approuvé par nous D[irec]teur du corps roial de génie dans les provinces du haynaut et de la champagne

(signé) de Caux de Blacquetot

Vu et approuvé par nous Intendant du Haynault et pays y réunis

(signé) Senac

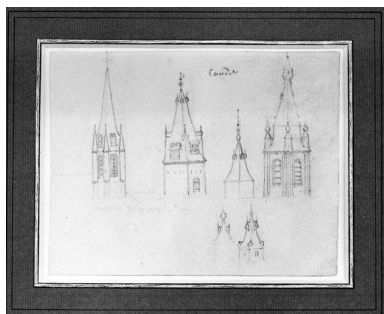
(rajout postérieur)

[astérisque] La construction en entier du bâtiment a coûté vingt-trois mille neuf cent onze Livres deux sols huit deniers. Le toisé en est déposé dans le registre cotté L3 du bureau de la fortification à Condé.

(Signature illisible)

(paraphé) Degheugnies Deghières " .

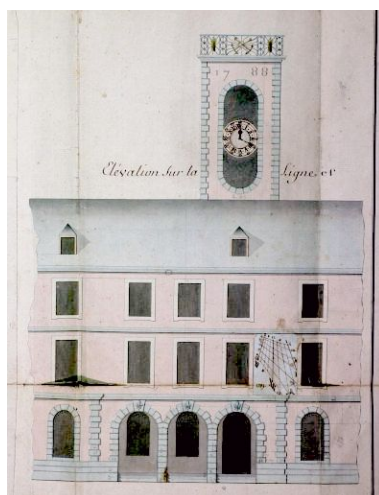
Illustrations



Dessin des clochers de la ville, 1679. L'ancien beffroi, démolé en 1787, est le deuxième en partant de la gauche (Mobilier national).

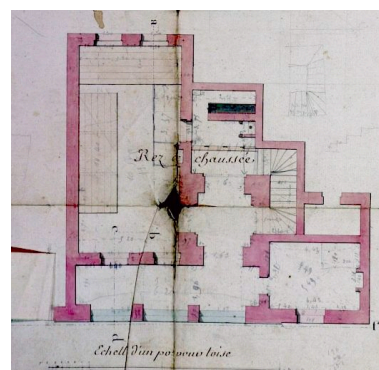
Repro. Pierre Thibaut, Autr. Van der Meulen (atelier de).

IVR31_20015901040X



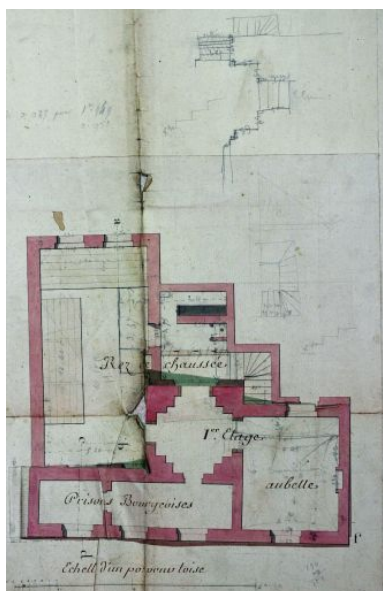
Projet de construction, détail : beffroi, corps de garde et première travée de la maison adjacente à gauche, élévation, 1788 (AD Nord).

Repro. Yves Roumegoux
IVR31_20065906169NUCA

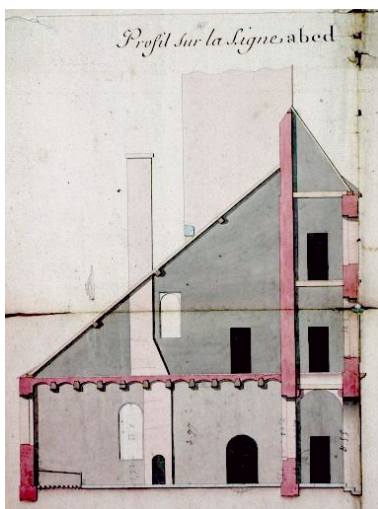


Projet de construction, détail : corps de garde, plan du rez-de-chaussée, 1788 (AD Nord).

Repro. Yves Roumegoux
IVR31_20065906170NUCA



Projet de construction, détail : corps de garde, plan du premier étage (en retombe sur le plan du rez-de-chaussée), 1788 (AD Nord).
Repro. Yves Roumegoux
IVR31_20065906171NUCA



Projet de construction, détail : corps de garde, coupe transversale, 1788 (AD Nord).
Repro. Yves Roumegoux
IVR31_20065906172NUCA



Le corps de garde, le beffroi et la maison faisant l'angle de la rue du Collège, vus depuis la rue de l'Escaut (AD Nord).
Repro. Pierre Thibaut
IVR31_20005900665XB



Vue générale ; état en 2001.
Phot. Pierre Thibaut
IVR31_20015901191V



De gauche à droite : maisons portant les numéros 4 rue du Collège, 2 rue du Collège - 26 place Pierre-Delcourt ; état en 2001.
Phot. Pierre Thibaut
IVR31_20015901235X



De gauche à droite : maison n° 2 rue du Collège - 26 place Pierre-Delcourt, corps de garde et beffroi, maison n° 22 place Pierre-Delcourt ; état en 2001.
Phot. Pierre Thibaut
IVR31_20015901190V



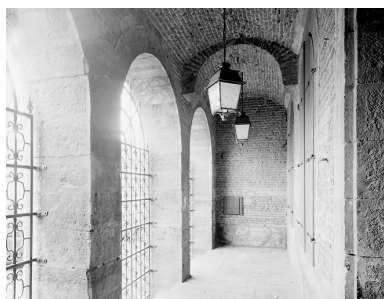
Corps de garde et beffroi : vue générale de face ; état en 2001.
Phot. Pierre Thibaut
IVR31_20015900928V



Corps de garde, façade, rez-de-chaussée, détail : encadrement des baies en bossage à table plate.
Phot. Pierre Thibaut
IVR31_20055900884X



Corps de garde, façade, rez-de-chaussée : encadrement des baies en bossage à table plate.
Phot. Pierre Thibaut
IVR31_20055900883X



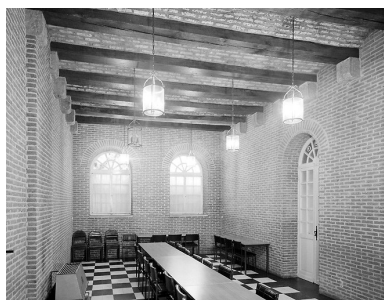
Corps de garde, intérieur, rez-de-chaussée : portique.
Phot. Pierre Thibaut
IVR31_20055900759V



Corps de garde, intérieur, rez-de-chaussée : accès du portique vers le beffroi.
Phot. Pierre Thibaut
IVR31_20055900760V



Corps de garde, intérieur, rez-de-chaussée : porte d'accès à l'ancienne salle de repos des gardes.
Phot. Pierre Thibaut
IVR31_20055900785X



Corps de garde, intérieur, rez-de-chaussée : ancienne salle de repos des gardes.
Phot. Pierre Thibaut
IVR31_20055900757V



Corps de garde, intérieur, premier étage : extrados du couvrement de l'ancienne salle de repos des gardes.
Phot. Pierre Thibaut
IVR31_20055900786X



Corps de garde, intérieur, second étage à usage de logement : salle sud-ouest, état en 2005.
Phot. Pierre Thibaut
IVR31_20055900787X



Corps de garde, intérieur, 2e étage à usage de logement : 1ère salle nord-est, état en 2005.

Phot. Pierre Thibaut
IVR31_20055900768X



Corps de garde, intérieur, 2e étage à usage de logement : 2e salle nord-est, état en 2005.

Phot. Pierre Thibaut
IVR31_20055900788X



Place Pierre-Delcourt, vue depuis les combles de l'hôtel de ville : le corps de garde comme élément de structuration de la place.

Phot. Pierre Thibaut
IVR31_20055900807X



Place Pierre-Delcourt : l'hôtel de ville et le corps de garde comme éléments de structuration de la place.

Phot. Pierre Thibaut
IVR31_20065900295X

Dossiers liés

Dossiers de synthèse :

Les maisons, hôtels et immeubles de Condé-sur-l'Escaut centre (IA59002768) Nord-Pas-de-Calais, Nord, Condé-sur-l'Escaut, Condé-sur-l'Escaut centre

Oeuvre(s) contenue(s) :

Oeuvre(s) en rapport :

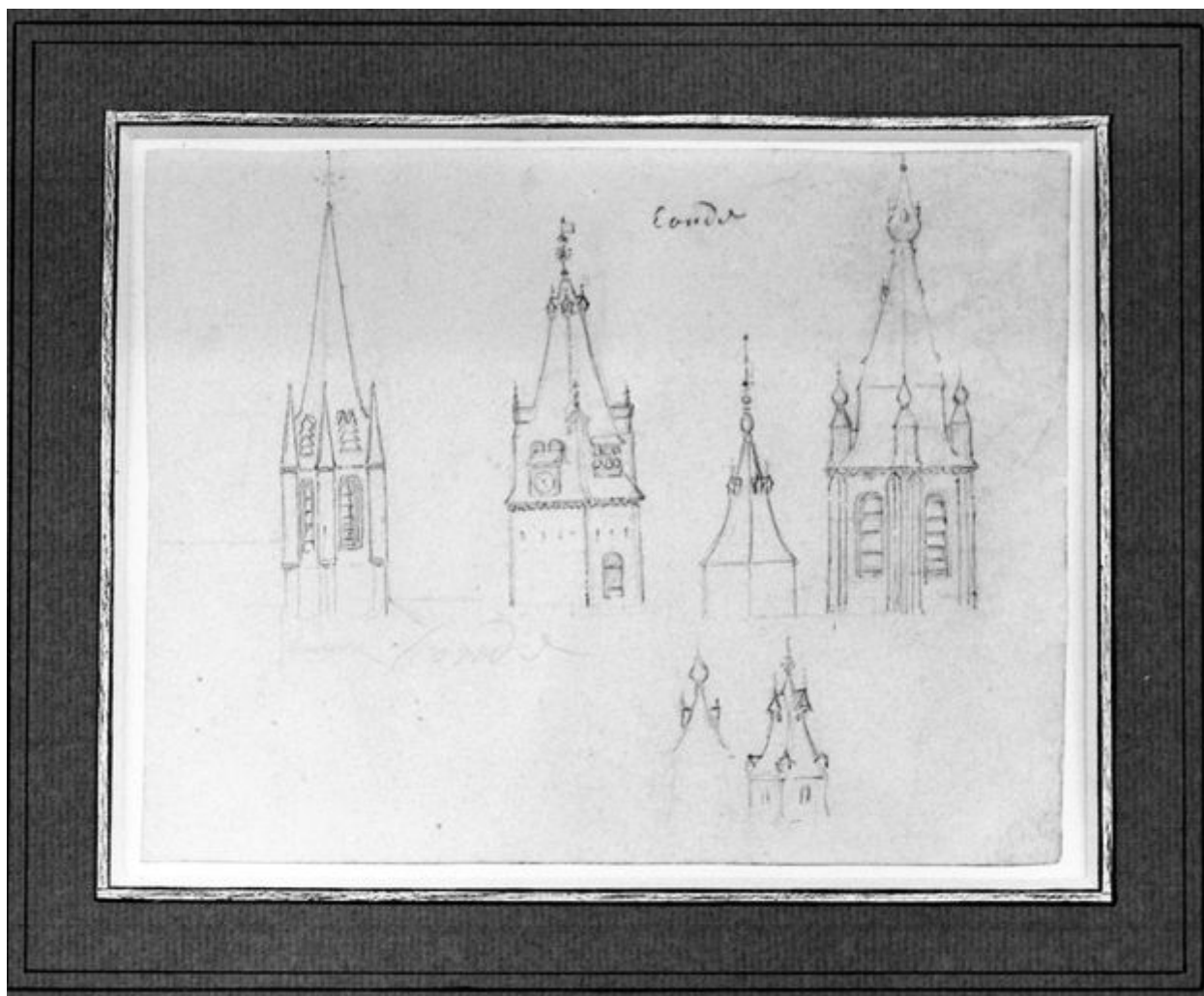
Place d'Armes, actuellement place Pierre-Delcourt (IA59002795) Nord-Pas-de-Calais, Nord, Condé-sur-l'Escaut, Condé-sur-l'Escaut centre, place Pierre-Delcourt

Ville de Condé-sur-l'Escaut (IA59002480) Nord-Pas-de-Calais, Nord, Condé-sur-l'Escaut, Condé-sur-l'Escaut centre

Série de 3 maisons, actuellement établissement administratif (ASSEDIC) (IA59002757) Nord-Pas-de-Calais, Nord, Condé-sur-l'Escaut, Condé-sur-l'Escaut centre, 8 rue de l' Escaut , 2 rue de l' Arsenal

Auteur(s) du dossier : Anita Oger-Leurent

Copyright(s) : (c) Région Hauts-de-France - Inventaire général



Dessin des clochers de la ville, 1679. L'ancien beffroi, démoli en 1787, est le deuxième en partant de la gauche (Mobilier national).

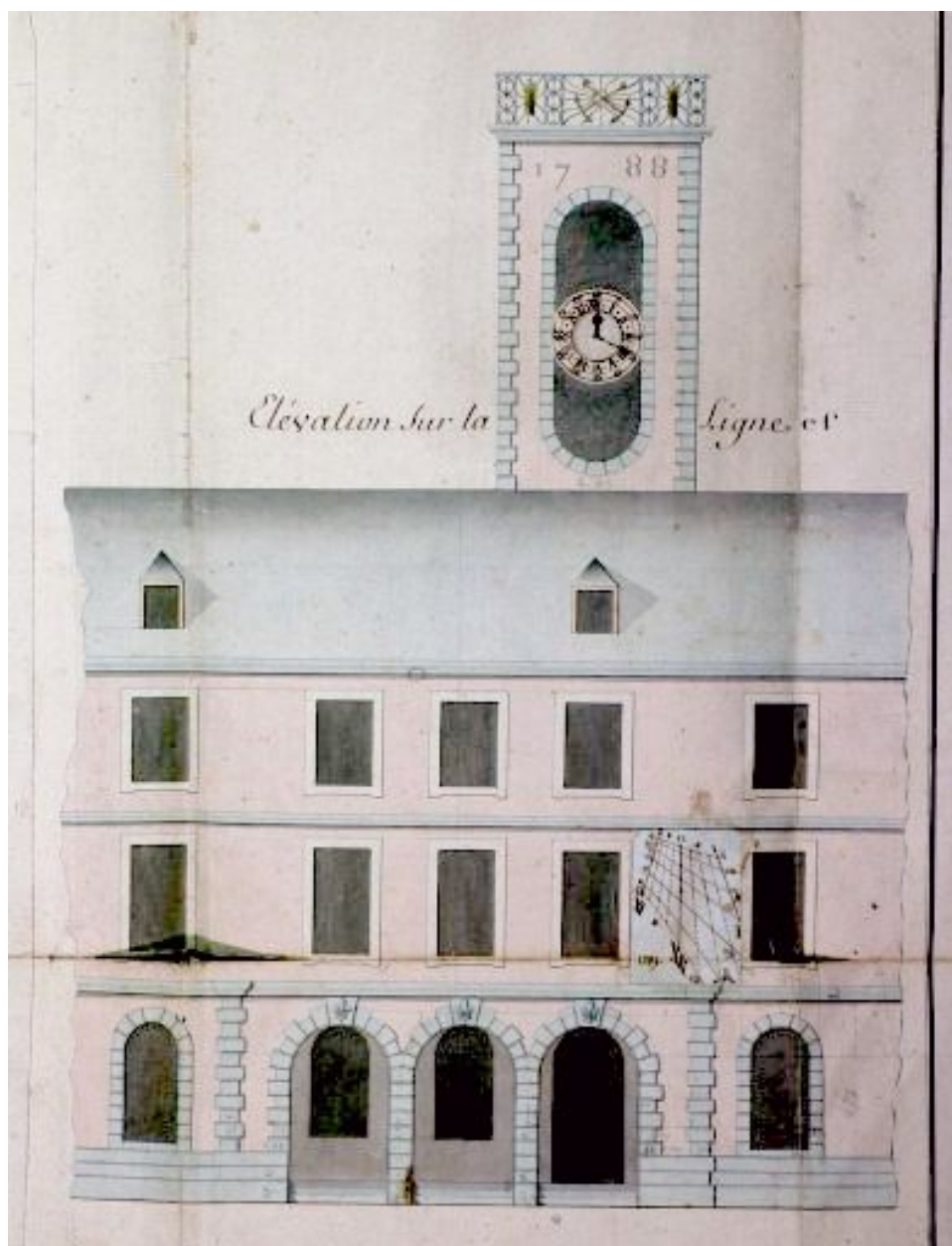
IVR31_20015901040X

Auteur de l'illustration (reproduction) : Pierre Thibaut

Auteur du document reproduit : Van der Meulen (atelier de).

Date de prise de vue : 2001

(c) Région Hauts-de-France - Inventaire général ; (c) Mobilier National
reproduction soumise à autorisation du titulaire des droits d'exploitation



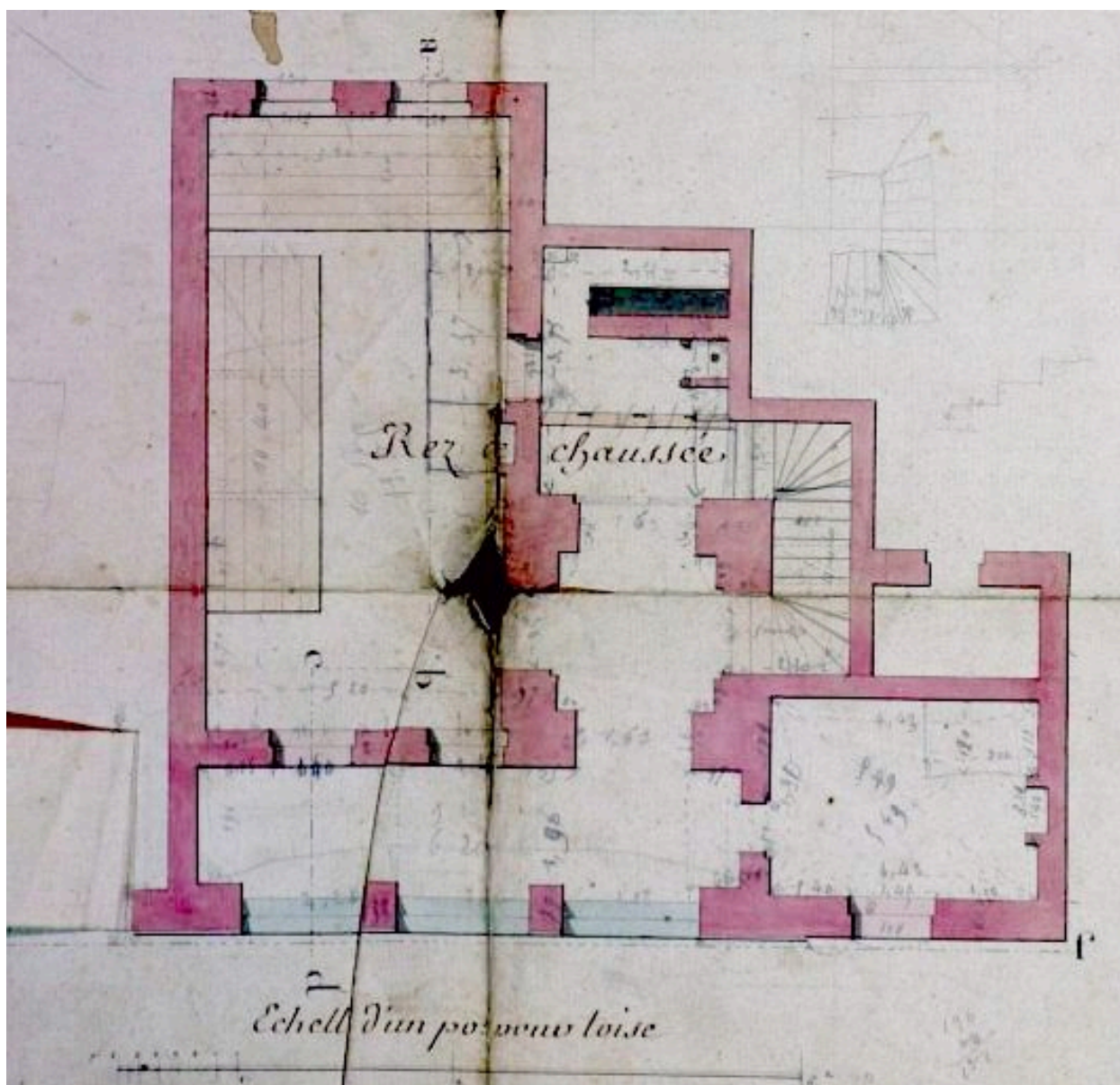
Projet de construction, détail : beffroi, corps de garde et première travée de la maison adjacente à gauche, élévation, 1788 (AD Nord).

IVR31_20065906169NUCA

Auteur de l'illustration (reproduction) : Yves Roumegoux

Date de prise de vue : 2006

(c) Région Hauts-de-France - Inventaire général ; (c) Département du Nord - Archives départementales
reproduction soumise à autorisation du titulaire des droits d'exploitation



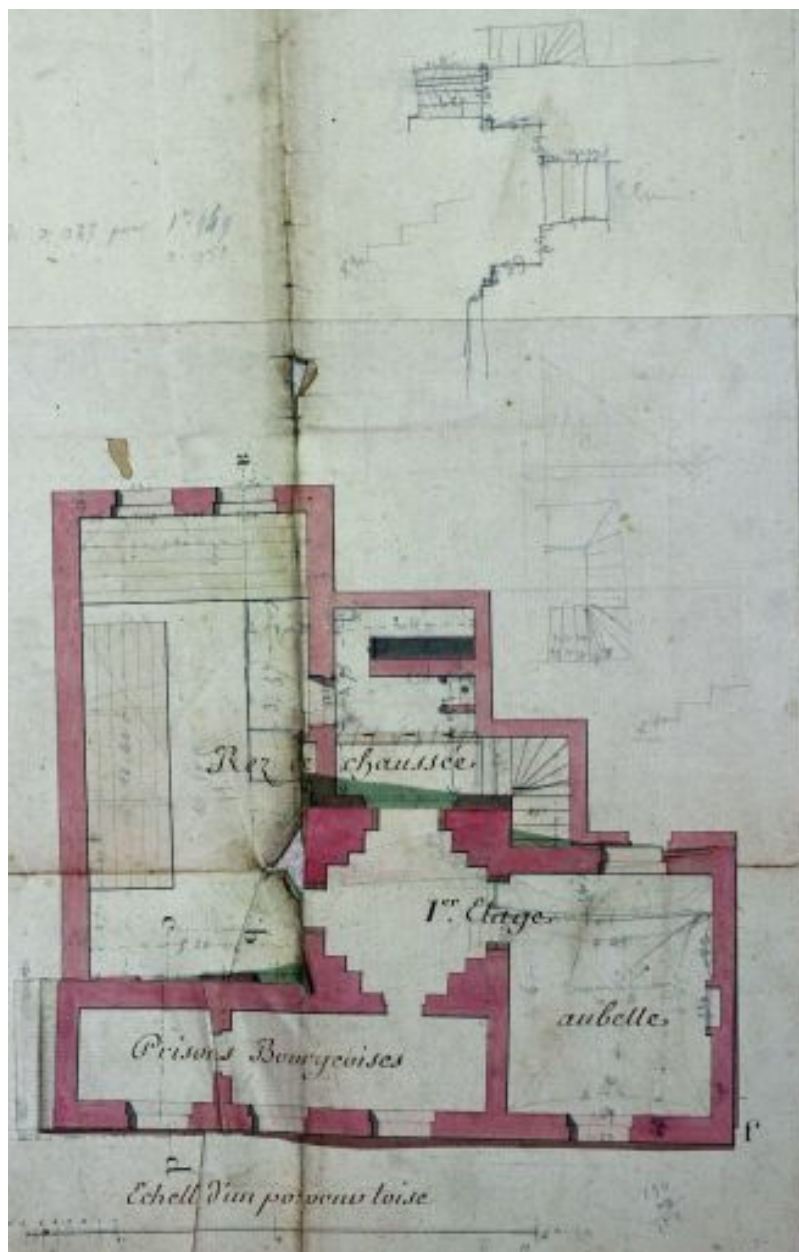
Projet de construction, détail : corps de garde, plan du rez-de-chaussée, 1788 (AD Nord).

IVR31_20065906170NUCA

Auteur de l'illustration (reproduction) : Yves Roumegoux

Date de prise de vue : 2006

(c) Région Hauts-de-France - Inventaire général ; (c) Département du Nord - Archives départementales
reproduction soumise à autorisation du titulaire des droits d'exploitation



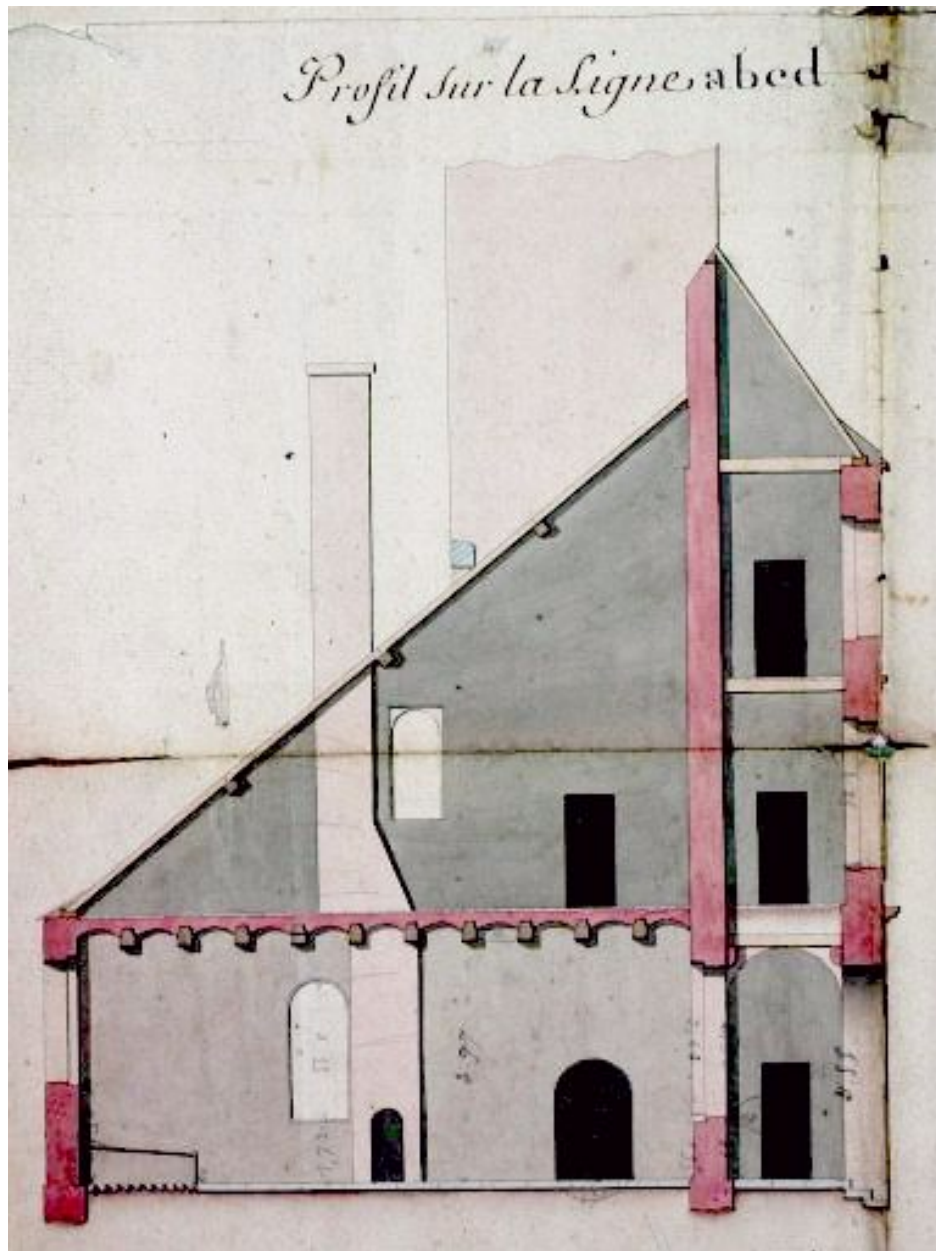
Projet de construction, détail : corps de garde, plan du premier étage (en retombe sur le plan du rez-de-chaussée), 1788 (AD Nord).

IVR31_20065906171NUCA

Auteur de l'illustration (reproduction) : Yves Roumegoux

Date de prise de vue : 2006

(c) Région Hauts-de-France - Inventaire général ; (c) Département du Nord - Archives départementales
reproduction soumise à autorisation du titulaire des droits d'exploitation



Projet de construction, détail : corps de garde, coupe transversale, 1788 (AD Nord).

IVR31_20065906172NUCA

Auteur de l'illustration (reproduction) : Yves Roumegoux

Date de prise de vue : 2006

(c) Région Hauts-de-France - Inventaire général ; (c) Département du Nord - Archives départementales
reproduction soumise à autorisation du titulaire des droits d'exploitation



Le corps de garde, le beffroi et la maison faisant l'angle de la rue du Collège, vus depuis la rue de l'Escaut (AD Nord).

IVR31_20005900665XB

Auteur de l'illustration (reproduction) : Pierre Thibaut

Date de prise de vue : 2005

(c) Région Hauts-de-France - Inventaire général ; (c) Département du Nord - Archives départementales
reproduction soumise à autorisation du titulaire des droits d'exploitation



Vue générale ; état en 2001.

IVR31_20015901191V

Auteur de l'illustration : Pierre Thibaut

Date de prise de vue : 2001

(c) Région Hauts-de-France - Inventaire général
reproduction soumise à autorisation du titulaire des droits d'exploitation



De gauche à droite : maisons portant les numéros 4 rue du Collège, 2 rue du Collège - 26 place Pierre-Delcourt ; état en 2001.

IVR31_20015901235X

Auteur de l'illustration : Pierre Thibaut

Date de prise de vue : 2001

(c) Région Hauts-de-France - Inventaire général

reproduction soumise à autorisation du titulaire des droits d'exploitation



De gauche à droite : maison n° 2 rue du Collège - 26 place Pierre-Delcourt, corps de garde et beffroi, maison n° 22 place Pierre-Delcourt ; état en 2001.

IVR31_20015901190V

Auteur de l'illustration : Pierre Thibaut

Date de prise de vue : 2001

(c) Région Hauts-de-France - Inventaire général

reproduction soumise à autorisation du titulaire des droits d'exploitation



Corps de garde et beffroi : vue générale de face ; état en 2001.

IVR31_20015900928V

Auteur de l'illustration : Pierre Thibaut

Date de prise de vue : 2001

(c) Région Hauts-de-France - Inventaire général
reproduction soumise à autorisation du titulaire des droits d'exploitation



Corps de garde, façade, rez-de-chaussée, détail : encadrement des baies en bossage à table plate.

IVR31_20055900884X

Auteur de l'illustration : Pierre Thibaut

Date de prise de vue : 2001

(c) Région Hauts-de-France - Inventaire général

reproduction soumise à autorisation du titulaire des droits d'exploitation



Corps de garde, façade, rez-de-chaussée : encadrement des baies en bossage à table plate.

IVR31_20055900883X

Auteur de l'illustration : Pierre Thibaut

Date de prise de vue : 2001

(c) Région Hauts-de-France - Inventaire général

reproduction soumise à autorisation du titulaire des droits d'exploitation



Corps de garde, intérieur, rez-de-chaussée : portique.

IVR31_20055900759V

Auteur de l'illustration : Pierre Thibaut

Date de prise de vue : 2005

(c) Région Hauts-de-France - Inventaire général

reproduction soumise à autorisation du titulaire des droits d'exploitation



Corps de garde, intérieur, rez-de-chaussée : accès du portique vers le beffroi.

IVR31_20055900760V

Auteur de l'illustration : Pierre Thibaut

Date de prise de vue : 2005

(c) Région Hauts-de-France - Inventaire général

reproduction soumise à autorisation du titulaire des droits d'exploitation



Corps de garde, intérieur, rez-de-chaussée : porte d'accès à l'ancienne salle de repos des gardes.

IVR31_20055900785X

Auteur de l'illustration : Pierre Thibaut

Date de prise de vue : 2005

(c) Région Hauts-de-France - Inventaire général

reproduction soumise à autorisation du titulaire des droits d'exploitation



Corps de garde, intérieur, rez-de-chaussée : ancienne salle de repos des gardes.

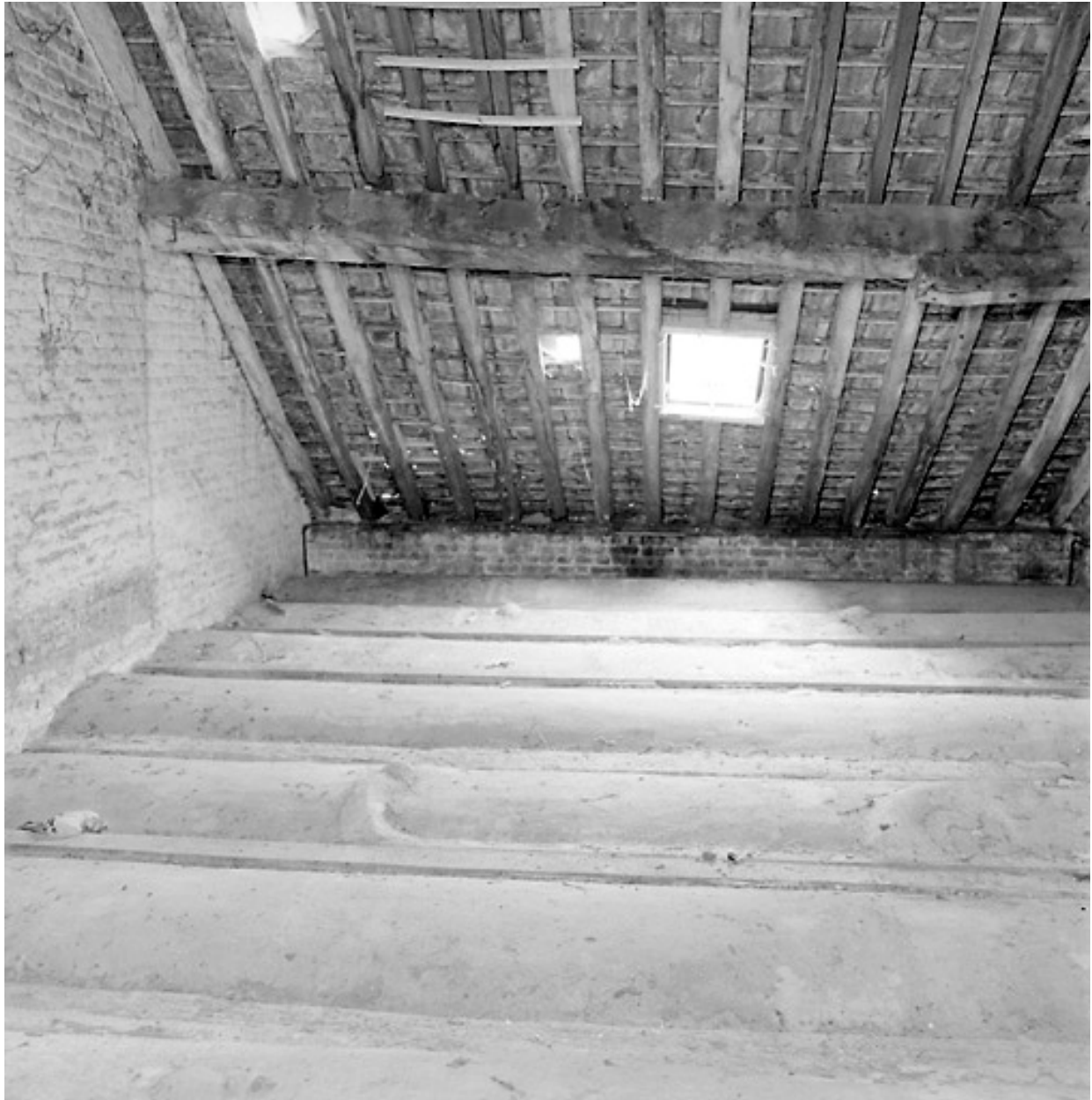
IVR31_20055900757V

Auteur de l'illustration : Pierre Thibaut

Date de prise de vue : 2005

(c) Région Hauts-de-France - Inventaire général

reproduction soumise à autorisation du titulaire des droits d'exploitation



Corps de garde, intérieur, premier étage : extrados du couvrement de l'ancienne salle de repos des gardes.

IVR31_20055900786X

Auteur de l'illustration : Pierre Thibaut

Date de prise de vue : 2005

(c) Région Hauts-de-France - Inventaire général

reproduction soumise à autorisation du titulaire des droits d'exploitation



Corps de garde, intérieur, second étage à usage de logement : salle sud-ouest, état en 2005.

IVR31_20055900787X

Auteur de l'illustration : Pierre Thibaut

Date de prise de vue : 2005

(c) Région Hauts-de-France - Inventaire général
reproduction soumise à autorisation du titulaire des droits d'exploitation



Corps de garde, intérieur, 2e étage à usage de logement : 1ère salle nord-est, état en 2005.

IVR31_20055900768X

Auteur de l'illustration : Pierre Thibaut

Date de prise de vue : 2005

(c) Région Hauts-de-France - Inventaire général
reproduction soumise à autorisation du titulaire des droits d'exploitation



Corps de garde, intérieur, 2e étage à usage de logement : 2e salle nord-est, état en 2005.

IVR31_20055900788X

Auteur de l'illustration : Pierre Thibaut

Date de prise de vue : 2005

(c) Région Hauts-de-France - Inventaire général

reproduction soumise à autorisation du titulaire des droits d'exploitation



Place Pierre-Delcourt, vue depuis les combles de l'hôtel de ville : le corps de garde comme élément de structuration de la place.

IVR31_20055900807X

Auteur de l'illustration : Pierre Thibaut

Date de prise de vue : 2005

(c) Région Hauts-de-France - Inventaire général

reproduction soumise à autorisation du titulaire des droits d'exploitation



Place Pierre-Delcourt : l'hôtel de ville et le corps de corps de garde comme éléments de structuration de la place.

IVR31_20065900295X

Auteur de l'illustration : Pierre Thibaut

Date de prise de vue : 2006

(c) Région Hauts-de-France - Inventaire général

reproduction soumise à autorisation du titulaire des droits d'exploitation