

Hauts-de-France, Somme
Amiens
65 plaine D Vieux cimetière de Saint-Acheul

Tombeau (obélisque) d'Amédée Boury

Références du dossier

Numéro de dossier : IA80004200
Date de l'enquête initiale : 2005
Date(s) de rédaction : 2005
Cadre de l'étude : inventaire topographique Amiens métropole, patrimoine funéraire
Degré d'étude : étudié

Désignation

Dénomination : tombeau
Appellation : Amédée Boury
Parties constituantes non étudiées : clôture

Compléments de localisation

Milieu d'implantation : en ville
Références cadastrales :

Historique

Les archives conservées à la bibliothèque municipale (série M) indiquent que le caveau est construit en 1904 par l'entrepreneur Martin. Le monument est réalisé par l'entrepreneur Lamolet-Tattegrain, en 1905.

Le tombeau porte les signatures de l'architecte Delarue et du fabricant Lamolet.

Période(s) principale(s) : 1er quart 20e siècle
Dates : 1904 (daté par source), 1905 (daté par source)

Auteur(s) de l'oeuvre : entreprise de monuments funèbres Martin (entrepreneur, signature), entreprise de monuments funèbres Lamolet - St-Maurice (entrepreneur, attribution par source), Aimé Delarue (architecte, signature)

Description

La concession est délimitée par un soubassement et des piliers (fig. 3) en fonte reliés par des tiges et une chaîne. Elle contient un tombeau en forme d'obélisque voilé, en marbre belge, dit Petit-Granit ou pierre bleue.

Inscriptions :

Épitaphe (mention de profession) : Amédée BOURY dessinateur industriel / membre fondateur et président intérimaire de la société des orphéonistes d'Amiens.

Signature : DELARUE arch. / LAMOLET.

Éléments descriptifs

Matériau(x) du gros-oeuvre, mise en oeuvre et revêtement : marbre

Typologies et état de conservation

Typologies : obélisque

Décor

Techniques : mosaïque

Représentations : palme ; lyre ; symbole funéraire, ; symbole professionnel,

Statut, intérêt et protection

Ce tombeau en marbre belge, qui présente la forme d'un obélisque, a été réalisé en 1905 par l'entrepreneur amiénois Lamolet-Tattegrain, comme l'indiquent les sources conservées à la bibliothèque municipale. La pose du monument succède à la construction du caveau, réalisée l'année précédente par l'entrepreneur Martin. Dédié au dessinateur Amédée Boury, il se signale par la qualité de la clôture en fonte et le décor qui rappelle son activité au sein de la société des orphéonistes d'Amiens.

Statut de la propriété : propriété privée

Références documentaires

Documents d'archive

- BM Amiens. Série M ; 2 M 18/8. **Autorisations de constructions de caveaux et de monuments (1900-1904).**
- BM Amiens. Série M ; 2 M 18/9. **Autorisations de constructions de caveaux et de monuments (1905-1906).**

Documents figurés

- **Tombeau Boury-Lambert**, dessin, Lamolet-Tattegrain entrepreneur, vers 1905 (BM Amiens ; 2M18/9).

Illustrations



Tombeau pour la famille Boury au cimetière de Saint-Acheul, Lamolet-Tattegrain, 1905 (BM Amiens ; 2M 18/9).

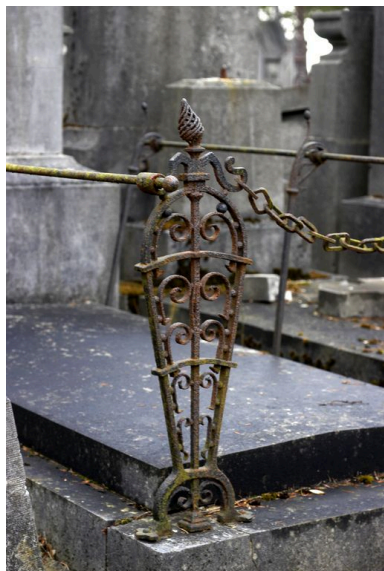
Phot. Isabelle Barbedor
IVR22_20068013173NUCA



Vue générale.
Phot. Isabelle Barbedor
IVR32_20178005152NUCA



Vue de détail sur le décor en mosaïque.
Phot. Thierry Lefébure
IVR22_20058000278NUCA



Vue de détail sur un
des piliers de la clôture.
Phot. Thierry Lefébure
IVR22_20058000363NUCA



Vue de détail sur le
côté de l'obélisque.
Phot. Isabelle Barbedor
IVR32_20178005151NUCA

Dossiers liés

Dossiers de synthèse :

L'architecture funéraire dans les communes étudiées d'Amiens métropole (IA80009908)

Oeuvre(s) contenue(s) :

Oeuvre(s) en rapport :

Cimetière communal d'Amiens, dit Vieux cimetière Saint-Acheul (IA80003595) Hauts-de-France, Somme, Amiens, rue de Cagny

Auteur(s) du dossier : Isabelle Barbedor

Copyright(s) : (c) Région Hauts-de-France - Inventaire général



Tombeau pour la famille Boury au cimetière de Saint-Acheul, Lamolet-Tattegrain, 1905 (BM Amiens ; 2M 18/9).

IVR22_20068013173NUCA

Auteur de l'illustration : Isabelle Barbedor

(c) Région Hauts-de-France - Inventaire général ; (c) Ville d'Amiens
reproduction soumise à autorisation du titulaire des droits d'exploitation



Vue générale.

IVR32_20178005152NUCA

Auteur de l'illustration : Isabelle Barbedor

(c) Région Hauts-de-France - Inventaire général

reproduction soumise à autorisation du titulaire des droits d'exploitation



Vue de détail sur le décor en mosaïque.

IVR22_20058000278NUCA

Auteur de l'illustration : Thierry Lefébure

(c) Région Hauts-de-France - Inventaire général

reproduction soumise à autorisation du titulaire des droits d'exploitation



Vue de détail sur un des piliers de la clôture.

IVR22_20058000363NUCA

Auteur de l'illustration : Thierry Lefébure

(c) Région Hauts-de-France - Inventaire général

reproduction soumise à autorisation du titulaire des droits d'exploitation



Vue de détail sur le côté de l'obélisque.

IVR32_20178005151NUCA

Auteur de l'illustration : Isabelle Barbedor

(c) Région Hauts-de-France - Inventaire général

reproduction soumise à autorisation du titulaire des droits d'exploitation