

Hauts-de-France, Aisne  
Ancienville  
Église paroissiale Saint-Médard, rue de l'Église

## Le mobilier de l'église paroissiale Saint-Médard d'Ancienville

### Références du dossier

Numéro de dossier : IM02000501

Date de l'enquête initiale : 1992

Date(s) de rédaction : 1993

Cadre de l'étude : inventaire topographique canton de Villers-Cotterêts, mobilier et objets religieux

### Désignation

Parties constituantes non étudiées : chapiteau, linteau, coq, tableau commémoratif des morts, horloge d'édifice, verrière, autel, gradin d'autel, tabernacle, confessionnal, couvercle des fonts baptismaux, bénitier, fontaine de sacristie, chaire à prêcher, clôture de chœur, banc de fidèles, meuble de sacristie, canon d'autel, chandelier d'autel, croix d'autel, sonnette d'autel, vase d'autel, plateau, burettes, boîte à hosties, calice, patène, plateau de communion, seau à eau bénite, plat à quêter, crèche de Noël, bannière de procession, croix de procession, baiser de paix, chemin de croix, croix, ex-voto, chandelier d'église, bourse de corporal, pavillon de ciboire, voile de calice, chape, chasuble, étole, manipule, vase à fleurs, statue, relief, estampe, cloche

### Localisation

Aire d'étude et canton :

*Aire d'étude* : Sud de l'Aisne, *Canton* : Villers-Cotterêts

Précisions :

### Historique

L'église Saint-Médard, détruite en 1918, est totalement rebâtie vers 1930 par une société coopérative de reconstruction, sous la direction de l'architecte Frédéric Bertrand. L'équipe conduite par cet architecte reconstruit dans les mêmes années l'église de Faverolles, ce qui permet d'attribuer la sculpture portée au sculpteur Bridier. Quant aux verrières décoratives, un ouvrage récent consacré à la famille Mauméjean en fait une production de cet atelier.

Le mobilier actuel résulte principalement de campagnes de rachats effectuées en 1931 et 1932 pour meubler le nouvel édifice cultuel, complétées en 1936-1937. Les archives communales citent en particulier la maison Vanpouille, Cappelle et Friberg de Saint-Quentin, qui fournit les nouveaux ornements.

On remarque néanmoins quelques éléments plus anciens (dalles funéraires, fonts baptismaux, éléments de bâtons de procession) qui meublaient la précédente église et ont survécu aux bombardements de la Première Guerre mondiale. En revanche, les verrières qui avaient été posées dans le courant du 16<sup>e</sup> siècle et la plaque funéraire du prieur-curé Jean Charpentier, qui figurent dans une liste d'objets classés au titre des Monuments historiques, ont été pulvérisées lors du conflit et n'ont pu être sauvées.

Auteur(s) de l'oeuvre : Jean-Alexandre Chertier (orfèvre, signature), Infanti (fabricant marchand, signature), Lemercier (imprimeur, signature), Antoine Mayoux (diffuseur, signature), Honoré (diffuseur, signature), Bridier (sculpteur, ?), C. Audegon (horloger, attribution par source), Vanpouille (fabricant d'ornements religieux), Cappelle (fabricant d'ornements religieux), Friberg (fabricant d'ornements religieux, fabricant marchand), Mauméjean (peintre-verrier, atelier, attribution par travaux historiques)

## Références documentaires

### Documents d'archive

- AC Ancienville : **Registre des délibérations du Conseil municipal** (29 décembre 1919-24 mars 1988). Séances des 24 décembre 1930 (f° 45 v°), 15 juillet 1931 (f° 46 v°-47 r°), 13 septembre 1931 (f° 48 v°), 25 novembre 1931 (f° 49 r°), 13 mars 1932 (f° 50 v°), 19 décembre 1936 (f° 75 r°).
- A Évêché Soissons. Série F (discipline diocésaine) ; sous-série 3 F : Questionnaire préparatoire à la visite des paroisses (1935). **Doyenné de Villers-Cotterêts**. Ancienville.

### Bibliographie

- **MANAUTÉ, Benoît. La manufacture de vitrail et mosaïque d'art Mauméjean. Flambe ! Illumine ! Embrase !**  
MANAUTÉ, Benoît. **La manufacture de vitrail et mosaïque d'art Mauméjean. Flambe ! Illumine ! Embrase !** Bordeaux : Le Festin, 2015.  
p. 268.

## Annexe 1

### Liste des objets mobiliers de l'église Saint-Médard d'Ancienville

Église paroissiale Saint-Médard d'Ancienville

#### LISTE DES ŒUVRES

##### ÉLÉMENTS D'ARCHITECTURE

- Tambour de colonne de la précédente église, calcaire, 16e siècle (?)
- Sculpture portée, de style néo-roman, œuvre probable du sculpteur Bridier : 4 chapiteaux du porche (diabes, colombes et poissons) ; linteau de la porte occidentale (tête de Christ, poissons et chrisme, traités en relief) ; linteau de la porte du clocher (croix en relief)
- Coq du clocher : tôle de bronze, vers 1930 (remplacé par un nouveau coq en cuivre, en juin 2001)

##### MOBILIER MONUMENTAL

- Tableau commémoratif des morts de la guerre de 1914-1918, marbre blanc veiné de gris, vers 1930. Inscription gravée et peinte en doré : ANCIENVILLE / A / SES ENFANTS / MORTS POUR LA FRANCE / 1914-1918. Deux noms ont été rajoutés correspondant sans doute à la guerre de 1939-1945. Palme en bronze, vers 1930
- Dalle ou plaque (?) funéraire de Hugues de La Vergne, calcaire, 4e quart du 16e siècle. Épitaphe gravée sur le champ de la dalle (lecture incertaine) : [.....] de [.....] / [...] Lavergne, chevalier [de l'ordre du R]oy / [Icy] Lavergne gist, duquel le hault couraige / fit aller à la guerre et non pas revenir / Car le ciel envieux reprit l'âme en partage / A la terre laissant le corps à l'avenir / Plus beliqueux en France il fut q[u'] ung Mars en Thrace / Fidèle à sa patrie aux Rois et à son dieu / c'étoit [l'heur ?] du pais, et l'honneur de sa race / [...] l'ame est au ciel, et son corps en ce lieu / [...] il ne gist pas seul, soub ceste froide lasme / [...] le corps de sa compaignie y est représenté / Et tandi que les os emprisonent son ame / Son triste cœur po[u]r gage, y demeure aresté / Passans ne regrettez si le fatal destin / l'a ravy d'entre nous, lors q[ue] plain de victoire / [...] a borné son cours, d'unne honorable fin / Ceste [.....].
- Dalle funéraire de Hugues de La Vergne (?), calcaire, 4e quart du 16e siècle. Épitaphe gravée, très lacunaire : [...] chevalier de l'ordre du Roy [...] chasteau de [.....] / [.....] et [son] premier chambellan / [.....] la tombe le 14 mars [...] et le mercredi 28 dudict mois 1590 [...].
- Horloge d'édifice : fabriquée par C. Audegon, horloger à La Fère, commandée en 1932 ; électrifiée en 1983

##### VERRIÈRES

- Verrières des baies 0, 1, 2 et 11 : verrières décoratives représentant une croix, œuvres non signées ni datées, vers 1930. Elles pourraient provenir de l'atelier Mauméjean

##### MOBILIER RELIGIEUX

- Maître-autel (autel-tombeau, gradin, tabernacle), calcaire blanc poli, vers 1930. Porte du tabernacle en métal doré, ornée d'une croix rayonnante en relief.
- Autel secondaire (autel, gradin, tabernacle), calcaire blanc poli, porte du tabernacle en métal doré, vers 1930
- Autel secondaire (autel, gradin et tabernacle ; porte du tabernacle disparue), calcaire blanc poli, vers 1930
- Autel secondaire (autel-table, gradin et tabernacle) consacré à la Vierge, chêne, vers 1930
- Confessionnal à deux loges, chêne teinté, vers 1930

- Fonts baptismaux, calcaire blanc, portant la date de 1788 gravée sur le pied (le couvercle des fonts baptismaux, en bois, est à dater vers 1930)
- 2 bénitiers, calcaire blanc, vers 1930
- Fontaine de sacristie, tôle émaillée, vers 1930
- Chaire à prêcher (cuve sur pied, sans abat-voix), chêne teinté, vers 1930
- Clôture de chœur, chêne teinté (décor de croix et de bâtons brisés), vers 1930
- 2 bancs de fidèle, chêne, 18e siècle
- Meuble de sacristie, bois résineux peint, vers 1930

#### OBJETS RELIGIEUX

- Ensemble de trois canons d'autel, papier imprimé et rehaussé de couleurs, cadre en laiton ou bronze doré, 1er quart du 20e siècle
  - Ensemble de trois canons d'autel, papier et cadre en bois doré, 2e moitié du 19e siècle. Imp. en coul. par Lemerrier à Paris. Publié par Mayoux & Honoré R. Michel le Comte 23. Paris. N° 36
  - 4 chandeliers d'autel et croix d'autel de style néo-roman, bronze doré, vers 1930
  - 2 chandeliers d'autel de style néo-roman, bronze doré, vers 1930
  - 2 chandeliers d'autel, bois, 4e quart du 20e siècle
  - Chandelier d'autel, bois, 4e quart du 20e siècle
  - Chandelier d'autel, métal, 4e quart du 20e siècle
  - Chandelier d'autel, laiton doré, 4e quart du 20e siècle
  - Croix d'autel de style néo-roman, bronze doré, vers 1930
  - Croix d'autel, chêne (?), 19e siècle
  - Sonnette d'autel, bronze doré (ayant perdu deux timbres sur quatre), 2e quart du 20e siècle
  - Vase d'autel, porcelaine blanche avec rehauts peints, 19e ou 20e siècle
  - Vase d'autel, porcelaine blanche avec rehauts dorés, limite des 19e et 20e siècles
  - Petit vase d'autel en porcelaine blanche avec rehauts dorés, début du 20e siècle
  - Plateau à burettes et 2 burettes en verre, 20e siècle
  - 2 plateaux à burettes et une burette en verre, 20e siècle
  - Boîte à hosties (en forme de pyxide) en métal argenté et verre, 2e moitié du 20e siècle
  - Calice et patène. Calice en argent (coupe) et métal argenté (pied, tige, nœud). Pas de décor à l'exception d'une croix ciselée sur le pied. Poinçon de 1er titre de l'argent pour Paris, après 1838, insculpé au bord de la coupe. Poinçon de l'orfèvre parisien Jean-Alexandre Chertier, utilisé entre 1857 et 1890. Patène en argent, ornée d'une croix gravée. Poinçon de 2e titre de l'argent pour Paris, insculpé au bord de la patène. Pas de poinçon d'orfèvre visible
  - Plateau de communion en cuivre doré, milieu du 20e siècle
  - Seau à eau bénite, cuivre, début du 20e siècle
  - 2 plats à quêter en étain, 20e siècle
  - Personnages principaux de la crèche, plâtre polychrome, milieu du 20e siècle. Marque gravée à l'arrière du socle : Infanti (éditeur parisien)
  - Bannière de procession : saint Médard, soie brodée, vers 1930. Inscription brodée à l'avant : ST MEDARD P. P. N., et au revers : SM
  - Bannière de procession : Notre-Dame de Lourdes, soie brodée, vers 1930. Inscription brodée à l'avant : N. D. DE LOURDES P.P.N., et sur le revers : NDL
  - Bâton de procession, avec statuette de saint Médard, bois autrefois peint, 18e siècle ou première moitié du 19e siècle ? (statuette) et 2e quart du 20e siècle (bâton) (statuette ISMH : 28/04/2003)
  - Statuette : Vierge à l'Enfant, bois peint doré, provenant d'un bâton de procession (de confrérie ?), 1ère moitié du 19e siècle (ISMH : 28/04/2003)
  - Croix de procession de style néo-18e siècle, hampe en bois et croix en bronze doré, vers 1930
  - Croix de procession, bois peint en noir et alliage argenté, vers 1930
  - Baiser de paix en cuivre doré, 20e siècle
  - Chemin de croix en plâtre teinté pour imiter la terre cuite, vers 1930
  - Croix (Christ en croix), bois et plâtre polychrome, vers 1930
  - Ex-voto, marbre blanc veiné de gris, 1931
  - 2 chandeliers d'église de style néo-roman à trois branches, bronze doré, 2e quart du 20e siècle
  - 2 chandeliers d'église à cinq branches, en bronze doré, 4e quart du 19e siècle
- #### LINGE ET VÊTEMENTS RELIGIEUX
- 21 bourses de corporal, de toutes les couleurs liturgiques, 20e siècle
  - Pavillon de ciboire, soie blanche, 20e siècle
  - Voile de calice, soie et galon doré, 20e siècle
  - Chape en velours noir, 2e quart du 20e siècle
  - Chape en soie blanche, 2e quart du 20e siècle
  - Chasuble en soie noire et galon d'argent, 20e siècle

- Chasuble, étole et manipule (ornement noir), 2e moitié du 20e siècle
- Chasuble noire en soie, 20e siècle
- Chasuble noire en velours, 20e siècle
- Chasuble et étole blanches, 20e siècle
- Chasuble et étole en fil d'or, 20e siècle
- Chasuble, étole et manipule (ornement rouge), 20e siècle
- Chasuble blanche, brodée de fils de couleurs et fils d'or, début du 20e siècle
- Chasuble, étole et manipule (ornement rouge), avec orfroi blanc brodé, 1ère moitié du 19e siècle
- Chasuble, manipule et voile de calice (ornement violet), 1ère moitié du 19e siècle

#### MOBILIER ET OBJETS CIVILS

- Vase à fleurs, de forme Médicis, faïence blanche, 20e siècle
- 2 vases à fleurs, fonte peinte en blanc, début du 20e siècle
- 2 vases à fleurs faits dans des douilles d'obus, cuivre, vers 1925
- Vase à fleurs en faïence vernissée bleu et vert-marron, style Art Déco. Inscriptions gravées sous le pied : ORCHIES, n° 507

#### SCULPTURE

- Buste de Christ en marbre blanc, 2e moitié du 19e siècle (ISMH : 28/04/2003)
- Statue : Christ du Sacré-Cœur, plâtre peint blanc, vers 1930
- Statue : saint Joseph et l'Enfant Jésus, plâtre peint en blanc, vers 1930
- Statue : saint Médard, plâtre peint en blanc, vers 1930. Inscription peinte en doré sur le devant du socle : St MEDARD
- Statue : Vierge à l'Enfant, résine peinte en blanc, dernière décennie du 20e siècle
- Statuette : Notre-Dame de Liesse, plâtre peint en noir, début du 20e siècle. Inscription gravée sur le devant du socle : N.D. DE / LIESSE
- Statuette : Notre-Dame de Lorette, résine (?) polychrome, dernière décennie du 20e siècle. Inscription gravée sur le socle et peinte en doré : VIRGO / LAURETANA
- Statue : Jeanne d'Arc (et son support), plâtre polychrome, vers 1930
- Statue : sainte Thérèse de Lisieux (et son support), plâtre polychrome, vers 1930
- Relief : sainte Thérèse de Lisieux, plâtre teinté pour imiter la terre cuite, 2e quart du 20e siècle

#### PEINTURE ET ARTS GRAPHIQUES

- Estampe (chromolithographie) : la Sainte Famille, 1ère moitié du 20e siècle

#### INSTRUMENTS DE MUSIQUE

- Cloche (Berthe-Eudoxie), bronze, vers 1930

#### OBJETS MOBILIERS DÉTRUITS

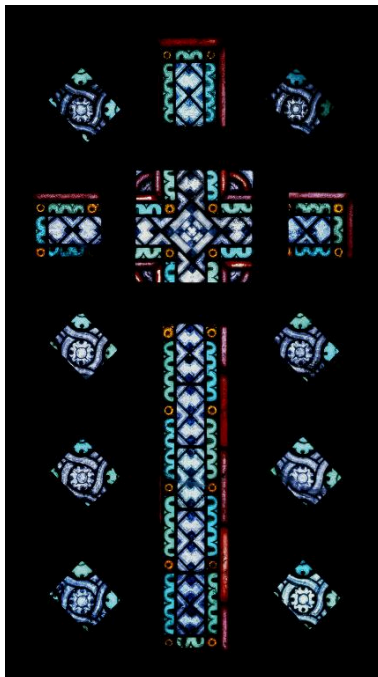
- Plaque funéraire de Jean Charpentier, prieur-curé d'Ancienville mort en 1732. Dalle en pierre, détruite en 1918 (CI MH : 16/04/1931)
- Verrières des baies 0 et 3 de la précédente église, 16e siècle, détruites en 1918 (saint Médard, un donateur, Nativité, Adoration des Mages) (CI MH : 04/01/1915)

## Illustrations



Vue générale des trois verrières du chœur, créées vers 1930 et attribuées à l'atelier Mauméjean (baies 0 à 2).

Phot. Thierry Lefébure  
IVR22\_20010202644VA



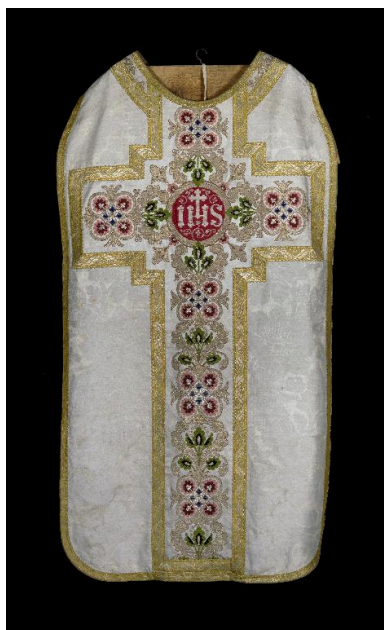
Vue générale de la verrière de la baie 1.

Phot. Thierry Lefébure  
IVR22\_20010202646XA



Face d'une chasuble en damas de soie blanche (20e siècle).

Phot. Thierry Lefébure  
IVR22\_20010202650XA



Dos d'une chasuble en damas de soie blanche (20e siècle).

Phot. Thierry Lefébure  
IVR22\_20010202651XA



Étole en damas de soie violette (20e siècle).

Phot. Thierry Lefébure  
IVR22\_20010202652XA



Manipule en damas de soie verte (20e siècle).

Phot. Thierry Lefébure  
IVR22\_20010202653XA

## Dossiers liés

### Objet(s) contenu(s) dans l'édifice :

Bâton de procession de paroisse, de saint Médard (IM02000507) Hauts-de-France, Aisne, Ancienville, Église paroissiale Saint-Médard, rue de l'Église

Buste : Christ (IM02000511) Hauts-de-France, Aisne, Ancienville, Église paroissiale Saint-Médard, rue de l'Église

Chasuble, étole, manipule (ornement rouge) (IM02000509) Hauts-de-France, Aisne, Ancienville, Église paroissiale Saint-Médard, rue de l'Église

Chasuble, manipule, voile de calice (ornement violet) (IM02000510) Hauts-de-France, Aisne, Ancienville, Église paroissiale Saint-Médard, rue de l'Église

Dalle funéraire (?) de Hugues de La Vergne (IM02000504) Hauts-de-France, Aisne, Ancienville, Église paroissiale Saint-Médard, rue de l'Église

Dalle funéraire de Hugues de La Vergne (?) (IM02000503) Hauts-de-France, Aisne, Ancienville, Église paroissiale Saint-Médard, rue de l'Église

Élément d'un bâton de procession, de confrérie (statuette : Vierge à l'Enfant) (IM02000508) Hauts-de-France, Aisne, Ancienville, Église paroissiale Saint-Médard, rue de l'Église

Ensemble de deux verrières figurées de la précédente église (détruites) : saint Médard, donateur, Nativité, Adoration des Mages (baies 0 et 3) (IM02000505) Hauts-de-France, Aisne, Ancienville, Église paroissiale Saint-Médard, rue de l'Église

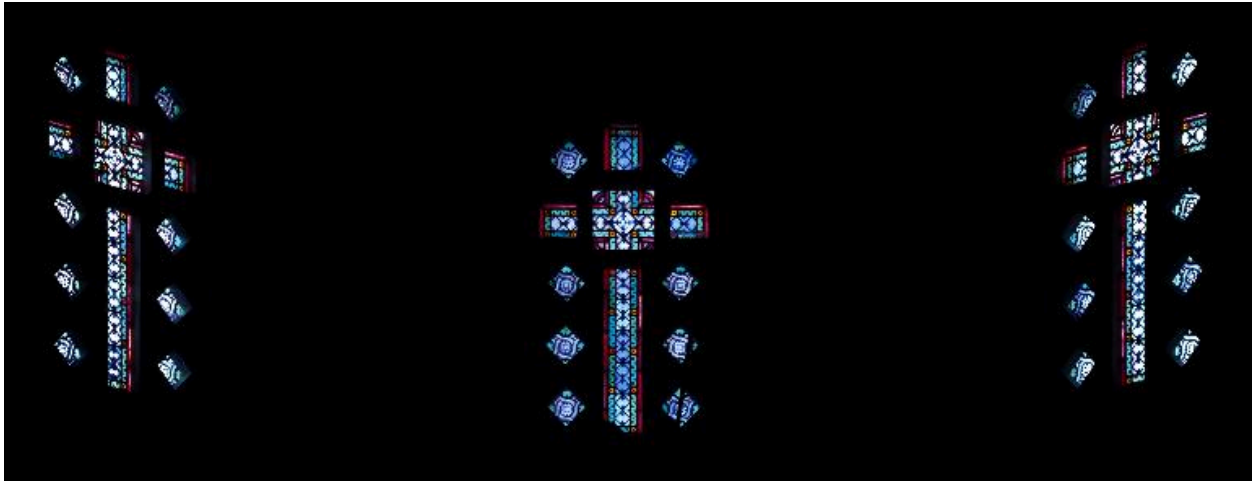
Fonts baptismaux (cuve baptismale à infusion) (IM02000506) Hauts-de-France, Aisne, Ancienville, Église paroissiale Saint-Médard, rue de l'Église

Plaque funéraire de Jean Charpentier, prieur-curé d'Ancienville (œuvre détruite ?) (IM02000502) Hauts-de-France, Aisne, Ancienville, Église paroissiale Saint-Médard, rue de l'Église

L'église paroissiale Saint-Médard d'Ancienville (IA00066969) Hauts-de-France, Aisne, Ancienville, rue de l'Église

Auteur(s) du dossier : Xavier Massary de, Christiane Riboulleau

Copyright(s) : (c) Région Hauts-de-France - Inventaire général ; (c) AGIR-Pic ; (c) Département de l'Aisne



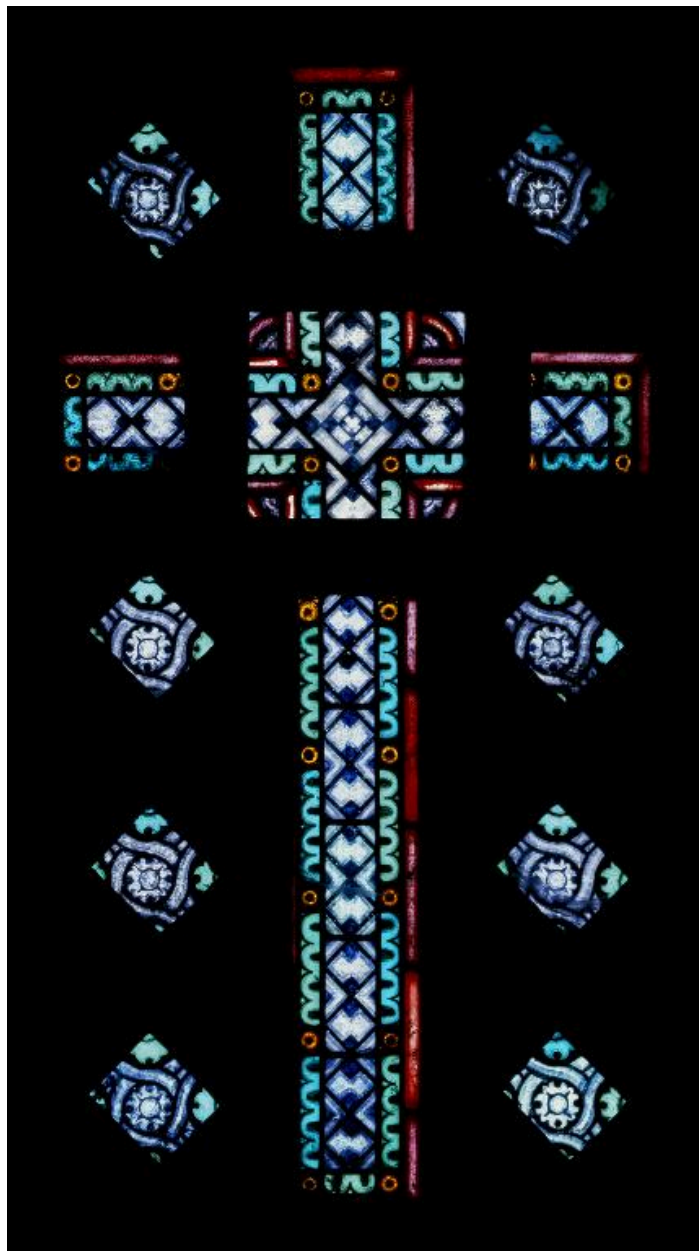
Vue générale des trois verrières du chœur, créées vers 1930 et attribuées à l'atelier Mauméjean (baies 0 à 2).

IVR22\_20010202644VA

Auteur de l'illustration : Thierry Lefébure

(c) Région Hauts-de-France - Inventaire général

reproduction soumise à autorisation du titulaire des droits d'exploitation



Vue générale de la verrière de la baie 1.

IVR22\_20010202646XA

Auteur de l'illustration : Thierry Lefébure

(c) Région Hauts-de-France - Inventaire général

reproduction soumise à autorisation du titulaire des droits d'exploitation





Face d'une chasuble en damas de soie blanche (20e siècle).

IVR22\_20010202650XA

Auteur de l'illustration : Thierry Lefébure

(c) Région Hauts-de-France - Inventaire général

reproduction soumise à autorisation du titulaire des droits d'exploitation



Dos d'une chasuble en damas de soie blanche (20e siècle).

IVR22\_20010202651XA

Auteur de l'illustration : Thierry Lefébure

(c) Région Hauts-de-France - Inventaire général

reproduction soumise à autorisation du titulaire des droits d'exploitation



Étole en damas de soie violette (20e siècle).

IVR22\_20010202652XA

Auteur de l'illustration : Thierry Lefébure

(c) Région Hauts-de-France - Inventaire général

reproduction soumise à autorisation du titulaire des droits d'exploitation



Manipule en damas de soie verte (20e siècle).

IVR22\_20010202653XA

Auteur de l'illustration : Thierry Lefébure

(c) Région Hauts-de-France - Inventaire général

reproduction soumise à autorisation du titulaire des droits d'exploitation