

Hauts-de-France, Aisne
Saint-Quentin
Ancienne collégiale royale, actuellement basilique Saint-Quentin

Sarcophage de saint Victorice (détruit)

Références du dossier

Numéro de dossier : IM02004584
Date de l'enquête initiale : 2001
Date(s) de rédaction : 2008
Cadre de l'étude : enquête thématique régionale la basilique de Saint-Quentin, patrimoine funéraire
Degré d'étude : étudié
Référence du dossier Monument Historique : PA00115910PM02001080

Désignation

Dénomination : sarcophage
Appellations : de saint Victorice

Compléments de localisation

Milieu d'implantation : en ville
Emplacement dans l'édifice : avant la Première Guerre mondiale dans l'alvéole nord de la crypte

Historique

Selon la tradition, ce sarcophage en pierre abritait les restes de saint Victorice, après leur transfert à Saint-Quentin en 893, et peut donc être daté du 9^e siècle. Dans la crypte, il occupait jusqu'en 1914 l'alvéole nord (à droite du sarcophage de saint Quentin). L'objet a été presque entièrement détruit pendant le premier conflit mondial, à la suite de l'explosion de la crypte, et il n'en est resté que quelques fragments.

Période(s) principale(s) : 9^e siècle

Description

Le sarcophage était taillé dans un calcaire provenant, paraît-il, de la carrière de Saint-Nicolas (entre Prémontré et Saint-Gobain). Il était constitué de deux éléments. Le fond, de plan rectangulaire, était creusé intérieurement en forme d'auge. Le couvercle, également évidé, avait reçu la forme d'un toit à longs pans. L'ensemble ne comportait extérieurement aucun décor ou mouluration.

Éléments descriptifs

Catégorie(s) technique(s) : taille de pierre
Éléments structurels, forme, fonctionnement : plan, rectangulaire

Matériaux : calcaire (en plusieurs éléments) : taillé

Mesures :

Dimensions proposées par l'article de Charles Gomart : h = 64 ; l = 183 ; la = 63.

État de conservation

oeuvre détruite

Le sarcophage, resté dans la collégiale pendant la Première Guerre mondiale, a été détruit lors des bombardements ou de l'explosion de la crypte.

Statut, intérêt et protection

L'oeuvre bénéficiait d'un double classement, au titre immeuble par la liste de 1840 et au titre objet par l'arrêté du 4 janvier 1915.

Intérêt de l'oeuvre : à signaler

Protections : classé au titre immeuble, 1840, classé au titre objet, 1915/01/04

Statut de la propriété : propriété de la commune

Références documentaires

Documents d'archive

- BnF (Cabinet des Manuscrits) ; naf 6108. Collection Guilhermy.
folio 319 verso

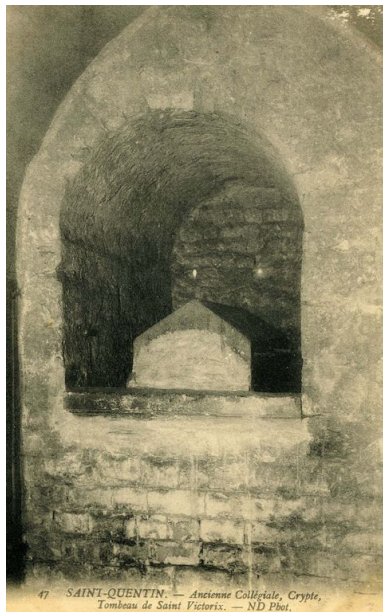
Documents figurés

- **Saint-Quentin, Ancienne Collégiale, Crypte, Tombeau de saint Victorice.** N. D. photographe, [vers 1914].
Impr. photoméc. (carte postale).

Bibliographie

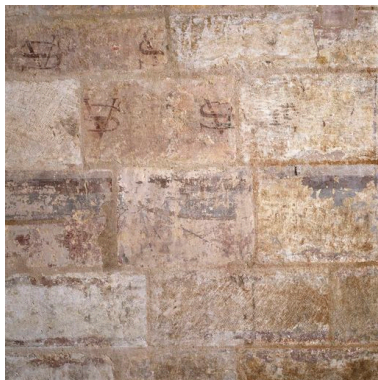
- BACQUET, Augustin. **Collégiale de Saint-Quentin - Aisne - Basilique mineure. Etude des carrelages, pavages, dalles tumulaires, plaques mortuaires, cénotaphes, sarcophages.** Etude lue au Congrès des Sociétés Savantes, Nice 1938, par Augustin Bacquet (architecte). 1948.
p. 48
- DREILING, Prof. Dr. Raymund. **Die Basilika von St. Quentin. Ihre Geschichte und ihr Charakter.** St. Quentin, 1916.
p. 33
- FLEURY, Edouard. **Antiquités et Monuments du département de l'Aisne.** Paris : imprimerie J. Claye - A. Quantin et Cie, 1878, t. 2.
p. 100
- GOMART, Charles. **Note sur la crypte et le tombeau de saint Quentin.** *Bulletin monumental*, 1856, vol. 22 (3e série, t. 2).
p. 228-233
- **WILL, Ernest. Saint-Quentin. Collégiale Saint-Quentin (Atlas archéologique de la France. Les premiers monuments chrétiens de la France)**
WILL, Ernest. **Saint-Quentin. Collégiale Saint-Quentin.** In *Atlas archéologique de la France. Les premiers monuments chrétiens de la France. 3. Ouest, Nord et Est.* Ouvrage collectif sous la direction scientifique de Guy Barruol, directeur de recherche au CNRS. Paris : Ministère de la Culture et de la Communication / Picard éditeur, 1998.
p. 344

Illustrations



47 - SAINI-QUENTIN. — Ancienne Collégiale, Crypte,
Tombeau de Saint Victorice. — ND Phot.

Carte postale représentant
le sarcophage avant 1914.
Phot. Riboulleau Christiane
IVR22_20110201018NUCA



Traces du décor peint vers
1873 dans la crypte, près du
sarcophage de saint Victorice.
Phot. Thierry Lefébure
IVR22_20100200056XA

Dossiers liés

Est partie constituante de : Ensemble des monuments funéraires et commémoratifs de la basilique (IM02004644) Hauts-de-France, Aisne, Saint-Quentin, Ancienne collégiale royale, actuellement basilique Saint-Quentin

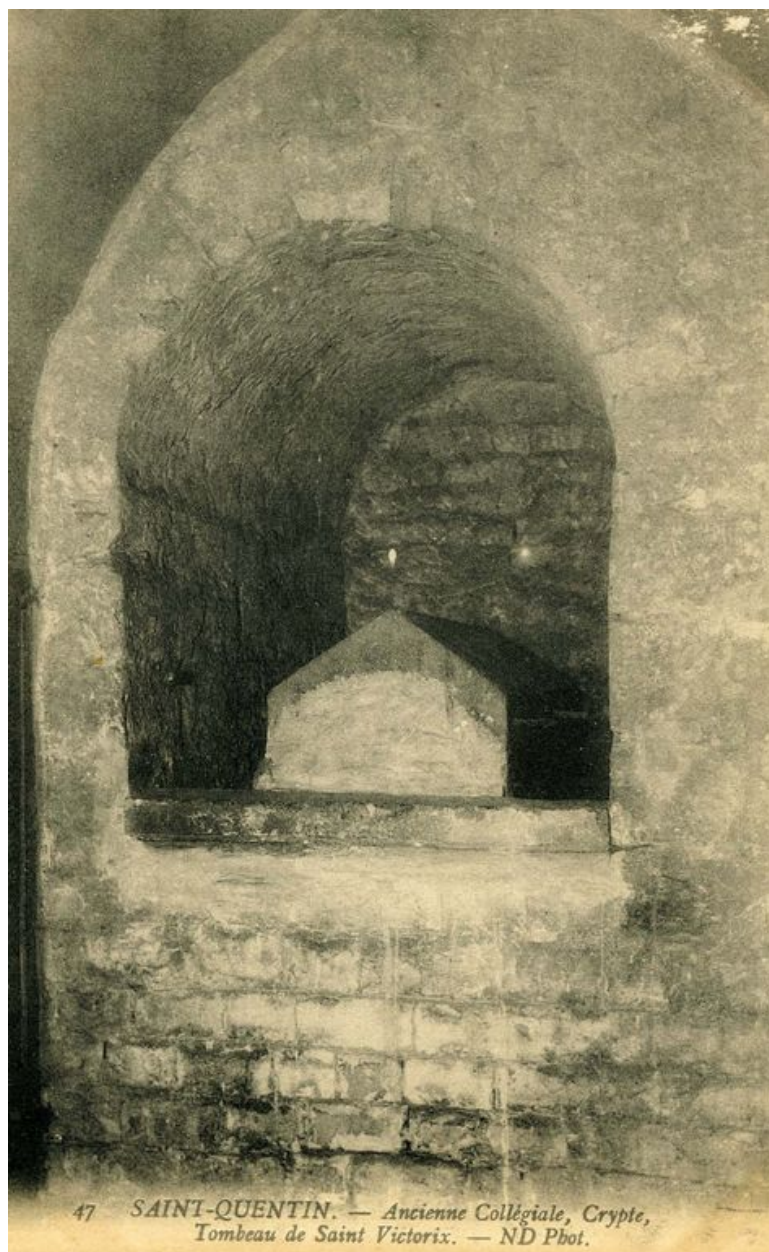
Oeuvre(s) contenue(s) :

Oeuvre(s) en rapport :

Les objets mobiliers de la basilique Saint-Quentin (IM02004627) Hauts-de-France, Aisne, Saint-Quentin, Ancienne collégiale royale, actuellement basilique Saint-Quentin

Auteur(s) du dossier : Christiane Riboulleau, Xavier-Philippe Guiochon

Copyright(s) : (c) Région Hauts-de-France - Inventaire général



Carte postale représentant le sarcophage avant 1914.

IVR22_20110201018NUCA

Auteur de l'illustration : Riboulleau Christiane

(c) Région Hauts-de-France - Inventaire général ; (c) Ministère de la culture
reproduction soumise à autorisation du titulaire des droits d'exploitation



Traces du décor peint vers 1873 dans la crypte, près du sarcophage de saint Victorice.

IVR22_20100200056XA

Auteur de l'illustration : Thierry Lefébure

(c) Région Hauts-de-France - Inventaire général

reproduction soumise à autorisation du titulaire des droits d'exploitation