

Hauts-de-France, Pas-de-Calais  
Berck  
Berck-Plage  
rue du Docteur-Calot

## **hôpital marin dit institut hélio-marin**

### **Références du dossier**

Numéro de dossier : IA62001355  
Date de l'enquête initiale : 2009  
Date(s) de rédaction : 2015  
Cadre de l'étude :  
Degré d'étude : étudié

### **Désignation**

Dénomination : hôpital marin  
Appellation : institut hélio-marin

### **Compléments de localisation**

Milieu d'implantation : en écart  
Références cadastrales : 2006, AN1, 10 et 12

### **Historique**

C'est un des fils de Pierre Bouville, Jules qui, en 1923, entreprit la construction de cet établissement, sur l'arrière de l'ancien hôpital Bouville 2, au nord et juste à côté du sanatorium Victor-Ménard fondé l'année précédente par son frère aîné Pierre. A l'instar de l'hôpital Victor-Ménard, les terrasses de cure furent établies le long de la façade orientale, et donc le long de celle opposée à la mer. Toutefois, ces terrasses étaient ici couvertes par des auvents et non découvertes comme à l'hôpital Victor-Ménard. Dès 1929, Jules Bouville agrandit son institut hélio-marin en faisant construire un second corps de logis, au nord du premier, par duplication presque à l'identique de celui-ci qui se trouvait par ailleurs allongé de trois travées sur son flanc nord. Ces agrandissements doubleraient la capacité d'accueil en introduisant une dichotomie correspondant à une répartition spatiale stricte des pensionnaires par sexe. En dépit de cette volonté de séparation des sexes, l'ancien corps de logis fut d'emblée relié au nouveau, au niveau de leurs premiers étages, au moyen d'une passerelle enjambant une rue encore existante à cette époque, depuis supprimée. Le corps de logis ajouté en 1929 fut établi sur les plans d'Alcide Pichard et de Georges Cretelle, architectes installés à Berck-Plage avec, pour l'ingénierie, la participation de la société de béton armé Hennebique par le truchement de l'entreprise Bai frères, concessionnaire de la dite société. Il est hautement probable que Jules Bouville ait fait appel aux mêmes architectes et à la même entreprise lors de la construction du premier corps de logis compte tenu de leur extrême similitude. Après cet ajout d'un nouveau corps de logis, l'ancien et le nouveau se trouvèrent désormais désignés respectivement par les lettres A et B : les hommes dans le bâtiment A, au sud, les femmes dans le bâtiment B, au nord. La séparation des sexes paraissait davantage justifiée ici que dans les hôpitaux marins berckois traditionnels dans la mesure où les instituts hélio-marins présentaient la particularité d'accueillir autant des adolescents et de jeunes adultes que des enfants malades. La capacité d'accueil s'élevait à 650 malades dans les années 1930.

Au lendemain de la Seconde Guerre mondiale, les établissements hélio-marins furent regroupés au sein du "Centre sanatorial maritime de Berck" avec l'hôpital Bouville 3, l'hôpital Victor-Ménard, le sanatorium de l'Oise et le sanatorium Quettier. Leurs locaux qui avaient été évacués par les Allemands et laissés à l'abandon durant les années d'Occupation, furent réhabilités en partie avec les indemnités allouées par le ministère de la Reconstruction et de l'Urbanisme (MRU) et purent rouvrir à partir de 1946. En raison de la rapide décroissance de l'incidence de la tuberculose, surtout chez enfants et adolescents, à la suite de la commercialisation de la streptomycine en 1946, les établissements durent entreprendre de se reconverter et ce fut ainsi qu'ils commencèrent à accueillir des malades atteints de lésions ostéo-articulaires et neurologiques post-traumatiques : ils se spécialisèrent de ce fait dans la rééducation fonctionnelle, spécialisation pour

laquelle ils reçurent l'agrément de la sécurité sociale en 1959. La pleine réussite de cette reconversion incita même le directeur, Jules Bouville, à songer à s'étendre et ce fut ainsi que fut ajouté un nouveau corps de logis au nord, l'hélio-marin C construit entre 1974 et 1976. Par un décret du 3 novembre 1976, "l'Union des établissements hélio-marins de Berck", structure juridique associative qui avait remplacé en 1970 la "Société d'exploitation des établissements hélio-marins" (qui s'était elle-même substitué en 1953, au "Centre sanatorial maritime de Berck") fut admise à participer au service public hospitalier. Malgré des transformations opérées à la fin du 20e siècle, notamment la réunion plus étroite des bâtiments des instituts héliomarins A et B pour former un seul grand corps de logis, leurs entités respectives demeurent bien reconnaissables. Ils constituent actuellement, à l'instar de l'hôpital Victor-Ménard, des dépendances de l'**institut Calot** tandis que l'hélio-marin C a été désaffecté.

Période(s) principale(s) : 1er quart 20e siècle, 2e quart 20e siècle

Dates : 1923 (daté par travaux historiques), 1929 (daté par travaux historiques)

Auteur(s) de l'oeuvre : Alcide Pichard, Georges Cretelle (architecte, attribution par source), Bai (entrepreneur de maçonnerie, attribution par source)

## Description

L'établissement comporte deux corps de bâtiment distincts reliés au niveau de leur premier étage par une passerelle franchissant une rue, l'un appelé institut hélio-marin A affecté aux hommes, l'autre situé au nord du précédent, appelé institut hélio-marin B affecté aux femmes. Ces deux corps de bâtiment sont d'aspect très semblable malgré des dates de construction différentes, mais ils se distinguent par leur nombre de travées : neuf au rez-de-chaussée et huit au premier étage pour l'institut hélio-marin A, sept au rez-de-chaussée et six au premier étage pour l'institut hélio-marin B. Sinon leur type de construction est identique avec une structure porteuse poteaux-poutres en béton armé. Par ailleurs, l'agencement de leurs locaux est similaire : premier étage en net retraits sur le rez-de-chaussée, retraits qui correspondent, au rez-de-chaussée, à une galerie de cure couverte au-dessus de laquelle s'étend, au premier étage, une galerie de cure découverte, mais protégée du soleil par un auvent métallique sur presque toute la longueur de la façade principale.

## Éléments descriptifs

Matériau(x) du gros-oeuvre, mise en oeuvre et revêtement : béton, béton armé ;

Matériau(x) de couverture : béton en couverture

Étage(s) ou vaisseau(x) : 1 étage carré

Couvrements :

Élévations extérieures : élévation à travées

Type(s) de couverture : terrasse

Escaliers : escalier dans-oeuvre

## Typologies et état de conservation

État de conservation : remanié

## Références documentaires

### Documents figurés

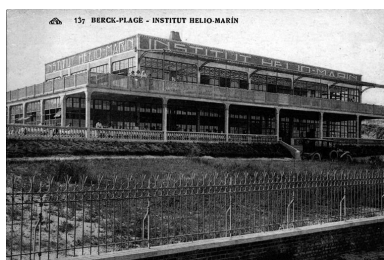
- **Berck-Plage. Institut héliomarin.** Carte postale, vers 1920-1930 (coll. part.).
- **137. Berck-Plage. Institut héliomarin.** Carte postale, 2e quart 20e siècle (coll. part.).
- **Institut hélio-marin à Berck-Plage. Planchers et terrasses,** Richard et Cretelle architectes, 1928 (IFA : fonds Hennebique, 076 Ifa 1891/10).
- **[Berck-Plage. Institut héliomarin. Bâtiment B].** Carte postale, 2e quart 20e siècle (coll. part.).
- **5. Berck-Plage. Institut hélio-marin.** Carte postale, 2e quart 20e siècle (AC Berck).
- **183. Berck-Plage. Institut héliomarin. Bâtiment B].** Carte postale, 2e quart 20e siècle (coll. part.).

- [Berck-Plage. Institut héliomarin. Bâtiment A]. Carte postale, milieu 20e siècle (coll. part.).
- [Berck-Plage. Institut héliomarin. Bâtiment B]. Carte postale, 3e quart 20e siècle (coll. part.).
- [Berck-Plage. Vue aérienne : l'hôpital Victor-Ménard et l'Institut hélio-marin, et au second plan, de gauche à droite, l'institut Calot et l'hôpital Lannelongue]. Carte postale, 3e quart 20e siècle (coll. part.).

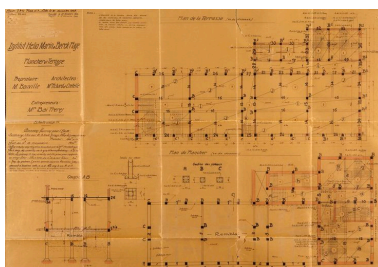
## Bibliographie

- GIRET Joseph. **Historique des hôpitaux de Berck. Union des établissements hélio-marins de Berck.** *Dossiers archéologiques, historiques et culturels du Nord et du Pas-de-Calais*, 1985, n°19.

## Illustrations



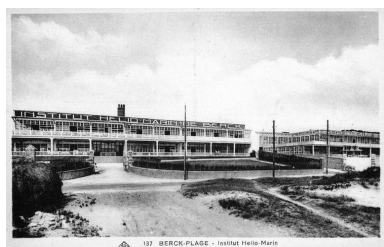
Bâtiment affecté aux hommes dit Institut hélio-marin A, élévation antérieure avant agrandissement au nord, vue générale prise de trois-quarts gauche. Carte postale, années 1920-1930. Phot. Thibaut Pierre (reproduction) IVR31\_20066200433NUC



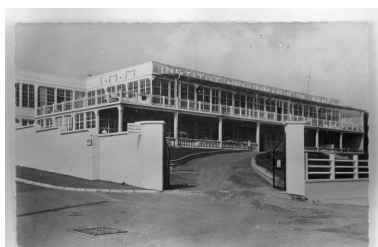
Bâtiment affecté aux femmes dit Institut hélio-marin B, plans et coupe montrant l'implantation des poteaux en béton armé, 1928-1929 (IFA : fonds Hennebique, 076 Ifa 1891/10). Phot. Thibaut Pierre (reproduction) IVR31\_20126201508NUCA



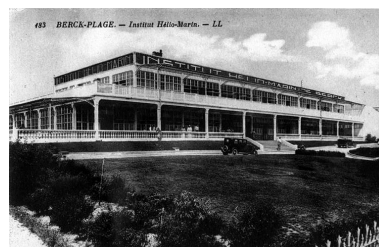
Bâtiments A et B, élévations antérieures, vue d'ensemble prise de face. Dessin en couleur sur papier (AC Berck). Phot. Bouvet Hubert IVR31\_20146202262NUCA



Bâtiments A, à gauche, et B, à droite, élévations antérieures, vue d'ensemble prise de trois-quarts gauche. Carte postale, 2e quart du 20e siècle. Phot. Stein Eddy IVR31\_20066200341NUC



Bâtiment affecté aux femmes dit institut hélio-marin B, élévation antérieure, vue générale. Carte postale, années 1920-1930. Phot. Thibaut Pierre (reproduction) IVR31\_19956200079XB



Bâtiment affecté aux hommes dit Institut hélio-marin A, élévation antérieure, vue générale prise de trois-quarts gauche. Carte postale, années 1920-1930. Phot. Thibaut Pierre (reproduction) IVR31\_20066200430NUC



Bâtiment affecté aux femmes dit Institut hélio-marin B, élévation antérieure, vue générale prise



Bâtiment affecté aux hommes dit Institut hélio-marin A, élévation antérieure, vue en filade. Carte postale, milieu du 20e siècle.



Bâtiment affecté aux femmes dit Institut hélio-marin B, élévation antérieure prise depuis la rue, vue

de trois-quarts gauche. Carte postale, milieu du 20e siècle.

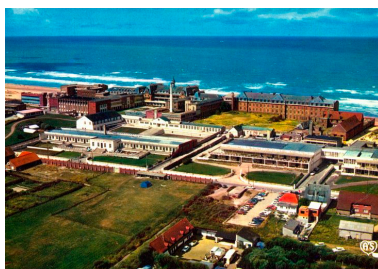
Phot. Bouvet Hubert  
IVR31\_20146202263NUC



Bâtiment affecté aux femmes dit Institut hélio-marin B, élévation antérieure, vue générale prise de trois-quarts gauche. Carte postale, 3e quart du 20e siècle.

Phot. Stein Eddy  
IVR31\_20066200343NUC

Phot. Bouvet Hubert  
IVR31\_20146202261NUC



Vue aérienne prise de l'est en regardant vers l'ouest montrant au premier plan, de gauche à droite, l'hôpital Victor-Ménard et l'Institut hélio-marin, et au second plan, de gauche à droite, l'institut Calot et l'hôpital Lannelongue. Carte postale, 3e quart du 20e siècle.

Phot. Stein Eddy  
IVR31\_20066200129NUCA

générale de trois-quarts gauche. Carte postale, 3e quart du 20e siècle.

Phot. Stein Eddy  
IVR31\_20066200342NUC



Bâtiments A et B, élévations antérieures, vue d'ensemble prise de trois-quarts droit.

Phot. Pierre Thibaut  
IVR31\_20096200027XE

## Dossiers liés

### Dossiers de synthèse :

Hôpitaux marins de Berck [refdoc] (IA62002963)

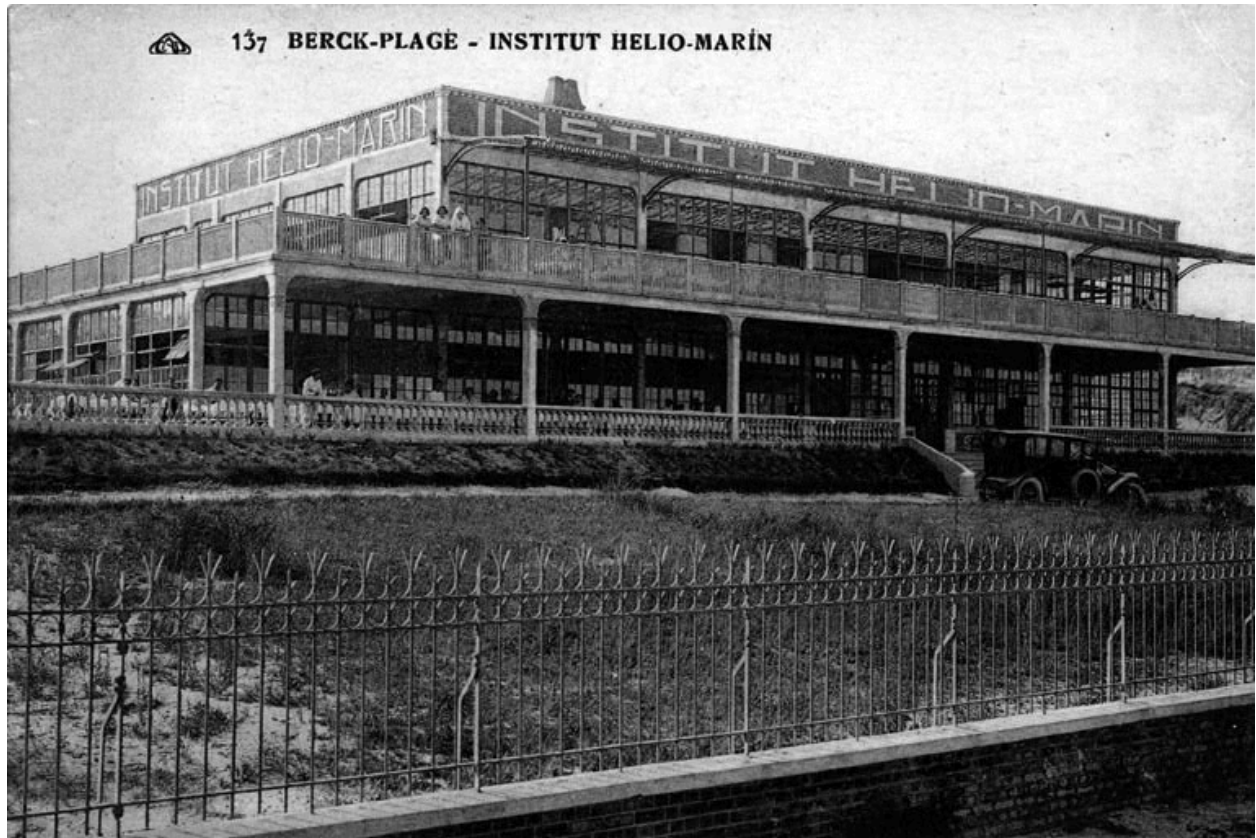
### Oeuvre(s) contenue(s) :

### Oeuvre(s) en rapport :

Hôpital marin dit institut orthopédique Saint-François-de-Sales, puis institut Calot (IA62001343) Nord-Pas-de-Calais, Pas-de-Calais, Berck, Berck-Plage, rue du Docteur-Calot

Auteur(s) du dossier : Pierre-Louis Laget

Copyright(s) : (c) Région Hauts-de-France - Inventaire général



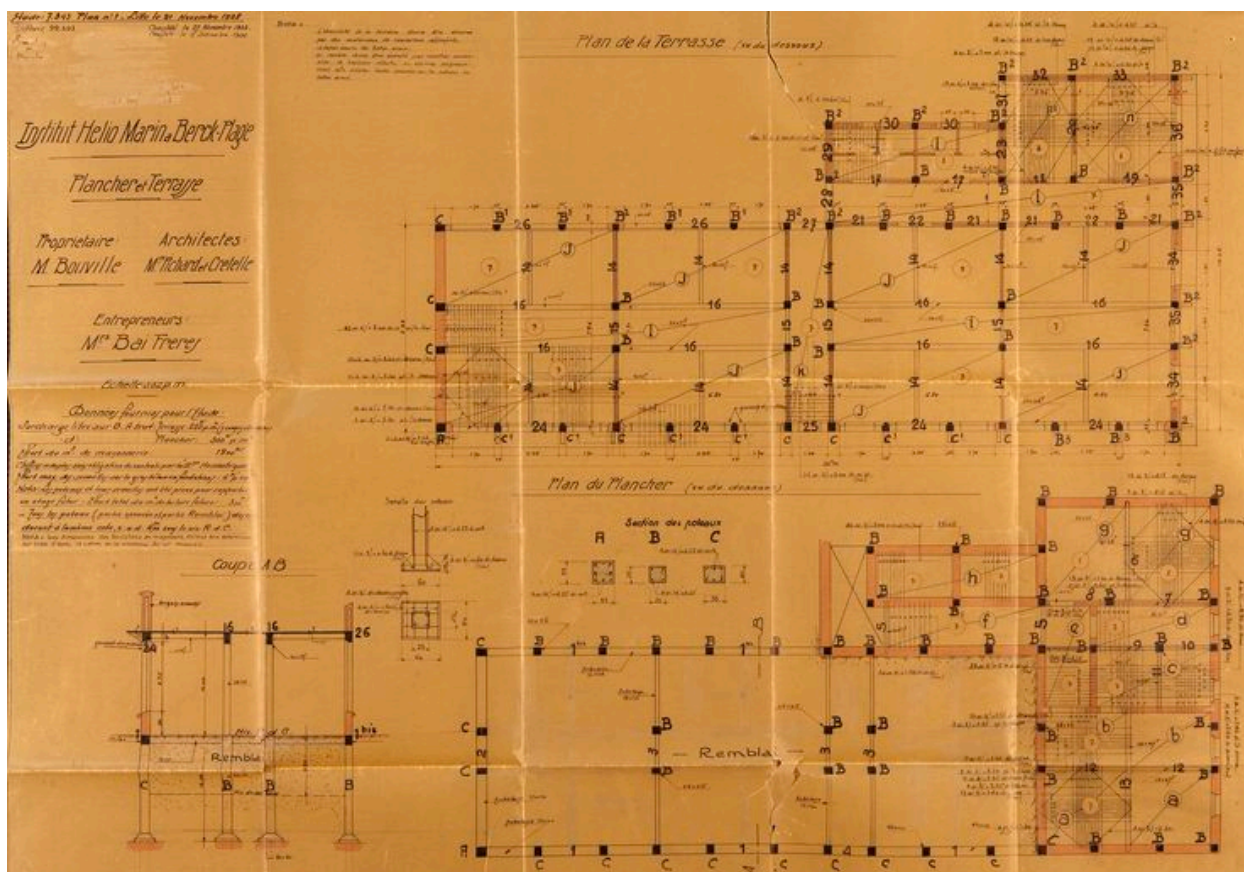
Bâtiment affecté aux hommes dit Institut hélio-marin A, élévation antérieure avant agrandissement au nord, vue générale prise de trois-quarts gauche. Carte postale, années 1920-1930.

IVR31\_20066200433NUC

Auteur de l'illustration : Thibaut Pierre (reproduction)

(c) Région Hauts-de-France - Inventaire général

reproduction soumise à autorisation du titulaire des droits d'exploitation



Bâtiment affecté aux femmes dit Institut hélio-marin B, plans et coupe montrant l'implantation des poteaux en béton armé, 1928-1929 (IFA : fonds Hennebique, 076 Ifa 1891/10).

IVR31\_20126201508NUCA

Auteur de l'illustration : Thibaut Pierre (reproduction)

(c) Institut français d'architecture ; (c) Région Hauts-de-France - Inventaire général  
reproduction soumise à autorisation du titulaire des droits d'exploitation

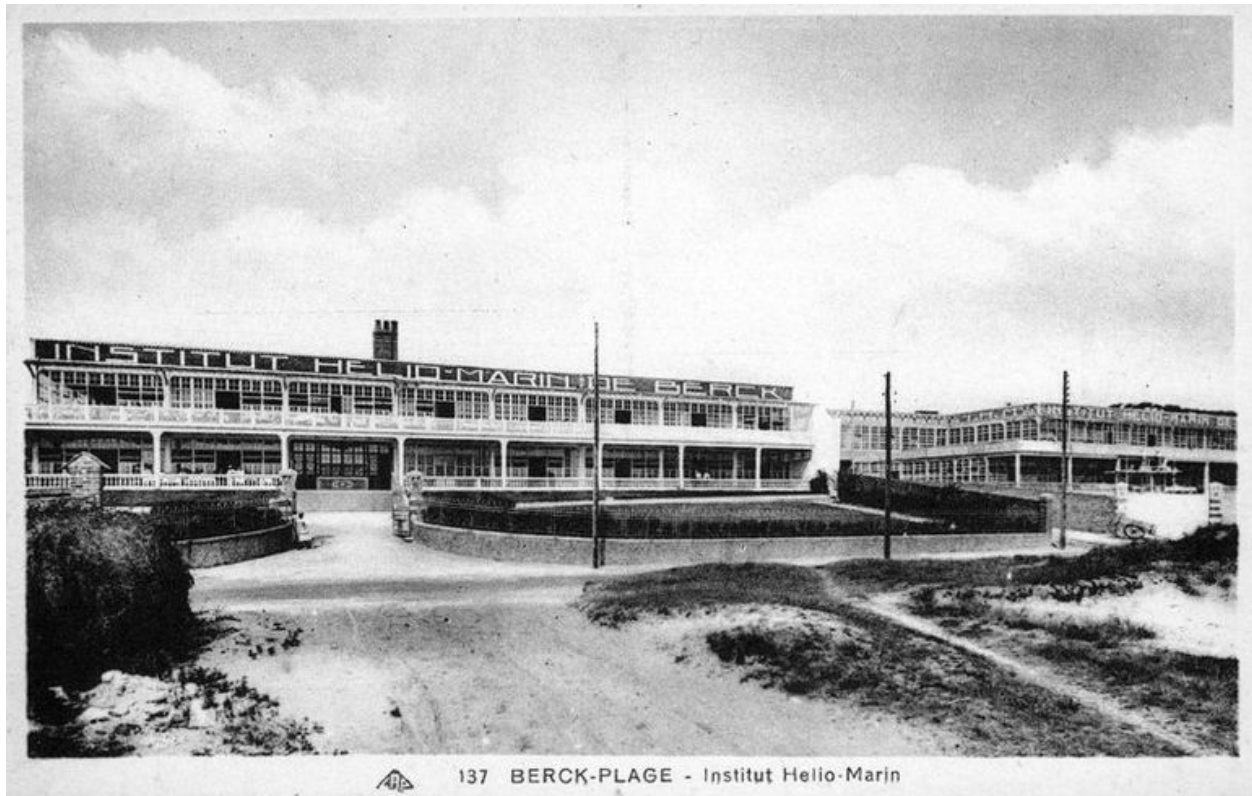


Bâtiments A et B, élévations antérieures, vue d'ensemble prise de face. Dessin en couleur sur papier (AC Berck).

IVR31\_20146202262NUCA

Auteur de l'illustration : Bouvet Hubert

(c) Région Hauts-de-France - Inventaire général ; (c) Ville de Berck  
reproduction soumise à autorisation du titulaire des droits d'exploitation



Bâtiments A, à gauche, et B, à droite, élévations antérieures, vue d'ensemble prise de trois-quarts gauche. Carte postale, 2e quart du 20e siècle.

IVR31\_20066200341NUC

Auteur de l'illustration : Stein Eddy

(c) Région Hauts-de-France - Inventaire général

reproduction soumise à autorisation du titulaire des droits d'exploitation





Bâtiment affecté aux femmes dit institut hélio-marin B, élévation antérieure, vue générale. Carte postale, années 1920-1930.

IVR31\_19956200079XB

Auteur de l'illustration : Thibaut Pierre (reproduction)

(c) Région Hauts-de-France - Inventaire général

reproduction soumise à autorisation du titulaire des droits d'exploitation



Bâtiment affecté aux hommes dit Institut hélio-marin A, élévation antérieure, vue générale prise de trois-quarts gauche.  
Carte postale, années 1920-1930.

IVR31\_20066200430NUC

Auteur de l'illustration : Thibaut Pierre (reproduction)

(c) Région Hauts-de-France - Inventaire général

reproduction soumise à autorisation du titulaire des droits d'exploitation



Bâtiment affecté aux femmes dit Institut hélio-marin B, élévation antérieure, vue générale prise de trois-quarts gauche.  
Carte postale, milieu du 20e siècle.

IVR31\_20146202263NUC

Auteur de l'illustration : Bouvet Hubert

(c) Région Hauts-de-France - Inventaire général

reproduction soumise à autorisation du titulaire des droits d'exploitation



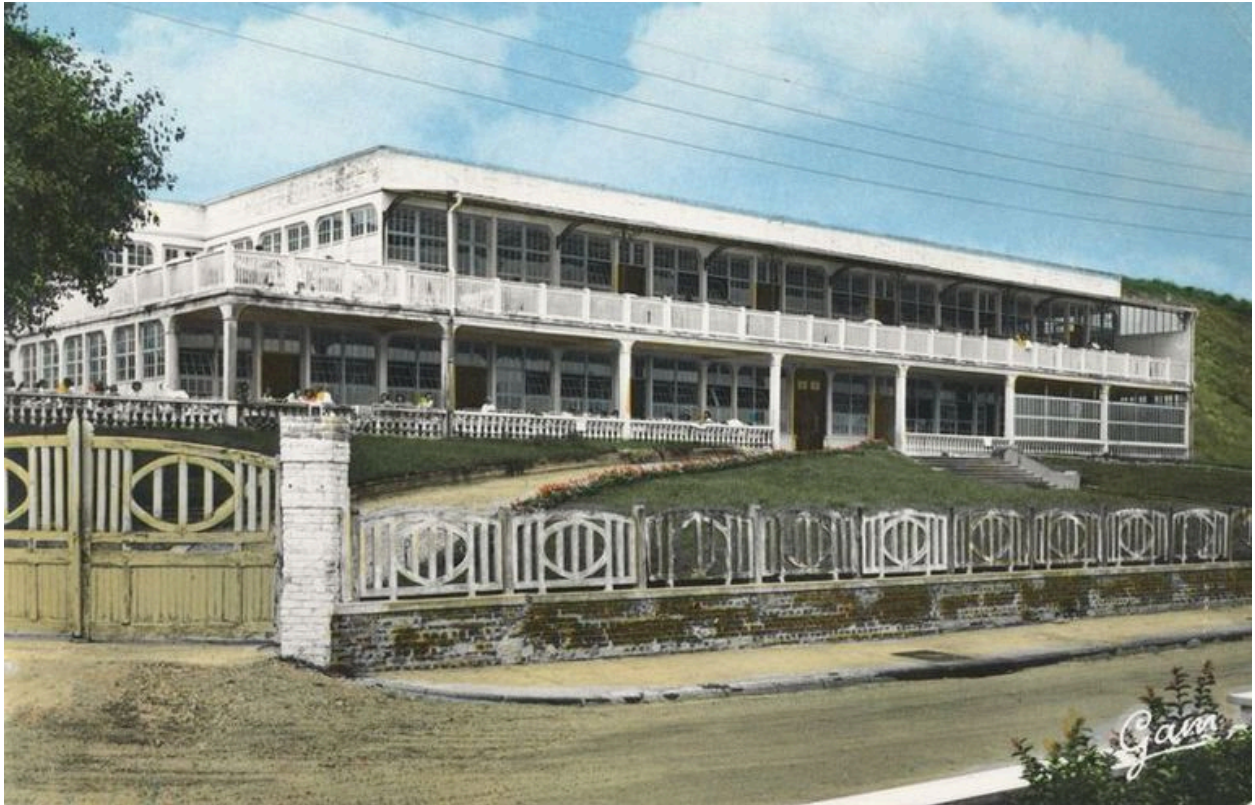
Bâtiment affecté aux hommes dit Institut hélio-marin A, élévation antérieure, vue en enfilade. Carte postale, milieu du 20e siècle.

IVR31\_20146202261NUC

Auteur de l'illustration : Bouvet Hubert

(c) Région Hauts-de-France - Inventaire général

reproduction soumise à autorisation du titulaire des droits d'exploitation



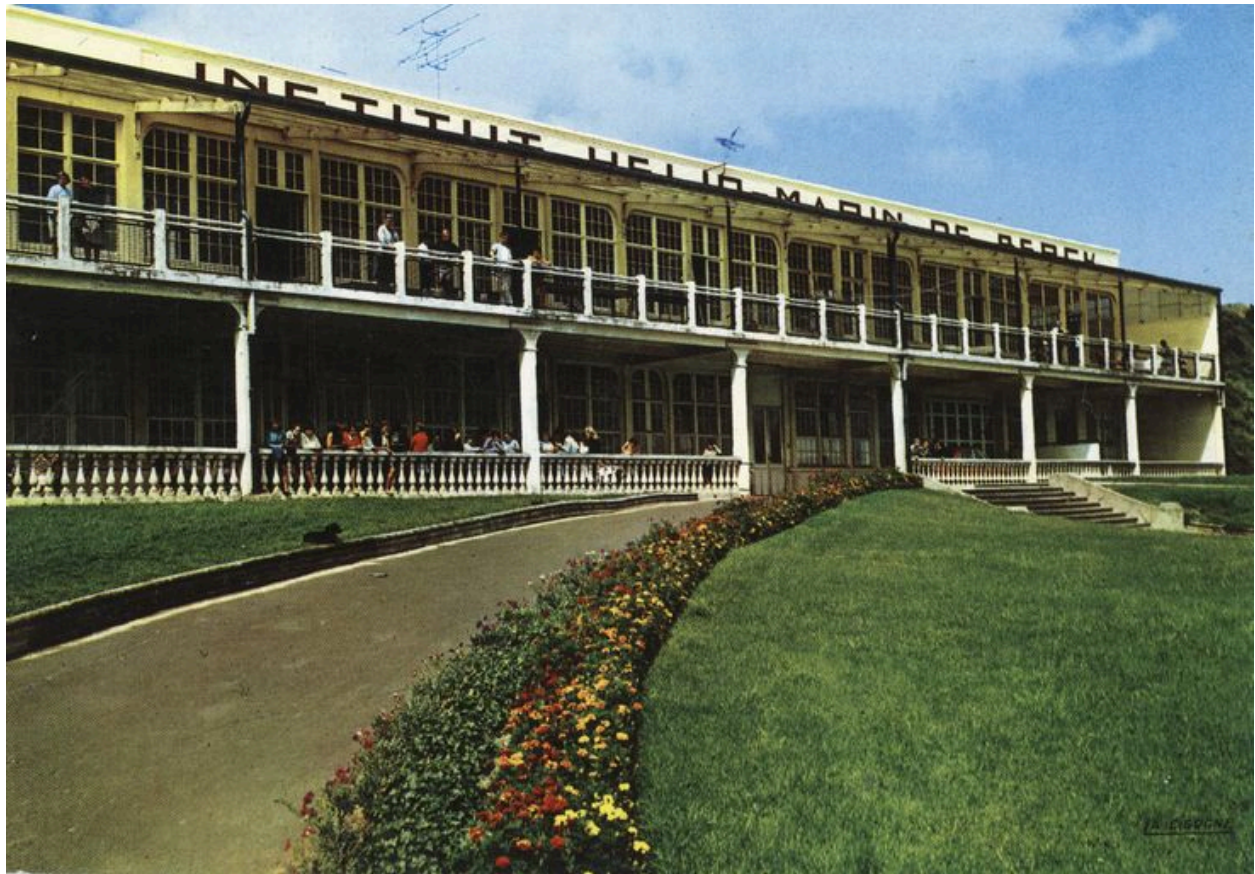
Bâtiment affecté aux femmes dit Institut hélio-marin B, élévation antérieure prise depuis la rue, vue générale de trois-quarts gauche. Carte postale, 3e quart du 20e siècle.

IVR31\_20066200342NUC

Auteur de l'illustration : Stein Eddy

(c) Région Hauts-de-France - Inventaire général

reproduction soumise à autorisation du titulaire des droits d'exploitation



Bâtiment affecté aux femmes dit Institut hélio-marin B, élévation antérieure, vue générale prise de trois-quarts gauche.  
Carte postale, 3e quart du 20e siècle.

IVR31\_20066200343NUC

Auteur de l'illustration : Stein Eddy

(c) Région Hauts-de-France - Inventaire général

reproduction soumise à autorisation du titulaire des droits d'exploitation



Vue aérienne prise de l'est en regardant vers l'ouest montrant au premier plan, de gauche à droite, l'hôpital Victor-Ménard et l'Institut hélio-marin, et au second plan, de gauche à droite, l'institut Calot et l'hôpital Lannelongue. Carte postale, 3e quart du 20e siècle.

IVR31\_20066200129NUCA

Auteur de l'illustration : Stein Eddy

(c) Région Hauts-de-France - Inventaire général

reproduction soumise à autorisation du titulaire des droits d'exploitation



Bâtiments A et B, élévations antérieures, vue d'ensemble prise de trois-quarts droit.

IVR31\_20096200027XE

Auteur de l'illustration : Pierre Thibaut

(c) Région Hauts-de-France - Inventaire général

reproduction soumise à autorisation du titulaire des droits d'exploitation