

Hauts-de-France, Somme  
Sailly-Flibeaucourt  
2 place Stremler

## Ancienne usine de serrurerie Vallerant, puis Stremler & Loiseau, puis Stremler & Fils (détruit)

### Références du dossier

Numéro de dossier : IA00076639

Date de l'enquête initiale : 1988

Date(s) de rédaction : 1988, 2025

Cadre de l'étude : patrimoine industriel Somme, inventaire topographique Pays d'art et d'histoire Ponthieu-baie de Somme

Degré d'étude : étudié

### Désignation

Dénomination : usine de serrurerie

Appellation : Stremler et Loiseau , Stremler et Fils , Vallerant

Parties constituantes non étudiées : conciergerie, bureau, enclos, cour, atelier de fabrication, hangar industriel, remise, cheminée d'usine, logement d'ouvriers, logement patronal

### Compléments de localisation

Milieu d'implantation : en village

Références cadastrales : 1984, B, 842 à 847, 860, 862 à 867

### Historique

#### *Histoire du site et des raisons sociales*

L'usine est fondée dans le troisième quart du XIX<sup>e</sup> siècle par trois industriels : Albert Vallerant, Georges Dupont et François Duvivier. Le premier atelier de la fabrique de serrurerie est construit par Georges Dupont en 1868 (AD Somme ; 3 P 692/4). En 1873, la municipalité autorise la construction d'une machine à vapeur, édifée un an plus tard : "Donne acte aux sieurs Vallerant, Dupont et Duvivier de leur déclaration concernant l'établissement et la mise en activité d'une chaudière à vapeur dans leurs ateliers, destinée à faire fonctionner les divers outils de leur fabrique de serrurerie". En 1879, un nouvel atelier est construit par Albert Vallerant. Il fait également édifier une maison de chauffeur et de concierge en 1881 ainsi que sa propre maison au milieu de l'usine en 1886.

Le magasin de vente des produits fabriqués de cette usine, situé à Paris, est tenu par M. Falcon. Parallèlement à l'usine, Albert Vallerant fait construire de nombreuses maisons pour loger les ouvriers à Sailly-Flibeaucourt. Enfin, sur la place centrale du village, face à l'usine, un magasin général est dédié aux ouvriers (*Le Panthéon de l'industrie*, 1897).

L'entreprise de serrurerie devient rapidement une référence dans son secteur : elle est récompensée de plusieurs médailles, notamment deux médailles d'or aux expositions universelles de 1878 et 1889 ou encore un diplôme d'honneur à l'exposition d'Anvers en 1894. À la fin du XIX<sup>e</sup> siècle, la production de serrures, cadenas et loquets est exportée à travers la France et dans de nombreux pays (*Le Panthéon de l'industrie*, 1897).

La première raison sociale de l'entreprise est "V. D. D. Paris", par rapport aux initiales de ses trois fondateurs. En 1892, elle est mentionnée sous le nom de A. Vallerant. À la mort de ce dernier en 1895, M. Falcon reprend la direction de l'entreprise qui devient alors "Maison Vve Vallerant & Falcon".

En 1899, l'usine devient la propriété de Nicolas Stremler et d'André Loiseau. À cette date, la plupart des édifices qui composent l'usine sont déjà construits. Stremler, et ses fils après lui, ne font édifier que quelques petites extensions. En 1926, Paul Stremler, le fils de Nicolas, rachète le château de Sailly pour en faire sa résidence patronale (IA80011175).

En 1975, l'entreprise dépose le bilan. Elle est rachetée par la société Laperche, installée dans le Vimeu, qui déplace l'activité dans une nouvelle usine à Nouvion. En 1987, le site de l'usine désaffectée est acquis par l'Office public H.L.M. de la Somme. L'ensemble des constructions est détruit et remplacé par des logements locatifs. Le logis patronal, qui devait également être réaménagé puis loué, est finalement détruit.

### *Force motrice, machine, et productivité*

La force motrice initiale de l'usine est à vapeur. La machine est construite en 1874. En 1897, dans un article publié à la suite de l'exposition de Bruxelles, il est écrit qu'elle possède "une force motrice à vapeur de cent chevaux, actionnant le matériel le plus perfectionné qu'on puisse voir et fournissant l'éclairage électrique" (*Le Panthéon de l'industrie*, 1897). Vers 1930, la machine à vapeur est remplacée par un moteur électrique.

### *Évolution des effectifs et approche sociale*

L'évolution de l'usine semble très importante dans la seconde moitié du XIX<sup>e</sup> siècle, car il y avait 317 ouvriers qui travaillaient dans cette usine en 1894, puis 450 seulement 4 ans plus tard (*Le Panthéon de l'industrie*, 1894 et 1897).

L'entreprise a connu une grève de 2 mois de ses ouvriers en 1905, suite à la réduction du salaire des fraiseurs après l'installation de nouvelles machines. À l'issue de la grève, 33 ouvriers sont renvoyés et deux d'entre eux ouvrent une nouvelle usine sur la route en direction de Flibeaucourt qui devient l'usine Poumarèdes & Martinet (IA00076640).

1899 : mention d'une chaudière à vapeur.

1962 : plus de 100 salariés.

Période(s) principale(s) : 4e quart 19e siècle, 1er quart 20e siècle, milieu 20e siècle

Auteur(s) de l'oeuvre : maître d'œuvre inconnu

## **Description**

Usine de petite dimension formant un plan rectangulaire, à l'angle de la place Stremler et de la rue d'Enfer.

Logement patronal à élévation ordonnancée, enclos dans un jardin, de plan régulier avec pavillons aux angles nord.

Logement d'ouvriers à élévation ordonnancée sans travée et un étage carré, hors enceinte de l'entreprise.

L'usine a été entièrement détruite.

## **Éléments descriptifs**

Matériau(x) du gros-oeuvre, mise en oeuvre et revêtement : brique ; silex ; pan de bois

Matériau(x) de couverture : tuile mécanique, tôle ondulée, matériau synthétique en couverture, métal en couverture, ardoise, verre en couverture

Plan : plan régulier

Étage(s) ou vaisseau(x) : 1 étage carré, étage de comble

Élévations extérieures : élévation à travées, élévation ordonnancée, élévation ordonnancée sans travées

Type(s) de couverture : toit à longs pans ; shed ; croupe ; pignon couvert

Escaliers :

Énergies : énergie thermique

## **Typologies et état de conservation**

État de conservation : menacé, établissement industriel désaffecté, détruit

## **Statut, intérêt et protection**

Ce dossier a été complété et enrichi dans le cadre de l'Inventaire topographique du Pays d'art et d'histoire Ponthieu Baie de Somme en 2023-2027.

Statut de la propriété : propriété publique

## **Les serrureries de Sailly-Flibeaucourt**

Usine de serrurerie connue en 1892 sous la raison sociale A. Vallerant, reprise en 1899 par Stremler et Loiseau : l'ensemble des bâtiments date de la limite XIX<sup>e</sup> siècle - XX<sup>e</sup> siècle. Des modifications mineures ont été apportées au milieu du XX<sup>e</sup> siècle. Devenue Stremler et fils, l'usine a cessé de produire après 1980.

## Références documentaires

### Documents d'archive

- AD Somme. Série P ; Sous-série 3 P : 3 P 692/4. **Matrice des propriétés foncières, Sailly-Flibeaucourt, 1837-1914.**

### Documents figurés

- Serrurerie et Quincaillerie pour meubles A. Vallerant**, papier à en-tête commercial imprimé, [vers 1895] (AD Somme ; M 96850).  
AD Somme
- [Vues du village de Sailly-Flibeaucourt]**, collection de cartes postales Jean Gaillard, [ca XIX<sup>e</sup>-XX<sup>e</sup> siècles] (collection particulière).  
Collection particulière

### Bibliographie

- GEORGE, C. **Le Panthéon de l'industrie : journal hebdomadaire illustré**. Paris : [s.n.], 1 novembre 1894.
- GEORGES, C. **Le Panthéon de l'industrie : journal hebdomadaire illustré**. Paris : [s.n.], 1897.

## Illustrations



Vue aérienne, flanc sud-est.  
Phot. Phot'R  
IVR22\_19888001471P



Vue aérienne, flanc ouest.  
Phot. Phot'R  
IVR22\_19888001472P



Atelier de fabrication  
est, vue d'ensemble.  
Phot. Benoît Dufournier  
IVR22\_19888000959X



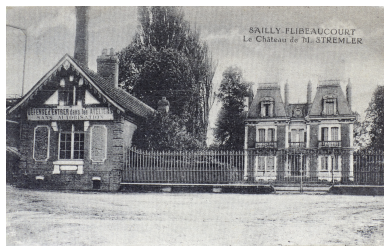
Élévation antérieure (flanc  
nord) des ateliers de fabrication.  
Phot. Benoît Dufournier  
IVR22\_19888001110Z



Atelier de fabrication,  
vue partielle, flanc est.  
Phot. Benoît Dufournier  
IVR22\_19888001107Z



La fabrique de serrurerie  
pendant les grèves, carte postale,  
cliché Delenclos (coll. part.).  
Repro. Thierry Lefébure  
IVR32\_20258002119NUCA



Maison de maître, carte postale (coll. part.).  
Repro. Thierry Lefébure  
IVR32\_20258002120NUCA



Rentrée des ouvriers à l'usine, carte postale, cliché Delenclos (coll. part.).  
Repro. Thierry Lefébure  
IVR32\_20258002122NUCA



Médailles décernées à la maison A. Vallerant, puis l'entreprise N. Stremler, conservées dans la mairie.  
Repro. Thierry Lefébure  
IVR32\_20258002149NUCA

## Dossiers liés

### Dossiers de synthèse :

Le patrimoine industriel de la Somme (IA80000968)

### Oeuvre(s) contenue(s) :

### Oeuvre(s) en rapport :

Le village de Sailly-Flibeaucourt (IA80011009) Hauts-de-France, Somme, Sailly-Flibeaucourt

Auteur(s) du dossier : Suzelle Montauban, Céline Abelé, Benoît Dufournier

Copyright(s) : (c) Région Hauts-de-France - Inventaire général ; (c) Syndicat mixte Baie de Somme - Trois Vallées



Vue aérienne, flanc sud-est.

IVR22\_19888001471P

Auteur de l'illustration : Phot'R

Date de prise de vue : 1988

(c) Région Hauts-de-France - Inventaire général ; (c) AGIR-Pic ; (c) Phot'R – Altimage  
reproduction soumise à autorisation du titulaire des droits d'exploitation



Vue aérienne, flanc ouest.

IVR22\_19888001472P

Auteur de l'illustration : Phot'R

Date de prise de vue : 1988

(c) Région Hauts-de-France - Inventaire général ; (c) AGIR-Pic ; (c) Phot'R – Altimage  
reproduction soumise à autorisation du titulaire des droits d'exploitation



Atelier de fabrication est, vue d'ensemble.

IVR22\_19888000959X

Auteur de l'illustration : Benoît Dufournier

Date de prise de vue : 1988

(c) Région Hauts-de-France - Inventaire général

reproduction soumise à autorisation du titulaire des droits d'exploitation



Élévation antérieure (flanc nord) des ateliers de fabrication.

IVR22\_19888001110Z

Auteur de l'illustration : Benoît Dufournier

Date de prise de vue : 1988

(c) Région Hauts-de-France - Inventaire général

reproduction soumise à autorisation du titulaire des droits d'exploitation



Atelier de fabrication, vue partielle, flanc est.

IVR22\_19888001107Z

Auteur de l'illustration : Benoît Dufournier

Date de prise de vue : 1988

(c) Région Hauts-de-France - Inventaire général  
reproduction soumise à autorisation du titulaire des droits d'exploitation



La fabrique de serrurerie pendant les grèves, carte postale, cliché Delenclos (coll. part.).

Référence du document reproduit :

- [Vues du village de Sailly-Flibeaucourt], collection de cartes postales Jean Gaillard, [ca XIX<sup>e</sup>-XX<sup>e</sup> siècles] (collection particulière).  
Collection particulière

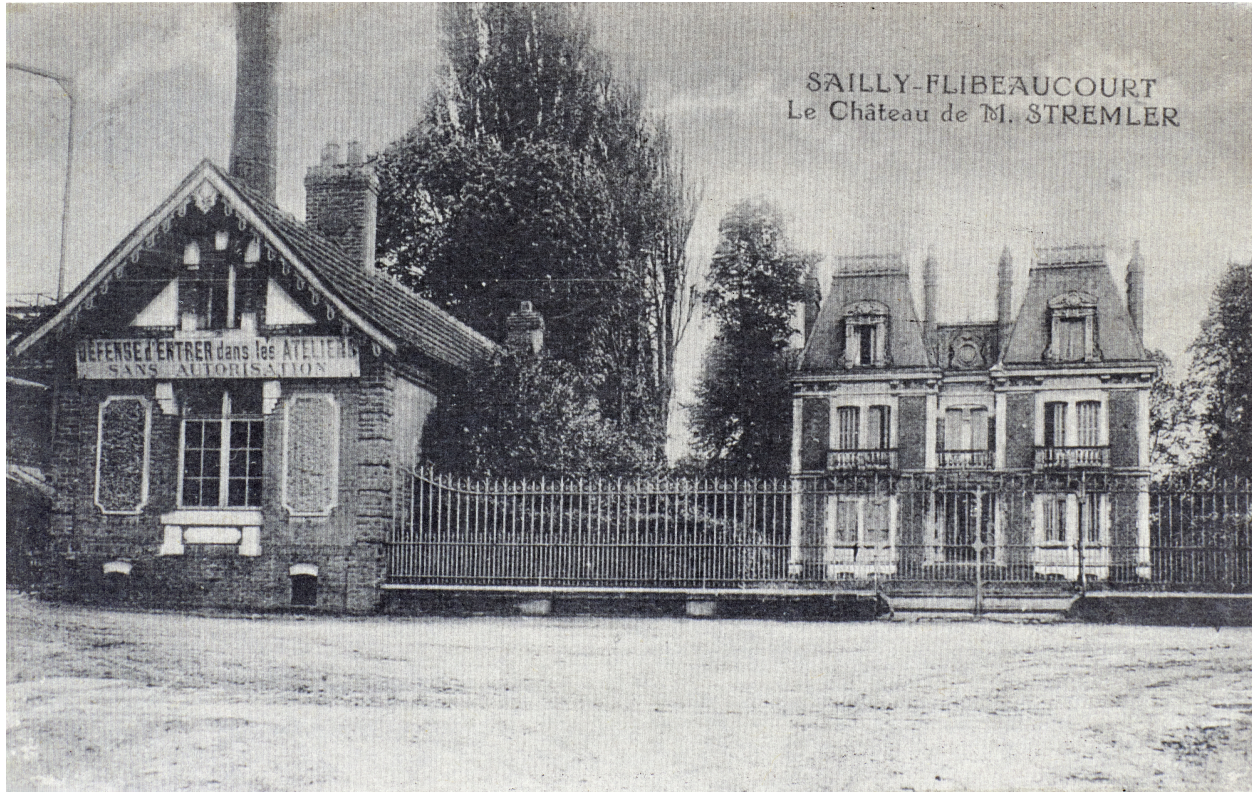
IVR32\_20258002119NUCA

Auteur de l'illustration (reproduction) : Thierry Lefébure

Date de prise de vue : 2025

(c) Région Hauts-de-France - Inventaire général ; (c) Baie de Somme - Trois Vallées ; (c) Collection particulière. Droits réservés

reproduction soumise à autorisation du titulaire des droits d'exploitation



Maison de maître, carte postale (coll. part.).

Référence du document reproduit :

- **[Vues du village de Sailly-Flibeaucourt]**, collection de cartes postales Jean Gaillard, [ca XIX<sup>e</sup>-XX<sup>e</sup> siècles] (collection particulière).  
Collection particulière

IVR32\_20258002120NUCA

Auteur de l'illustration (reproduction) : Thierry Lefebure

Date de prise de vue : 2025

(c) Région Hauts-de-France - Inventaire général ; (c) Baie de Somme - Trois Vallées ; (c) Collection particulière. Droits réservés

reproduction soumise à autorisation du titulaire des droits d'exploitation



Rentrée des ouvriers à l'usine, carte postale, cliché Delenclos (coll. part.).

Référence du document reproduit :

- [Vues du village de Sailly-Flibeaucourt], collection de cartes postales Jean Gaillard, [ca XIX<sup>e</sup>-XX<sup>e</sup> siècles] (collection particulière).  
Collection particulière

IVR32\_20258002122NUCA

Auteur de l'illustration (reproduction) : Thierry Lefébure

Date de prise de vue : 2025

(c) Région Hauts-de-France - Inventaire général ; (c) Baie de Somme - Trois Vallées ; (c) Collection particulière. Droits réservés

reproduction soumise à autorisation du titulaire des droits d'exploitation



Médailles décernées à la maison A. Vallerant, puis l'entreprise N. Stremler, conservées dans la mairie.

IVR32\_20258002149NUCA

Auteur de l'illustration (reproduction) : Thierry Lefebvre

Date de prise de vue : 2025

(c) Région Hauts-de-France - Inventaire général ; (c) Baie de Somme - Trois Vallées  
reproduction soumise à autorisation du titulaire des droits d'exploitation