

Hauts-de-France, Pas-de-Calais
Boulogne-sur-Mer
boulevard Sainte-Beuve

Établissement de bains et casino municipal (détruit), actuellement Centre national de la mer

Références du dossier

Numéro de dossier : IA62000601
Date de l'enquête initiale : 1984
Date(s) de rédaction : 1992, 2025
Cadre de l'étude : inventaire topographique Boulogne-sur-Mer faubourg
Degré d'étude : étudié

Désignation

Dénomination : établissement de bains, casino
Appellation : Casino municipal, Nausicaa
Destinations successives : musée
Parties constituantes non étudiées : jardin, piscine, théâtre

Compléments de localisation

Milieu d'implantation : en ville
Références cadastrales : 1979, AR, 258

Historique

Historique de l'édifice

En 1824, un casino avec bains de mer est construit par Auguste Versial selon les plans de l'ingénieur Marguet. La première pierre est posée le 16 mars 1824 et l'inauguration a lieu le 29 mai 1825. Suite à un dépôt de bilan, l'édifice est mis en vente le 11 avril 1833. Acheté par la commune, il est démoli durant l'hiver 1860-1861.

Un nouvel établissement est construit selon les plans de l'architecte boulonnais Albert Debayser et inauguré le 29 juin 1863. Les jardins ont été dessinés par l'ingénieur Duvinage. Dès 1884, un restaurant est ajouté et la grande salle est transformée en théâtre. Celui-ci est inauguré le 1er juillet 1887. Dans les années 1890, Duvinage réalise de nombreux travaux : édification d'un nouveau théâtre, d'un établissement d'hydrothérapie et d'un "Salon du Cercle". Le théâtre est inauguré le 15 juin 1894 et il possède alors 1000 places. En 1930, une salle de Baccara est édiflée par Émile Bertrand. Enfin, pendant l'entre-deux-guerres, un restaurant et un dancing sont ajoutés.

Le casino est endommagé par un incendie le 22 août 1937, et l'ensemble est détruit par faits de guerre en mai 1940.

Un projet de nouveau casino est proposé en 1951 par les architectes Bonhomme et Sorel. La maquette est présentée en 1957 et l'inauguration a lieu le 20 juin 1959. Cet établissement est réalisé en béton armé et le décor de céramique qui orne les façades est créé par Mademoiselle Lelong. La fonction de casino de l'édifice est supprimée vers 1986.

Le casino est démoli et une maquette du futur Centre national de la mer nommé "Nausicaa" est présenté en 1987. Sur la structure partiellement conservée, le centre est construit selon les plans de l'architecte Jacques Rougerie et inauguré le 17 mai 1991.

Description des différents états du casino

Le premier établissement, daté de 1824, était composé d'un rez-de-chaussée et d'une terrasse avec utilisation du style dorique.

L'établissement suivant, cette fois-ci inauguré en 1863, comportait de nombreuses salles. Le casino était composé d'un sous-sol et de deux étages carrés. L'entrée donnait sur un hall spacieux et permettait l'accès à l'étage supérieur par deux

escaliers de marbre. Elle donnait également accès, au rez-de-chaussée, aux salles de conversation et de musique qui entouraient la salle des fêtes, ainsi qu'aux salles de jeux et au théâtre. L'établissement d'hydrothérapie ajouté par Duvinage était composé de quatre galeries réparties autour d'un jardin central et comportait une quarantaine de salles d'eaux, quatre grandes pièces à deux bains, deux piscines, une salle de massage et un cabinet médical. Il se situait en avant de la piscine et sous la salle de Baccara. Cette dernière était de plan ovale et flanquée de deux pavillons carrés. L'intérieur de la salle était de style rococo et l'extérieur s'inspirait de l'architecture du XVIII^e siècle. Le Salon du Cercle avait une forme elliptique et possédait une terrasse avec vue sur mer. Le restaurant du Casino était une salle vitrée offrant une vue sur la mer et le port de Boulogne. En face du restaurant, parallèlement à la jetée, se trouvait l'école de natation de l'établissement : celle-ci était munie de deux piscines d'eau de mer de 55 m. Enfin, le parc dit "Jardin du Casino" comportait un kiosque, décoré de papillons électriques multicolores.

Période(s) principale(s) : 2e quart 19e siècle (détruit), 3e quart 19e siècle (détruit), 3e quart 20e siècle (détruit)

Dates : 1825 (daté par travaux historiques), 1863 (daté par travaux historiques), 1959 (daté par travaux historiques)

Auteur(s) de l'oeuvre : Pierre Marguet (ingénieur, attribution par source, attribution par travaux historiques), Jean-Baptiste-Albert Debayser (architecte, attribution par travaux historiques), Bonhomme (architecte, attribution par travaux historiques), Sorel (architecte, attribution par travaux historiques), Lelong (céramiste, attribution par travaux historiques), Michel Adrien Duvinage

Description

Éléments descriptifs

Matériau(x) du gros-oeuvre, mise en oeuvre et revêtement : calcaire ; pierre de taille ; béton armé

Matériau(x) de couverture : ardoise, zinc en couverture, matériau synthétique en couverture

Plan : plan rectangulaire symétrique, plan symétrique

Étage(s) ou vaisseau(x) : sous-sol, rez-de-chaussée surélevé, 2 étages carrés

Couvrements : voûte en berceau

Élévations extérieures : élévation ordonnancée

Type(s) de couverture : terrasse ; toit à longs pans ; toit bombé ; toit brisé en pavillon ; bulbe ; appentis ; pignon couvert

Escaliers : escalier dans-oeuvre : escalier tournant à retours avec jour, escalier en équerre ; escalier de distribution extérieur

Décor

Techniques : sculpture

Représentations : ornement architectural

Statut, intérêt et protection

Ce dossier est republié en 2024-2025 suite à la numérisation des photographies et à la mise à jour de ses contenus grâce au travail de recherche bibliographique de Manon Leprovost.

Statut de la propriété : propriété publique

Références documentaires

Bibliographie

- [Exposition. Boulogne-sur-Mer, Château-Musée.2000]. **(Re) construire Boulogne-sur-Mer au XX^e siècle. L'architecture et l'urbanisme d'une ville 1900-2000.** Réd. Frédéric Debussche, Véronique Tonnel, Sylvaine Méders, [et al.]. Boulogne-sur-Mer : Château-musée, 2000.
p. 12

Périodiques

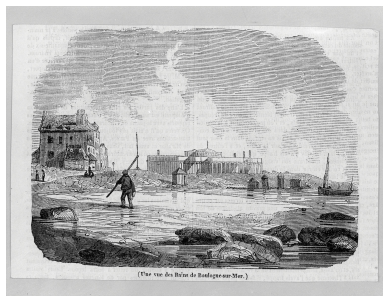
- DUFOUR, E. **Le Casino de Boulogne-sur-Mer en 1911.** *Les cahiers du Vieux Boulogne*, 1995, n°37, p. 2-3.
p. 2-3
- SEILLIER, Claude. **La saison des bains à Boulogne-sur-Mer à la fin du second Empire.** *Les cahiers du Vieux Boulogne*, 1995, n°37, p. 4-8.

p. 4-8

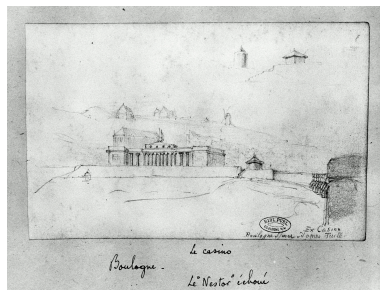
Liens web

- Dossier d'origine numérisé avec les références documentaires associées. [consulté le 25/07/2025] : <http://www2.culture.gouv.fr/documentation/memoire/HTML/IVR31/IA62000601/INDEX.HTM>

Illustrations



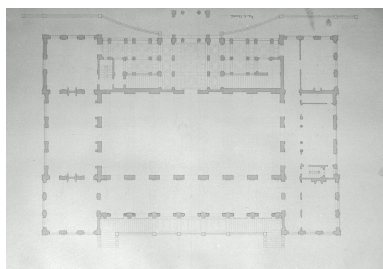
Établissement de bains, vue d'angle nord, dessin, état en 1824 (AD Pas-de-Calais, Album monumental et archéologique).
Phot. Jean-Michel Périn
IVR31_19816200124X



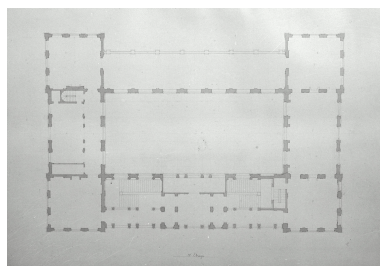
Établissement de bains, vue d'angle ouest, dessin par V.J. Vaillant d'après Tuite, état en 1824 (BM Boulogne-sur-Mer, Albums Vaillant).
Repro. Caudroit Philippe
IVR31_19806200007X



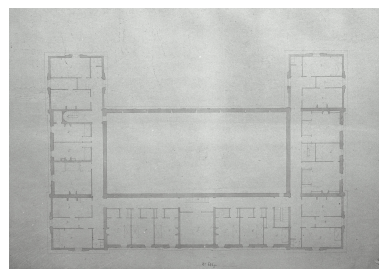
Établissement de bains, vue d'angle nord, dessin V.J. Vaillant d'après un tableau de Gabet, état en 1846 (BM Boulogne-sur-Mer, Albums Vaillant, album 577, fol. 22).
Repro. Caudroit Philippe
IVR31_19806200381X



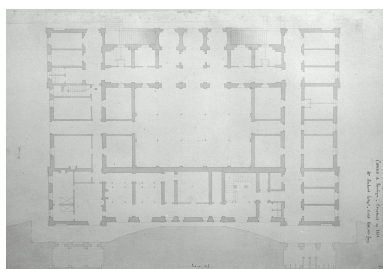
Projet d'établissement de bains, casino, plan du rez-de-chaussée, par Albert Debayser, 1861 (BM Boulogne-sur-Mer, mss. 535 P, pl. 85).
Repro. Caudroit Philippe
IVR31_19846200196X



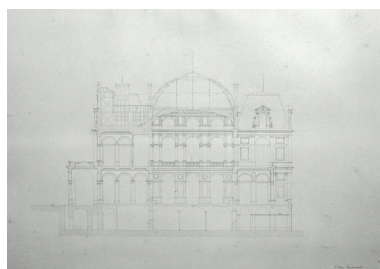
Projet d'établissement de bains, casino, plan du premier étage, par Albert Debayser, 1861 (BM Boulogne-sur-Mer, mss. 535 P, pl. 86).
Repro. Caudroit Philippe
IVR31_19846200192X



Projet d'établissement de bains, casino, plan du deuxième étage, par Albert Debayser, 1861 (BM Boulogne-sur-Mer, mss. 535 P, pl. 87).
Repro. Caudroit Philippe
IVR31_19846200193X



Projet d'établissement de bains, casino, plan du sous-sol, par Albert Debayser, 1861 (BM Boulogne-sur-Mer, mss. 535 P, pl. 84).
Repro. Caudroit Philippe
IVR31_19846200198X



Projet d'établissement de bains, casino, coupe transversale, par Albert Debayser, 1861 (BM Boulogne-sur-Mer, mss. 535 P, pl. 92).
Repro. Caudroit Philippe
IVR31_19846200189X



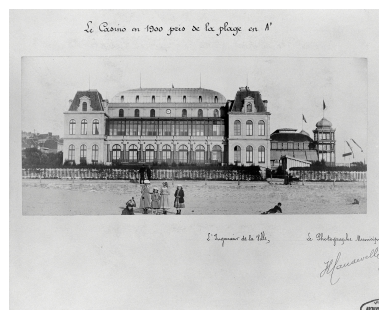
Projet d'établissement de bains, casino, façade latérale, par Albert Debayser, 1861 (BM Boulogne-sur-Mer, mss. 535 P, pl. 90).
Repro. Caudroit Philippe
IVR31_19846200194X



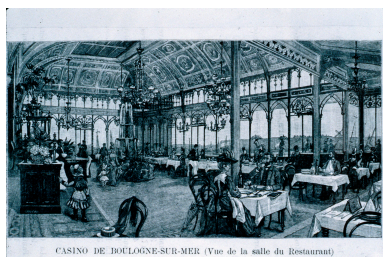
Vue prise de la jetée de l'est,
dessin, par Deroy, [s.d.]
(AD Pas-de-Calais, Album
monumental et archéologique).
Phot. Jean-Michel Périn
IVR31_19836200198ZA



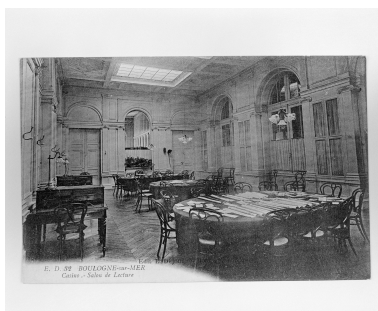
Établissement de bains, casino,
vue d'ensemble, carte postale,
[s.d.] (BM Boulogne-sur-Mer,
Collection cartes postales).
Repro. Philippe Dapvriil
IVR31_19926201057XB



Établissement de bains, casino,
pris de la plage, 1900 (AC
Boulogne-sur-Mer, Clichés 1900).
Repro. Éric Dessert
IVR31_19806202315XB



Établissement de bains, casino,
salle de restaurant, dessin, [s.d.]
(AD Pas-de-Calais, Album
monumental et archéologique).
Phot. Jean-Michel Périn
IVR31_19836200215ZA



Établissement de bains, casino,
salon de lecture, carte postale, [s.d.]
(AP Collection cartes postales).
Phot. Pierre Thibaut
IVR31_19946200470XB



Casino municipal, vue
générale d'angle nord.
Phot. Philippe Caudroit
IVR31_19846200207X



Casino municipal,
façade d'entrée nord-est.
Phot. Philippe Caudroit
IVR31_19846200201X



Casino municipal, façade
nord-ouest sur rivage.
Phot. Philippe Caudroit
IVR31_19846200221X



Casino municipal, façade
nord-ouest, vue d'angle.
Phot. Philippe Caudroit
IVR31_19846200199X



Casino municipal, angle nord.
Phot. Philippe Caudroit
IVR31_19846200219X



Casino municipal, pignon sud.
Phot. Philippe Caudroit
IVR31_19846200200X



Casino municipal,
façade sud-est sur jardin.
Phot. Philippe Caudroit
IVR31_19846200220X

Dossiers liés

Oeuvre(s) partie(s) constituante(s) étudiée(s) : Portail (IA62000570) Hauts-de-France, Pas-de-Calais, Boulogne-sur-Mer, rue Basse-des-Tintelleries

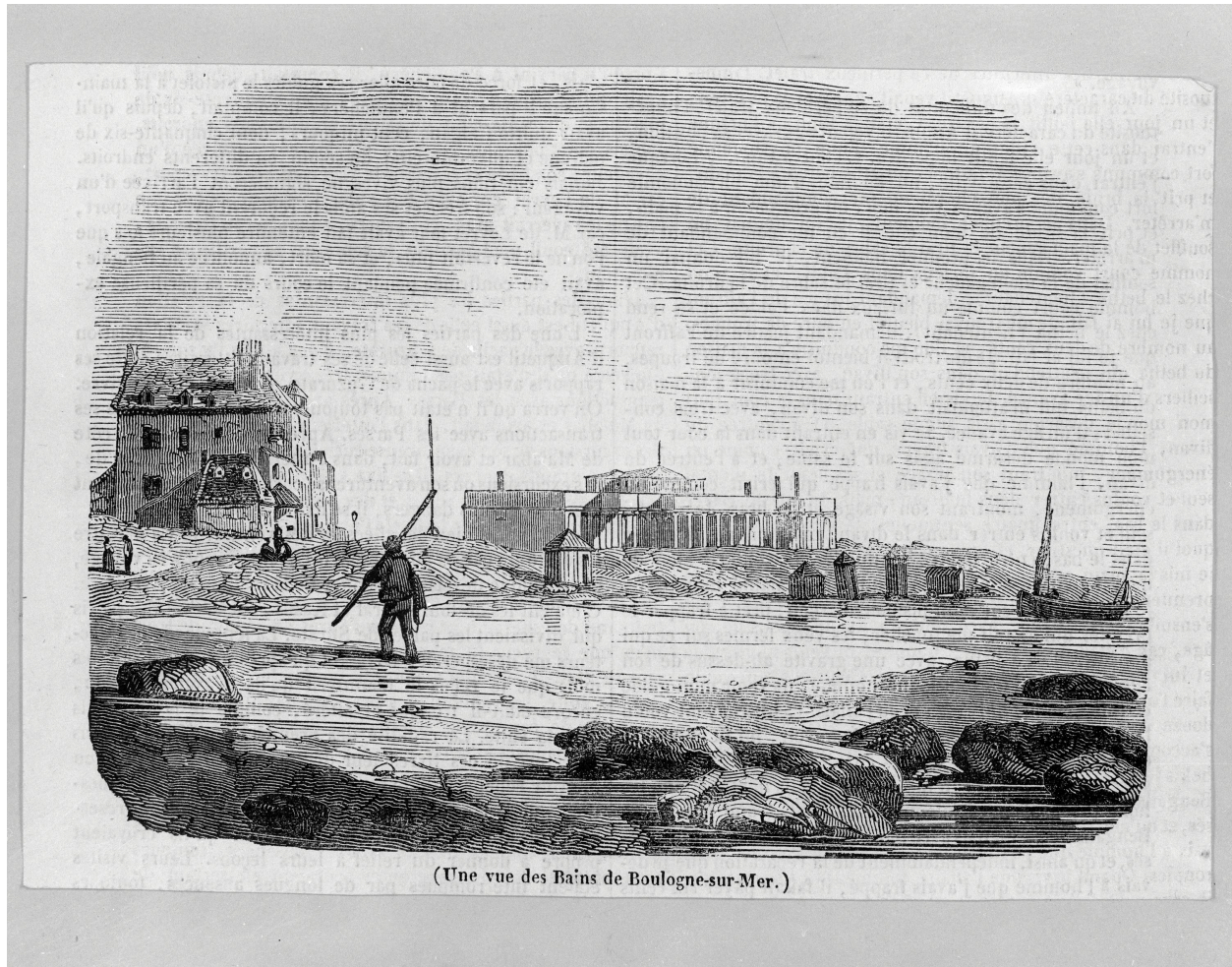
Dossiers de synthèse :

Le secteur de Boulogne-sur-Mer faubourgs - dossier de présentation (IA62000630) Hauts-de-France, Pas-de-Calais, Boulogne-sur-Mer

Oeuvre(s) contenue(s) :

Auteur(s) du dossier : Manon Leprovost, Michèle Rougier

Copyright(s) : (c) Région Hauts-de-France - Inventaire général



Établissement de bains, vue d'angle nord, dessin, état en 1824 (AD Pas-de-Calais, Album monumental et archéologique).

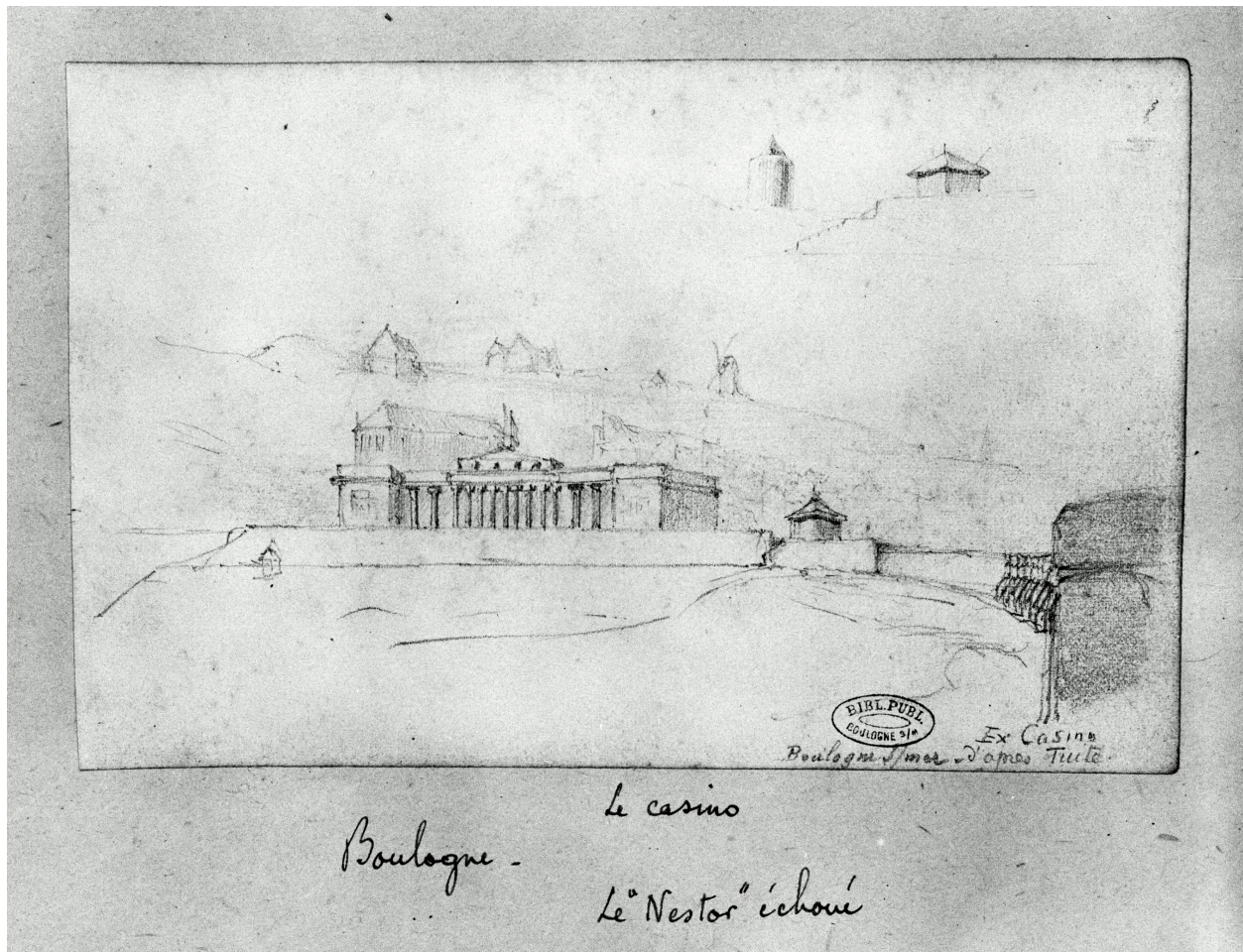
IVR31_19816200124X

Auteur de l'illustration : Jean-Michel Périn

Date de prise de vue : 1981

(c) Région Hauts-de-France - Inventaire général

reproduction soumise à autorisation du titulaire des droits d'exploitation



Établissement de bains, vue d'angle ouest, dessin par V.J. Vaillant d'après Tuite, état en 1824 (BM Boulogne-sur-Mer, Albums Vaillant).

IVR31_19806200007X

Auteur de l'illustration (reproduction) : Caudroit Philippe

Date de prise de vue : 1980

(c) Région Hauts-de-France - Inventaire général

reproduction soumise à autorisation du titulaire des droits d'exploitation



Établissement de bains, vue d'angle nord, dessin V.J. Vaillant d'après un tableau de Gabet, état en 1846 (BM Boulogne-sur-Mer, Albums Vaillant, album 577, fol. 22).

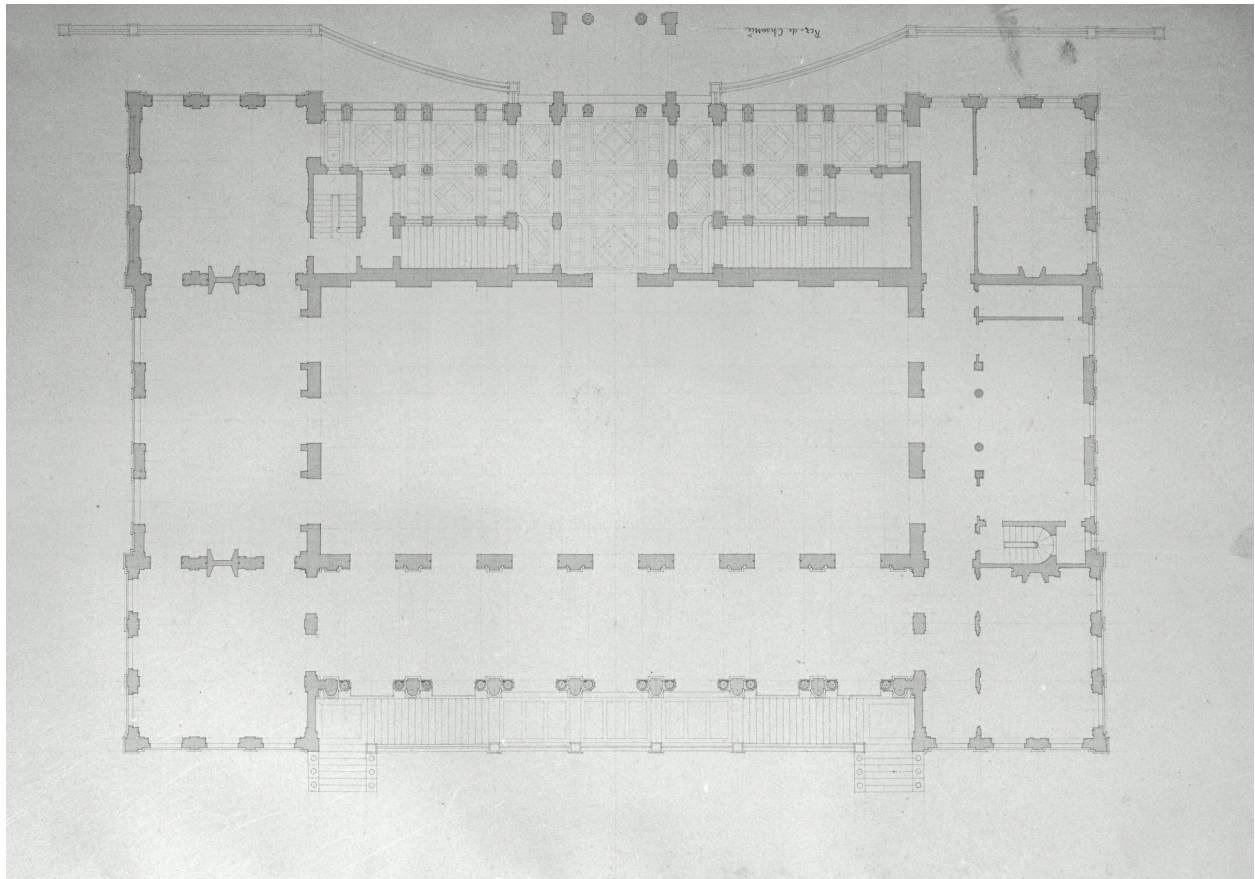
IVR31_19806200381X

Auteur de l'illustration (reproduction) : Caudroit Philippe

Date de prise de vue : 1980

(c) Région Hauts-de-France - Inventaire général

reproduction soumise à autorisation du titulaire des droits d'exploitation



Projet d'établissement de bains, casino, plan du rez-de-chaussée, par Albert Debayser, 1861 (BM Boulogne-sur-Mer, mss. 535 P, pl. 85).

Référence du document reproduit :

- [Plans d'établissement de bains, casino], plan, Albert Debayser, 1861 (BM Boulogne-sur-Mer ; mss. 535 P).

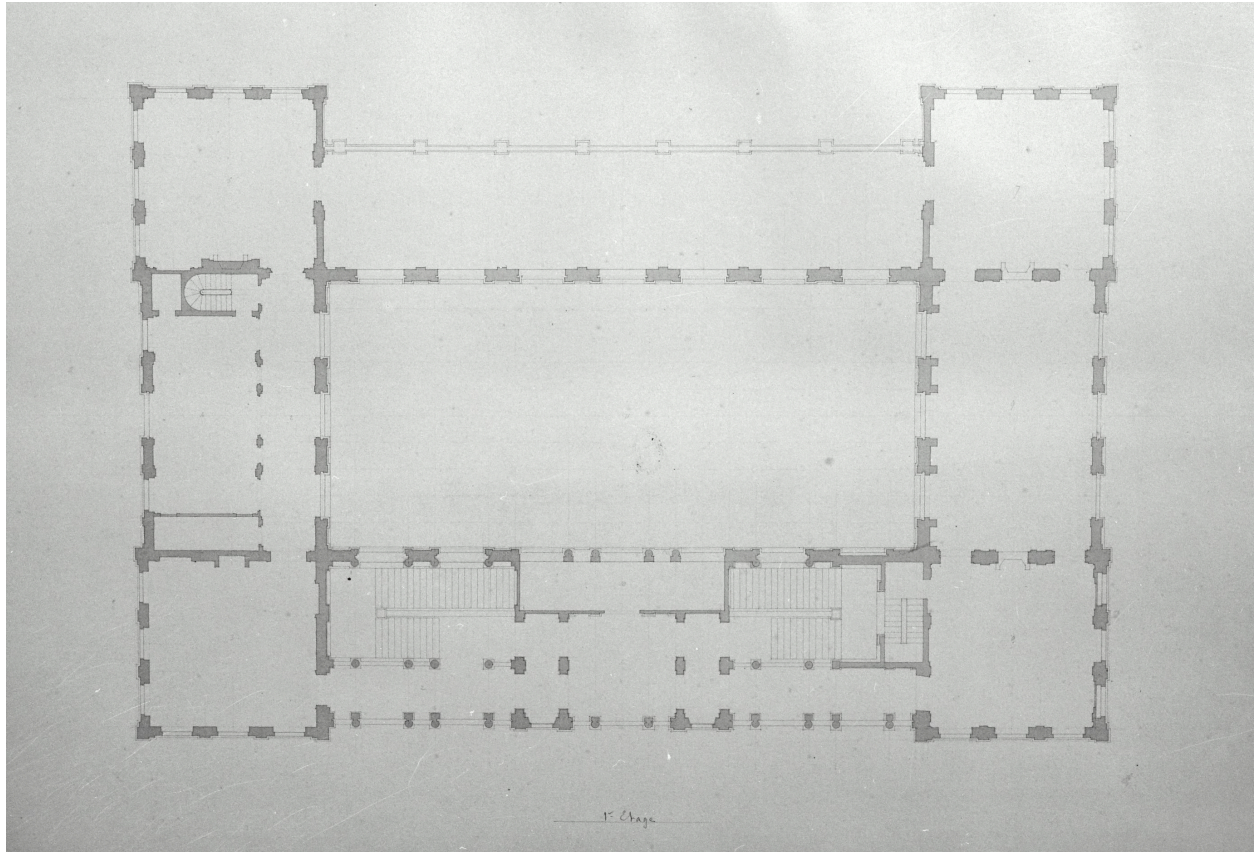
IVR31_19846200196X

Auteur de l'illustration (reproduction) : Caudroit Philippe

Date de prise de vue : 1984

(c) Région Hauts-de-France - Inventaire général

reproduction soumise à autorisation du titulaire des droits d'exploitation



Projet d'établissement de bains, casino, plan du premier étage, par Albert Debayser, 1861 (BM Boulogne-sur-Mer, mss. 535 P, pl. 86).

Référence du document reproduit :

- **[Plans d'établissement de bains, casino]**, plan, Albert Debayser, 1861 (BM Boulogne-sur-Mer ; mss. 535 P).

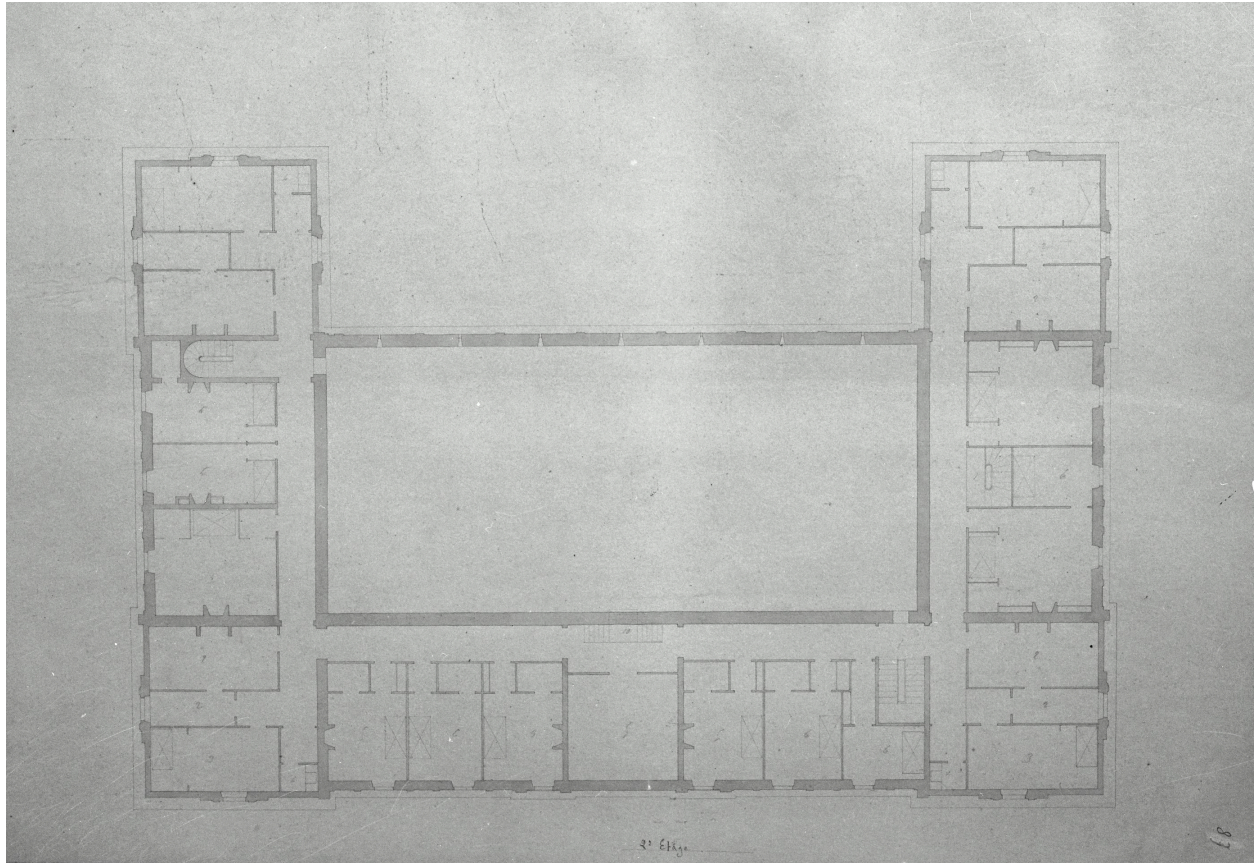
IVR31_19846200192X

Auteur de l'illustration (reproduction) : Caudroit Philippe

Date de prise de vue : 1984

(c) Région Hauts-de-France - Inventaire général

reproduction soumise à autorisation du titulaire des droits d'exploitation



Projet d'établissement de bains, casino, plan du deuxième étage, par Albert Debayser, 1861 (BM Boulogne-sur-Mer, mss. 535 P, pl. 87).

Référence du document reproduit :

- [Plans d'établissement de bains, casino], plan, Albert Debayser, 1861 (BM Boulogne-sur-Mer ; mss. 535 P).

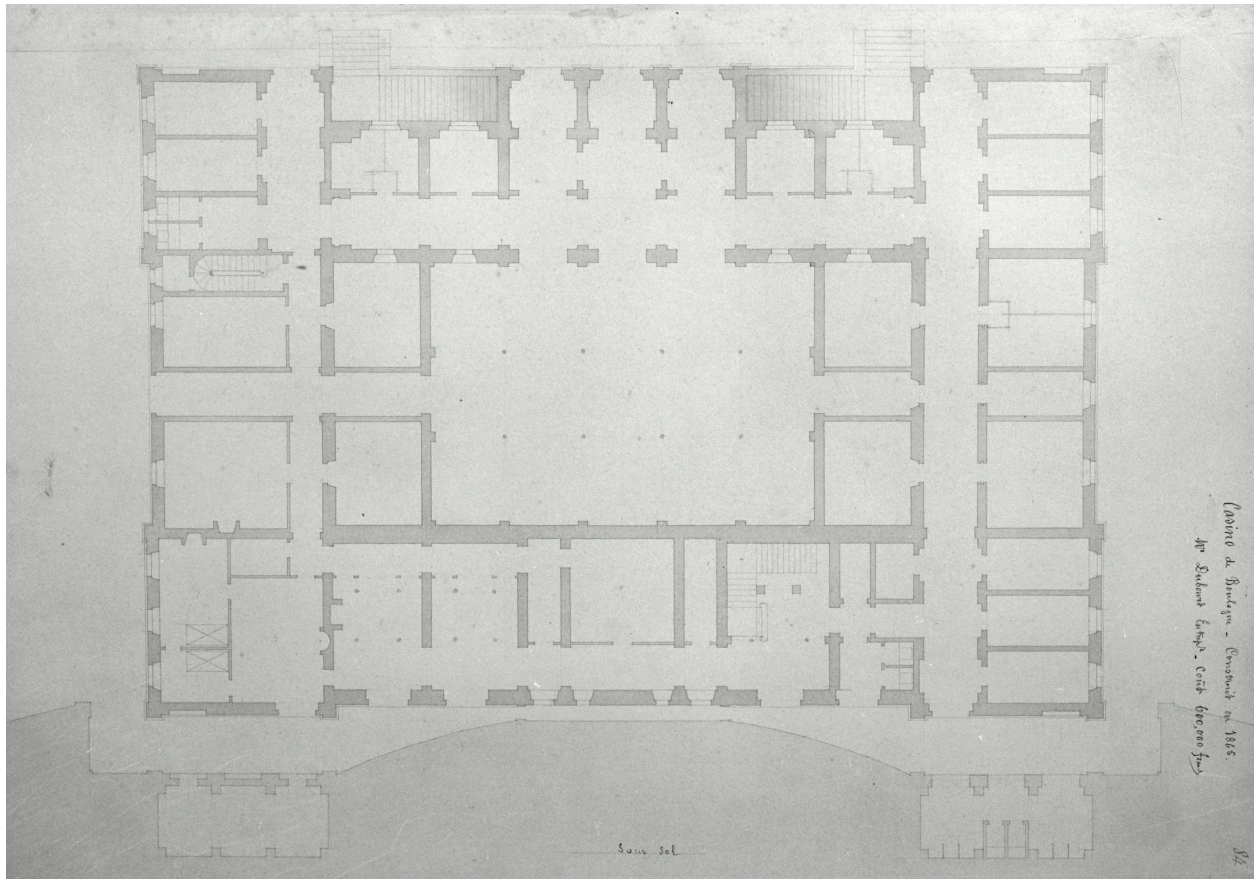
IVR31_19846200193X

Auteur de l'illustration (reproduction) : Caudroit Philippe

Date de prise de vue : 1984

(c) Région Hauts-de-France - Inventaire général

reproduction soumise à autorisation du titulaire des droits d'exploitation



Projet d'établissement de bains, casino, plan du sous-sol, par Albert Debayser, 1861 (BM Boulogne-sur-Mer, mss. 535 P, pl. 84).

Référence du document reproduit :

- [Plans d'établissement de bains, casino], plan, Albert Debayser, 1861 (BM Boulogne-sur-Mer ; mss. 535 P).

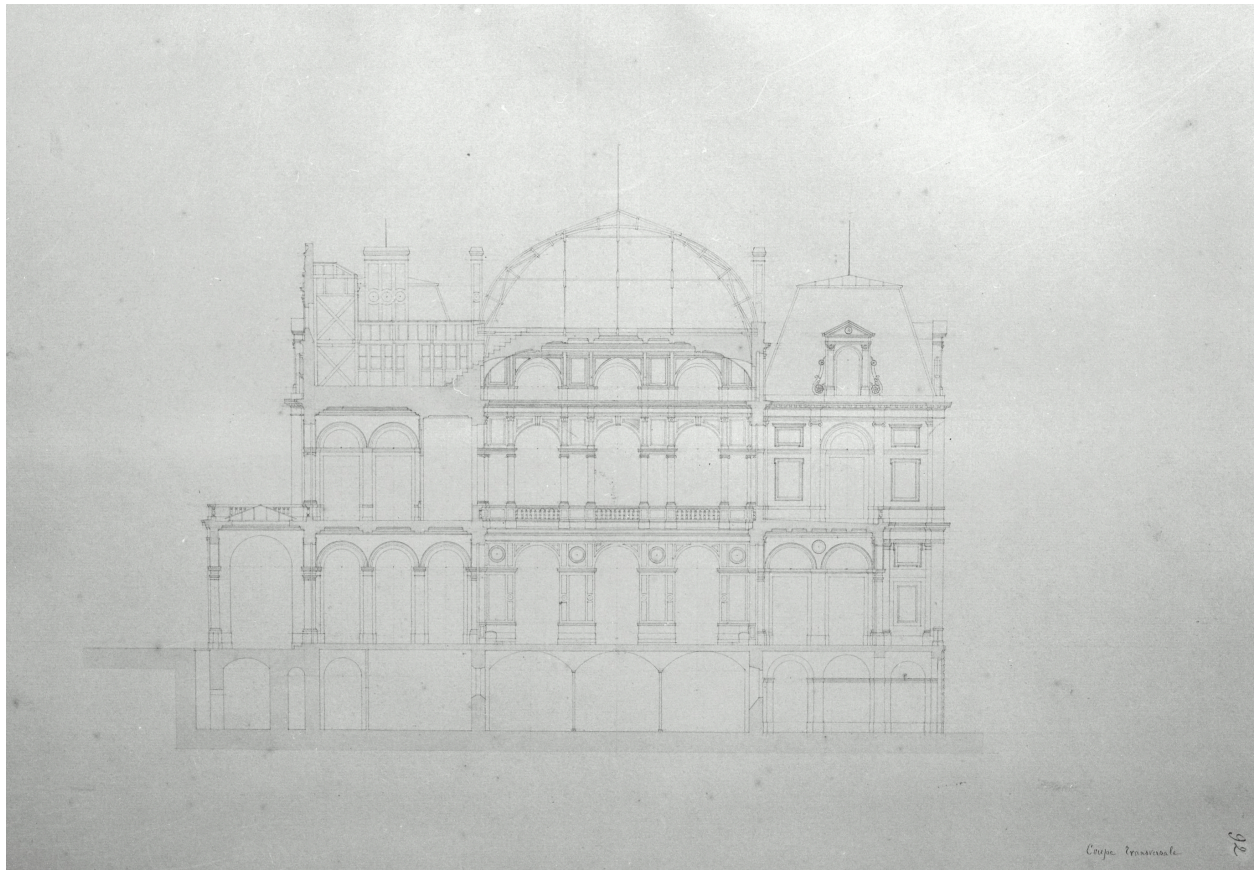
IVR31_19846200198X

Auteur de l'illustration (reproduction) : Caudroit Philippe

Date de prise de vue : 1984

(c) Région Hauts-de-France - Inventaire général

reproduction soumise à autorisation du titulaire des droits d'exploitation



Projet d'établissement de bains, casino, coupe transversale, par Albert Debayser, 1861 (BM Boulogne-sur-Mer, mss. 535 P, pl. 92).

Référence du document reproduit :

- [Plans d'établissement de bains, casino], plan, Albert Debayser, 1861 (BM Boulogne-sur-Mer ; mss. 535 P).

IVR31_19846200189X

Auteur de l'illustration (reproduction) : Caudroit Philippe

Date de prise de vue : 1984

(c) Région Hauts-de-France - Inventaire général

reproduction soumise à autorisation du titulaire des droits d'exploitation



Projet d'établissement de bains, casino, façade latérale, par Albert Debayser, 1861 (BM Boulogne-sur-Mer, mss. 535 P, pl. 90).

Référence du document reproduit :

- **[Plans d'établissement de bains, casino]**, plan, Albert Debayser, 1861 (BM Boulogne-sur-Mer ; mss. 535 P).

IVR31_19846200194X

Auteur de l'illustration (reproduction) : Caudroit Philippe

Date de prise de vue : 1984

(c) Région Hauts-de-France - Inventaire général

reproduction soumise à autorisation du titulaire des droits d'exploitation



Vue prise de la jetée de l'est, dessin, par Deroy, [s.d.] (AD Pas-de-Calais, Album monumental et archéologique).

IVR31_19836200198ZA

Auteur de l'illustration : Jean-Michel Périn

Date de prise de vue : 1983

(c) Région Hauts-de-France - Inventaire général

reproduction soumise à autorisation du titulaire des droits d'exploitation



Établissement de bains, casino, vue d'ensemble, carte postale, [s.d.] (BM Boulogne-sur-Mer, Collection cartes postales).

IVR31_19926201057XB

Auteur de l'illustration (reproduction) : Philippe Dapvriil

Date de prise de vue : 1992

(c) Région Hauts-de-France - Inventaire général

reproduction soumise à autorisation du titulaire des droits d'exploitation



Établissement de bains, casino, pris de la plage, 1900 (AC Boulogne-sur-Mer, Clichés 1900).

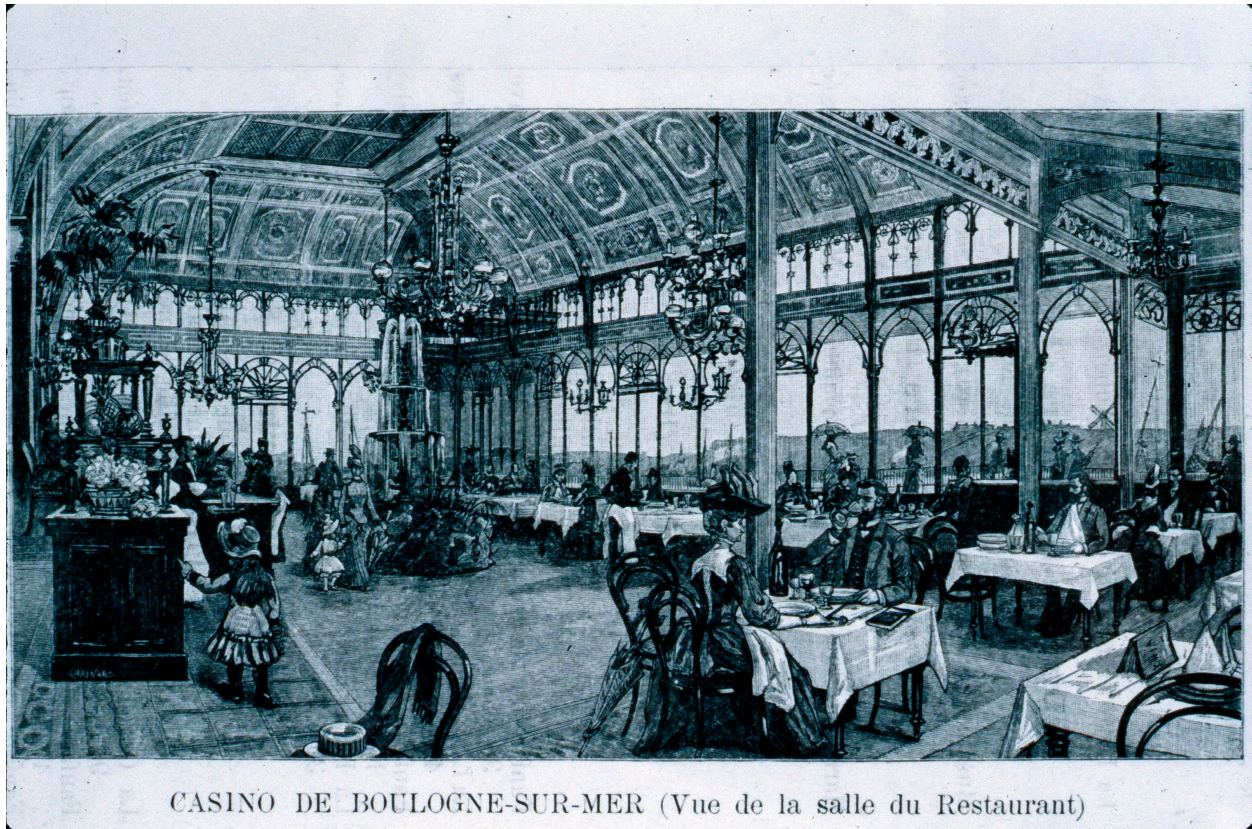
IVR31_19806202315XB

Auteur de l'illustration (reproduction) : Éric Dessert

Date de prise de vue : 1980

(c) Région Hauts-de-France - Inventaire général

reproduction soumise à autorisation du titulaire des droits d'exploitation



Établissement de bains, casino, salle de restaurant, dessin, [s.d.] (AD Pas-de-Calais, Album monumental et archéologique).

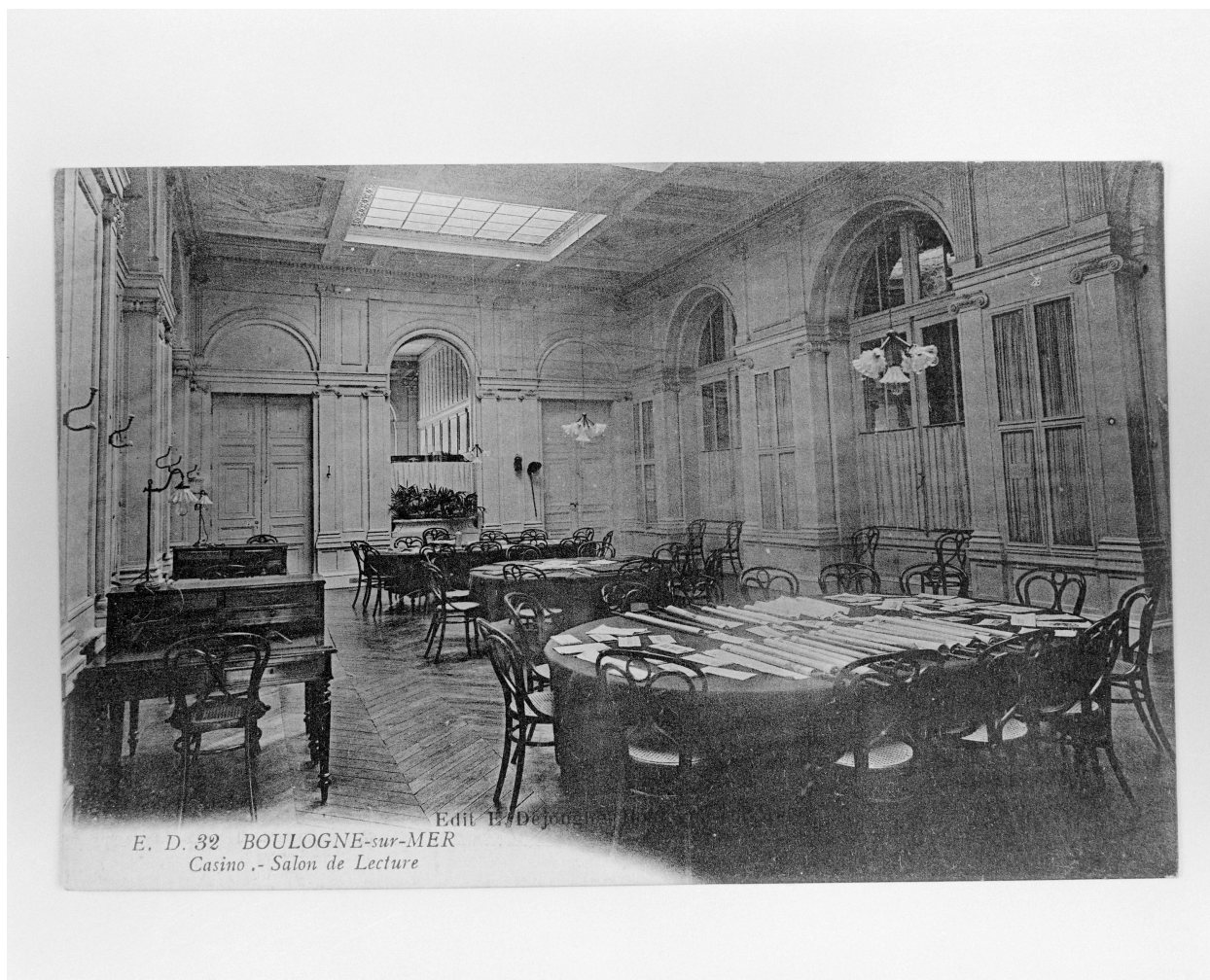
IVR31_19836200215ZA

Auteur de l'illustration : Jean-Michel Périn

Date de prise de vue : 1983

(c) Région Hauts-de-France - Inventaire général

reproduction soumise à autorisation du titulaire des droits d'exploitation



Établissement de bains, casino, salon de lecture, carte postale, [s.d.]. (AP Collection cartes postales).

IVR31_19946200470XB

Auteur de l'illustration : Pierre Thibaut

Date de prise de vue : 1994

(c) Région Hauts-de-France - Inventaire général

reproduction soumise à autorisation du titulaire des droits d'exploitation



Casino municipal, vue générale d'angle nord.

IVR31_19846200207X

Auteur de l'illustration : Philippe Caudroit

Date de prise de vue : 1984

(c) Région Hauts-de-France - Inventaire général

reproduction soumise à autorisation du titulaire des droits d'exploitation



Casino municipal, façade d'entrée nord-est.

IVR31_19846200201X

Auteur de l'illustration : Philippe Caudroit

Date de prise de vue : 1984

(c) Région Hauts-de-France - Inventaire général

reproduction soumise à autorisation du titulaire des droits d'exploitation



Casino municipal, façade nord-ouest sur rivage.

IVR31_19846200221X

Auteur de l'illustration : Philippe Caudroit

Date de prise de vue : 1984

(c) Région Hauts-de-France - Inventaire général

reproduction soumise à autorisation du titulaire des droits d'exploitation



Casino municipal, façade nord-ouest, vue d'angle.

IVR31_19846200199X

Auteur de l'illustration : Philippe Caudroit

Date de prise de vue : 1984

(c) Région Hauts-de-France - Inventaire général

reproduction soumise à autorisation du titulaire des droits d'exploitation



Casino municipal, angle nord.

IVR31_19846200219X

Auteur de l'illustration : Philippe Caudroit

Date de prise de vue : 1984

(c) Région Hauts-de-France - Inventaire général

reproduction soumise à autorisation du titulaire des droits d'exploitation



Casino municipal, pignon sud.

IVR31_19846200200X

Auteur de l'illustration : Philippe Caudroit

Date de prise de vue : 1984

(c) Région Hauts-de-France - Inventaire général

reproduction soumise à autorisation du titulaire des droits d'exploitation



Casino municipal, façade sud-est sur jardin.

IVR31_19846200220X

Auteur de l'illustration : Philippe Caudroit

Date de prise de vue : 1984

(c) Région Hauts-de-France - Inventaire général

reproduction soumise à autorisation du titulaire des droits d'exploitation