

Hauts-de-France, Pas-de-Calais  
Laventie  
cadastre de 1837 La-rue-du-Bacquerot

## **moulin à farine puis casemate 250**

### **Références du dossier**

Numéro de dossier : IA62003075  
Date de l'enquête initiale : 2012  
Date(s) de rédaction : 2014  
Cadre de l'étude : enquête thématique régionale Les ouvrages fortifiés de la Première Guerre mondiale  
Degré d'étude : étudié

### **Désignation**

Dénomination : casemate, moulin à farine  
Appellation : 250, blockhaus

### **Compléments de localisation**

Milieu d'implantation : isolé  
Références cadastrales : 1837, D2, 506 à 508 ; 2015, OD, 292

### **Historique**

Cette curieuse casemate britannique, à la destination incertaine (certains évoquent une chapelle), a été établie à une date inconnue dans les vestiges de bâtiments agricoles, peut-être un moulin, comme le laisse présumer le cadastre de 1837.  
Période(s) principale(s) : 1er quart 20e siècle

### **Description**

Nichée dans les ruines d'un bâtiment agricole (probablement un moulin à farine), situées au cœur d'un épais boqueteau, cette casemate entièrement en béton armé, se compose d'un petit couloir d'accès, au nord-ouest, débouchant, dans le prolongement, sur une petite salle voûtée dont l'extrémité se termine en cul-de-four. Cette particularité, unique sur le secteur, ainsi qu'un bourrelet de béton, situé sous l'une des deux baies et rappelant une console, accentue encore l'impression d'être dans une chapelle. La seconde baie, beaucoup plus large que la précédente ouvre vers le nord-est, détail surprenant compte-tenu de la relative proximité des lignes allemandes (1400 mètres)

### **Éléments descriptifs**

Matériau(x) du gros-oeuvre, mise en oeuvre et revêtement : béton, béton armé  
Matériau(x) de couverture : béton en couverture  
Étage(s) ou vaisseau(x) : en rez-de-chaussée  
Type(s) de couverture : terrasse

### **Typologies et état de conservation**

État de conservation : désaffecté, inégal suivant les parties

### **Statut, intérêt et protection**

Cette casemate possède une voûte en béton armé soignée se terminant en en cul-de-four. Il s'agit peut-être d'une ancienne chapelle.  
Intérêt de l'œuvre : vestiges de guerre, à signaler

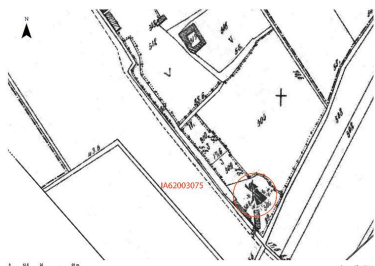
Éléments remarquables : casemate  
Statut de la propriété : propriété privée

## Références documentaires

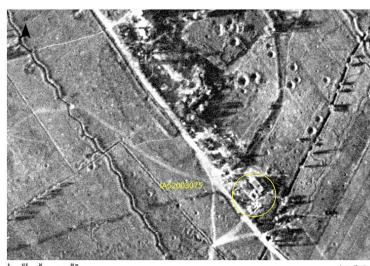
### Documents figurés

- Laventie. Plan cadastral, 1837, section D2 (AD Pas-de-Calais ; 3P 491-17).
- Photographie aérienne du 03/03/1918 (Imperial War Museum, Londres ; 30499).

## Illustrations



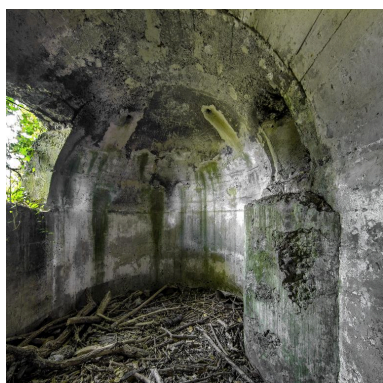
Moulin à vent sur le futur emplacement de l'édifice.  
Extrait du plan cadastral de Laventie, 1837, f. D2.  
Phot. Jean-Marc Ramette  
IVR32\_20176200509NUCA



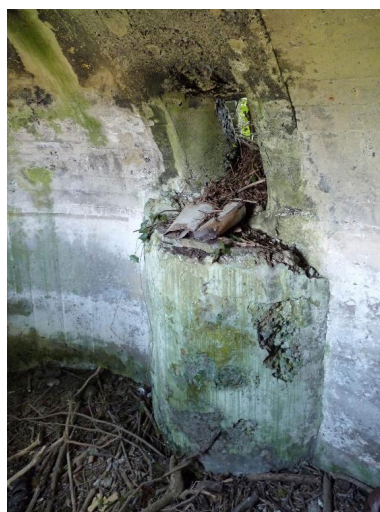
Position de l'édifice sur une photographie aérienne britannique du 3 mars 1918  
Phot. Jean-Marc Ramette  
IVR32\_20176200510NUCA



Situation de l'édifice sur une photographie aérienne de 2015  
Phot. Jean-Marc Ramette  
IVR32\_20176200511NUCA



Vue intérieure de l'édifice, vers le sud-est  
Phot. Jean-Marc Ramette  
IVR32\_20166200257NUCA



Ouverture sur le sud-ouest  
Phot. Jean-Marc Ramette  
IVR32\_20166200618NUC



Couloir de sortie de l'édifice, vers le nord-ouest  
Phot. Jean-Marc Ramette  
IVR32\_20166200258NUCA

## Dossiers liés

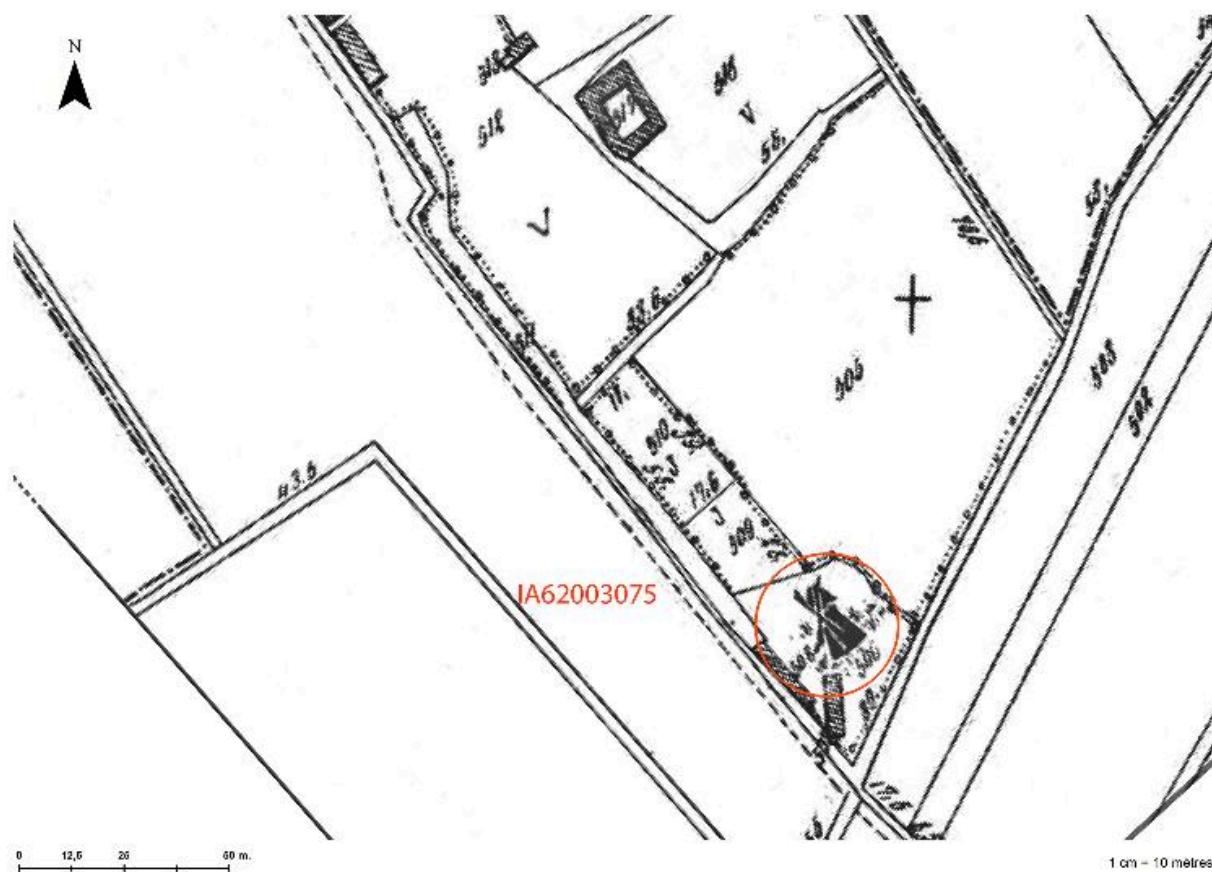
### Dossiers de synthèse :

Les ouvrages fortifiés de la première guerre mondiale : le Champ de bataille des Weppes - dossier de présentation (IA59005044)

### Oeuvre(s) contenue(s) :

Auteur(s) du dossier : Jean-Marc Ramette

Copyright(s) : (c) Région Hauts-de-France - Inventaire général



Moulin à vent sur le futur emplacement de l'édifice. Extrait du plan cadastral de Laventie, 1837, f. D2.

Référence du document reproduit :

- **Laventie. Plan cadastral, 1837, section D2** (AD Pas-de-Calais ; 3P 491-17).

IVR32\_20176200509NUCA

Auteur de l'illustration : Jean-Marc Ramette

(c) Région Hauts-de-France - Inventaire général ; (c) Département du Pas-de-Calais - Archives départementales  
reproduction soumise à autorisation du titulaire des droits d'exploitation



Position de l'édifice sur une photographie aérienne britannique du 3 mars 1918

Référence du document reproduit :

- **Photographie aérienne du 03/03/1918** (Imperial War Museum, Londres ; 30499).

IVR32\_20176200510NUCA

Auteur de l'illustration : Jean-Marc Ramette

(c) Région Hauts-de-France - Inventaire général ; (c) Imperial War Museum, London, United-Kingdom  
reproduction interdite



Situation de l'édifice sur une photographie aérienne de 2015

IVR32\_20176200511NUCA

Auteur de l'illustration : Jean-Marc Ramette

(c) Région Hauts-de-France - Inventaire général ; (c) IGN  
reproduction soumise à autorisation du titulaire des droits d'exploitation



Vue interieur de l'édifice, vers le sud-est

IVR32\_20166200257NUCA

Auteur de l'illustration : Jean-Marc Ramette

(c) Région Hauts-de-France - Inventaire général

reproduction soumise à autorisation du titulaire des droits d'exploitation



Ouverture sur le sud-ouest

IVR32\_20166200618NUC

Auteur de l'illustration : Jean-Marc Ramette

(c) Région Hauts-de-France - Inventaire général

reproduction soumise à autorisation du titulaire des droits d'exploitation





Couloir de sortie de l'édifice, vers le nord ouest

IVR32\_20166200258NUCA

Auteur de l'illustration : Jean-Marc Ramette

(c) Région Hauts-de-France - Inventaire général

reproduction soumise à autorisation du titulaire des droits d'exploitation