

Hauts-de-France, Aisne  
Soissons  
Cathédrale Saint-Gervais-Saint-Protais, place Cardinal-Binet

## Calice

### Références du dossier

Numéro de dossier : IM02005346  
Date de l'enquête initiale : 2004  
Date(s) de rédaction : 2012  
Cadre de l'étude : mobilier et objets religieux la cathédrale de Soissons  
Degré d'étude : étudié

### Désignation

Dénomination : calice  
Titres :

### Compléments de localisation

Milieu d'implantation : en ville

### Historique

Ce calice en argent doré est l'œuvre de l'orfèvre lyonnais Thomas-Joseph Armand-Calliat, dont il porte le poinçon. L'activité de l'orfèvre (1854-1901) coïncide à quelques années près avec la seconde moitié du 19<sup>e</sup> siècle. Néanmoins, le style de l'objet incite à en placer la réalisation dans le troisième quart du 19<sup>e</sup> siècle. En effet, ce calice ne présente aucune référence à l'art médiéval, influence omniprésente dans l'orfèvrerie de la fin du 19<sup>e</sup> siècle. Au contraire, la forme et la composition rattachent cette œuvre à la production de la première moitié du 19<sup>e</sup> siècle, tandis que le style du décor (tant l'ornementation que les sujets figurés) renvoie à l'art des 17<sup>e</sup> et 18<sup>e</sup> siècles. Le médaillon qui reproduit "*La Vierge de Séville*", tableau de Murillo conservé au Louvre, témoigne de cette influence stylistique.

Rien de précis n'est connu sur l'histoire de l'objet ni sur son lien avec la cathédrale de Soissons.

Période(s) principale(s) : 3<sup>e</sup> quart 19<sup>e</sup> siècle

Stade de la création :

Auteur(s) de l'oeuvre : Bartolomé Estebán Murillo, Thomas-Joseph Armand-Calliat (orfèvre)

Lieu d'exécution : Rhône-Alpes, Rhône, Lyon

### Description

Le calice, réalisé en argent doré, se compose de quatre éléments emboîtés ou vissés : un pied au contour chantourné, une tige comportant un nœud piriforme entre deux collerettes, enfin une coupe de plan circulaire qui est emboîtée dans une fausse-coupe ajourée. L'objet, à l'exception de la coupe, est recouvert d'un décor en bas-relief, repoussé et ciselé. Le pied et la fausse-coupe sont ornés chacun de trois médaillons figurés, octogonaux sur le pied et ovales sur la fausse-coupe. Ces médaillons, repoussés et ciselés, ont été réalisés à part, puis rapportés et soudés au calice.

### Éléments descriptifs

Catégorie(s) technique(s) : orfèvrerie

Éléments structurels, forme, fonctionnement : plan, chantourné

Matériaux : argent (en plusieurs éléments) : fondu, découpé, repoussé, poli, doré, ajouré, ciselé, décor dans la masse, décor en bas relief, décor rapporté

#### Mesures :

h = 28,4 ; d = 16. Ce diamètre est celui du pied. Le diamètre de la coupe égale 9 cm.

#### Représentations :

Le pied est orné de feuillages et de cuirs, alternant avec trois médaillons figurés octogonaux. Le premier représente une Sainte Famille "élargie". La Vierge est assise de trois-quarts. Jésus enfant est debout sur les genoux de sa Mère. Devant eux, est agenouillée sainte Elisabeth qui étreint le petit saint Jean-Baptiste, drapé dans une peau d'animal. Saint Jean-Baptiste tend une croix à l'Enfant Jésus qui la saisit. Un agneau, couché aux pieds du groupe, observe le petit saint Jean. Les personnages du médaillon sont un empreint à une Sainte-Famille de Murillo, dite "*La Vierge de Séville*". Le deuxième médaillon renferme un Baptême du Christ qui respecte l'iconographie traditionnelle. Le Christ, les mains jointes, est agenouillé devant saint Jean-Baptiste, attitude peu fréquente. Enfin, le troisième médaillon montre sainte Marie-Madeleine agenouillée de profil au pied de la croix qu'elle étreint. Le Christ en croix se détache à l'avant des murailles d'une ville, censée représenter Jérusalem.

Le nœud, à la base godronnée, comporte un décor de palmettes, d'épis de blé, de vigne et de roseaux. Le blé et la vigne sont les principaux symboles eucharistiques, tandis que le roseau est une allusion à l'eau qui est mêlée au vin dans le calice au cours de la messe, symbole de l'union des membres de l'Église au Christ. Les collerettes sont entourées d'une frise de perles, ou de perles et de fusaroles.

Sur la fausse-coupe, une combinaison de palmettes, volutes et feuillages, alterne avec trois médaillons figurés. Ces médaillons ovales sont occupés par les allégories des Vertus théologiques, sous l'apparence de trois femmes vues à mi-corps. La Foi, de face, tient la croix et le calice avec l'hostie. L'Espérance, de profil et les mains jointes, est accompagnée de l'ancre traditionnelle. La Charité, de face, étreint des enfants contre elle.

Inscriptions & marques : poinçon de maître, garantie gros ouvrages 1er titre départements 1838-1973

#### Précisions et transcriptions :

Les deux poinçons sont insculpés au bord de la coupe et sur le pied. Le poinçon de 1er titre porte le différent de Lyon. Le poinçon de maître est celui de l'orfèvre lyonnais Thomas-Joseph Armand-Calliat, insculpé en 1854 et utilisé jusqu'à sa mort en 1901, puis repris par ses successeurs (initiales ACS, en dessous d'une abeille, dans un losange horizontal).

#### État de conservation

bon état

La patène n'a pas été retrouvée. La dorure s'use par endroits.

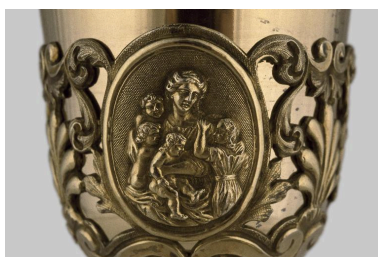
#### Statut, intérêt et protection

Statut de la propriété : propriété de l'Etat

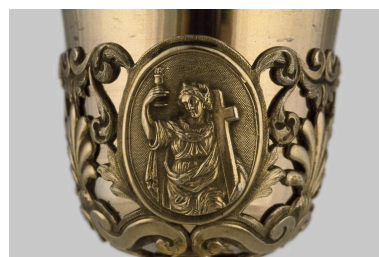
#### Illustrations



Vue générale.  
Phot. Irwin Leullier  
IVR22\_20010202439XA



Détail de la fausse-coupe :  
allégorie de la Charité.  
Phot. Irwin Leullier  
IVR22\_20010202216ZA



Détail de la fausse-coupe :  
allégorie de la Foi.  
Phot. Irwin Leullier  
IVR22\_20010202217ZA



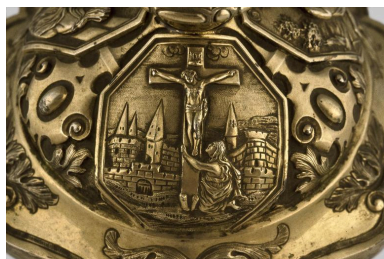
Détail de la fausse-coupe :  
allégorie de l'Espérance.  
Phot. Irwin Leullier  
IVR22\_20010202218ZA



Détail du pied : le Baptême du Christ.  
Phot. Irwin Leullier  
IVR22\_20010202219ZA



Détail du pied : la Sainte Famille.  
Phot. Irwin Leullier  
IVR22\_20010202220ZA



Détail du pied : le Christ  
en croix, et sainte Marie-  
Madeleine au pied de la croix.  
Phot. Irwin Leullier  
IVR22\_20010202221ZA

## Dossiers liés

### Oeuvre(s) contenue(s) :

### Oeuvre(s) en rapport :

Présentation du mobilier de la cathédrale Saint-Gervais-Saint-Protais de Soissons (IM02002751) Hauts-de-France, Aisne, Soissons, Cathédrale Saint-Gervais-Saint-Protais, place Cardinal-Binet

Auteur(s) du dossier : Christiane Riboulleau, Martine Plouvier

Copyright(s) : (c) Région Hauts-de-France - Inventaire général



Vue générale.

IVR22\_20010202439XA

Auteur de l'illustration : Irwin Leullier

(c) Ministère de la culture - Inventaire général ; (c) Département de l'Aisne ; (c) AGIR-Pic  
reproduction soumise à autorisation du titulaire des droits d'exploitation



Détail de la fausse-coupe : allégorie de la Charité.

IVR22\_20010202216ZA

Auteur de l'illustration : Irwin Leullier

(c) Ministère de la culture - Inventaire général ; (c) Département de l'Aisne ; (c) AGIR-Pic  
reproduction soumise à autorisation du titulaire des droits d'exploitation



Détail de la fausse-coupe : allégorie de la Foi.

IVR22\_20010202217ZA

Auteur de l'illustration : Irwin Leullier

(c) Ministère de la culture - Inventaire général ; (c) Département de l'Aisne ; (c) AGIR-Pic  
reproduction soumise à autorisation du titulaire des droits d'exploitation



Détail de la fausse-coupe : allégorie de l'Espérance.

IVR22\_20010202218ZA

Auteur de l'illustration : Irwin Leullier

(c) Ministère de la culture - Inventaire général ; (c) Département de l'Aisne ; (c) AGIR-Pic  
reproduction soumise à autorisation du titulaire des droits d'exploitation



Détail du pied : le Baptême du Christ.

IVR22\_20010202219ZA

Auteur de l'illustration : Irwin Leullier

(c) Ministère de la culture - Inventaire général ; (c) Département de l'Aisne ; (c) AGIR-Pic  
reproduction soumise à autorisation du titulaire des droits d'exploitation





Détail du pied : la Sainte Famille.

IVR22\_20010202220ZA

Auteur de l'illustration : Irwin Leullier

(c) Ministère de la culture - Inventaire général ; (c) Département de l'Aisne ; (c) AGIR-Pic  
reproduction soumise à autorisation du titulaire des droits d'exploitation



Détail du pied : le Christ en croix, et sainte Marie-Madeleine au pied de la croix.

IVR22\_20010202221ZA

Auteur de l'illustration : Irwin Leullier

(c) Ministère de la culture - Inventaire général ; (c) Département de l'Aisne ; (c) AGIR-Pic  
reproduction soumise à autorisation du titulaire des droits d'exploitation