

Hauts-de-France, Oise  
Beauvais  
cathédrale Saint-Pierre

## Verrière hagiographique dite vitrail de Roncherolles (baie 25)

### Références du dossier

Numéro de dossier : IM60000823  
Date de l'enquête initiale : 1999  
Date(s) de rédaction : 2000, 2014  
Cadre de l'étude : mobilier et objets religieux la cathédrale de Beauvais  
Degré d'étude : étudié

### Désignation

Dénomination : verrière  
Précision sur la dénomination : verrière hagiographique ; verrière figurée  
Appellations : Vitrail de Roncherolles  
Titres : Piéta avec saint Louis, saint François d'Assise et donateurs , Couronnement de la Vierge , Calvaire avec saint Hubert et saint Christophe

### Compléments de localisation

Milieu d'implantation : en ville  
Emplacement dans l'édifice : chapelle Sainte-Barbe (baie 25)

### Historique

Cette grande verrière, réalisée en 1522, est attribuée à Engrand Le Prince dont on reconnaît indubitablement le style. Elle est dite "de Roncherolles" du nom de ses commanditaires, Louis de Roncherolles, gouverneur de Péronne, Roye et Montdidier, et de son épouse Françoise d'Halluin. Le paiement de cette verrière apparaît dans le registre des délibérations capitulaires. En effet, en 1522, Louis d'Hucqueville de Roncherolles échangea contre une verrière le règlement des droits seigneuriaux que lui devait le chapitre pour des biens sis à Auneuil (environ 100 livres).

L'iconographie reflète les dévotions du commanditaire, particulièrement dévoué à saint Hubert à qui il dédia une chapelle dans son château de Roncherolles près de Rouen. Quant à saint Louis, il représente à la fois le saint patron du commanditaire et l'emblème des rois de France, dont Louis de Roncherolles étaient l'un des serviteurs.

Les compositions sont en partie inspirées de gravures de Dürer, comme par exemple le corps du Christ dans la Pietà, probablement inspiré de la Mise au tombeau gravée par l'artiste en 1509. La verrière témoigne aussi du renouveau de l'art du vitrail au 16e siècle qui se rapproche et s'inspire de plus en plus des tableaux.

Au milieu du 19e siècle, la verrière occupait les deux baies de la chapelle. Les scènes du registre inférieur se trouvaient dans la baie 25 et celles du registre supérieur dans la baie 23. C'est probablement lors de son remontage dans la baie 25 que la verrière fut restaurée.

Période(s) principale(s) : 1er quart 16e siècle

Dates : 1522 (porte la date)

Auteur(s) de l'oeuvre : Engrand Le Prince (verrier)

Auteur de l'oeuvre source : Albrecht Dürer (d'après)

Personne(s) liée(s) à l'histoire de l'oeuvre : Louis de Roncherolles (donateur), Françoise d' Halluin (donateur)

:

## Description

La verrière prend place dans une baie à trois lancettes trilobées juxtaposées et un tympan ajouré. Chaque lancette comprend douze panneaux superposés (têtes de lancettes comprises). L'ensemble est en verre soufflé et les détails sont peints en grisaille et jaune d'argent.

### Éléments descriptifs

Catégorie(s) technique(s) : vitrail

Éléments structurels, forme, fonctionnement : lancette, 3, polylobé, juxtaposé ; tympan ajouré ; jour de réseau

Matériaux : verre soufflé, polychrome, grisaille sur verre, jaune d'argent

Mesures :

Dimensions totales : h = 1100 ; la = 300.

Représentations :

Les trois lancettes sont divisées en deux registres iconographiques. Dans le registre inférieur, une Pietà est encadrée par les donateurs présentés par leur saint patron : saint Louis (à gauche), portant son manteau fleurdelisé et le collier de l'ordre de Saint-Michel, présente Louis de Roncherolles agenouillé en prière et vêtu d'une armure ; saint François d'Assise (à droite) présente Françoise d'Halluin agenouillée en prière devant un livre. En arrière-plan se trouve une ville figurée en grisaille. Dans le registre supérieur de la lancette centrale, se trouve un Calvaire : le Christ est figuré entre la Vierge (à gauche) et saint Jean (à droite). De part et d'autre du Calvaire, sont placés : saint Hubert en prière (à gauche), accompagné d'un ange portant une étole et des attributs relatifs à sa passion pour la chasse (un cor de chasse, trois chiens, un cheval et un cerf) ; et saint Christophe (à droite) portant le Christ enfant sur ses épaules, ainsi qu'une branche de palmier. Les soufflets du tympan accueillent le Couronnement de la Vierge. La Vierge prend place dans le soufflet central, entourée de Dieu le Père (à gauche) et du Christ (à droite). Une représentation de la cathédrale de Beauvais figure aussi dans le tympan.

Inscriptions & marques : inscription (peint, sur l'oeuvre), date (peint, sur l'oeuvre), armoiries

Précisions et transcriptions :

Inscription sur l'auréole de saint François : L'AN MIL VC XXII DURANT LA FAMINE CAGR... E... ANT MORT CESTE VERRIERE.

Nombreuses armoiries (description en annexe), notamment : armes de Louis de Roncherolles en bas à gauche, de Françoise d'Halluin en bas à droite, armes de l'évêché et du chapitre de Beauvais.

### État de conservation

oeuvre restaurée

### Statut, intérêt et protection

Intérêt de l'œuvre : à signaler

Protections : classé au titre immeuble, 1840

Statut de la propriété : propriété de l'Etat

### Références documentaires

#### Documents d'archive

- BnF. NAF 6096. **Papiers archéologiques du baron De Guilhermy.**  
fol. 153
- BM Beauvais. **Collection Bucquet-Aux Cousteaux**, tome 28.  
p. 253

## Bibliographie

- BARRAUD, Pierre-Constant (Abbé). **Description des vitraux des chapelles de la cathédrale de Beauvais.** *Mémoires de la Société académique d'archéologie, sciences et arts du département de l'Oise.* Beauvais : A. Desjardins, 1856.  
p. 52-55
- BONNET-LABORDERIE, Philippe. **Le vitrail dit "de Roncherolles" à la cathédrale de Beauvais.** *Saint-Martin-aux-Bois et le duché d'Halluin. Bulletin du GEMOB*, 1978, n° 4.  
p. 10-11
- BONNET-LABORDERIE, Philippe. **La Cathédrale Saint-Pierre de Beauvais.** La Mie-au-Roy : GEMOB, 1978 (Histoire et architecture).  
p. 184
- [Exposition. Paris, Musée des arts décoratifs. 1953]. **Vitraux de France** : exposition organisée par l'Union centrale des arts décoratifs avec le concours du service des Monuments historiques. Réd. GRODECKI, Louis, VERRIER, Jean, GUERIN, Jacques. Paris : Musée des arts décoratifs, 1953.  
p. 96-97
- FRANCE. Corpus Vitrearum Medii Aevi. **Les vitraux de Paris, de la Région parisienne, de la Picardie et du Nord-Pas-de-Calais.** Recensement des vitraux anciens de la France, vol. 1. Paris : éditions du CNRS, 1978.  
p. 179
- DESJARDINS, Gustave. **Histoire de la cathédrale de Beauvais.** Beauvais : Victor Pineau, 1865.  
p. 54
- LEBLOND, Victor. **L'art et les artistes en Ile-de-France au XVIe siècle (Beauvais et Beauvaisis) d'après les minutes notariales.** Paris : E. Champion, 1921.  
p. 30
- LEBLOND, Victor. **La Cathédrale de Beauvais.** Paris : Henri Laurens, 1926 (Petites monographies des Grands Edifices).  
p. 71-72
- PICARDIE. Inventaire général des monuments et des richesses artistiques de la France. **La cathédrale Saint-Pierre de Beauvais, architecture, mobilier et trésor.** Réd. Judith Förstel, Aline Magnien, Florian Meunier et al. ; fotogr. Laurent Jumel, Thierry Lefébure, Irwin Leullier. Amiens : AGIR-Pic, 2000 (Images du Patrimoine, 194).  
p. 54-55
- WOILLEZ, Emmanuel. **Description de la cathédrale de Beauvais, accompagnée du plan, des vues et des détails remarquables du monument et précédée d'un résumé des principaux événements qui s'y rattachent.** Paris : Derache, Beauvais : Caux-Porquier, 1838.  
p. 15

## Liens web

- La Mise au tombeau d'Albrecht Dürer. : [http://www.culture.gouv.fr/public/mistral/joconde\\_fr?ACTION=RETROUVER&FIELD\\_3=AUTR&VALUE\\_3=DURER%20ALBRECHT&FIELD\\_8=LOCA&VALUE\\_8=STRASBOURG&FIELD\\_9=DMIS&VALUE\\_9=2013%2F06%2F10&NUMBER=%28%28DURER%20ALBRECHT%29%20%3AAUTR%20%20ET%20%20%28%28STRASBOURG%29%20%3ALOCA%20%20ET%20%20%28%282013%2F06%2F10%29%20%3ADMIS%20%29%29&USRNAME=nobody&USRPWD=4%24%2534P&SPEC=5&SYN=1&IMLY=&MAX1=1&MAX2=1&MAX3=1](http://www.culture.gouv.fr/public/mistral/joconde_fr?ACTION=RETROUVER&FIELD_3=AUTR&VALUE_3=DURER%20ALBRECHT&FIELD_8=LOCA&VALUE_8=STRASBOURG&FIELD_9=DMIS&VALUE_9=2013%2F06%2F10&NUMBER=%28%28DURER%20ALBRECHT%29%20%3AAUTR%20%20ET%20%20%28%28STRASBOURG%29%20%3ALOCA%20%20ET%20%20%28%282013%2F06%2F10%29%20%3ADMIS%20%29%29&USRNAME=nobody&USRPWD=4%24%2534P&SPEC=5&SYN=1&IMLY=&MAX1=1&MAX2=1&MAX3=1)

## Annexe 1

### Les armoiries présentes dans le vitrail

#### Les armoiries présentes dans le vitrail

##### A. Lancettes

###### Registre inférieur :

- A gauche : armes de Louis de Roncherolles (**écu 1**) : écartelé, aux 1 et au 4 d'argent à deux fasces de gueules ; aux 2 et 3 d'argent à la croix de gueules chargée de cinq coquilles d'or ; sur le tout, d'or au lion de sable.
- A droite : armes de son épouse, Françoise d'Halluin (**écu 2**) : mi-parti, au 1 : écartelé, en a : d'argent à deux fasces de gueules, en b : d'argent à la croix de gueules chargée de cinq coquilles d'or (armes de son époux) ; au 2 : d'argent à deux lions de sable, en abîme : demi-écu d'azur à la fasce d'or. Ce demi-écu est abîmé, il faut sans doute restituer : d'azur à la fasce d'or accompagnées de (n) billettes du même, la moitié 2 de l'écu formant alors les armes de Louis d'Halluin (armes d'Halluin et de Piennes en abîme), père de la donatrice.

###### Registre supérieur :

A gauche (près de saint Hubert), deux écus :

- **écu 3** : écartelé, aux 1 et au 4 d'argent à deux fasces de gueules ; aux 2 et 3 d'argent à la croix de gueules chargée de six coquilles d'or ; sur le tout, de gueules à trois pals d'argent, au chef d'or.
- **écu 4** : de gueules à trois pals de vair, au chef d'argent. A l'origine le chef était probablement d'or, le jaune d'argent s'étant perdu. On peut donc restituer ici les armes des Châtillon (Marguerite de Châtillon était la mère de Louis de Roncherolles).

A droite (près de saint Christophe), trois écus :

- **écu 5** : de gueules à la croix d'or cantonnée de quatre clés du même (armes du chapitre de la cathédrale).
- **écu 6** : d'azur à la fasce d'or, accompagnée de six billettes (?) du même, 3 en chef et 3 en pointe (armes de Piennes).
- **écu 7** : de gueules au chevron d'hermine, à une étoile d'argent en pointe. Il faut restituer : à trois étoiles d'argent (cf. Barraud, p. 54) qui sont les armes de Lorgeril, ou : à trois étoiles d'or (avec la perte du jaune d'argent), qui sont les armes de Jeanne de Gistelles, mère de Françoise d'Halluin.

Au sommet des trois lancettes :

- **écu 8** (moderne) : d'azur à deux fasces d'argent (armes de la famille de Marigny : cf. Barraud, p. 52).
- **écu 9** : d'or à la croix de gueules cantonnée de quatre clés du même (armes de l'évêché de Beauvais).

##### B. Tympan

- **Écu 10** (moderne) : écartelé, aux 1 et 4 : de gueules au sautoir d'argent, aux 2 et 3 : d'or à la croix de sable.
- **Écu 11** : d'azur semé de billettes d'or, à deux bars adossés d'argent. Écu également moderne d'après l'abbé Barraud (p. 54) qui l'identifie comme armes de la famille de Rouville.

## Illustrations



Vue d'ensemble.  
Phot. Thierry Lefébure  
IVR22\_19996001702VA



Vue du registre inférieur de  
la lancette gauche : Louis de  
Roncherolles présenté par saint Louis.  
Phot. Thierry Lefébure  
IVR22\_19996001588VA



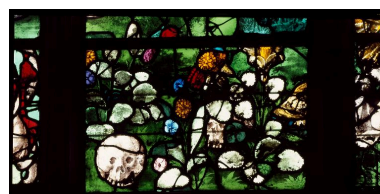
Vue du registre supérieur de la  
lancette gauche et de la lancette  
centrale : saint Hubert et le Calvaire.  
Phot. Thierry Lefébure  
IVR22\_19976000464XA



Vue de détail, registre inférieur de la lancette centrale : la Vierge de Pitié.  
Phot. Thierry Lefébure  
IVR22\_19976000462XA



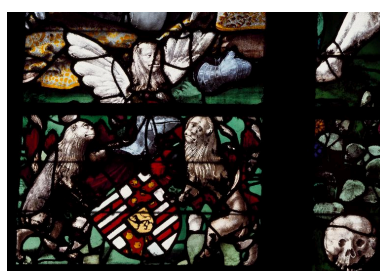
Vue du registre inférieur de la lancette droite : saint François et la donatrice Françoise d'Halluin.  
Phot. Thierry Lefébure  
IVR22\_19976000461XA



Vue de détail de la lancette centrale :  
deux crânes parmi les fleurs.  
Phot. Thierry Lefébure  
IVR22\_19976000463XA



Vue de détail, registre inférieur  
de la lancette droite : armoiries.  
Phot. Thierry Lefébure  
IVR22\_19976000460XA



Détail des armoiries de  
Louis de Roncherolles.  
Phot. Thierry Lefébure  
IVR22\_19996001601XA

## Dossiers liés

Oeuvre(s) contenue(s) :

Oeuvre(s) en rapport :

Le mobilier de la cathédrale Saint-Pierre de Beauvais (IM60000772) Hauts-de-France, Oise, Beauvais

Auteur(s) du dossier : Judith Förstel, Léa Vernier  
Copyright(s) : (c) Région Hauts-de-France - Inventaire général



Vue d'ensemble.

IVR22\_19996001702VA

Auteur de l'illustration : Thierry Lefébure

(c) Région Hauts-de-France - Inventaire général

reproduction soumise à autorisation du titulaire des droits d'exploitation





Vue du registre inférieur de la lancette gauche : Louis de Roncherolles présenté par saint Louis.

IVR22\_19996001588VA

Auteur de l'illustration : Thierry Lefébure

(c) Région Hauts-de-France - Inventaire général

reproduction soumise à autorisation du titulaire des droits d'exploitation



Vue du registre supérieur de la lancette gauche et de la lancette centrale : saint Hubert et le Calvaire.

IVR22\_19976000464XA

Auteur de l'illustration : Thierry Lefébure

(c) Région Hauts-de-France - Inventaire général

reproduction soumise à autorisation du titulaire des droits d'exploitation



Vue de détail, registre inférieur de la lancette centrale : la Vierge de Pitié.

IVR22\_19976000462XA

Auteur de l'illustration : Thierry Lefébure

(c) Région Hauts-de-France - Inventaire général

reproduction soumise à autorisation du titulaire des droits d'exploitation



Vue du registre inférieur de la lancette droite : saint François et la donatrice Françoise d'Halluin.

IVR22\_19976000461XA

Auteur de l'illustration : Thierry Lefébure

(c) Région Hauts-de-France - Inventaire général

reproduction soumise à autorisation du titulaire des droits d'exploitation



Vue de détail de la lancette centrale : deux crânes parmi les fleurs.

IVR22\_19976000463XA

Auteur de l'illustration : Thierry Lefébure

(c) Région Hauts-de-France - Inventaire général

reproduction soumise à autorisation du titulaire des droits d'exploitation



Vue de détail, registre inférieur de la lancette droite : armoiries.

IVR22\_19976000460XA

Auteur de l'illustration : Thierry Lefébure

(c) Région Hauts-de-France - Inventaire général

reproduction soumise à autorisation du titulaire des droits d'exploitation



Détail des armoiries de Louis de Roncherolles.

IVR22\_19996001601XA

Auteur de l'illustration : Thierry Lefébure

(c) Région Hauts-de-France - Inventaire général

reproduction soumise à autorisation du titulaire des droits d'exploitation