

Hauts-de-France, Somme
Favières
44 rue des Forges

Ferme

Références du dossier

Numéro de dossier : IA80007300
Date de l'enquête initiale : 2005
Date(s) de rédaction : 2005
Cadre de l'étude : inventaire préliminaire arrière-pays maritime picard
Degré d'étude : étudié

Désignation

Dénomination : ferme
Parties constituantes non étudiées : cour, étable, étable à chevaux, porcherie, four à pain, grange, bergerie

Compléments de localisation

Milieu d'implantation : en village
Références cadastrales : 1828. C 258, 261, 262 ; 2004, C1, 79-82

Historique

Cette ferme figure sur le cadastre napoléonien selon un plan similaire. Le logis est encore à son emplacement et tous les éléments entourant la cour également. Mais la plupart de ces bâtiments ont été reconstruits, à des périodes différentes. Les étables situées le long de la rue sont datées de 1900 par fers d'ancrage. Le bâtiment long situé au sud de la propriété, parallèlement la voie de circulation, était encore en place récemment ; il fut détruit suite à un incendie (renseignement du propriétaire). Il s'agissait d'une grange en torchis et pans de bois sur soubassement en galets. Le second bâtiment, également au sud, plus petit, a été détruit à une époque indéterminée tout comme celui longeant la rue à l'est de l'entrée. Il s'agissait d'étables à vaches et à veaux, d'après le propriétaire, à l'origine bergerie.

Période(s) principale(s) : 1ère moitié 19e siècle, 1er quart 20e siècle, 2e quart 20e siècle
Dates : 1900 (porte la date, daté par travaux historiques)

Description

Exploitation agricole toujours en activité, cet ensemble se compose de bâtiments répartis principalement autour d'une cour de forme trapézoïdale. D'autres bâtiments sont implantés plus à l'écart et semblent être en lien avec un second espace, au sud de la cour. On constate d'ailleurs la présence de deux entrées : l'une est située au sud-ouest, matérialisée par deux piliers en briques se présentant sur l'angle avec chaperon. L'autre, plus "monumentale", est située au nord-ouest et donne dans la cour sur laquelle ouvre le logis. Cette entrée est ménagée entre deux étables. En effet, le logis se situe donc au fond de cette cour, dans l'angle sud-est. La partie la plus à l'est en pierre de taille a été convertie en garage (d'après le propriétaire, la craie proviendrait de sa propriété). Le logis entièrement en brique est long de quatre travées. Seules les deux travées situées les plus à l'ouest ont reçu un étage à surcroît ajouré de trois lucarnes. La souche de cheminée, à la frontière de ces deux parties habitables, indique l'emplacement de la salle commune au sein du logis. Une extension carrée sur le mur gouttereau sud, protégée par un appentis en ardoise, indique la présence du cul de four du four à pain. Le toit à deux pans et toit à la Mansard sont couverts en ardoise. À l'est de la cour, perpendiculairement à la partie habitable, se situent les soues à cochons en torchis et pans de bois (le mur gouttereau sur cour est en brique), avec essentage de planches au pignon nord. Le toit à deux pans est couvert en tuiles. Les écuries occupent le côté nord-est de la cour, le long de la rue. Elles ne sont pas directement accolées aux soues, procurant un passage vers la pâture qui entoure la propriété. Les murs de refend disposent d'un appareillage mixte de galets et de briques, avec pignons découverts à couteaux picards. Une partie du bâtiment a été reconstruite en parpaings. Le mur gouttereau nord (celui longeant la rue) est entièrement en brique. De

l'autre côté de l'entrée principale, se situent d'autres soues à cochons en brique, couvertes d'un toit à deux pans et croupe en ardoise. Dans son prolongement à l'ouest sont d'autres étables ou écuries, plus hautes, également en brique avec toit à deux pans en tuiles. À l'ouest de la cour prennent place des étables ainsi que la grange, entièrement reconstruites en parpaing (recouvertes auparavant d'un essentage en planches). Au sud, dans le prolongement du logis, se situent d'autres écuries, en brique. Un espace libre a été volontairement laissé entre ce bâtiment et le précédent, permettant d'atteindre la cour située au sud de la propriété. Le toit à deux pans en tuile et ardoise, dispose d'une croupe à l'ouest.

Eléments descriptifs

Matériau(x) du gros-oeuvre, mise en oeuvre et revêtement : torchis ; brique ; calcaire ; essentage de tuile ; essentage de planches ; pan de bois ; galet ; pierre de taille ; appareil mixte ; parpaing de béton

Matériau(x) de couverture : tuile, ardoise, tôle ondulée

Plan : plan rectangulaire régulier

Étage(s) ou vaisseau(x) : en rez-de-chaussée, comble à surcroît

Type(s) de couverture : toit à longs pans ; croupe ; pignon découvert ; noue

Typologies et état de conservation

État de conservation : remanié

Statut, intérêt et protection

Les différentes étapes de reconstruction de cet ensemble agricole peuvent être datées grâce aux matériaux : une partie du logis (celle en brique) semble avoir été refaite à la fin du 19e siècle d'après le décor de la corniche moulurée (il semble, d'après les restes, quelle était composée à l'origine de pierre de taille de calcaire). Les écuries dateraient du milieu du 20e siècle. Cette ferme, d'une étendue importante, a subi de fortes restaurations qui en gâchent l'aspect (briques années 1940 et parpaing). La présence de la pierre de taille pour le logis indique pourtant le soin avec lequel les premiers bâtiments ont dû être édifiés.

Statut de la propriété : propriété privée

Références documentaires

Documents figurés

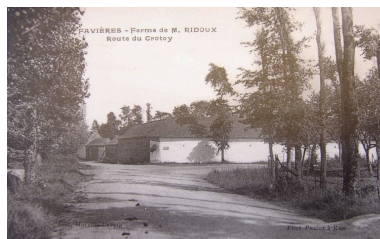
- **Favières. Plan cadastral**, 1828 (AD Somme ; 3 P 1348).
- **Favières - Ferme de M. Ridoux, Route du Crotoy**, carte postale en noir et blanc, début 20e siècle.

Illustrations



Extrait du cadastre napoléonien présentant le plan de la ferme en 1828.

Phot. Monnehay-Vulliet Marie-Laure
IVR22_20078005784XAB



Vue de la ferme au début du 20e siècle.

Phot. Inès Guérin
IVR22_20078005791NUCAB



Vue générale de l'ensemble agricole depuis la sud-ouest.

Phot. Inès Guérin
IVR22_20078005904NUCA



Vue sur l'angle sud-ouest de l'ensemble avant la destruction des bâtiments.
Phot. Catherine Fourmond
IVR22_20058001609NUCA



Vue sur l'entrée à l'ouest.
Phot. Catherine Fourmond
IVR22_20058001608NUCA



Vue sur le logis en brique et sur les écuries qui lui sont attenantes.
Phot. Inès Guérin
IVR22_20058001614NUCA



Vue des écuries dans le prolongement du logis.
Phot. Inès Guérin
IVR22_20078005907NUCA



Vue de l'ancien logis en pierre de taille au sud-est de la cour.
Phot. Inès Guérin
IVR22_20078005905NUCA



Vue des écuries sur rue et des étables à l'est de la cour.
Phot. Inès Guérin
IVR22_20078005906NUCA



Vue postérieure des étables à l'est.
Phot. Inès Guérin
IVR22_20058001612NUCA



Vue des étables et de la grange à l'ouest de la cour.
Phot. Irwin Leullier
IVR22_20078000095XA



Vue de la grange depuis la rue des Forges.
Phot. Catherine Fourmond
IVR22_20058001607NUCA



Vue sur les étables depuis la rue datées par les ancrs de 1900 et sur l'entrée principale.
Phot. Inès Guérin
IVR22_20058001611NUCA

Dossiers liés

Dossiers de synthèse :

Les fermes de l'arrière-pays maritime (IA80007286)

Oeuvre(s) contenue(s) :

Oeuvre(s) en rapport :

Le village de Favières (IA80007265) Hauts-de-France, Somme, Favières

Auteur(s) du dossier : Catherine Fourmond, Inès Guérin

Copyright(s) : (c) Région Hauts-de-France - Inventaire général ; (c) SMACOPI



Extrait du cadastre napoléonien présentant le plan de la ferme en 1828.

IVR22_20078005784XAB

Auteur de l'illustration : Monnehay-Vulliet Marie-Laure

(c) Région Hauts-de-France - Inventaire général ; (c) Département de la Somme
reproduction soumise à autorisation du titulaire des droits d'exploitation



Vue de la ferme au début du 20e siècle.

IVR22_20078005791NUCAB

Auteur de l'illustration : Inès Guérin

(c) Région Hauts-de-France - Inventaire général ; (c) SMACOPI
reproduction soumise à autorisation du titulaire des droits d'exploitation



Vue générale de l'ensemble agricole depuis la sud-ouest.

IVR22_20078005904NUCA

Auteur de l'illustration : Inès Guérin

(c) Région Hauts-de-France - Inventaire général ; (c) SMACOPI
reproduction soumise à autorisation du titulaire des droits d'exploitation



Vue sur l'angle sud-ouest de l'ensemble avant la destruction des bâtiments.

IVR22_20058001609NUCA

Auteur de l'illustration : Catherine Fourmond

(c) Région Hauts-de-France - Inventaire général ; (c) SMACOPI
reproduction soumise à autorisation du titulaire des droits d'exploitation



Vue sur l'entrée à l'ouest.

IVR22_20058001608NUCA

Auteur de l'illustration : Catherine Fourmond

(c) Région Hauts-de-France - Inventaire général ; (c) SMACOPI
reproduction soumise à autorisation du titulaire des droits d'exploitation



Vue sur le logis en brique et sur les écuries qui lui sont attenantes.

IVR22_20058001614NUCA

Auteur de l'illustration : Inès Guérin

(c) Région Hauts-de-France - Inventaire général ; (c) SMACOPI
reproduction soumise à autorisation du titulaire des droits d'exploitation



Vue des écuries dans le prolongement du logis.

IVR22_20078005907NUCA

Auteur de l'illustration : Inès Guérin

(c) Région Hauts-de-France - Inventaire général ; (c) SMACOPI
reproduction soumise à autorisation du titulaire des droits d'exploitation



Vue de l'ancien logis en pierre de taille au sud-est de la cour.

IVR22_20078005905NUCA

Auteur de l'illustration : Inès Guérin

(c) Région Hauts-de-France - Inventaire général ; (c) SMACOPI
reproduction soumise à autorisation du titulaire des droits d'exploitation



Vue des écuries sur rue et des étables à l'est de la cour.

IVR22_20078005906NUCA

Auteur de l'illustration : Inès Guérin

(c) Région Hauts-de-France - Inventaire général ; (c) SMACOPI
reproduction soumise à autorisation du titulaire des droits d'exploitation



Vue postérieure des étables à l'est.

IVR22_20058001612NUCA

Auteur de l'illustration : Inès Guérin

(c) Région Hauts-de-France - Inventaire général ; (c) SMACOPI
reproduction soumise à autorisation du titulaire des droits d'exploitation



Vue des étables et de la grange à l'ouest de la cour.

IVR22_20078000095XA

Auteur de l'illustration : Irwin Leullier

(c) Région Hauts-de-France - Inventaire général ; (c) SMACOPI
reproduction soumise à autorisation du titulaire des droits d'exploitation



Vue de la grange depuis la rue des Forges.

IVR22_20058001607NUCA

Auteur de l'illustration : Catherine Fourmond

(c) Région Hauts-de-France - Inventaire général ; (c) SMACOPI
reproduction soumise à autorisation du titulaire des droits d'exploitation



Vue sur les étables depuis la rue datées par les ancrs de 1900 et sur l'entrée principale.

IVR22_20058001611NUCA

Auteur de l'illustration : Inès Guérin

(c) Région Hauts-de-France - Inventaire général ; (c) SMACOPI
reproduction soumise à autorisation du titulaire des droits d'exploitation