

Hauts-de-France, Oise
Campremy
Église paroissiale Saint-Jean-Baptiste, rue de l'Église

Le mobilier de l'église Saint-Jean-Baptiste

Références du dossier

Numéro de dossier : IM60001744

Date de l'enquête initiale : 2022

Date(s) de rédaction : 2022

Cadre de l'étude : inventaire topographique Communauté de communes Oise Picarde

Désignation

Parties constituantes non étudiées : bénitier, tableau, statue-menhir, autel, confessionnal, croix, pupitre, fonts baptismaux, tabernacle, retable, chemin de croix, chandelier d'église, clochette d'autel, fauteuil de célébrant, tabouret de chantre, verrière, chaise prie-Dieu, banc, croix de procession, harmonium, armoire de sacristie, chasublier, exposition, ostensor, croix d'autel, encensoir, seau à eau bénite, patène, plateau de communion, bassin à burettes, ciboire, calice

Localisation

Aire d'étude et canton :

Aire d'étude : Communauté de communes de l'Oise Picarde, *Canton* : Saint-Just-en-Chaussée

Précisions :

Historique

Il reste peu d'éléments du mobilier d'Ancien Régime dans l'église de Campremy. L'édifice compte tout de même un petit corpus d'objets du 16^e siècle : le panneau d'une ancienne chaire à prêcher représentant saint Paul en partie supérieure et la Rencontre à la Porte Dorée en partie inférieure (inscrit MH PM60004883) ; une statue de saint Pierre en bois polychrome (inscrit MH PM60004884) ; enfin, une statue de saint Jean-Baptiste en pierre polychrome (inscrit MH PM60004885).

L'ensemble du maître-autel semble avoir été commandé dans le second quart du 17^e siècle, à la suite de la reconstruction de l'édifice. Il en reste aujourd'hui trois éléments : le tabernacle, l'exposition (conservée dans la sacristie) et le tableau du retable, signé du peintre R. Le Maire, actif à Montdidier. Réalisé en 1636, il représente l'Annonciation (inscrit MH PM60004881). D'après le dossier de protection du service des monuments historiques, le blason peint en bas à gauche du tableau pourrait être celui de l'abbaye de Froimont. Enfin, le Christ en Croix dans le chœur se rattache également à cette période. La croix sur laquelle il est posé pourrait être plus ancienne.

Au cours du 18^e siècle, l'oratoire de la Vierge est installé dans la nef (inscrit MH PM60004882). Toutefois, son socle se rattache plutôt au 19^e siècle, au cours duquel sont également installés le confessionnal, les fonts baptismaux et le retable d'autel (qui a remplacé le précédent). Une campagne d'ameublement importante a lieu dans le dernier quart du 19^e siècle : un chemin de croix sous forme de chromolithographies est acheté (aujourd'hui déplacé au fond du chœur), l'autel secondaire est monté dans la nef, et en 1892 les vitraux du chœur commandés à l'atelier Latteux-Bazin du Mesnil-Saint-Firmin.

La première moitié du 20^e siècle est la dernière période d'ameublement importante avec l'installation des statues en plâtre de la nef et surtout la donation par l'artiste Fernand Bolsaie (1881-1957) de quatre de ses tableaux. Outre les deux tableaux exposés dans la nef (*Apothéose de sainte Thérèse* et *Procession devant l'église de Campremy*), deux autres sont actuellement entreposés dans la sacristie : *La Cène* et *Le Christ au Mont des Oliviers*.

Après le concile de Vatican II (1962-1965), un nouvel autel est installé au milieu du chœur. Il a été réalisé à partir d'un tronçon de la poutre sablière de la chapelle de Grandmesnil (datée du 16^e siècle) grâce à un don de la propriétaire. L'ancien autel qui se trouvait toujours dans le fond du chœur au début du 20^e siècle (mentionné dans l'inventaire de 1905) a disparu

à une date indéterminée (après les années 60). Le tabernacle qui devrait lui être associé a été placé sur les fonts baptismaux à partir du moment où les évolutions liturgiques ont permis un déplacement de ce dernier près de l'autel (fin du 20^e siècle).

Auteur(s) de l'oeuvre : R. Le Maire (peintre, signature), François-Hubert Martin (orfèvre, signature), François Froment (orfèvre, signature), François-Joseph Bertrand-Paraud (orfèvre, signature), Fernand Bolsaie (peintre, signature), Bouasse-Lebel (imprimeur-éditeur), Bazin-Latteux (peintre-verrier, signature), J. Richard (facteur d'harmonium, signature)

Références documentaires

Documents d'archive

- AD Oise. Série V ; sous-série 1 V: 1 V 545. **Campremy. Inventaire du mobilier de l'église, 1905.**

Annexe 1

Liste des objets mobiliers de l'église Saint-Jean-Baptiste de Campremy

Cette liste reflète l'état et l'emplacement du mobilier en septembre 2022.

Nef :

Bénitier, pierre, 19^e siècle (?)

Tableau : Apothéose de sainte Thérèse, huile sur toile, signé « F. Bolsaie Saint Luc, 1952 »

Statue : saint Louis, plâtre, 20^e siècle

Statue : sainte Thérèse, plâtre, 20^e siècle

Statue : sainte Barbe, plâtre, 20^e siècle

Statue : saint moine, plâtre, 20^e siècle

Statue : saint Antoine de Padoue, plâtre, 20^e siècle

Statue : saint Joseph, plâtre, 20^e siècle

Statue : Immaculée Conception, plâtre, 20^e siècle

Statue : sainte Catherine, plâtre, 20^e siècle

Panneau de chaire à prêcher : saint Paul et rencontre à la porte dorée, bois sculpté, 16^e siècle (inscrit au titre objet PM60004883)

Tableau : Procession devant l'église de Campremy, huile sur toile, « F. Bolsaie Saint Luc », milieu du 20^e siècle (?)

Oratoire de la Vierge (Notre-Dame de Grâce) (inscrit au titre objet PM60004882) :

Socle avec pilastres cannelés, bois peint et doré, 1^{ère} moitié du 19^e siècle

Niche surmontée de deux statuette d'anges, 2^e moitié du 18^e siècle

Statuette de Vierge à l'Enfant, bois polychrome, 2^e moitié du 18^e siècle

Autel secondaire, bois, plâtre et pierre, limite des 19^e et 20^e siècles

Tableau : Vierge à l'Enfant, chromolithographie, 1^{ère} moitié du 20^e siècle, inscription « SANCTA MARIA DE PERPETUO SUCCURSU »

Chœur :

Confessionnal, bois, 19^e siècle avec réemploi d'un panneau de lambris 2^e moitié du 18^e siècle

Croix : Christ en croix, bois, 17^e siècle

Autel, bois (anciennes poutres de charpente en réemploi ?), 2^e moitié du 20^e siècle

Croix : Christ en croix, croix en bois et Christ en os, 19^e siècle

Pupitre, bois, 2^e moitié du 20^e siècle

Statue : saint Jean-Baptiste, pierre polychrome, 2^e moitié du 16^e siècle (inscrit au titre objet PM60004885)

Statue : saint Pierre, bois polychrome, 2^e moitié du 16^e siècle (inscrit au titre objet PM60004884)

Fonts baptismaux, pierre, 19^e siècle (?)

Tabernacle de l'ancien maître-autel, bois partiellement doré, 2^e quart du 17^e siècle

Ciboire, coupe en argent et pied en bronze, poinçon du 1^{er} titre d'argent de Paris sur le couvercle (1798-1809) et de moyenne garantie sur la coupe, poinçon de l'orfèvre François Froment (1801-1806)

Retable de l'ancien maître-autel, bois partiellement doré, 1^{ère} moitié du 19^e siècle

Tableau encastré dans le retable : l'Annonciation, huile sur toile, signé « R. Le Maire peintre in / a Mondidier », blason de l'abbaye de Froidmont (?), 1636 (inscrit au titre objet PM60004881)

Chemin de croix (mauvais état), chromolithographie, imp. Lith. Vve Bouasse-Lebel et fils aîné, édit. R St Sulpice, 29, Paris, en activité entre 1845 et 1865

Statue : saint Jean-Baptiste, plâtre polychrome, 20^e siècle

Statue : saint évêque, plâtre polychrome, 20^e siècle

Paire de chandeliers d'église, bois, 2^e quart du 17^e siècle

Chandelier d'église, bronze doré, 2^e moitié du 19^e siècle

Clochette d'autel, bronze, limite des 19^e et 20^e siècles

Ensemble : un fauteuil de célébrant et trois tabourets de chantre, 2^e moitié du 19^e siècle (?)

Deux chaises prie-Dieu, bois et velours rouge, limite des 19^e et 20^e siècles

Paire de fauteuils de célébrant, bois et tissu brodé, 2^e moitié du 20^e siècle

Deux verrières décoratives (baies 1 et 3), verre peint, atelier Latteux-Bazin au Mesnil-Saint-Firmin, 1892

Sacristie :

Banc, bois, 20^e siècle

Croix de procession, bronze argenté, 2^e moitié du 19^e siècle

Tableau : la Cène, signé « F. Bolsaie Saint Luc », milieu du 20^e siècle

Tableau : le Christ au Mont des Oliviers, signé « F. Bolsaie Saint Luc », milieu du 20^e siècle

Harmonium, manufacture Richard, Etrepagny (Eure), dernier quart du 19^e siècle

Armoire de sacristie, bois, 20^e siècle

Chasublier et deux armoires de sacristie, bois, 20^e siècle :

Exposition, bois doré, 2^e quart du 17^e siècle

Ostensoir, bronze doré, dernier quart du 19^e siècle

Croix d'autel, bronze argenté, limite des 19^e et 20^e siècles

Encensoir, bronze argenté, limite des 19^e et 20^e siècles

Seau à eau bénite et son goupillon, bronze argenté, limite des 19^e et 20^e siècles

Patène, bronze doré (?), pas de poinçon visible, limite des 19^e et 20^e siècles

Plateau de communion, bronze doré, limite des 19^e et 20^e siècles

Bassin à burettes et ses deux burettes, verre, 2^e moitié du 19^e siècle

Ciboire, coupe en argent, poinçon de 1^{er} titre d'argent de Paris (1819-1838), poinçon de grosse garantie d'argent pour Paris (1819-1838), poinçon de grosse garantie d'argent pour Paris (1798-1809), poinçon de l'orfèvre F. J. Bertrand-Paraud (1817)

Calice, coupe et pied en argent, poinçon de 1^{er} titre d'argent de Paris (1838-), poinçon de l'orfèvre parisien François-Hubert Martin (1830-1862)

Illustrations



Vue générale vers le chœur.
Phot. Marc Kérignard
IVR32_20226000931NUCA



Vue générale du chœur depuis la nef.
Phot. Marc Kérignard
IVR32_20226000929NUCA



Vue générale vers la nef.
Phot. Marc Kérignard
IVR32_20226000930NUCA



Éléments de l'ancien maître-autel.
Phot. Marc Kérignard
IVR32_20226000915NUCA



Annunciation, huile sur
toile, R. Le Maire, 1636.
Phot. Marc Kérignard
IVR32_20226000917NUCA



Tabernacle de l'ancien maître-autel,
bois peint et doré, 2e quart 17e siècle.
Phot. Marc Kérignard
IVR32_20226000916NUCA



Panneau de chaire à prêcher :
saint Paul et la Rencontre à
la Porte dorée, 16e siècle.
Phot. Marc Kérignard
IVR32_20226000928NUCA



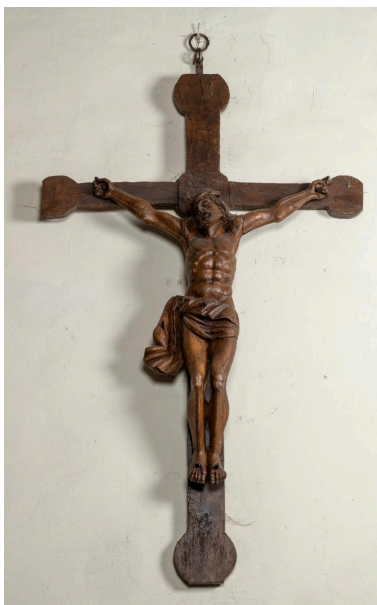
Procession devant l'église de
Campremy, huile sur toile, Fernand
Bolsaie, milieu du 20e siècle.
Phot. Marc Kérignard
IVR32_20226000927NUCA



Oratoire de la Vierge,
18e et 19e siècles.
Phot. Marc Kérignard
IVR32_20226000926NUCA



Confessionnal, bois, 19e siècle.
Phot. Marc Kérignard
IVR32_20226000925NUCA



Christ en croix, bois, 17e siècle.
Phot. Marc Kérignard
IVR32_20226000922NUCA



Saint Pierre, bois
polychrome, 16e siècle.
Phot. Marc Kérignard
IVR32_20226000920NUCA



Saint Jean-Baptiste, pierre
polychrome, 16e siècle.
Phot. Marc Kérignard
IVR32_20226000918NUCA

Dossiers liés

Objet(s) contenu(s) dans l'édifice :

Église paroissiale Saint-Jean-Baptiste (IA60005318) Hauts-de-France, Oise, Campremy, rue de l'Église

Auteur(s) du dossier : Lucile Chamignon

Copyright(s) : (c) Région Hauts-de-France - Inventaire général



Vue générale vers le chœur.

IVR32_20226000931NUCA

Auteur de l'illustration : Marc Kérignard

Date de prise de vue : 2022

(c) Région Hauts-de-France - Inventaire général

reproduction soumise à autorisation du titulaire des droits d'exploitation



Vue générale du chœur depuis la nef.

IVR32_20226000929NUCA

Auteur de l'illustration : Marc Kérignard

Date de prise de vue : 2022

(c) Région Hauts-de-France - Inventaire général
reproduction soumise à autorisation du titulaire des droits d'exploitation



Vue générale vers la nef.

IVR32_20226000930NUCA

Auteur de l'illustration : Marc Kérignard

Date de prise de vue : 2022

(c) Région Hauts-de-France - Inventaire général

reproduction soumise à autorisation du titulaire des droits d'exploitation



Éléments de l'ancien maître-autel.

IVR32_20226000915NUCA

Auteur de l'illustration : Marc Kérignard

Date de prise de vue : 2022

(c) Région Hauts-de-France - Inventaire général

reproduction soumise à autorisation du titulaire des droits d'exploitation



Annonciation, huile sur toile, R. Le Maire, 1636.

IVR32_20226000917NUCA

Auteur de l'illustration : Marc Kérignard

Date de prise de vue : 2022

(c) Région Hauts-de-France - Inventaire général

reproduction soumise à autorisation du titulaire des droits d'exploitation



Tabernacle de l'ancien maître-autel, bois peint et doré, 2e quart 17e siècle.

IVR32_20226000916NUCA

Auteur de l'illustration : Marc Kérignard

Date de prise de vue : 2022

(c) Région Hauts-de-France - Inventaire général

reproduction soumise à autorisation du titulaire des droits d'exploitation



Panneau de chaire à prêcher : saint Paul et la Rencontre à la Porte dorée, 16e siècle.

IVR32_20226000928NUCA

Auteur de l'illustration : Marc Kérignard

Date de prise de vue : 2022

(c) Région Hauts-de-France - Inventaire général

reproduction soumise à autorisation du titulaire des droits d'exploitation



Procession devant l'église de Campremy, huile sur toile, Fernand Bolsaie, milieu du 20e siècle.

IVR32_20226000927NUCA

Auteur de l'illustration : Marc Kérignard

Date de prise de vue : 2022

(c) Région Hauts-de-France - Inventaire général

reproduction soumise à autorisation du titulaire des droits d'exploitation



Oratoire de la Vierge, 18e et 19e siècles.

IVR32_20226000926NUCA

Auteur de l'illustration : Marc Kérignard

Date de prise de vue : 2022

(c) Région Hauts-de-France - Inventaire général

reproduction soumise à autorisation du titulaire des droits d'exploitation



Confessionnal, bois, 19e siècle.

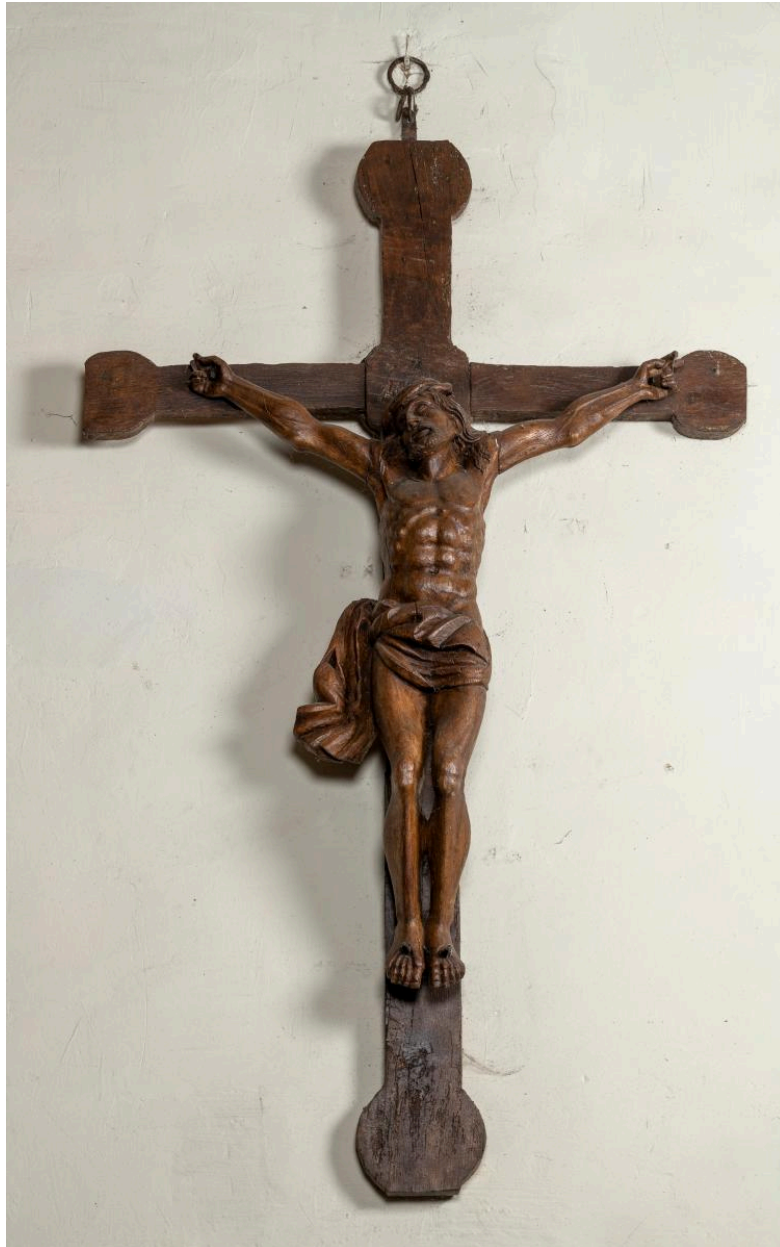
IVR32_20226000925NUCA

Auteur de l'illustration : Marc Kérignard

Date de prise de vue : 2022

(c) Région Hauts-de-France - Inventaire général

reproduction soumise à autorisation du titulaire des droits d'exploitation



Christ en croix, bois, 17e siècle.

IVR32_20226000922NUCA

Auteur de l'illustration : Marc Kérignard

Date de prise de vue : 2022

(c) Région Hauts-de-France - Inventaire général

reproduction soumise à autorisation du titulaire des droits d'exploitation



Saint Pierre, bois polychrome, 16e siècle.

IVR32_20226000920NUCA

Auteur de l'illustration : Marc Kérignard

Date de prise de vue : 2022

(c) Région Hauts-de-France - Inventaire général

reproduction soumise à autorisation du titulaire des droits d'exploitation



Saint Jean-Baptiste, pierre polychrome, 16e siècle.

IVR32_20226000918NUCA

Auteur de l'illustration : Marc Kérignard

Date de prise de vue : 2022

(c) Région Hauts-de-France - Inventaire général

reproduction soumise à autorisation du titulaire des droits d'exploitation