

Hauts-de-France, Oise
Saint-Maximin
37 rue des Fontaines

Ancienne demeure d'industriel, dite Château Civet, à Saint-Maximin

Références du dossier

Numéro de dossier : IA60001795
Date de l'enquête initiale : 2010
Date(s) de rédaction : 2011
Cadre de l'étude : patrimoine industriel le bassin creillois
Degré d'étude : étudié

Désignation

Dénomination : demeure
Genre du destinataire : d'industriel
Appellation : château Civet
Parties constituantes non étudiées : parc, clôture

Compléments de localisation

Milieu d'implantation : en ville
Références cadastrales : AS, 83

Historique

La demeure a été construite dans les années 1870 pour la famille de Félix Civet, propriétaire et exploitant des carrières de Saint-Maximin depuis 1853, et prend le nom de Civet dès l'origine. Elle surplombait autrefois une vaste carrière à ciel ouvert qui depuis a été comblée.

Période(s) principale(s) : 3e quart 19e siècle (?), 4e quart 19e siècle (?)
Personne(s) liée(s) à l'histoire de l'oeuvre : Félix Civet (commanditaire, attribution par source)

Description

Le logis est construit en pierre. Il est flanqué aux angles de trois tours carrées et d'une tour ronde au nord-ouest. Il comprend un rez-de-chaussée surélevé, un étage carré et deux étages de comble. La toiture en ardoise est à longs pans et croupes. La tour ronde est coiffée d'un toit conique. Des corniches en pierre soulignent les passages entre les niveaux. Les petites lucarnes du second étage de comble ont été remplacées par des velux. Les crêtes en zinc d'origine qui couraient sur l'ensemble du faîte du toit ont été conservées au sommet de la tour sud-ouest. La façade postérieure donnant sur le jardin s'ouvre sur une terrasse en pierre à deux volées. La propriété est entourée par une grille en fer forgé.

Éléments descriptifs

Matériau(x) du gros-oeuvre, mise en oeuvre et revêtement : pierre
Matériau(x) de couverture : ardoise
Étage(s) ou vaisseau(x) : rez-de-chaussée surélevé, 1 étage carré, 2 étages de comble
Type(s) de couverture : toit à longs pans ; toit conique ; croupe

Statut, intérêt et protection

Statut de la propriété : propriété privée

Références documentaires

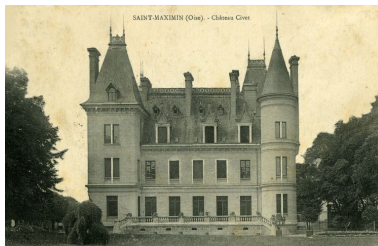
Documents figurés

- [Le château Civet, façade antérieure]. Impr. photoméc. (carte postale), n. et b, vers 1900 (Collection particulière).
- [Le château Civet, façade postérieure]. Impr. photoméc. (carte postale), n. et b, vers 1900 (Collection particulière).

Illustrations



Façade antérieure du château Civet (collection particulière).
Phot. Clarisse Lorieux
IVR22_20106003165NUCAB



Façade postérieure du château Civet (collection particulière).
Phot. Clarisse Lorieux
IVR22_20106003164NUCAB



Vue générale du château Civet.
Phot. Thierry Lefébure
IVR22_20106000835VA

Dossiers liés

Dossiers de synthèse :

Le logement et les équipements du bassin creillois (IA60001762)

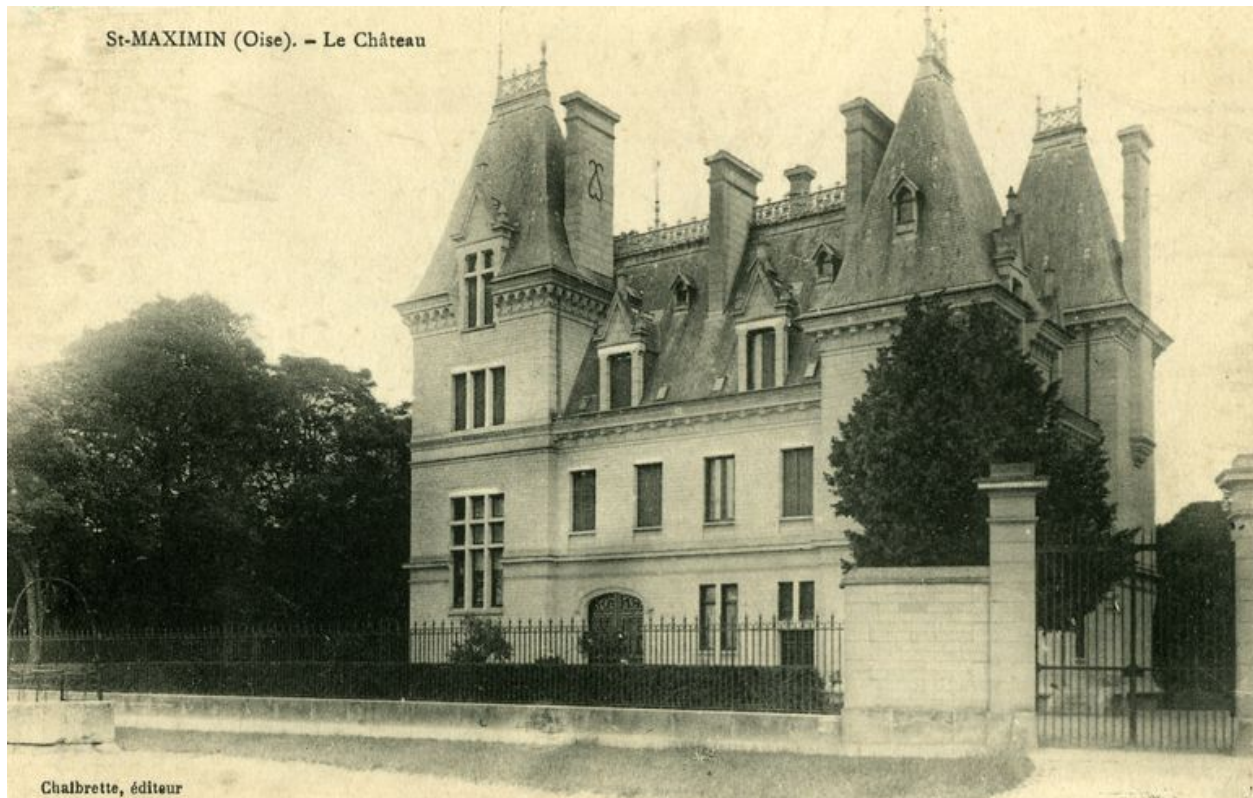
Oeuvre(s) contenue(s) :

Oeuvre(s) en rapport :

Carrière de calcaire à ciel ouvert Ouachée-Corchepot à Saint-Maximin (IA60001792) Hauts-de-France, Oise, Saint-Maximin, impasse des Cerisiers, les Dormants

Auteur(s) du dossier : Clarisse Lorieux, Isabelle Barbedor

Copyright(s) : (c) Région Hauts-de-France - Inventaire général ; (c) Département de l'Oise ; (c) Communauté de l'Agglomération Creilloise



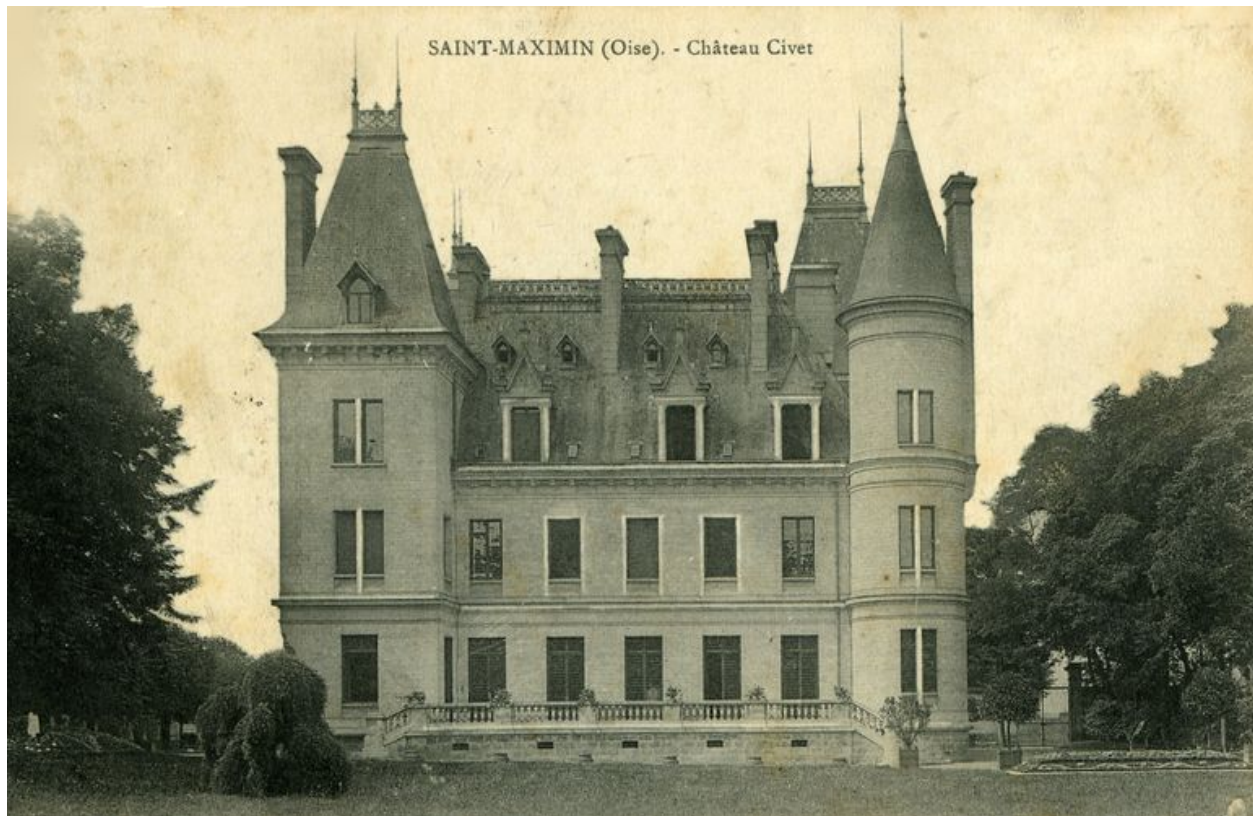
Façade antérieure du château Civet (collection particulière).

IVR22_20106003165NUCAB

Auteur de l'illustration : Clarisse Lorieux

(c) Région Hauts-de-France - Inventaire général ; (c) Département de l'Oise ; (c) Communauté de l'Agglomération Creilloise

reproduction soumise à autorisation du titulaire des droits d'exploitation



Façade postérieure du château Civet (collection particulière).

IVR22_20106003164NUCAB

Auteur de l'illustration : Clarisse Lorieux

(c) Région Hauts-de-France - Inventaire général ; (c) Département de l'Oise ; (c) Communauté de l'Agglomération Creilloise

reproduction soumise à autorisation du titulaire des droits d'exploitation



Vue générale du château Civet.

IVR22_20106000835VA

Auteur de l'illustration : Thierry Lefébure

(c) Région Hauts-de-France - Inventaire général ; (c) Département de l'Oise ; (c) Communauté de l'Agglomération Creilloise

reproduction soumise à autorisation du titulaire des droits d'exploitation