

Hauts-de-France, Oise  
Ribécourt-Dreslincourt  
la Mare-du-Chouillet  
route de Bailly

## **Ancienne manufacture de colle de Ribécourt, puis Compagnie Centrale Rousselot, puis SA Rousselot Colles, puis usine de produits chimiques CECA Elf Aquitaine, puis Atofindley**

### **Références du dossier**

Numéro de dossier : IA60001097  
Date de l'enquête initiale : 1990  
Date(s) de rédaction : 1999  
Cadre de l'étude : patrimoine industriel arrondissement de Compiègne  
Degré d'étude : étudié

### **Désignation**

Dénomination : usine de colles, usine de produits chimiques  
Appellation : Manufacture de colle de Ribécourt, Compagnie Centrale Rousselot, SA Rousselot Colles, CECA Elf Aquitaine, Atofindley  
Parties constituantes non étudiées : atelier de fabrication, conciergerie, bureau d'études, magasin industriel, entrepôt industriel, aire des matières premières, réservoir industriel, transformateur, voie ferrée

### **Compléments de localisation**

Milieu d'implantation : isolé  
Réseau hydrographique : canal latéral de l' Oise  
Références cadastrales : 1982. AP 26 à 29, 32, 34 à 37, 53, 56

### **Historique**

Usine de colles animale fondée vers 1880 par la société Choisy et Cie, sous le nom de Manufacture de colle de Ribécourt. L'usine est rachetée en 1905 par Edouard Rousselot qui fait construire sur la partie orientale du site de nouveaux ateliers, la chaufferie et un transformateur électrique. Partiellement détruit lors de la Première Guerre mondiale, le site est reconstruit à l'identique à partir de 1920 pour la Compagnie Centrale Rousselot, fabricant de colles, gélatines et engrais. Après la Seconde Guerre mondiale, l'entreprise entame une vaste campagne de modernisation de ses équipements techniques et d'un nouveau laboratoire, construit en 1956. Vers 1962, la société devient la S.A. Rousselot Colles. Le site de production est agrandi en 1968, avec notamment la construction d'une nouvelle chaufferie réalisée par l'entreprise de constructions métalliques Perrin à Orrouy, puis entre 1972 et 1974, avec la construction d'un réfectoire et d'ateliers de production complémentaires. Vers 1983, l'usine évolue vers une production plus large de produits chimiques et prend le nom de CECA, dépendant d' Elf Aquitaine. Entre 1987 et 1992, de nouveaux bâtiments (atelier d'émulsion) sont érigés sous la direction de Jean Autissier et Alain Eblé, architectes à Paris, ainsi que de l'architecte noyonnais Yves Provost qui réalise l'extension de bâtiments de stockage en 1989-1990. En 1996, la CECA devient Atofindley. 1962 : plus de 100 salariés. 1995 : 266 salariés.

Période(s) principale(s) : 4e quart 19e siècle, 1er quart 20e siècle, 2e quart 20e siècle, 3e quart 20e siècle  
Dates : 1920 (daté par source, daté par travaux historiques)  
Auteur(s) de l'oeuvre : Jean Autissier (architecte, attribution par source), Alain Eblé (architecte, attribution par source), Perrin (entrepreneur, attribution par source)

## Description

Site desservi par un embranchement ferroviaire. Les bâtiments les plus anciens, construits en brique et couverts parfois encore en tuile mécanique sont localisés dans la partie orientale du site. Ils ont le plus souvent perdu leur fonction initiale et ont été modifiées par l'ajout de bardage de tôles nervurées ou ondulées, comme la succession des grands ateliers de fabrication. L'un d'eux est en pan de fer hourdé de brique et doté d'une charpente métallique apparente. Le transformateur en brique avec corniche denticulée est couvert en terrasse. L'atelier, converti actuellement en cantine, est le seul à avoir une toiture à longs pans et demi croupes. Enfin, parmi les constructions anciennes de l'usine, le hangar industriel destiné au stockage des produits finis, est en charpente en bois apparente. Les extensions ultérieures, qui se sont érigées après les années 1960 sur la partie occidentale du site sont, dans leur grande majorité, en parpaing de béton ou en brique creuse. Ils comportent une charpente métallique avec couverture à longs pans et pignon couverts, en tôle ondulée de ciment amiante et matériau synthétique, tandis que d'autres parties sont couvertes en terrasse.

## Éléments descriptifs

Matériau(x) du gros-oeuvre, mise en oeuvre et revêtement : brique ; brique creuse ; essentage de tôle ; pan de fer ; béton armé ; parpaing de béton

Matériau(x) de couverture : ciment en couverture, béton en couverture, matériau synthétique en couverture

Étage(s) ou vaisseau(x) : 1 étage carré

Couvrements : charpente en bois apparente ; charpente métallique apparente

Type(s) de couverture : terrasse ; toit à longs pans ; appentis ; pignon couvert ; demi-croupe ; pignon découvert

Escaliers :

Énergies : énergie thermique ; énergie électrique ; produite sur place ; achetée

## Statut, intérêt et protection

Statut de la propriété : propriété privée

## Références documentaires

### Documents figurés

- **Compagnie Centrale Rousselot**, carte postale, [s.d.] (AP).
- **[Vue générale de l'usine de colle]**, photographie, [vers 1900] (AP).
- **Ribécourt. Usine de colle**, carte postale, éditeur Librairie Thellier, [avant 1914] (AP).
- **[Atelier de fabrication, vue intérieure]**, photographie, [vers 1930] (AP).
- **[Atelier de fabrication, vue intérieure]**, photographie, [vers 1930] (AP).
- **[Machine à vapeur]**, photographie, [vers 1930] (AP).
- **[Vue aérienne de l'usine]**, photographie, 1958 (AP).
- **[Vue intérieure de l'atelier de fabrication]**, photographie, [vers 1950] (AP).
- **[Plan d'ensemble de l'usine de la Cie Rousselot]**, dessin, par Aloin, 28 janvier 1963 (AC Ribécourt).
- **[Plan d'ensemble de l'usine chimique Atofindley]**, dessin, par Alain Eblé, 5 août 1993 (AC Ribécourt).

## Illustrations



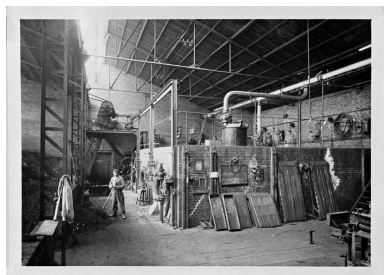
Vue générale (AP).  
Repro. Monnehay-  
Vulliet Marie-Laure  
IVR22\_20106000509NUCA



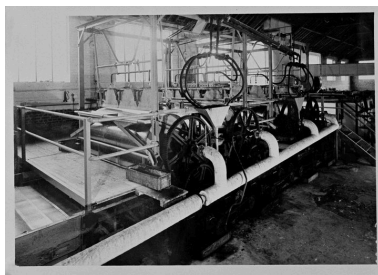
Vue générale de l'usine  
de colle, vers 1900 (AP).  
Repro. Coquelle Olivier  
IVR22\_19946001182XB



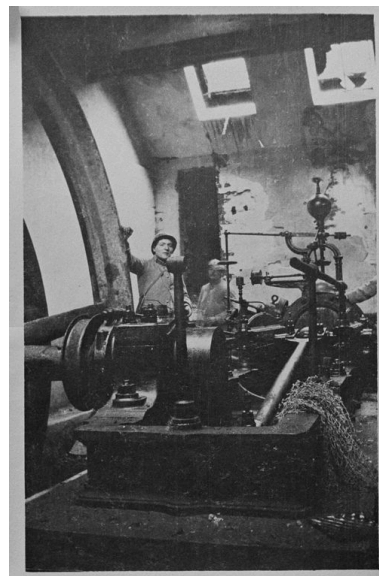
Vue générale de l'usine  
de colle, avant 1914 (AP).  
Repro. Coquelle Olivier  
IVR22\_19946001184XB



Atelier de fabrication : vue  
intérieure, vers 1930 (AP).  
Repro. Coquelle Olivier  
IVR22\_19946001188XB



Atelier de fabrication : vue  
intérieure, vers 1930 (AP).  
Repro. Coquelle Olivier  
IVR22\_19946001189XB



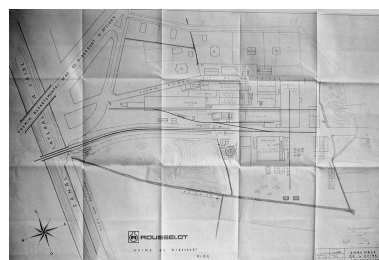
Machine à vapeur, vers 1930 (AP).  
Repro. Coquelle Olivier  
IVR22\_19946001185XB



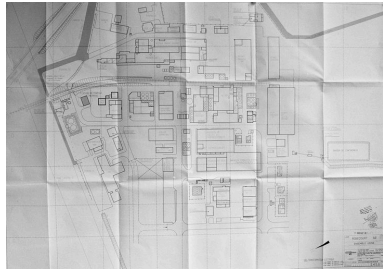
Atelier de fabrication : vue  
intérieure, vers 1950 (AP).  
Repro. Coquelle Olivier  
IVR22\_19946001186XB



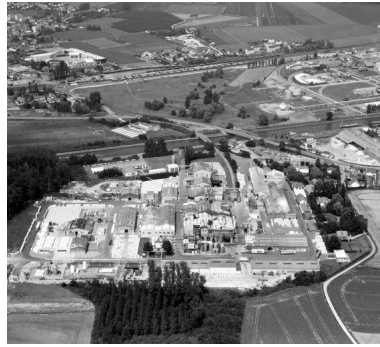
Vue aérienne, en 1958 (AP).  
Repro. Monnehay-  
Vulliet Marie-Laure  
IVR22\_20106000176NUCA



Plan d'ensemble de la Cie Rousselot,  
par Aloin, 1963 (AC Ribécourt).  
Phot. Bertrand Fournier  
IVR22\_20006000740ZB



Plan d'ensemble de l'usine chimique Atofindley, par Eblé, 1993 (AC Ribécourt).  
Phot. Bertrand Fournier  
IVR22\_20006000739ZB



Vue aérienne, en 1991.  
Phot. Phot'R  
IVR22\_19916000226P



Atelier de fabrication.  
Phot. Olivier Coquelle  
IVR22\_19946001178X



Atelier de fabrication et salle des machines.  
Phot. Olivier Coquelle  
IVR22\_19946001171X



Atelier de fabrication et salle des machines.  
Phot. Olivier Coquelle  
IVR22\_19946001172X



Magasin industriel : vue intérieure.  
Phot. Olivier Coquelle  
IVR22\_19946001180X



Cantine (ou remise ?).  
Phot. Olivier Coquelle  
IVR22\_19946001175X



Bureaux.  
Phot. Olivier Coquelle  
IVR22\_19946001176X



Bureaux.  
Phot. Olivier Coquelle  
IVR22\_19946001177X



Transformateur.  
Phot. Olivier Coquelle

IVR22\_19946001174X

## **Dossiers liés**

### **Dossiers de synthèse :**

Le patrimoine industriel de l'arrondissement de Compiègne - dossier de présentation (IA60001168)

Les usines de produits chimiques dans l'arrondissement de Compiègne (IA60003004)

### **Oeuvre(s) contenue(s) :**

Auteur(s) du dossier : Benoît Dufournier, Bertrand Fournier

Copyright(s) : (c) Région Hauts-de-France - Inventaire général



Vue générale (AP).

IVR22\_20106000509NUCA

Auteur de l'illustration (reproduction) : Monnehay-Vulliet Marie-Laure

(c) Région Hauts-de-France - Inventaire général

reproduction soumise à autorisation du titulaire des droits d'exploitation



Vue générale de l'usine de colle, vers 1900 (AP).

IVR22\_19946001182XB

Auteur de l'illustration (reproduction) : Coquelle Olivier

(c) Région Hauts-de-France - Inventaire général

reproduction soumise à autorisation du titulaire des droits d'exploitation



Vue générale de l'usine de colle, avant 1914 (AP).

IVR22\_19946001184XB

Auteur de l'illustration (reproduction) : Coquelle Olivier

(c) Région Hauts-de-France - Inventaire général

reproduction soumise à autorisation du titulaire des droits d'exploitation





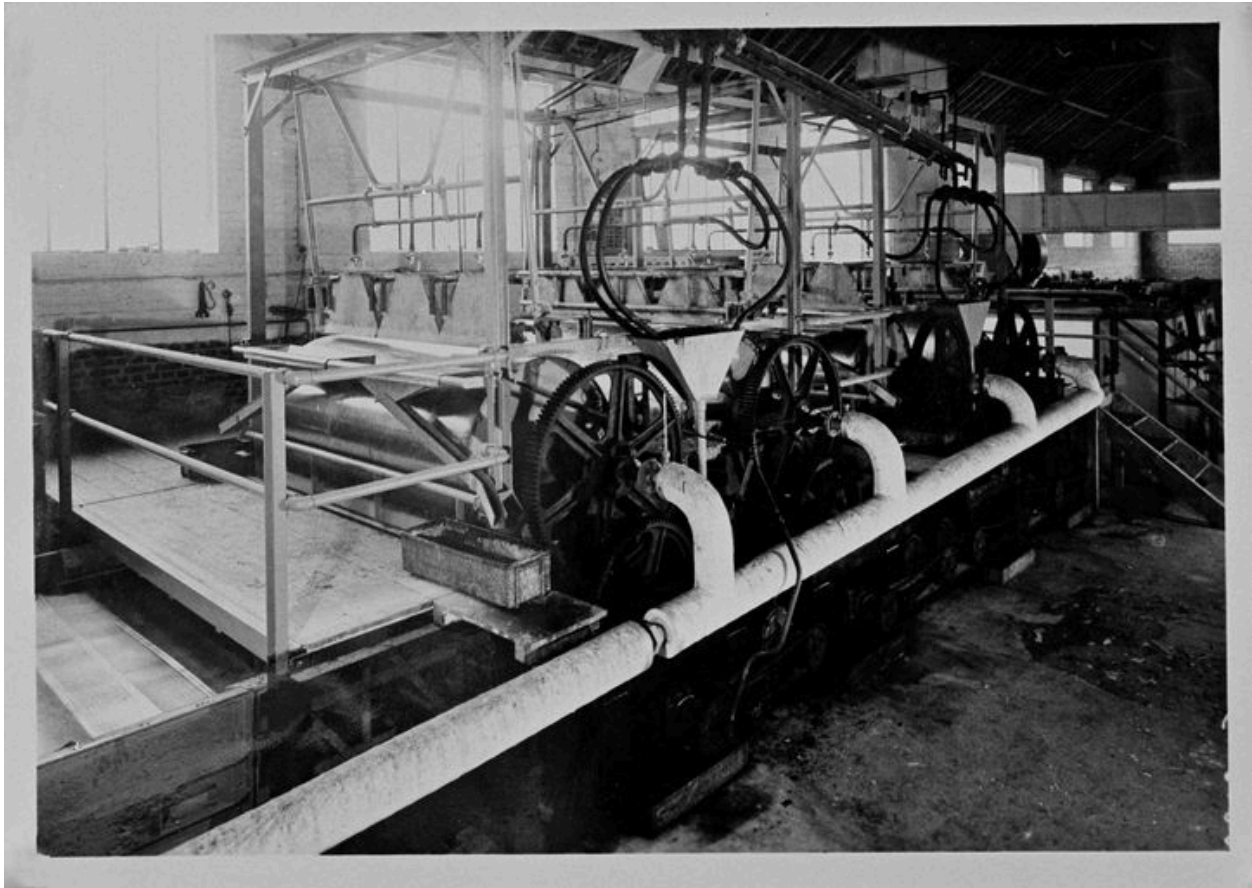
Atelier de fabrication : vue intérieure, vers 1930 (AP).

IVR22\_19946001188XB

Auteur de l'illustration (reproduction) : Coquelle Olivier

(c) Région Hauts-de-France - Inventaire général

reproduction soumise à autorisation du titulaire des droits d'exploitation



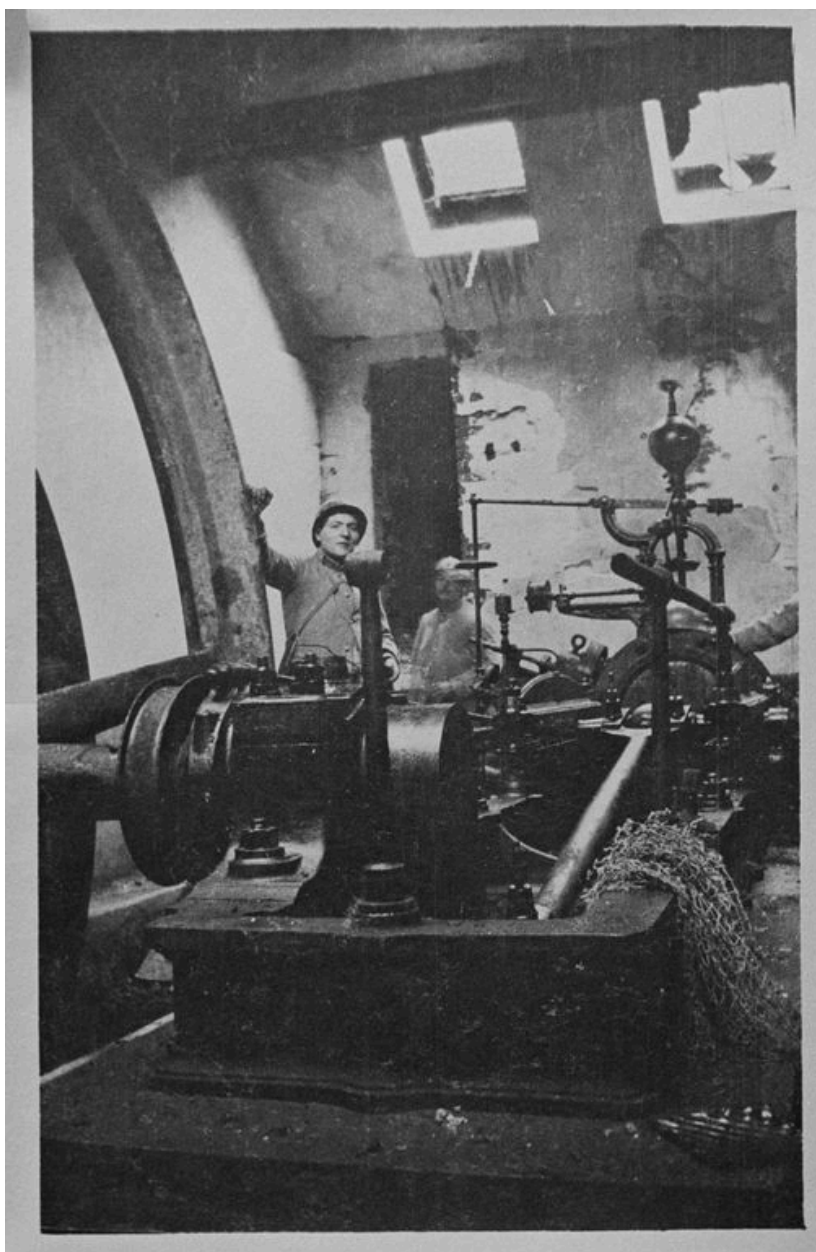
Atelier de fabrication : vue intérieure, vers 1930 (AP).

IVR22\_19946001189XB

Auteur de l'illustration (reproduction) : Coquelle Olivier

(c) Région Hauts-de-France - Inventaire général

reproduction soumise à autorisation du titulaire des droits d'exploitation



Machine à vapeur, vers 1930 (AP).

IVR22\_19946001185XB

Auteur de l'illustration (reproduction) : Coquelle Olivier

(c) Région Hauts-de-France - Inventaire général

reproduction soumise à autorisation du titulaire des droits d'exploitation



Atelier de fabrication : vue intérieure, vers 1950 (AP).

IVR22\_19946001186XB

Auteur de l'illustration (reproduction) : Coquelle Olivier

(c) Région Hauts-de-France - Inventaire général

reproduction soumise à autorisation du titulaire des droits d'exploitation



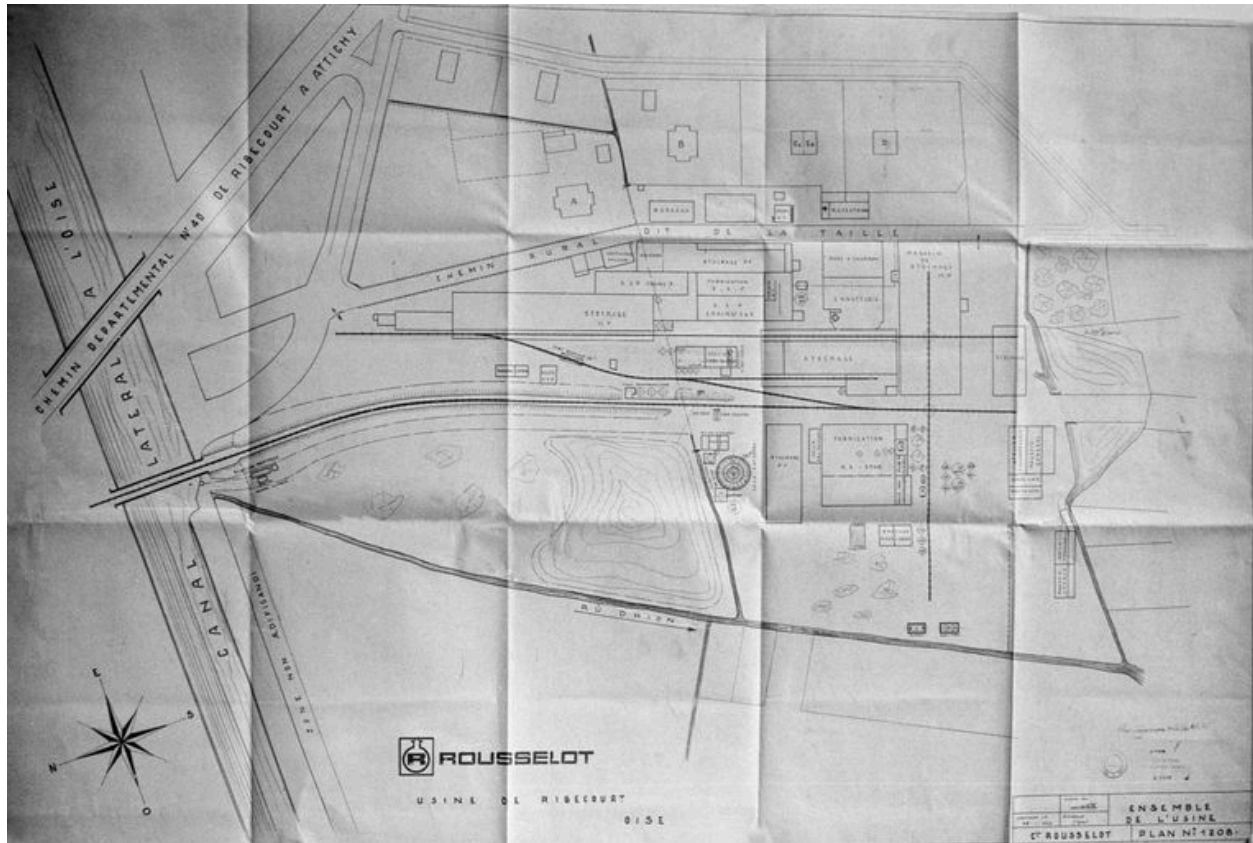
Vue aérienne, en 1958 (AP).

IVR22\_20106000176NUCA

Auteur de l'illustration (reproduction) : Monnehay-Vulliet Marie-Laure

(c) Région Hauts-de-France - Inventaire général

reproduction soumise à autorisation du titulaire des droits d'exploitation



IVR22\_20006000740ZB

Auteur de l'illustration : Bertrand Fournier

(c) Région Hauts-de-France - Inventaire général

reproduction soumise à autorisation du titulaire des droits d'exploitation



Plan d'ensemble de l'usine chimique Atofindley, par Eblé, 1993 (AC Ribécourt).

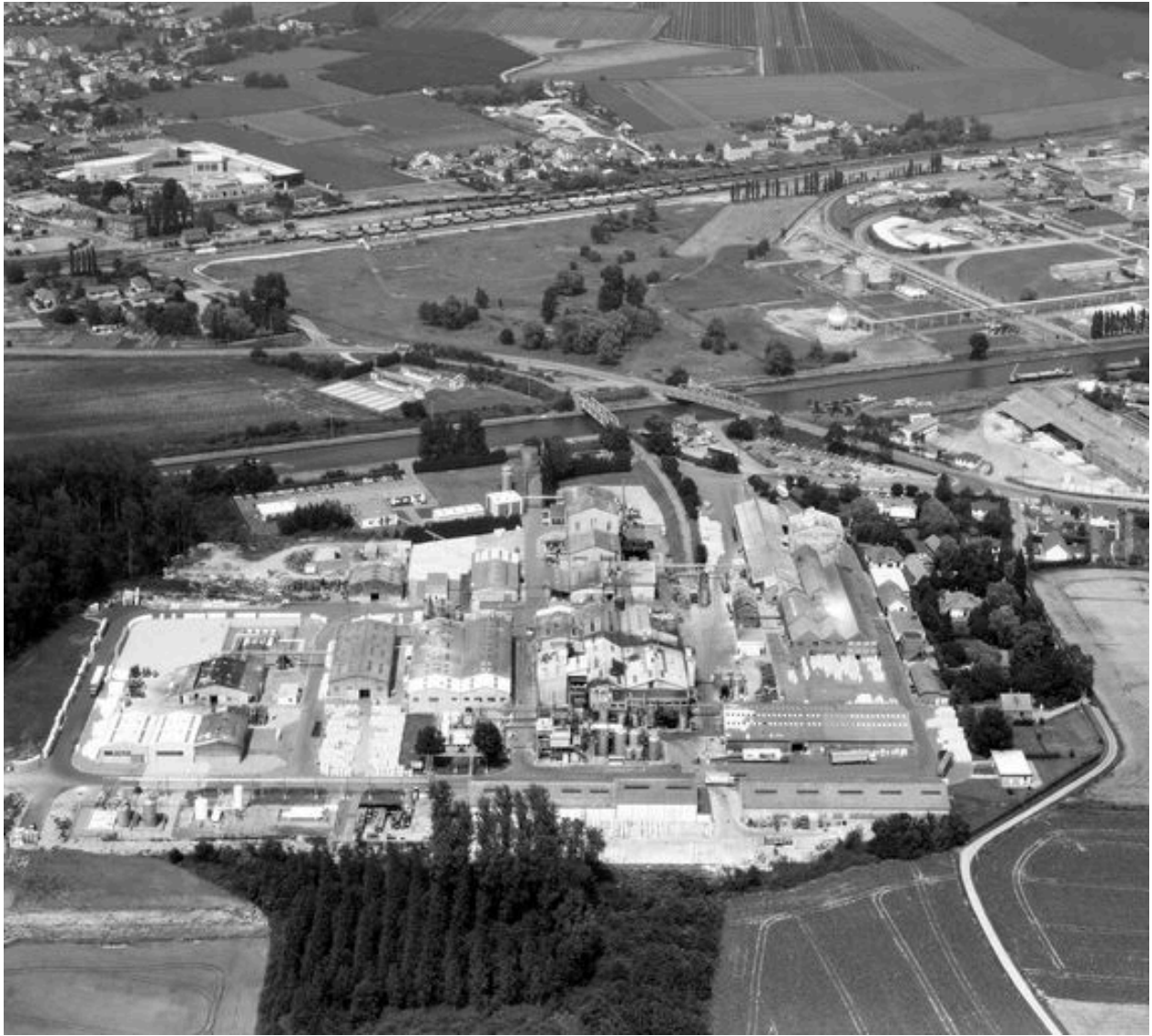
IVR22\_20006000739ZB

Auteur de l'illustration : Bertrand Fournier

(c) Région Hauts-de-France - Inventaire général

reproduction soumise à autorisation du titulaire des droits d'exploitation





Vue aérienne, en 1991.

IVR22\_19916000226P

Auteur de l'illustration : Phot'R

(c) Ministère de la culture - Inventaire général ; (c) AGIR-Pic  
reproduction soumise à autorisation du titulaire des droits d'exploitation





Atelier de fabrication.

IVR22\_19946001178X

Auteur de l'illustration : Olivier Coquelle

(c) Région Hauts-de-France - Inventaire général

reproduction soumise à autorisation du titulaire des droits d'exploitation



Atelier de fabrication et salle des machines.

IVR22\_19946001171X

Auteur de l'illustration : Olivier Coquelle

(c) Région Hauts-de-France - Inventaire général

reproduction soumise à autorisation du titulaire des droits d'exploitation



Atelier de fabrication et salle des machines.

IVR22\_19946001172X

Auteur de l'illustration : Olivier Coquelle

(c) Région Hauts-de-France - Inventaire général

reproduction soumise à autorisation du titulaire des droits d'exploitation



Magasin industriel : vue intérieure.

IVR22\_19946001180X

Auteur de l'illustration : Olivier Coquelle

(c) Région Hauts-de-France - Inventaire général

reproduction soumise à autorisation du titulaire des droits d'exploitation



Cantine (ou remise ?).

IVR22\_19946001175X

Auteur de l'illustration : Olivier Coquelle

(c) Région Hauts-de-France - Inventaire général

reproduction soumise à autorisation du titulaire des droits d'exploitation



Bureaux.

IVR22\_19946001176X

Auteur de l'illustration : Olivier Coquelle

(c) Région Hauts-de-France - Inventaire général

reproduction soumise à autorisation du titulaire des droits d'exploitation



Bureaux.

IVR22\_19946001177X

Auteur de l'illustration : Olivier Coquelle

(c) Région Hauts-de-France - Inventaire général

reproduction soumise à autorisation du titulaire des droits d'exploitation





Transformateur.

IVR22\_19946001174X

Auteur de l'illustration : Olivier Coquelle

(c) Région Hauts-de-France - Inventaire général

reproduction soumise à autorisation du titulaire des droits d'exploitation