

Hauts-de-France, Pas-de-Calais
Bapaume
26 rue faubourg de Péronne

Anciens chais et entrepôts du marchand de vin Monsieur Bouchez

Références du dossier

Numéro de dossier : IA62005196

Date de l'enquête initiale : 2018

Date(s) de rédaction : 2019

Cadre de l'étude : patrimoine de la Reconstruction , enquête thématique régionale La première Reconstruction

Degré d'étude : étudié

Désignation

Destinations successives : magasin de commerce

Compléments de localisation

Milieu d'implantation : en ville

Références cadastrales : 2020, 000 AD 01, 27 et 28

Historique

Le bâtiment avant la Première Guerre mondiale

La maison Bouchez-Vasseur est déjà implantée rue du faubourg de Péronne avant-guerre. L'entreprise qui existe depuis 1830 environ a été rachetée vers 1900 par Prosper Bouchez à la veuve de son cousin. Bouchez troque son activité de marchand de graines et d'engrais contre celle de "vente de produits de haute qualité : vins, spiritueux, liqueurs, champagne, produits alimentaires, importation et torréfaction de cafés fins, mercerie, ferblanterie, huiles, essences et pétroles" ainsi que le décrit un dépliant publicitaire antérieur à la première guerre conservé par la famille Bouchez.

Le dessin qui figure sur ce même document a servi à établir une hypothèse de restitution. Il montre un ensemble de bâtiments bas distribués autour d'une cour en U ouverte sur l'arrière. La partie avant du U longe la rue du faubourg de Péronne. Elle est fermée par trois immeubles jointifs de deux niveaux couverts par une toiture à longs pans percée de lucarnes. Les façades sont ordonnancées à travées. Les deux bâtiments de droite sont percés d'une porte piétonne. Celui de gauche, presque aussi large que l'ensemble constitué par les deux autres immeubles, n'est percé que d'une grande porte cochère en arc surbaissé. Les angles de ce bâtiment sont soulignés par des chaînes harpées. Une photographie de la même époque (non reproduite) montre des bâtiments sur cour d'un seul niveau, couverts par des combles percés de fenêtres de fenil. Ils entourent une longue cour pavée dont l'espace central est occupé par une grande zone ovale gazonnée plantée de petits arbres. Le fond de la cour est fermé par un mur bahut percé d'une porte flamande. Sur aucun de ces documents on ne voit de maison de maître.

La chronologie du projet de reconstruction

Comme le reste de la ville, les locaux de l'entreprise sont détruits pendant la Première Guerre mondiale. Ils sont reconstruits au même emplacement.

Le chantier est confié à Anatole Wigniolle, architecte de la coopérative de reconstruction n°2 appelée "Groupement d'isolés".

Une première phase de travaux a lieu dès juin 1921. Elle concerne les bâtiments du côté gauche de la cour dont la réception a lieu en juin 1925. Une seconde étape concerne les bâtiments du côté droit, édifiés à partir de janvier 1922. La maison de maître est bâtie à partir d'avril de la même année ainsi que le chenil et la buanderie. Le magasin à essence, qui complète le bâtiment de droite, est mis en travaux en janvier 1923. Enfin, un dernier ensemble de bâtiments à usage d'entrepôts situé dans une seconde cour parallèle à la première, est construit entre 1928 et 1929, date de la clôture administrative du dossier. La réception définitive des travaux indique que M. Bouchez a été son propre entrepreneur.

La construction des deux ailes a coûté 824 000 francs, honoraires d'architectes compris répartis entre 127 000 francs pour le magasin de détail, 207 000 francs pour l'aile gauche, 112 000 francs pour le dépôt d'essence, 232 000 francs pour le chais de droite, 36 000 francs pour la buanderie.

Le projet de l'architecte : le plan d'ensemble

Le plan adopté est similaire à celui d'avant-guerre : deux grands bâtiments d'un seul niveau couverts par une toiture à longs pans percée de fenêtres de fenil encadrent une cour pavée dont le centre est occupé par un espace jardiné. Cependant, deux différences significatives sont à noter : l'arrière de la cour n'est plus vide mais occupé par le logis du propriétaire ; et la partie donnant sur la rue du faubourg de Péronne n'est plus fermée par des immeubles mais par un mur bahut surmonté d'une grille et percé d'un grand portail et de deux portes piétonnes.

Le projet de l'architecte : les espaces accueillis dans les grandes ailes

Les plans conservés aux AD du Pas-de-Calais montrent que chaque aile, bien que conservant sur toute sa longueur une apparence similaire, accueille des fonctions assez diverses. La multiplicité des espaces intérieurs du bâtiment se devine à la succession de portes piétonnes, de fenêtres plus ou moins grandes et de portes coulissantes ou sur gonds.

Ainsi, dans l'aile de droite se succèdent un grand magasin, un garage, un quai de déchargement puis de nouveau un magasin (appelés chais dans le devis descriptif) tandis que le pavillon d'angle est occupé par un magasin, un local sanitaire et un chenil.

Le bâtiment de gauche accueille les bureaux des comptables (dix à la veille de la seconde guerre mondiale), un magasin, une buanderie, une tonnellerie, un garage, un atelier et un dernier grand magasin. Son pavillon d'angle est occupé par le logement de la gérante du magasin de détail, un magasin de détail (c'est dire destiné à la vente aux particuliers) et le bureau de M. Bouchez. Le logement ne comprend au rez-de-chaussée qu'une salle à manger sur rue et une cuisine ouvrant sur une courette pavée en briques et deux chambres et un cabinet de toilette à l'étage.

En 1923, le pavillon d'angle du corps de bâtiment de gauche est transformé en magasin à essence. Il est construit sur cave. Le plancher du rez-de-chaussée est supporté par des pilastres en béton et celui des combles par des colonnes en fonte.

Les matériaux préconisés dans le devis descriptif et leur mise en œuvre

Les pilastres qui encadrent le portail et les portes piétonnes sont en brique avec un chaperon en ciment et les panneaux entre les pilastres sont en ciment. Le mur bahut est en brique.

Bien que disposés symétriquement par rapport à la porte flamande et de forme identique, les deux pavillons présentent sur la rue une façade différente. Le premier niveau de celui de droite n'est percé que de deux larges baies légèrement cintrées, tandis que celui de gauche est occupé par une grande vitrine, une porte et une fenêtre étroite. Côté cour, le pavillon de droite tandis que celui de gauche compte deux grandes baies correspondant au magasin, deux petites portes donnant accès au magasin et au bureau de M. Bouchez et enfin une grande fenêtre. Seule cette dernière a un linteau droit, les autres étant couvertes par un léger cintre. Chaque pavillon est couvert par une toiture à longs pans brisés avec coyaux et lucarnes. Sur les plans, le brisis apparaît couvert en ardoise et le terrasson en zinc. Le devis précise qu'il s'agit d'ardoise de Fumay (carrière belge). Cette partie est la seule à compter un étage de combles en surcroit.

Sur les grands bâtiments, toutes les baies sont rectangulaires et leur linteau est réalisé en fer IPN. Les appuis sont débordants et surmontent un décor crénelé. Un long bandeau court au-dessus des baies tout le long de la façade. Le soubassement est recouvert d'un enduit ciment, mais les appuis de fenêtres et leurs décors ainsi que les linteaux et le bandeau sont en briques blanches. La frise décorative qui court sous le débord du toit des deux pavillons d'angle ainsi que les arcs au-dessus des baies sont également réalisés en briques blanches. Comme pour les corps de bâtiments en longueur, le soubassement des pavillons d'angle est enduit en ciment.

Enfin, au fond de la cour se trouvent "diverses dépendances : chenil, buanderie, basse-cour, clôture du jardin". Tous sont construits en béton avec une couverture en ardoise posée sur un faux grenier pour la buanderie, dont les ouvertures reprennent la forme de celles des pavillons.

Le devis descriptif complète les informations que l'architecte n'a pas fait figurer sur les plans. Par exemple, le pavillon de gauche est totalement excavé. Le sol du rez-de-chaussée est carrelé dans la partie magasin, mais parqueté en chêne dans le bureau de M. Bouchez. Les planchers hauts ne sont pas parquetés. Ils sont en sapin comme la charpente et les huisseries intérieures. Mais les huisseries extérieures et en particulier la devanture du magasin sont en chêne. Cette partie du bâtiment dispose du chauffage central.

Les ailes sont construites sur un sol en béton et le plancher haut est réalisé en voutains de briques et poutrelles de fer. La charpente est en sapin couverte par de l'ardoise de Fumay posée au clou. Seuls les bureaux bénéficient de quelques aménagements de confort : les sols sont parquetés en sapin et les murs enduits au plâtre puis peints.

La cour reçoit un pavage de grès.

Le bâtiment construit en 1928 abrite également des bureaux, des magasins, des ateliers et un garage auquel on accède directement depuis la rue. Construit sur cave et tout en longueur, il est d'un côté jointif avec le bâtiment de gauche de la cour principale et de l'autre longé par une cour à laquelle on accède par un grand portail situé sur la droite. Le reste de la cour est fermé par un mur plein et n'est pas visible depuis la rue.

La réalisation et les modifications ultérieures

Une photographie prise pendant la Seconde Guerre mondiale montre que le portail d'entrée prévu par l'architecte a été remplacé par une porte flamande. Le plan dressé en 1942 pour accompagner la demande de dommages de guerre montre également que les affectations initialement prévues pour chaque bâtiment ont évolué. Si l'aile droite a peu changé puisque les grands magasins restent affectés au stockage des alcools et des vins blancs, dans le pavillon un entrepôt, une salle d'emballage et une buanderie de café ont remplacé les espaces sanitaires. L'aile gauche a été davantage modifiée : le petit magasin près du pavillon est affecté au rangement des bouteilles vides, la buanderie et la tonnellerie ont été remplacées par une mercerie et le grand magasin est désormais dédié aux grandes cuves pour le vin courant. Dans le pavillon, le bureau des comptables est complété par un local à archives. Dans l'aile édifiée en 1928, le garage a été remplacé par un espace de lavage des bouteilles, le magasin par des chais pour les vins fins et la menuiserie par une tonnellerie. Il a été de nouveau modifié dans les années 1980 pour accueillir un magasin : le mur plein, le portail et la porte de garage ont donc été remplacés par une grande vitrine.

Période(s) principale(s) : 4e quart 19e siècle (, détruit), 1er quart 20e siècle (), 2e quart 20e siècle ()

Dates : 1921 (daté par source), 1922 (daté par source), 1923 (daté par source), 1928 (daté par source)

Auteur(s) de l'oeuvre : Anatole Wigniolle (architecte, attribution par source)

Description

Les deux ailes des chais sont parallèles entre elles et perpendiculaires à la rue. Les pavillons en bout d'aile sont à front de rue. L'espace entre les ailes est laissé libre. Ni la seconde cour ni les constructions qui la bordent ne sont visibles depuis la rue.

Les bâtiments ont été construits conformément aux plans de l'architecte. Leur structure n'a pas été modifiée : ils ont conservé leur élévation, leur toiture, leurs ouvertures (formes et emplacements). Sur les pavillons, les décors de calepinage de brique rouge et blanche sur les linteaux des fenêtres et la frise sont semblables à ceux prévus sur les plans, tout comme le bandeau qui surmonte les baies sur les grandes ailes.

Les espaces intérieurs ont servi à différents usages au cours des années et ont donc été modifiés plusieurs fois. Il n'est donc pas possible de savoir si la construction s'est faite conformément aux plans de l'architecte.

Éléments descriptifs

Matériau(x) du gros-oeuvre, mise en oeuvre et revêtement : brique

Matériau(x) de couverture : ardoise

Plan : plan rectangulaire régulier

Étage(s) ou vaisseau(x) : 1 vaisseau

Couvrements :

Type(s) de couverture : toit à longs pans ; toit à plusieurs pans brisés

Décor

Représentations : rose

Statut, intérêt et protection

Statut de la propriété : propriété d'une personne privée

Analyse de l'ensemble villa, chais et entrepôts de Monsieur Bouchez

Comme souvent, la construction de l'outil de production est antérieure à celle de l'habitation. La reconstruction du premier entrepôt intervient très tôt dans la reconstruction de Bapaume : elle fait partie des 33 immeubles reconstruits en 1921, année qui marque réellement le démarrage de la reconstruction de la ville. M. Bouchez fait également partie des rares propriétaires (environ 1%) qui reconstruisent sans faire appel à un entrepreneur.

Les matériaux de construction des chais et de la maison sont identiques, au moins pour ce qui concerne la structure : briques pour les murs, linteaux des baies en béton, sol en béton... mais la façade principale de la villa bénéficie d'un parement en meulière et le reste des murs est enduit au crépi tyrolien alors que les soubassements des entrepôts et des chais sont enduits en ciment. Les jambages des baies sont en brique nue pour les entrepôts et non recouverts de ciment crépi comme ceux de la villa, et les linteaux des chais sont en fer IPN et non en ciment comme pour la villa. Enfin, aucun des murs des grandes ailes ne bénéficie d'un traitement décoratif, hormis le jeu sur les enduits recouvrant les linteaux et le calepinage de briques blanches au dessus des baies des pavillons.

La villa est construite en style anglo-normand. Ce style, déjà à la mode dans la petite et moyenne bourgeoisie depuis la fin du 19^e siècle multiplie les références à l'architecture de villégiature dont il est issu : complexité des volumes de toiture avec multiplication des demi-croupes ; combles à surcroît ; rythme et décor des cheminées sur les toitures en tuiles ; importance

des bow-windows ou des loggia et des balcons, l'utilisation de meulière (ou de fausse meulière) pour le parement des mur. On compte à Bapaume quelques exemples de villas, comme la **maison du propriétaire de la scierie Lenain-Delcroix**, rue de Douai ou la **villa construite par Paul Auger pour le même Prosper Bouchez rue du Faubourg de Péronne**.

La description de l'activité de l'entreprise en 1942 indique que Prosper Bouchez avait également fait construire des maisons ouvrières pour loger une partie de son personnel qui comptait une cinquantaine d'employés. Le dossier de demande de dommages de guerre conservé aux AD du Pas-de-Calais (10R9/4, dossier n°90) mentionne deux ensembles de deux maisons à deux unités d'habitation confiées à A. Wigniolle en avril 1923, situées rue du faubourg de Péronne et route de Ligy-Thillois. Ces adresses étant proches de l'entreprise Bouchez, on peut penser qu'il s'agit des maisons destinées à son personnel.

Références documentaires

Documents d'archive

- AD Pas-de-Calais. Série R ; 10R9/7. Dommages de guerre. Secteur de Bapaume. **Dossier 90. Bouchez-Vasseur Prosper. Habitation, maisons ouvrières, commerce et dépendances. Devis, marchés, fiche de renseignements, conventions d'acompte, procès-verbal de réception définitive, compte de mitoyenneté, métrés des travaux, plans.**

Liste des documents figurés utilisés dans la notice villa :

- Propriété de Mr Bouchez à Bapaume - n°5 : façade principale. Daté et signé par Wigniolle, architecte, et P. Bouchez, propriétaire, le 25 juillet 1922.
- Propriété de Mr Bouchez à Bapaume : façade principale. Ni signé, ni daté.
- Propriété de Mr Bouchez à Bapaume - n°9 : façade latérale gauche. Daté et signé par Wigniolle, architecte, et P. Bouchez, propriétaire, le 9 août 1922.
- Propriété de Mr Bouchez à Bapaume - n°2 : plans du rez-de-chaussée et du premier étage. Daté et signé par Wigniolle, architecte, et P. Bouchez, propriétaire, le 20 avril 1922.
- Propriété de Mr Bouchez à Bapaume - n°4 : coupe transversale. Daté et signé par Wigniolle, architecte, le 2 mai 1922.

Liste des documents figurés utilisés dans la notice chais, entrepôts, magasins :

- Propriété de Mr Bouchez - Vasseur, route de Péronne à Bapaume (P.-de-C.). Bâtiment côté droit de la cour : façade sur cour, plan, coupes suivant AB et CD. Daté et signé par Wigniolle, architecte, le 23 janvier 1922.
- Propriété de Mr Bouchez à Bapaume. Magasin à essence : plans de la cave et du rez-de-chaussée, coupe, façade sur et façade sur cour. Daté le 15 janvier 1923.
- Propriété de Mr Bouchez - Vasseur, route de Péronne à Bapaume (P.-de-C.). Bâtiment côté gauche de la cour : façade sur cour, plan, coupe suivant AB. Daté et signé par Wigniolle, architecte, le 27 juin 1921.
- Propriété de Mr Bouchez - Vasseur, route de Péronne à Bapaume (P.-de-C.). Magasin de détail et logement : façade sur rue, façade sur cour, coupe transversale, coupe sur la devanture. Daté et signé par Wigniolle, architecte, le 29 juin 1921.
- Propriété de Mr Bouchez - Vasseur, route de Péronne à Bapaume (P.-de-C.). Magasin de détail et logement : plans du rez-de-chaussée et du premier étage. Daté et signé par Wigniolle, architecte, le 29 juin 1921.
- Propriété de Mr Bouchez - Vasseur, route de Péronne à Bapaume (P.-de-C.). Détail de la buanderie et du chenil : façade de la buanderie, coupe sur AB, coupe sur CD, coupe sur ET, plan. Daté et signé par Wigniolle, architecte, le 21 septembre 1922.
- Propriété de Mr Bouchez à Bapaume. Bâtiment de garages, bureaux, magasin : plan. Daté et signé par Wigniolle, architecte, le 11 juillet 1928.
- Propriété de Mr Bouchez à Bapaume. Bâtiment de garages, bureaux, magasin : coupe, façade sur jardin. Daté et signé par Wigniolle, architecte, le 12 juillet 1928.

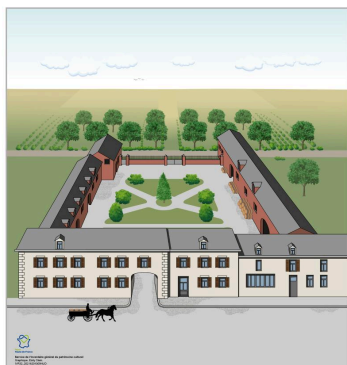
Dossier 90. Bouchez-Vasseur Prosper. Habitation, maisons ouvrières, commerce et dépendances. Devis, marchés, fiche de renseignements, conventions d'acompte, procès-verbal de réception définitive, compte de mitoyenneté, métrés des travaux, plans.

Bibliographie

- ROUSSEL, Olivier. **Bapaume et son canton - Mémoire en images**. Saint-Cyr-sur Loire : Éditions Alan Sutton 2005.
p.122

Illustrations

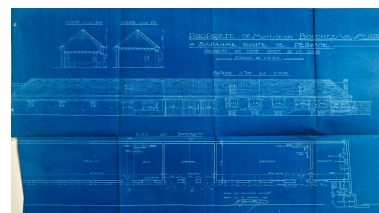
BAPAUME - Propriété de M^r Bouchez - Vasseur
Hypothèse de restitution de l'entreôt général avant 1914
Vue cavalière.



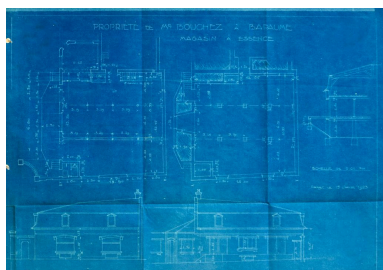
Hypothèse de restitution de l'entreôt général avant 1914, vue cavalière.
IVR32_20216201009NUD



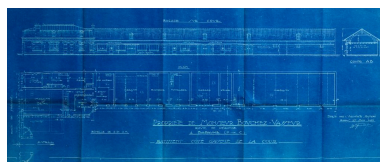
Plan général et étapes chronologiques de construction des chais, des magasins et de la villa de 1921 à 1939.
IVR32_20216201012NUD



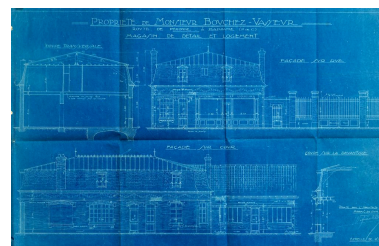
Propriété de Mr Bouchez - Vasseur, route de Péronne à Bapaume (P.-de-C.). Bâtiment côté droit de la cour : façade sur cour, plan, coupes suivant AB et CD. Daté et signé par Wigniolle, architecte, le 23 janvier 1922. (AD Pas-de-Calais, 10R9/7, dossier n°90). Phot. Thibaut Pierre (reproduction) IVR32_20216200053NUCA



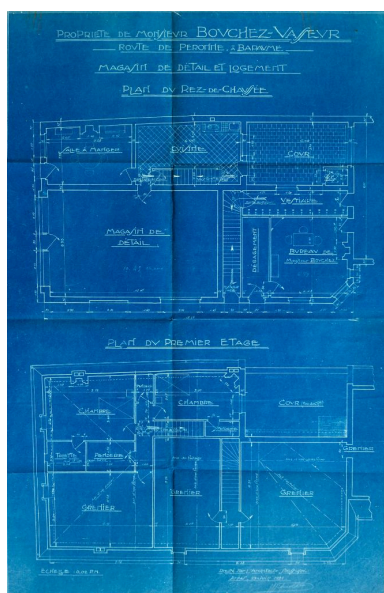
Propriété de Mr Bouchez à Bapaume. Magasin à essence : plans de la cave et du rez-de-chaussée, coupe, façade sur et façade sur cour. Daté le 15 janvier 1923. (AD Pas-de-Calais, 10R9/7, dossier n°90). Phot. Thibaut Pierre (reproduction) IVR32_20216200054NUCA



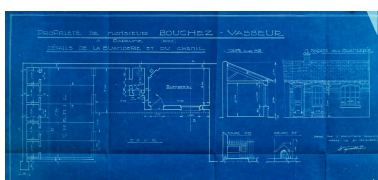
Propriété de Mr Bouchez - Vasseur, route de Péronne à Bapaume (P.-de-C.). Bâtiment côté gauche de la cour : façade sur cour, plan, coupe suivant AB. Daté et signé par Wigniolle, architecte, le 27 juin 1921. (AD Pas-de-Calais, 10R9/7, dossier n°90). Phot. Thibaut Pierre (reproduction) IVR32_20216200052NUCA



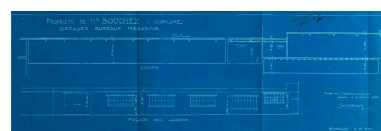
Propriété de Mr Bouchez - Vasseur, route de Péronne à Bapaume (P.-de-C.). Magasin de détail et logement : façade sur rue, façade sur cour, coupe transversale, coupe sur la devanture. Daté et signé par Wigniolle, architecte, le 29 juin 1921. (AD Pas-de-Calais, 10R9/7, dossier n°90). Phot. Thibaut Pierre (reproduction) IVR32_20216200051NUCA



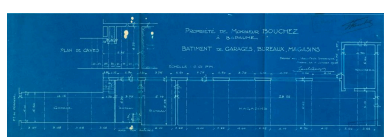
Propriété de Mr Bouchez - Vasseur, route de Péronne à Bapaume (P.-de-C.). Magasin de détail et logement : plans du rez-de-chaussée et du premier étage. Daté et signé par Wigniolle, architecte, le 29 juin 1921. (AD Pas-de-Calais, 10R9/7, dossier n°90).
Phot. Thibaut Pierre (reproduction)
IVR32_20216200050NUCA



Propriété de Mr Bouchez - Vasseur, route de Péronne à Bapaume (P.-de-C.). Détail de la buanderie et du chenil : façade de la buanderie, coupe sur AB, coupe sur CD, coupe sur ET, plan. Daté et signé par Wigniolle, architecte, le 21 septembre 1922. (AD Pas-de-Calais, 10R9/7, dossier n°90).
Phot. Thibaut Pierre (reproduction)
IVR32_20216200055NUCA



Propriété de Mr Bouchez à Bapaume. Bâtiment de garages, bureaux, magasin : coupe, façade sur jardin. Daté et signé par Wigniolle, architecte, le 12 juillet 1928. (AD Pas-de-Calais, 10R9/7, dossier n°90).
Phot. Thibaut Pierre (reproduction)
IVR32_20216200058NUCA



Propriété de Mr Bouchez à Bapaume. Bâtiment de garages, bureaux, magasin : plan. Daté et signé par Wigniolle, architecte, le 11 juillet 1928. (AD Pas-de-Calais, 10R9/7, dossier n°90).
Phot. Thibaut Pierre (reproduction)
IVR32_20216200056NUCA



Vue aérienne de situation de l'ensemble des entrepôts, chais et villa depuis la rue du faubourg de Péronne.
Phot. Marc Kérignard
IVR32_20226200049NUCA



Vue aérienne de l'ensemble villa et chais depuis la rue du faubourg de Péronne.
Phot. Marc Kérignard
IVR32_20226200050NUCA



Vue des entrepôts situés à gauche de la cour depuis la rue du Faubourg de Péronne.
Phot. Delphine Volto-Jourdan
IVR32_20216200623NUCA



Vue générale depuis l'entrée de la cour.
Phot. Delphine Volto-Jourdan
IVR32_20216200616NUCA



Vue des entrepôts situés à gauche de la cour depuis le parvis de la villa.
Phot. Delphine Volto-Jourdan
IVR32_20216200618NUCA



Vue générale de la propriété depuis
la rue du faubourg de Péronne.

Phot. Hubert Bouvet

IVR32_20196200595NUC4A

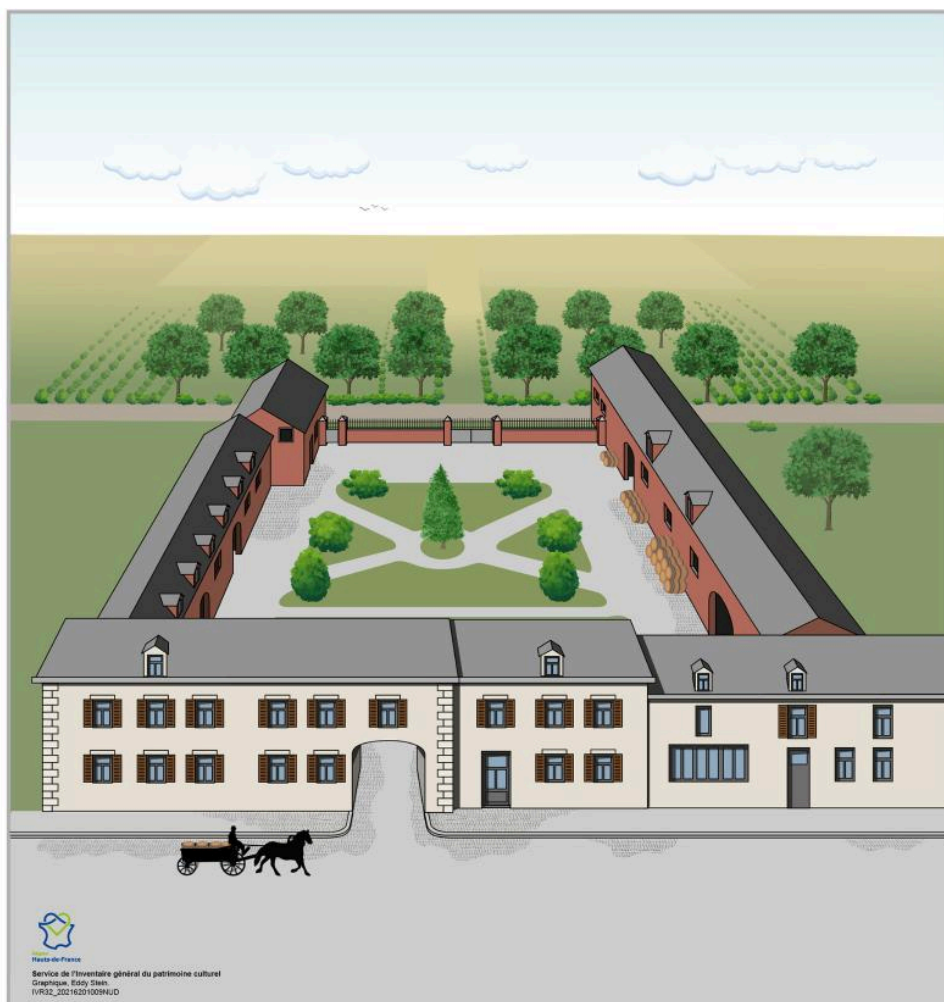
Dossiers liés

Est partie constituante de : Villa du marchand de vin Monsieur Bouchez (IA62005195) Hauts-de-France, Pas-de-Calais, Bapaume, 26 rue faubourg de Péronne

Auteur(s) du dossier : Karine Girard

Copyright(s) : (c) Région Hauts-de-France - Inventaire général

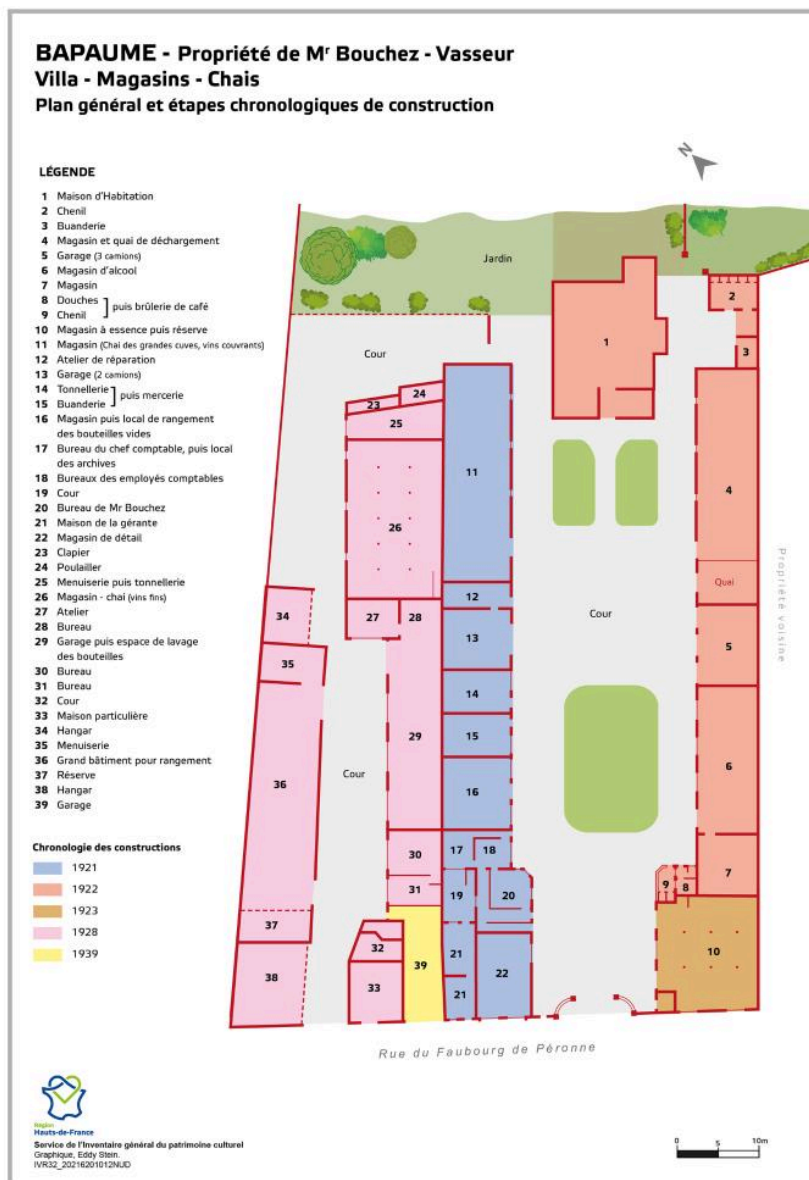
BAPAUME - Propriété de M^r Bouchez - Vasseur
Hypothèse de restitution de l'entrepôt général avant 1914
Vue cavalière.



Hypothèse de restitution de l'entrepôt général avant 1914, vue cavalière.

IVR32_20216201009NUD

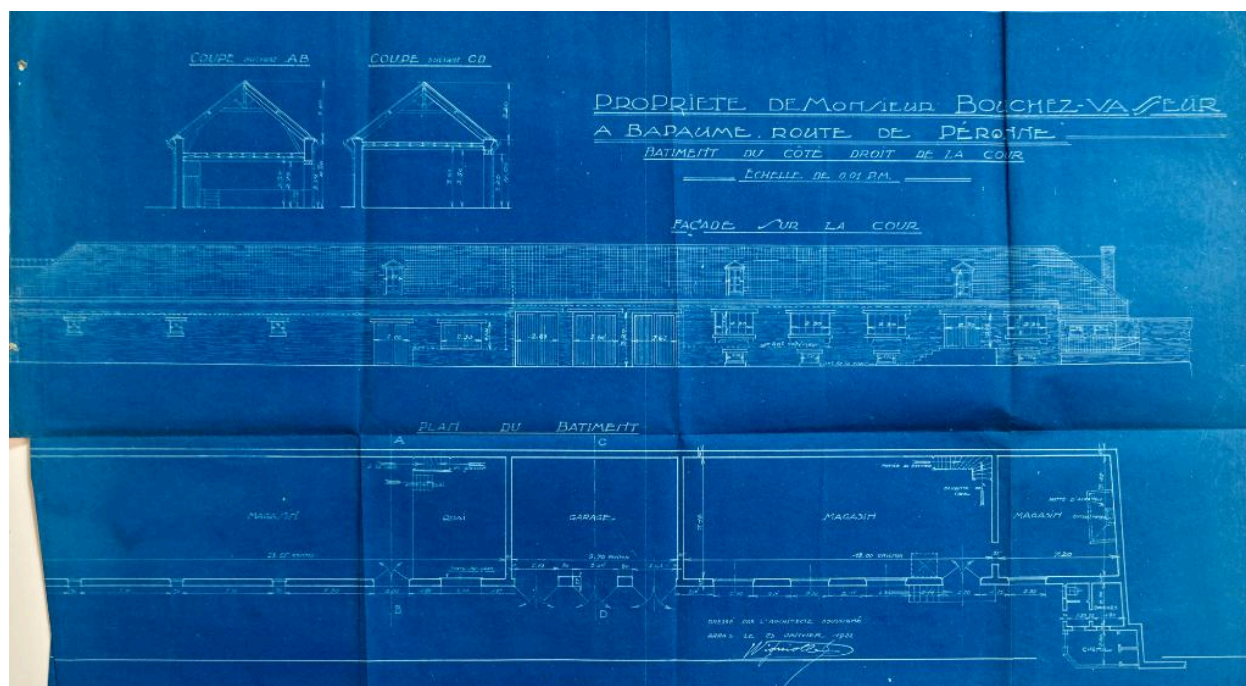
(c) Région Hauts-de-France - Inventaire général
reproduction soumise à autorisation du titulaire des droits d'exploitation



Plan général et étapes chronologiques de construction des chais, des magasins et de la villa de 1921 à 1939.

IVR32_20216201012NUD

(c) Région Hauts-de-France - Inventaire général
 reproduction soumise à autorisation du titulaire des droits d'exploitation



Propriété de Mr Bouchez - Vasseur, route de Péronne à Bapaume (P.-de-C.). Bâtiment côté droit de la cour : façade sur cour, plan, coupes suivant AB et CD. Daté et signé par Wigniolle, architecte, le 23 janvier 1922. (AD Pas-de-Calais, 10R9/7, dossier n°90).

Référence du document reproduit :

- AD Pas-de-Calais. Série R ; 10R9/7. Dommages de guerre. Secteur de Bapaume. **Dossier 90. Bouchez-Vasseur Prosper. Habitation, maisons ouvrières, commerce et dépendances. Devis, marchés, fiche de renseignements, conventions d'acompte, procès-verbal de réception définitive, compte de mitoyenneté, métrés des travaux, plans.**

Liste des documents figurés utilisés dans la notice villa :

- Propriété de Mr Bouchez à Bapaume - n°5 : façade principale. Daté et signé par Wigniolle, architecte, et P. Bouchez, propriétaire, le 25 juillet 1922.
- Propriété de Mr Bouchez à Bapaume : façade principale. Ni signé, ni daté.
- Propriété de Mr Bouchez à Bapaume - n°9 : façade latérale gauche. Daté et signé par Wigniolle, architecte, et P. Bouchez, propriétaire, le 9 août 1922.
- Propriété de Mr Bouchez à Bapaume - n°2 : plans du rez-de-chaussée et du premier étage. Daté et signé par Wigniolle, architecte, et P. Bouchez, propriétaire, le 20 avril 1922.
- Propriété de Mr Bouchez à Bapaume - n°4 : coupe transversale. Daté et signé par Wigniolle, architecte, le 2 mai 1922.

Liste des documents figurés utilisés dans la notice chais, entrepôts, magasins :

- Propriété de Mr Bouchez - Vasseur, route de Péronne à Bapaume (P.-de-C.). Bâtiment côté droit de la cour : façade sur cour, plan, coupes suivant AB et CD. Daté et signé par Wigniolle, architecte, le 23 janvier 1922.
- Propriété de Mr Bouchez à Bapaume. Magasin à essence : plans de la cave et du rez-de-chaussée, coupe, façade sur et façade sur cour. Daté le 15 janvier 1923.
- Propriété de Mr Bouchez - Vasseur, route de Péronne à Bapaume (P.-de-C.). Bâtiment côté gauche de la cour : façade sur cour, plan, coupe suivant AB. Daté et signé par Wigniolle, architecte, le 27 juin 1921.
- Propriété de Mr Bouchez - Vasseur, route de Péronne à Bapaume (P.-de-C.). Magasin de détail et logement : façade sur rue, façade sur cour, coupe transversale, coupe sur la devanture. Daté et signé par Wigniolle, architecte, le 29 juin 1921.
- Propriété de Mr Bouchez - Vasseur, route de Péronne à Bapaume (P.-de-C.). Magasin de détail et logement : plans du rez-de-chaussée et du premier étage. Daté et signé par Wigniolle, architecte, le 29 juin 1921.
- Propriété de Mr Bouchez - Vasseur, route de Péronne à Bapaume (P.-de-C.). Détail de la buanderie et du chenil : façade de la buanderie, coupe sur AB, coupe sur CD, coupe sur ET, plan. Daté et signé par Wigniolle, architecte, le 21 septembre 1922.
- Propriété de Mr Bouchez à Bapaume. Bâtiment de garages, bureaux, magasin : plan. Daté et signé par Wigniolle, architecte, le 11 juillet 1928.

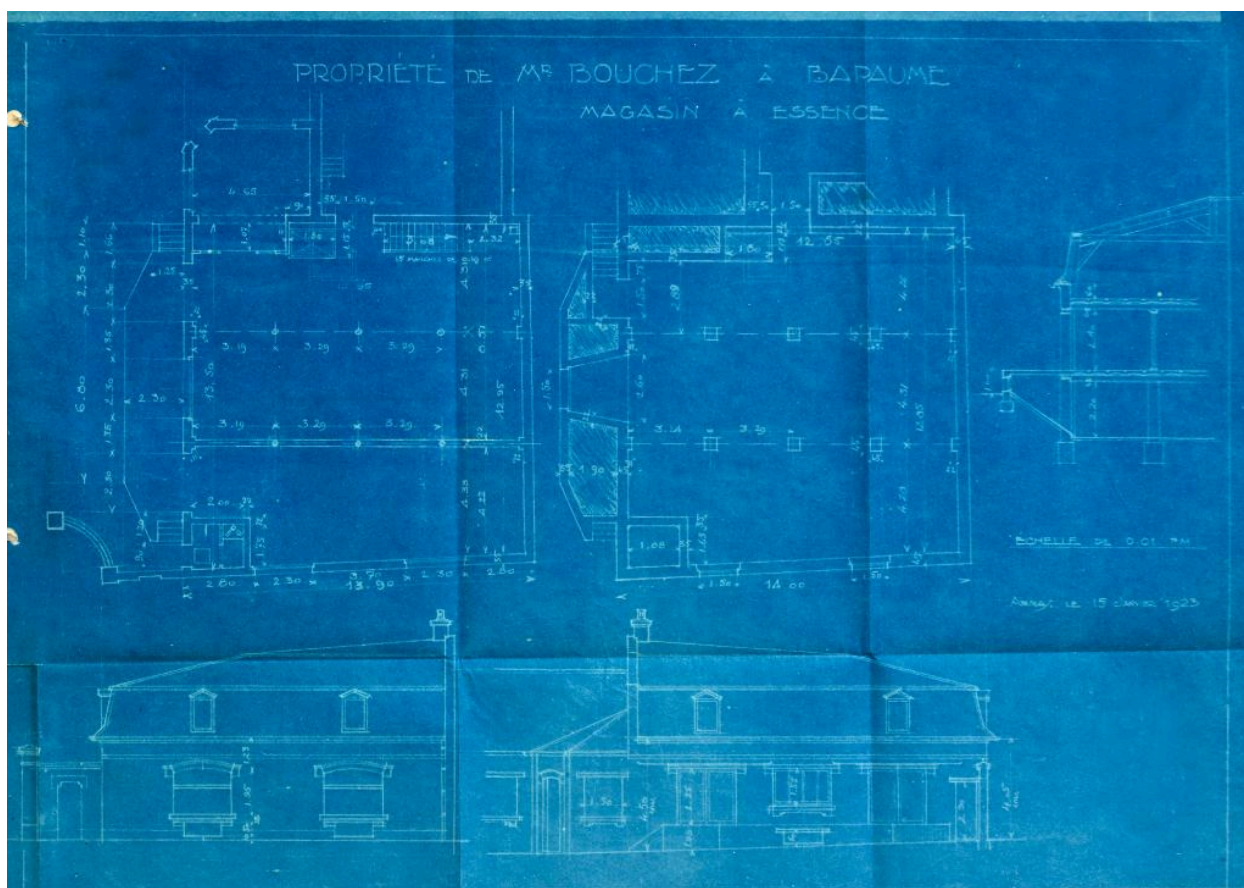
- Propriété de Mr Bouchez à Bapaume. Bâtiment de garages, bureaux, magasin : coupe, façade sur jardin. Daté et signé par Wigniolle, architecte, le 12 juillet 1928.

IVR32_20216200053NUCA

Auteur de l'illustration : Thibaut Pierre (reproduction)

Date de prise de vue : 2021

(c) Région Hauts-de-France - Inventaire général ; (c) Département du Pas-de-Calais - Archives départementales
reproduction soumise à autorisation du titulaire des droits d'exploitation



Propriété de Mr Bouchez à Bapaume. Magasin à essence : plans de la cave et du rez-de-chaussée, coupe, façade sur et façade sur cour. Daté le 15 janvier 1923. (AD Pas-de-Calais, 10R9/7, dossier n°90).

Référence du document reproduit :

- AD Pas-de-Calais. Série R ; 10R9/7. Dommages de guerre. Secteur de Bapaume. **Dossier 90. Bouchez-Vasseur Prosper. Habitation, maisons ouvrières, commerce et dépendances. Devis, marchés, fiche de renseignements, conventions d'acompte, procès-verbal de réception définitive, compte de mitoyenneté, métrés des travaux, plans.**

Liste des documents figurés utilisés dans la notice villa :

- Propriété de Mr Bouchez à Bapaume - n°5 : façade principale. Daté et signé par Wigniolle, architecte, et P. Bouchez, propriétaire, le 25 juillet 1922.
- Propriété de Mr Bouchez à Bapaume : façade principale. Ni signé, ni daté.
- Propriété de Mr Bouchez à Bapaume - n°9 : façade latérale gauche. Daté et signé par Wigniolle, architecte, et P. Bouchez, propriétaire, le 9 août 1922.
- Propriété de Mr Bouchez à Bapaume - n°2 : plans du rez-de-chaussée et du premier étage. Daté et signé par Wigniolle, architecte, et P. Bouchez, propriétaire, le 20 avril 1922.
- Propriété de Mr Bouchez à Bapaume - n°4 : coupe transversale. Daté et signé par Wigniolle, architecte, le 2 mai 1922.

Liste des documents figurés utilisés dans la notice chais, entrepôts, magasins :

- Propriété de Mr Bouchez - Vasseur, route de Péronne à Bapaume (P.-de-C.). Bâtiment côté droit de la cour : façade sur cour, plan, coupes suivant AB et CD. Daté et signé par Wigniolle, architecte, le 23 janvier 1922.
- Propriété de Mr Bouchez à Bapaume. Magasin à essence : plans de la cave et du rez-de-chaussée, coupe, façade sur et façade sur cour. Daté le 15 janvier 1923.
- Propriété de Mr Bouchez - Vasseur, route de Péronne à Bapaume (P.-de-C.). Bâtiment côté gauche de la cour : façade sur cour, plan, coupe suivant AB. Daté et signé par Wigniolle, architecte, le 27 juin 1921.
- Propriété de Mr Bouchez - Vasseur, route de Péronne à Bapaume (P.-de-C.). Magasin de détail et logement : façade sur rue, façade sur cour, coupe transversale, coupe sur la devanture. Daté et signé par Wigniolle, architecte, le 29 juin 1921.

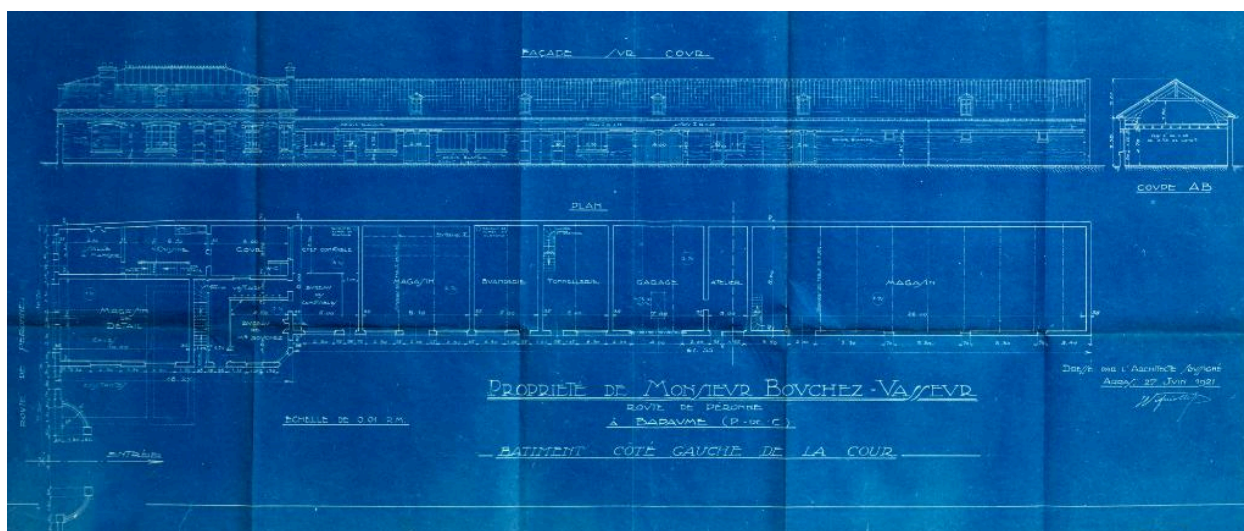
- Propriété de Mr Bouchez - Vasseur, route de Péronne à Bapaume (P.-de-C.). Magasin de détail et logement : plans du rez-de-chaussée et du premier étage. Daté et signé par Wigniolle, architecte, le 29 juin 1921.
- Propriété de Mr Bouchez - Vasseur, route de Péronne à Bapaume (P.-de-C.). Détail de la buanderie et du chenil : façade de la buanderie, coupe sur AB, coupe sur CD, coupe sur ET, plan. Daté et signé par Wigniolle, architecte, le 21 septembre 1922.
- Propriété de Mr Bouchez à Bapaume. Bâtiment de garages, bureaux, magasin : plan. Daté et signé par Wigniolle, architecte, le 11 juillet 1928.
- Propriété de Mr Bouchez à Bapaume. Bâtiment de garages, bureaux, magasin : coupe, façade sur jardin. Daté et signé par Wigniolle, architecte, le 12 juillet 1928.

IVR32_20216200054NUCA

Auteur de l'illustration : Thibaut Pierre (reproduction)

Date de prise de vue : 2021

(c) Région Hauts-de-France - Inventaire général ; (c) Département du Pas-de-Calais - Archives départementales
reproduction soumise à autorisation du titulaire des droits d'exploitation



Propriété de Mr Bouchez - Vasseur, route de Péronne à Bapaume (P.-de-C.). Bâtiment côté gauche de la cour : façade sur cour, plan, coupe suivant AB. Daté et signé par Wigniolle, architecte, le 27 juin 1921. (AD Pas-de-Calais, 10R9/7, dossier n°90).

Référence du document reproduit :

- AD Pas-de-Calais. Série R ; 10R9/7. Dommages de guerre. Secteur de Bapaume. **Dossier 90. Bouchez-Vasseur Prosper. Habitation, maisons ouvrières, commerce et dépendances. Devis, marchés, fiche de renseignements, conventions d'acompte, procès-verbal de réception définitive, compte de mitoyenneté, mètres des travaux, plans.**

Liste des documents figurés utilisés dans la notice villa :

- Propriété de Mr Bouchez à Bapaume - n°5 : façade principale. Daté et signé par Wigniolle, architecte, et P. Bouchez, propriétaire, le 25 juillet 1922.
- Propriété de Mr Bouchez à Bapaume : façade principale. Ni signé, ni daté.
- Propriété de Mr Bouchez à Bapaume - n°9 : façade latérale gauche. Daté et signé par Wigniolle, architecte, et P. Bouchez, propriétaire, le 9 août 1922.
- Propriété de Mr Bouchez à Bapaume - n°2 : plans du rez-de-chaussée et du premier étage. Daté et signé par Wigniolle, architecte, et P. Bouchez, propriétaire, le 20 avril 1922.
- Propriété de Mr Bouchez à Bapaume - n°4 : coupe transversale. Daté et signé par Wigniolle, architecte, le 2 mai 1922.

Liste des documents figurés utilisés dans la notice chais, entrepôts, magasins :

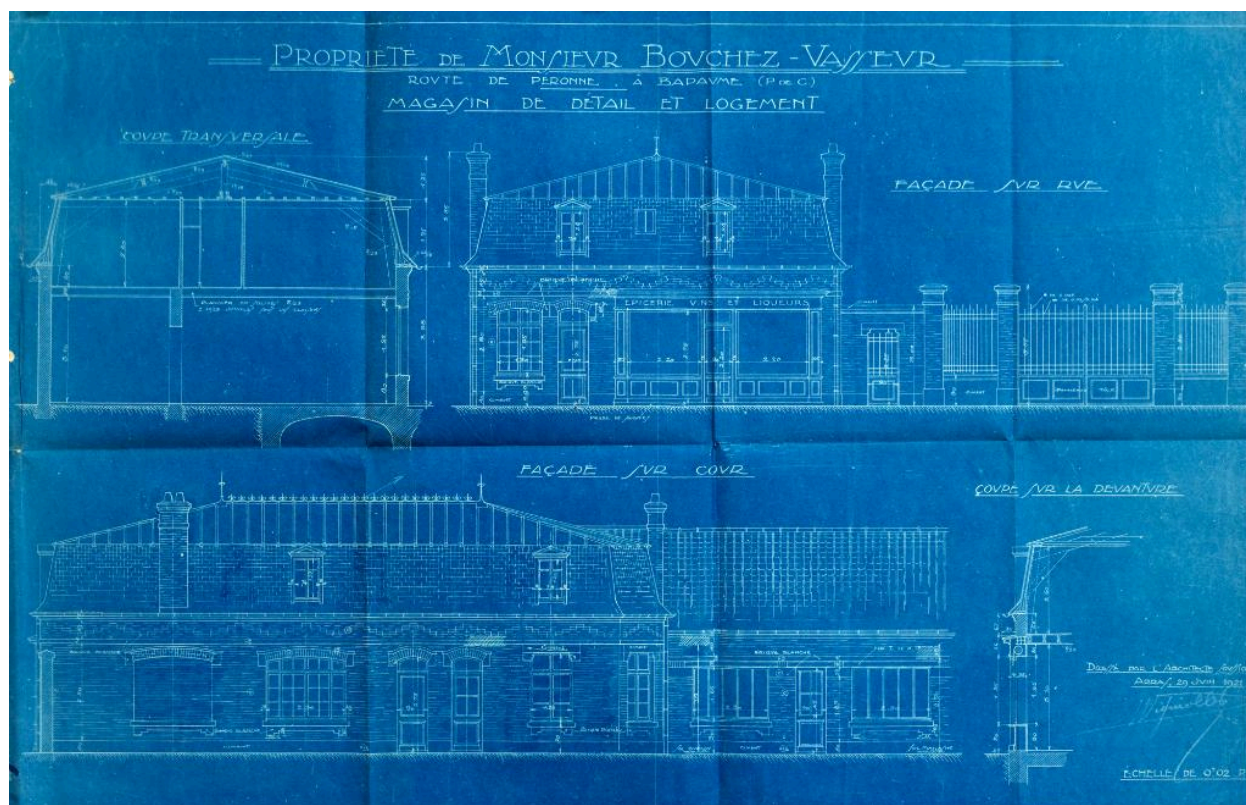
- Propriété de Mr Bouchez - Vasseur, route de Péronne à Bapaume (P.-de-C.). Bâtiment côté droit de la cour : façade sur cour, plan, coupes suivant AB et CD. Daté et signé par Wigniolle, architecte, le 23 janvier 1922.
- Propriété de Mr Bouchez à Bapaume. Magasin à essence : plans de la cave et du rez-de-chaussée, coupe, façade sur et façade sur cour. Daté le 15 janvier 1923.
- Propriété de Mr Bouchez - Vasseur, route de Péronne à Bapaume (P.-de-C.). Bâtiment côté gauche de la cour : façade sur cour, plan, coupe suivant AB. Daté et signé par Wigniolle, architecte, le 27 juin 1921.
- Propriété de Mr Bouchez - Vasseur, route de Péronne à Bapaume (P.-de-C.). Magasin de détail et logement : façade sur rue, façade sur cour, coupe transversale, coupe sur la devanture. Daté et signé par Wigniolle, architecte, le 29 juin 1921.
- Propriété de Mr Bouchez - Vasseur, route de Péronne à Bapaume (P.-de-C.). Magasin de détail et logement : plans du rez-de-chaussée et du premier étage. Daté et signé par Wigniolle, architecte, le 29 juin 1921.
- Propriété de Mr Bouchez - Vasseur, route de Péronne à Bapaume (P.-de-C.). Détail de la buanderie et du chenil : façade de la buanderie, coupe sur AB, coupe sur CD, coupe sur ET, plan. Daté et signé par Wigniolle, architecte, le 21 septembre 1922.
- Propriété de Mr Bouchez à Bapaume. Bâtiment de garages, bureaux, magasin : plan. Daté et signé par Wigniolle, architecte, le 11 juillet 1928.
- Propriété de Mr Bouchez à Bapaume. Bâtiment de garages, bureaux, magasin : coupe, façade sur jardin. Daté et signé par Wigniolle, architecte, le 12 juillet 1928.

IVR32_20216200052NUCA

Auteur de l'illustration : Thibaut Pierre (reproduction)

Date de prise de vue : 2021

(c) Région Hauts-de-France - Inventaire général ; (c) Département du Pas-de-Calais - Archives départementales
reproduction soumise à autorisation du titulaire des droits d'exploitation



Propriété de Mr Bouchez - Vasseur, route de Péronne à Bapaume (P.-de-C.). Magasin de détail et logement : façade sur rue, façade sur cour, coupe transversale, coupe sur la devanture. Daté et signé par Wigniolle, architecte, le 29 juin 1921. (AD Pas-de-Calais, 10R9/7, dossier n°90).

Référence du document reproduit :

- AD Pas-de-Calais. Série R ; 10R9/7. Dommages de guerre. Secteur de Bapaume. **Dossier 90. Bouchez-Vasseur Prosper. Habitation, maisons ouvrières, commerce et dépendances. Devis, marchés, fiche de renseignements, conventions d'acompte, procès-verbal de réception définitive, compte de mitoyenneté, métrés des travaux, plans.**

Liste des documents figurés utilisés dans la notice villa :

- Propriété de Mr Bouchez à Bapaume - n°5 : façade principale. Daté et signé par Wigniolle, architecte, et P. Bouchez, propriétaire, le 25 juillet 1922.
- Propriété de Mr Bouchez à Bapaume : façade principale. Ni signé, ni daté.
- Propriété de Mr Bouchez à Bapaume - n°9 : façade latérale gauche. Daté et signé par Wigniolle, architecte, et P. Bouchez, propriétaire, le 9 août 1922.
- Propriété de Mr Bouchez à Bapaume - n°2 : plans du rez-de-chaussée et du premier étage. Daté et signé par Wigniolle, architecte, et P. Bouchez, propriétaire, le 20 avril 1922.
- Propriété de Mr Bouchez à Bapaume - n°4 : coupe transversale. Daté et signé par Wigniolle, architecte, le 2 mai 1922.

Liste des documents figurés utilisés dans la notice chais, entrepôts, magasins :

- Propriété de Mr Bouchez - Vasseur, route de Péronne à Bapaume (P.-de-C.). Bâtiment côté droit de la cour : façade sur cour, plan, coupes suivant AB et CD. Daté et signé par Wigniolle, architecte, le 23 janvier 1922.
- Propriété de Mr Bouchez à Bapaume. Magasin à essence : plans de la cave et du rez-de-chaussée, coupe, façade sur et façade sur cour. Daté le 15 janvier 1923.
- Propriété de Mr Bouchez - Vasseur, route de Péronne à Bapaume (P.-de-C.). Bâtiment côté gauche de la cour : façade sur cour, plan, coupe suivant AB. Daté et signé par Wigniolle, architecte, le 27 juin 1921.
- Propriété de Mr Bouchez - Vasseur, route de Péronne à Bapaume (P.-de-C.). Magasin de détail et logement : façade sur rue, façade sur cour, coupe transversale, coupe sur la devanture. Daté et signé par Wigniolle, architecte, le 29 juin 1921.
- Propriété de Mr Bouchez - Vasseur, route de Péronne à Bapaume (P.-de-C.). Magasin de détail et logement : plans du rez-de-chaussée et du premier étage. Daté et signé par Wigniolle, architecte, le 29 juin 1921.

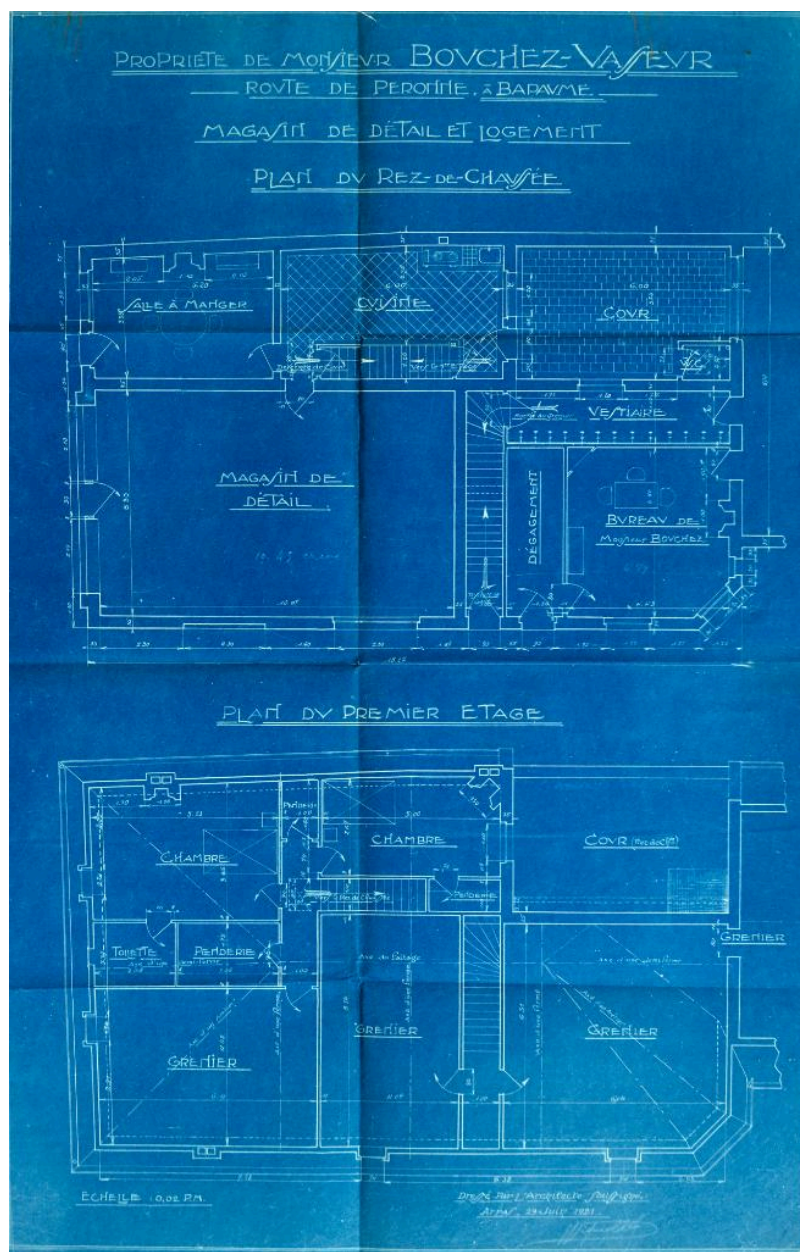
- Propriété de Mr Bouchez - Vasseur, route de Péronne à Bapaume (P.-de-C.). Détail de la buanderie et du chenil : façade de la buanderie, coupe sur AB, coupe sur CD, coupe sur ET, plan. Daté et signé par Wigniolle, architecte, le 21 septembre 1922.
- Propriété de Mr Bouchez à Bapaume. Bâtiment de garages, bureaux, magasin : plan. Daté et signé par Wigniolle, architecte, le 11 juillet 1928.
- Propriété de Mr Bouchez à Bapaume. Bâtiment de garages, bureaux, magasin : coupe, façade sur jardin. Daté et signé par Wigniolle, architecte, le 12 juillet 1928.

IVR32_20216200051NUCA

Auteur de l'illustration : Thibaut Pierre (reproduction)

Date de prise de vue : 2021

(c) Région Hauts-de-France - Inventaire général ; (c) Département du Pas-de-Calais - Archives départementales
reproduction soumise à autorisation du titulaire des droits d'exploitation



Propriété de Mr Bouchez - Vasseur, route de Péronne à Bapaume (P.-de-C.). Magasin de détail et logement : plans du rez-de-chaussée et du premier étage. Daté et signé par Wigniolle, architecte, le 29 juin 1921. (AD Pas-de-Calais, 10R9/7, dossier n°90).

Référence du document reproduit :

- AD Pas-de-Calais. Série R ; 10R9/7. Dommages de guerre. Secteur de Bapaume. **Dossier 90. Bouchez-Vasseur Prosper. Habitation, maisons ouvrières, commerce et dépendances. Devis, marchés, fiche de renseignements, conventions d'acompte, procès-verbal de réception définitive, compte de mitoyenneté, métrés des travaux, plans.**

Liste des documents figurés utilisés dans la notice villa :

- Propriété de Mr Bouchez à Bapaume - n°5 : façade principale. Daté et signé par Wigniolle, architecte, et P. Bouchez, propriétaire, le 25 juillet 1922.
- Propriété de Mr Bouchez à Bapaume : façade principale. Ni signé, ni daté.
- Propriété de Mr Bouchez à Bapaume - n°9 : façade latérale gauche. Daté et signé par Wigniolle, architecte, et P. Bouchez, propriétaire, le 9 août 1922.
- Propriété de Mr Bouchez à Bapaume - n°2 : plans du rez-de-chaussée et du premier étage. Daté et signé par Wigniolle, architecte, et P. Bouchez, propriétaire, le 20 avril 1922.

- Propriété de Mr Bouchez à Bapaume - n°4 : coupe transversale. Daté et signé par Wigniolle, architecte, le 2 mai 1922.

Liste des documents figurés utilisés dans la notice chais, entrepôts, magasins :

- Propriété de Mr Bouchez - Vasseur, route de Péronne à Bapaume (P.-de-C.). Bâtiment côté droit de la cour : façade sur cour, plan, coupes suivant AB et CD. Daté et signé par Wigniolle, architecte, le 23 janvier 1922.

- Propriété de Mr Bouchez à Bapaume. Magasin à essence : plans de la cave et du rez-de-chaussée, coupe, façade sur et façade sur cour. Daté le 15 janvier 1923.

- Propriété de Mr Bouchez - Vasseur, route de Péronne à Bapaume (P.-de-C.). Bâtiment côté gauche de la cour : façade sur cour, plan, coupe suivant AB. Daté et signé par Wigniolle, architecte, le 27 juin 1921.

- Propriété de Mr Bouchez - Vasseur, route de Péronne à Bapaume (P.-de-C.). Magasin de détail et logement : façade sur rue, façade sur cour, coupe transversale, coupe sur la devanture. Daté et signé par Wigniolle, architecte, le 29 juin 1921.

- Propriété de Mr Bouchez - Vasseur, route de Péronne à Bapaume (P.-de-C.). Magasin de détail et logement : plans du rez-de-chaussée et du premier étage. Daté et signé par Wigniolle, architecte, le 29 juin 1921.

- Propriété de Mr Bouchez - Vasseur, route de Péronne à Bapaume (P.-de-C.). Détail de la buanderie et du chenil : façade de la buanderie, coupe sur AB, coupe sur CD, coupe sur ET, plan. Daté et signé par Wigniolle, architecte, le 21 septembre 1922.

- Propriété de Mr Bouchez à Bapaume. Bâtiment de garages, bureaux, magasin : plan. Daté et signé par Wigniolle, architecte, le 11 juillet 1928.

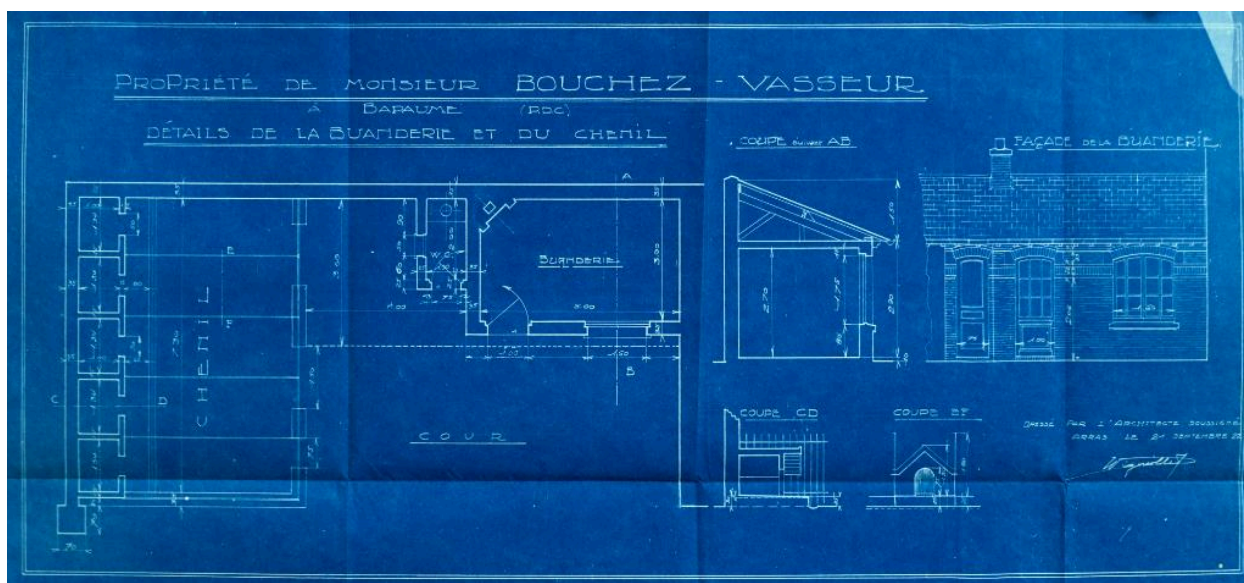
- Propriété de Mr Bouchez à Bapaume. Bâtiment de garages, bureaux, magasin : coupe, façade sur jardin. Daté et signé par Wigniolle, architecte, le 12 juillet 1928.

IVR32_20216200050NUCA

Auteur de l'illustration : Thibaut Pierre (reproduction)

Date de prise de vue : 2021

(c) Région Hauts-de-France - Inventaire général ; (c) Département du Pas-de-Calais - Archives départementales
reproduction soumise à autorisation du titulaire des droits d'exploitation



Propriété de Mr Bouchez - Vasseur, route de Péronne à Bapaume (P.-de-C.). Détail de la buanderie et du chenil : façade de la buanderie, coupe sur AB, coupe sur CD, coupe sur ET, plan. Daté et signé par Wigniolle, architecte, le 21 septembre 1922. (AD Pas-de-Calais, 10R9/7, dossier n°90).

Référence du document reproduit :

- AD Pas-de-Calais. Série R ; 10R9/7. Dommages de guerre. Secteur de Bapaume. **Dossier 90. Bouchez-Vasseur Prosper. Habitation, maisons ouvrières, commerce et dépendances. Devis, marchés, fiche de renseignements, conventions d'acompte, procès-verbal de réception définitive, compte de mitoyenneté, métrés des travaux, plans.**

Liste des documents figurés utilisés dans la notice villa :

- Propriété de Mr Bouchez à Bapaume - n°5 : façade principale. Daté et signé par Wigniolle, architecte, et P. Bouchez, propriétaire, le 25 juillet 1922.
- Propriété de Mr Bouchez à Bapaume : façade principale. Ni signé, ni daté.
- Propriété de Mr Bouchez à Bapaume - n°9 : façade latérale gauche. Daté et signé par Wigniolle, architecte, et P. Bouchez, propriétaire, le 9 août 1922.
- Propriété de Mr Bouchez à Bapaume - n°2 : plans du rez-de-chaussée et du premier étage. Daté et signé par Wigniolle, architecte, et P. Bouchez, propriétaire, le 20 avril 1922.
- Propriété de Mr Bouchez à Bapaume - n°4 : coupe transversale. Daté et signé par Wigniolle, architecte, le 2 mai 1922.

Liste des documents figurés utilisés dans la notice chais, entrepôts, magasins :

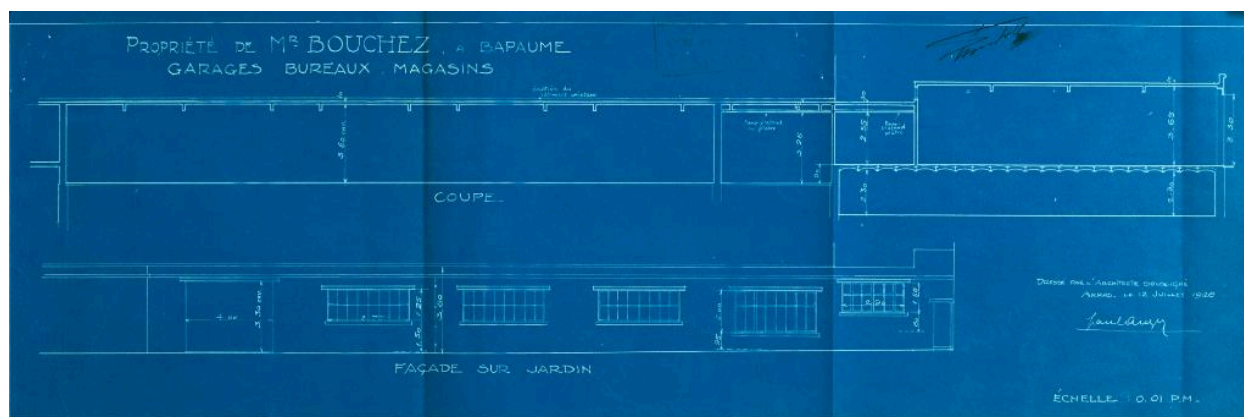
- Propriété de Mr Bouchez - Vasseur, route de Péronne à Bapaume (P.-de-C.). Bâtiment côté droit de la cour : façade sur cour, plan, coupes suivant AB et CD. Daté et signé par Wigniolle, architecte, le 23 janvier 1922.
- Propriété de Mr Bouchez à Bapaume. Magasin à essence : plans de la cave et du rez-de-chaussée, coupe, façade sur et façade sur cour. Daté le 15 janvier 1923.
- Propriété de Mr Bouchez - Vasseur, route de Péronne à Bapaume (P.-de-C.). Bâtiment côté gauche de la cour : façade sur cour, plan, coupe suivant AB. Daté et signé par Wigniolle, architecte, le 27 juin 1921.
- Propriété de Mr Bouchez - Vasseur, route de Péronne à Bapaume (P.-de-C.). Magasin de détail et logement : façade sur rue, façade sur cour, coupe transversale, coupe sur la devanture. Daté et signé par Wigniolle, architecte, le 29 juin 1921.
- Propriété de Mr Bouchez - Vasseur, route de Péronne à Bapaume (P.-de-C.). Magasin de détail et logement : plans du rez-de-chaussée et du premier étage. Daté et signé par Wigniolle, architecte, le 29 juin 1921.
- Propriété de Mr Bouchez - Vasseur, route de Péronne à Bapaume (P.-de-C.). Détail de la buanderie et du chenil : façade de la buanderie, coupe sur AB, coupe sur CD, coupe sur ET, plan. Daté et signé par Wigniolle, architecte, le 21 septembre 1922.
- Propriété de Mr Bouchez à Bapaume. Bâtiment de garages, bureaux, magasin : plan. Daté et signé par Wigniolle, architecte, le 11 juillet 1928.
- Propriété de Mr Bouchez à Bapaume. Bâtiment de garages, bureaux, magasin : coupe, façade sur jardin. Daté et signé par Wigniolle, architecte, le 12 juillet 1928.

IVR32_20216200055NUCA

Auteur de l'illustration : Thibaut Pierre (reproduction)

Date de prise de vue : 2021

(c) Région Hauts-de-France - Inventaire général ; (c) Département du Pas-de-Calais - Archives départementales
reproduction soumise à autorisation du titulaire des droits d'exploitation



Propriété de Mr Bouchez à Bapaume. Bâtiment de garages, bureaux, magasin : coupe, façade sur jardin. Daté et signé par Wigniolle, architecte, le 12 juillet 1928. (AD Pas-de-Calais, 10R9/7, dossier n°90).

Référence du document reproduit :

- AD Pas-de-Calais. Série R ; 10R9/7. Dommages de guerre. Secteur de Bapaume. **Dossier 90. Bouchez-Vasseur Prosper. Habitation, maisons ouvrières, commerce et dépendances. Devis, marchés, fiche de renseignements, conventions d'acompte, procès-verbal de réception définitive, compte de mitoyenneté, métrés des travaux, plans.**

Liste des documents figurés utilisés dans la notice villa :

- Propriété de Mr Bouchez à Bapaume - n°5 : façade principale. Daté et signé par Wigniolle, architecte, et P. Bouchez, propriétaire, le 25 juillet 1922.
- Propriété de Mr Bouchez à Bapaume : façade principale. Ni signé, ni daté.
- Propriété de Mr Bouchez à Bapaume - n°9 : façade latérale gauche. Daté et signé par Wigniolle, architecte, et P. Bouchez, propriétaire, le 9 août 1922.
- Propriété de Mr Bouchez à Bapaume - n°2 : plans du rez-de-chaussée et du premier étage. Daté et signé par Wigniolle, architecte, et P. Bouchez, propriétaire, le 20 avril 1922.
- Propriété de Mr Bouchez à Bapaume - n°4 : coupe transversale. Daté et signé par Wigniolle, architecte, le 2 mai 1922.

Liste des documents figurés utilisés dans la notice chais, entrepôts, magasins :

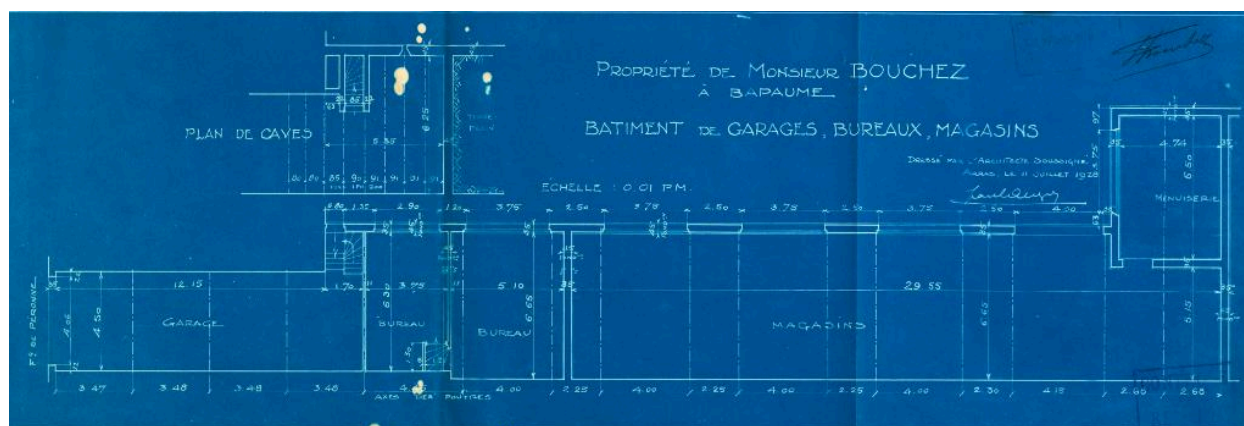
- Propriété de Mr Bouchez - Vasseur, route de Péronne à Bapaume (P.-de-C.). Bâtiment côté droit de la cour : façade sur cour, plan, coupes suivant AB et CD. Daté et signé par Wigniolle, architecte, le 23 janvier 1922.
- Propriété de Mr Bouchez à Bapaume. Magasin à essence : plans de la cave et du rez-de-chaussée, coupe, façade sur et façade sur cour. Daté le 15 janvier 1923.
- Propriété de Mr Bouchez - Vasseur, route de Péronne à Bapaume (P.-de-C.). Bâtiment côté gauche de la cour : façade sur cour, plan, coupe suivant AB. Daté et signé par Wigniolle, architecte, le 27 juin 1921.
- Propriété de Mr Bouchez - Vasseur, route de Péronne à Bapaume (P.-de-C.). Magasin de détail et logement : façade sur rue, façade sur cour, coupe transversale, coupe sur la devanture. Daté et signé par Wigniolle, architecte, le 29 juin 1921.
- Propriété de Mr Bouchez - Vasseur, route de Péronne à Bapaume (P.-de-C.). Magasin de détail et logement : plans du rez-de-chaussée et du premier étage. Daté et signé par Wigniolle, architecte, le 29 juin 1921.
- Propriété de Mr Bouchez - Vasseur, route de Péronne à Bapaume (P.-de-C.). Détail de la buanderie et du chenil : façade de la buanderie, coupe sur AB, coupe sur CD, coupe sur ET, plan. Daté et signé par Wigniolle, architecte, le 21 septembre 1922.
- Propriété de Mr Bouchez à Bapaume. Bâtiment de garages, bureaux, magasin : plan. Daté et signé par Wigniolle, architecte, le 11 juillet 1928.
- Propriété de Mr Bouchez à Bapaume. Bâtiment de garages, bureaux, magasin : coupe, façade sur jardin. Daté et signé par Wigniolle, architecte, le 12 juillet 1928.

IVR32_20216200058NUCA

Auteur de l'illustration : Thibaut Pierre (reproduction)

Date de prise de vue : 2021

(c) Région Hauts-de-France - Inventaire général ; (c) Département du Pas-de-Calais - Archives départementales
reproduction soumise à autorisation du titulaire des droits d'exploitation



Propriété de Mr Bouchez à Bapaume. Bâtiment de garages, bureaux, magasin : plan. Daté et signé par Wigniolle, architecte, le 11 juillet 1928. (AD Pas-de-Calais, 10R9/7, dossier n°90).

Référence du document reproduit :

- AD Pas-de-Calais. Série R ; 10R9/7. Dommages de guerre. Secteur de Bapaume. **Dossier 90. Bouchez-Vasseur Prosper. Habitation, maisons ouvrières, commerce et dépendances. Devis, marchés, fiche de renseignements, conventions d'acompte, procès-verbal de réception définitive, compte de mitoyenneté, métrés des travaux, plans.**

Liste des documents figurés utilisés dans la notice villa :

- Propriété de Mr Bouchez à Bapaume - n°5 : façade principale. Daté et signé par Wigniolle, architecte, et P. Bouchez, propriétaire, le 25 juillet 1922.
- Propriété de Mr Bouchez à Bapaume : façade principale. Ni signé, ni daté.
- Propriété de Mr Bouchez à Bapaume - n°9 : façade latérale gauche. Daté et signé par Wigniolle, architecte, et P. Bouchez, propriétaire, le 9 août 1922.
- Propriété de Mr Bouchez à Bapaume - n°2 : plans du rez-de-chaussée et du premier étage. Daté et signé par Wigniolle, architecte, et P. Bouchez, propriétaire, le 20 avril 1922.
- Propriété de Mr Bouchez à Bapaume - n°4 : coupe transversale. Daté et signé par Wigniolle, architecte, le 2 mai 1922.

Liste des documents figurés utilisés dans la notice chais, entrepôts, magasins :

- Propriété de Mr Bouchez - Vasseur, route de Péronne à Bapaume (P.-de-C.). Bâtiment côté droit de la cour : façade sur cour, plan, coupes suivant AB et CD. Daté et signé par Wigniolle, architecte, le 23 janvier 1922.
- Propriété de Mr Bouchez à Bapaume. Magasin à essence : plans de la cave et du rez-de-chaussée, coupe, façade sur et façade sur cour. Daté le 15 janvier 1923.
- Propriété de Mr Bouchez - Vasseur, route de Péronne à Bapaume (P.-de-C.). Bâtiment côté gauche de la cour : façade sur cour, plan, coupe suivant AB. Daté et signé par Wigniolle, architecte, le 27 juin 1921.
- Propriété de Mr Bouchez - Vasseur, route de Péronne à Bapaume (P.-de-C.). Magasin de détail et logement : façade sur rue, façade sur cour, coupe transversale, coupe sur la devanture. Daté et signé par Wigniolle, architecte, le 29 juin 1921.
- Propriété de Mr Bouchez - Vasseur, route de Péronne à Bapaume (P.-de-C.). Magasin de détail et logement : plans du rez-de-chaussée et du premier étage. Daté et signé par Wigniolle, architecte, le 29 juin 1921.
- Propriété de Mr Bouchez - Vasseur, route de Péronne à Bapaume (P.-de-C.). Détail de la buanderie et du chenil : façade de la buanderie, coupe sur AB, coupe sur CD, coupe sur ET, plan. Daté et signé par Wigniolle, architecte, le 21 septembre 1922.
- Propriété de Mr Bouchez à Bapaume. Bâtiment de garages, bureaux, magasin : plan. Daté et signé par Wigniolle, architecte, le 11 juillet 1928.
- Propriété de Mr Bouchez à Bapaume. Bâtiment de garages, bureaux, magasin : coupe, façade sur jardin. Daté et signé par Wigniolle, architecte, le 12 juillet 1928.

IVR32_20216200056NUCA

Auteur de l'illustration : Thibaut Pierre (reproduction)

Date de prise de vue : 2021

(c) Région Hauts-de-France - Inventaire général ; (c) Département du Pas-de-Calais - Archives départementales

reproduction soumise à autorisation du titulaire des droits d'exploitation



Vue aérienne de situation de l'ensemble des entrepôts, chais et villa depuis la rue du faubourg de Péronne.

IVR32_20226200049NUCA

Auteur de l'illustration : Marc Kérignard

Date de prise de vue : 2022

(c) Région Hauts-de-France - Inventaire général

reproduction soumise à autorisation du titulaire des droits d'exploitation



Vue aérienne de l'ensemble villa et chais depuis la rue du faubourg de Péronne.

IVR32_20226200050NUCA

Auteur de l'illustration : Marc Kérignard

Date de prise de vue : 2022

(c) Région Hauts-de-France - Inventaire général

reproduction soumise à autorisation du titulaire des droits d'exploitation



Vue des entrepôts situés à gauche de la cour depuis la rue du Faubourg de Péronne.

IVR32_20216200623NUCA

Auteur de l'illustration : Delphine Volto-Jourdan

Date de prise de vue : 2021

(c) Région Hauts-de-France - Inventaire général

reproduction soumise à autorisation du titulaire des droits d'exploitation



Vue générale depuis l'entrée de la cour.

IVR32_20216200616NUCA

Auteur de l'illustration : Delphine Volto-Jourdan

Date de prise de vue : 2021

(c) Région Hauts-de-France - Inventaire général

reproduction soumise à autorisation du titulaire des droits d'exploitation



Vue des entrepôts situés à gauche de la cour depuis le parvis de la villa.

IVR32_20216200618NUCA

Auteur de l'illustration : Delphine Volto-Jourdan

Date de prise de vue : 2021

(c) Région Hauts-de-France - Inventaire général
reproduction soumise à autorisation du titulaire des droits d'exploitation



Vue générale de la propriété depuis la rue du faubourg de Péronne.

IVR32_20196200595NUC4A

Auteur de l'illustration : Hubert Bouvet

Date de prise de vue : 2019

(c) Région Hauts-de-France - Inventaire général

reproduction soumise à autorisation du titulaire des droits d'exploitation