

Hauts-de-France, Nord  
Bavinchove

## Le canton de Cassel : le territoire de la commune de Bavinchove

### Références du dossier

Numéro de dossier : IA59005737

Date de l'enquête initiale : 2024

Date(s) de rédaction : 2024

Cadre de l'étude : inventaire topographique canton de Cassel

### Désignation

Aires d'études : Communauté de communes de Flandre Intérieure-Cœur de Flandre Agglo

Milieu d'implantation :

### Historique

La première mention ancienne de Bavinchove remonte au Moyen Âge, dans le contexte de la Flandre maritime alors structurée par les paroisses rurales dépendant successivement des grands diocèses régionaux. Le village se développe d'abord autour de son église, qui constitue durant des siècles le centre religieux, administratif et social de la communauté. Autour de ce noyau paroissial se regroupent quelques habitations, tandis que le reste du territoire est occupé par des terres labourables, des prairies et des exploitations agricoles dispersées.

À l'époque moderne, Bavinchove demeure un village essentiellement rural. Les grandes fermes structurent le paysage, organisées autour de cours parfois encloses de fossés en eau, témoignant d'une mise en valeur ancienne des sols argileux de la Flandre intérieure. La vie économique repose sur la polyculture, l'élevage et les activités annexes liées au monde agricole.

Le XIX<sup>e</sup> siècle constitue un moment charnière. Quelques chapelles jalonnent le territoire (la commune de Bavinchove possède trois chapelles dédiées toutes les trois à Notre-Dame-de-Consolation), inscrivant durablement la pratique religieuse dans le paysage quotidien, de nouvelles écoles se développent. Si le village conserve son caractère agricole, l'arrivée du chemin de fer en 1848 transforme en profondeur son organisation spatiale. L'implantation de la gare dite de Cassel sur le territoire communal crée un nouveau pôle d'échanges. Progressivement, le centre d'attractivité se déplace vers ce secteur. Commerces, habitations et lieux de production s'y implantent, profitant de la desserte ferroviaire. Une minoterie s'établit à proximité immédiate des voies, tirant parti des facilités de transport pour l'acheminement des céréales et la diffusion de la farine. Ce nouveau quartier attire également des populations extérieures, notamment des familles issues des villes voisines comme Lille, qui choisissent de s'installer "à la campagne" une partie de l'année tout en restant connectées aux réseaux ferroviaires. Des demeures plus cossues apparaissent ainsi près de la gare, contribuant à modifier le paysage bâti. Le long des axes reliant la gare aux routes principales, l'habitat se densifie et le village s'étire.

Dès lors, le cœur ancien organisé autour de l'église se retrouve en position plus secondaire. Il conserve sa valeur symbolique et patrimoniale, mais le dynamisme économique et social se concentre désormais autour de la gare et des infrastructures qui l'accompagnent. Bavinchove présente ainsi, à la fin du XIX<sup>e</sup> et au début du XX<sup>e</sup> siècle, une structure rurale en deux pôles : un noyau paroissial hérité du Moyen Âge et un centre moderne né de la révolution ferroviaire.

Au XX<sup>e</sup> siècle, malgré les mutations agricoles et les bouleversements liés aux conflits mondiaux dans la région, cette organisation marque durablement le territoire communal. L'histoire de Bavinchove s'inscrit ainsi dans un double héritage : celui d'un village flamand ancien structuré par son église et ses terres, et celui d'une commune transformée par le rail, les échanges et l'ouverture vers les pôles urbains voisins.

### Présentation de la commune de Bavinchove

Bavinchove est une commune rurale de l'arrondissement de Dunkerque, située dans le canton de Wormhout. D'une superficie d'environ 8,31 km<sup>2</sup> (831 ha), elle s'inscrit au cœur de la Flandre intérieure, à proximité immédiate de Cassel,

dont elle partage en partie l'histoire et les dynamiques territoriales. Le village se situe à environ 50 km de Lille et à près de 30 km de Dunkerque, bénéficiant d'une position intermédiaire entre les pôles urbains de la plaine maritime et les reliefs des monts de Flandre. Le territoire communal appartient à un paysage faiblement ondulé, caractéristique de la Flandre intérieure. Il s'étend en partie sur les pentes et les abords du mont Cassel, dont les reliefs structurent fortement les perceptions visuelles et l'organisation des voies. L'altitude varie entre 15 m et 93 m, offrant des vues dégagées vers la plaine environnante. Les sols, composés principalement de limons et d'argiles d'origine quaternaire, sont propices à l'agriculture céréalière, activité dominante depuis plusieurs siècles.

L'hydrographie de la commune s'inscrit dans le bassin Artois-Picardie et est constituée d'un réseau de cours d'eau et de fossés de drainage typiques du système flamand. Ces petits cours d'eau assurent l'écoulement des eaux pluviales vers les bassins versants régionaux et participent à la structuration parcellaire. La commune est drainée notamment par la Peene Becque prenant sa source à Cassel avant de se jeter dans l'Yser à Wormhout, la Lyncke Becque prenant sa source à Staple avant de finir sa course à Noordpeene, ainsi que par le Bornhol Becque et le ruisseau le HolleBecque.

Historiquement, le village s'est d'abord organisé autour de son noyau paroissial, constitué de l'église, du cimetière et des premières habitations groupées. Toutefois, à partir de la seconde moitié du XIX<sup>e</sup> siècle, l'implantation de la gare dite de Cassel sur le territoire de Bavinchove modifie profondément cette organisation. Autour de ce nouveau pôle d'échanges, le centre d'attractivité se déplace vers le secteur ferroviaire, le long des axes qui relient la gare aux routes principales. Commerce, activités de production et habitations se développent alors autour de ce nouveau centre. Des demeures plus importantes s'y implantent, parfois construites par des familles lilloises venues s'installer à la campagne tout en conservant un accès rapide aux villes grâce au rail. En conséquence, le cœur ancien du village, autour de l'église, se retrouve en retrait par rapport à ce nouveau centre d'échanges.

Le réseau viaire communal est structuré par des routes départementales reliant Cassel, Hazebrouck et les communes voisines. La gare de Cassel, située sur la commune, est implantée sur la ligne d'Arras à Dunkerque-Locale. Elle est desservie par des trains TER Hauts-de-France qui effectuent des missions entre les gares de Lille-Flandres, Hazebrouck et Dunkerque. Le territoire communal est également traversé par la LGV Nord, reliée par un raccordement sur la ligne d'Arras à Dunkerque-Locale.

Selon les données de l'Insee, la commune comptait 1045 habitants en 2023, répartis dans 411 résidences principales. La densité de population s'établit à environ 126 habitants par km<sup>2</sup> ; l'habitat ancien demeure bien représenté, notamment sous la forme de fermes dispersées, de maisons de bourg et d'anciennes habitations liées au développement ferroviaire et industriel. 56 résidences sont construites avant 1919, soit 13,5% du bâti (INSEE). L'habitat s'organise ainsi entre noyau ancien en retrait et tissu plus linéaire développé le long des axes proches de la gare.

Bavinchove présente aujourd'hui une identité marquée par la complémentarité entre paysage agricole, héritage ferroviaire et proximité des reliefs casselois. La cohérence entre relief, voies de communication et occupation humaine demeure lisible : les terres cultivées structurent l'espace ouvert, les routes et la voie ferrée dessinent les lignes de force du territoire, et le double centre historique – paroissial et ferroviaire – témoigne des évolutions successives du village à travers les siècles.

## Références documentaires

### Documents d'archive

- AD Nord. Série O ; 2 O 54 : 54/1-74. **Affaires communales - Bavinchove.**  
AD Nord

### Documents figurés

- COMITE FLAMAND DE FRANCE. [non coté]. [**Album de photographies en noir et blanc**]. Hazebrouck : [ca 1970].  
Comité Flamand de France - Bibliothèque

### Liens web

- Carte postale de l'ancienne gare de Cassel (à Bavinchove) 1912. : [https://upload.wikimedia.org/wikipedia/commons/f/fd/Van\\_Eeche\\_110\\_-\\_CASSEL\\_-\\_La\\_Gare%2C\\_vue\\_ext%C3%A9rieure.JPG](https://upload.wikimedia.org/wikipedia/commons/f/fd/Van_Eeche_110_-_CASSEL_-_La_Gare%2C_vue_ext%C3%A9rieure.JPG)
- Statistiques et études de l'INSEE. Village de Bavinchove. [consulté en ligne le 11/04/2025] : <https://www.insee.fr/fr/statistiques/2011101?geo=COM-59054>

## Annexe 1

### La gare de Cassel à Bavinchove – Synthèse historique et technique

#### I. Contexte géographique et naissance de la gare (1848)

La gare de Cassel, bien qu'elle desserve la ville de Cassel, est physiquement implantée sur le territoire de la commune de **Bavinchove**, dans le département du Nord (Hauts-de-France). Ce paradoxe topographique est au cœur de toute l'histoire ferroviaire locale : Cassel est située sur l'un des Monts des Flandres, en contrebas de quelque 120 m environ par rapport à la ville haute. Les constructeurs du XIX<sup>e</sup> siècle, soucieux de pentes raisonnables pour les locomotives à vapeur, ont naturellement tracé la voie dans la plaine flamande plutôt qu'à flanc de colline.

La gare est établie à 39 m d'altitude, au point kilométrique 273,807 de la ligne d'Arras à Dunkerque-Locale, entre les gares d'Hazebrouck et d'Arnèke.

#### II. La ligne Hazebrouck–Dunkerque de 1848 : genèse et enjeux

La section sur laquelle se trouve la gare de Cassel est l'une des plus anciennes du réseau ferré du Nord. Sa création est indissociable de la fondation de la **Compagnie des chemins de fer du Nord**.

La loi du 15 juillet 1845 autorise l'adjudication à une compagnie du "chemin de fer de Paris à la frontière de Belgique, avec embranchement de Lille sur Calais et Dunkerque". Le tracé de "Lille à Hazebrouck avec bifurcation sur Calais et Dunkerque" est adopté le 9 septembre 1845, sa concession étant adjugée ce même jour à Rothschild frères, Hottinger, Laffitte et Blount. La Compagnie des chemins de fer du Nord est officiellement créée le 20 septembre 1845 par ces banquiers, au capital de 200 millions de francs et avec 20 000 actionnaires.

Le 1<sup>er</sup> septembre 1848, la section Hazebrouck–Dunkerque est mise en service. C'est la première étape de ce qui deviendra la ligne d'Arras à Dunkerque-Locale (numéro 301 000 du réseau ferré national), longue de 113 km. La gare de Cassel à Bavinchove ouvre donc ses portes à cette date inaugurale. L'impact est immédiat sur le territoire : le chemin de fer arrive à Dunkerque en 1848, ce qui contribue très fortement au développement du port de Dunkerque, ainsi qu'à celui de la ville et de ses voisines, qui forment rapidement une agglomération.

La fréquentation justifie rapidement des travaux d'infrastructure : la seconde voie est posée entre Hazebrouck et Cassel dès le 6 juillet 1849, et entre Cassel et Bergues le 1<sup>er</sup> avril 1850. Cette rapidité témoigne du dynamisme commercial de la ligne à ses débuts.

Dans un second temps, une convention signée le 21 juin 1857 entre le ministre des Travaux publics et la Compagnie accorde notamment la création d'un "chemin de fer des houillères" traversant le Bassin minier du Nord–Pas-de-Calais, afin de réduire les coûts de transport du charbon et d'accélérer sa livraison dans les grandes villes. La section Béthune–Hazebrouck est ouverte en septembre 1861, celle Arras–Lens en janvier 1862, constituant la ligne complète telle qu'elle existe aujourd'hui.

En 1962, la section Hazebrouck–Dunkerque est électrifiée en 25 kV / 50 Hz. Cette modernisation place la ligne dans le réseau électrifié national et permet l'exploitation par des engins modernes.

#### III. La gare de Cassel : données techniques et économiques

La gare est encadrée par les haltes d'Hazebrouck (vers le sud) et d'Arnèke (vers le nord). Le tracé, après avoir quitté Hazebrouck, passe au pied de la colline de Cassel, puis s'oriente plein nord pour desservir Bergues avant d'atteindre la gare terminus de Dunkerque.

Le tableau du classement par produit des gares du département du Nord pour l'année 1862, réalisé par Eugène de Fourcy, ingénieur en chef du contrôle, place la station de Cassel au 33<sup>e</sup> rang du département et au 95<sup>e</sup> pour l'ensemble du réseau du Nord, avec un total de recettes de 42 038,02 francs. Ce chiffre se décompose en 28 459,63 francs pour 19 184 voyageurs transportés, 4 388,79 francs de marchandises à grande vitesse, et 9 179,70 francs à petite vitesse.

Les plans du projet définitif du bâtiment voyageurs (non consultés) ont été présentés par la Compagnie en 1864 (non consulté). Ce bâtiment, construit selon les standards architecturaux de la Compagnie du Nord (briques, volumes fonctionnels, sobre ordonnancement), a marqué le paysage de Bavinchove pendant plus d'un siècle avant d'être **démoli en 1999**. Aujourd'hui, la gare est un point d'arrêt non géré (PANG) à accès libre, équipée d'automates pour l'achat de titres de transport.

#### IV. Les infrastructures locales liées au patrimoine ferroviaire : Le tramway de Cassel (1900–1934)

Le problème posé par la dénivellation entre la gare et la ville haute a engendré une solution locale remarquable : le tramway électrique. À partir de 1893, diverses solutions furent étudiées pour faciliter l'accès des habitants de Cassel à leur gare. En 1899, la Compagnie du tramway de Cassel obtint la concession d'une ligne électrique à voie métrique bénéficiant d'une garantie d'exploitation du département.

Cette ligne, construite par l'entreprise Thuvien de juin à septembre 1899, commença ses activités le 20 juillet 1900 et fut inaugurée le 27 août 1900. Elle reliait la cour de la gare de Cassel à la Grand-Place de la ville haute, sur le Mont Cassel. La traction était électrique dès l'origine, l'énergie étant fournie par une centrale à gaz appartenant à la société concessionnaire, située dans la cour de la gare. Le courant continu de 600 V était transmis par une ligne aérienne de contact à fil simple supporté par des poteaux de bois ou fixé aux façades. Quatre motrices à deux essieux avaient été construites en 1900 par la SACM à Belfort, propulsées par deux moteurs électriques de 25 CV chacune.

Le terminus côté gare permettait une correspondance aisée avec les trains du réseau du Nord. La voie pénétrait dans la cour aux marchandises et se divisait en plusieurs voies d'exploitation : l'une desservait la halle à marchandises, une autre permettait le transbordement direct entre wagons du réseau du Nord et véhicules du tramway, une troisième desservait la remise et l'usine électrique.

La ligne fut l'une des rares du département du Nord à se trouver dans la zone non envahie durant la Première Guerre mondiale. Toutefois, à la fin du conflit, le matériel était très usagé et la compagnie ne disposait d'aucun approvisionnement. Face à un déficit chronique constaté depuis au moins 1922, la commune racheta la concession. Le dernier tramway circula le 30 novembre 1934.

#### V. Cassel-Gare dans l'histoire militaire

La position stratégique de la gare de Bavinchove, au pied du Mont Cassel qui domine la plaine des Flandres, lui a conféré une importance militaire non négligeable. Lors des combats du 27 mai 1940, des unités de la 6<sup>e</sup> Panzerdivision allemande progressant vers Cassel ont rencontré la voie ferrée qui traversait Bavinchove. Deux locomotives avaient été disposées sur les rails pour barrer la route aux blindés ennemis. Cet épisode illustre à quel point l'infrastructure

#### Conclusion

Cette gare, modeste dans son apparence actuelle, est ainsi le point de convergence de plusieurs strates d'histoire :

l'aventure industrielle et financière de la Compagnie des chemins de fer du Nord au milieu du XIX<sup>e</sup> siècle, l'ingéniosité locale qui a produit l'un des tramways électriques les plus singuliers du Nord, et la géographie militaire des Flandres qui a fait du pied du Mont Cassel un point névralgique à plusieurs reprises.

#### Sources :

DE GAULLE, J.-M.-A. **Itinéraire historique du chemin de fer du Nord, de Paris à Lille et à Bruxelles, de Creil à Saint-Quentin, d'Amiens à Boulogne et de Lille à Dunkerque et à Calais**. 2e éd. Paris, 1852. Disponible sur Gallica (BnF), cote ark:/12148/bpt6k103212q.

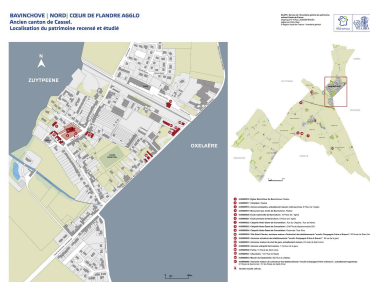
FOURCY, Eugène de. **Tableau du classement par produit des gares du département du Nord pour l'année 1862**. Rapport manuscrit, ingénieur en chef du service du contrôle, Compagnie du Nord, 1862. *Document connu par extraits cités dans les monographies de gares. Il place la station de Cassel au 33<sup>e</sup> rang départemental et au 95<sup>e</sup> pour l'ensemble du réseau du Nord, avec un produit total de 42 038,02 fr., dont 19 184 voyageurs transportés.*

**Ligne d'Arras à Dunkerque-Locale** [en ligne]. [fr.wikipedia.org/wiki/Ligne\\_d%27Arras\\_%C3%A0\\_Dunkerque-Local](https://fr.wikipedia.org/wiki/Ligne_d%27Arras_%C3%A0_Dunkerque-Locale)e [consulté le 13/05/2026]

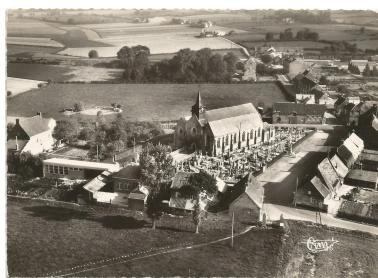
**Gare de Cassel** [en ligne]. [fr.wikipedia.org/wiki/Gare\\_de\\_Cassel](https://fr.wikipedia.org/wiki/Gare_de_Cassel) [consulté le 13/05/2026]

Yserhouck.free.fr. **Le petit train des Flandres**. [yserhouck.free.fr/Textes/petit\\_train.html](https://yserhouck.free.fr/Textes/petit_train.html). [consulté le 13/05/2026]. *Développe l'histoire du réseau de voies ferrées d'intérêt local en Flandre française à partir des années 1880, complémentaire au réseau grande ligne Hazebrouck–Dunkerque, en détaillant notamment la ligne Herzelee–Saint-Omer et la desserte des cantons de Wormhout et d'Arnèke.*

## Illustrations



Plan de localisation du patrimoine recensé et étudié à Bavinchove.  
Dess. Eddy Stein  
IVR32\_20265900578NUDA



Vue aérienne du centre-bourg.  
Église. Années 1970 (coll. Comité Flamand de France).  
Repro. Delphine Volto Jourdan  
IVR32\_20255900108NUCAB



Vue aérienne de Bavinchove,  
Cassel en arrière-plan.  
Phot. Delphine Volto Jourdan  
IVR32\_20255901384NUCA



Le paysage environnant.



Cœur historique du village.



Phot. Delphine Volto Jourdan  
IVR32\_20255901389NUCA



Route de Saint-Omer  
vers le mont Cassel.  
Phot. Delphine Volto Jourdan  
IVR32\_20245903223NUCA

Phot. Delphine Volto Jourdan  
IVR32\_20245903275NUCA



Rue Nationale, prolongement route  
de Saint-Omer, vers le mont Cassel.  
Phot. Delphine Volto Jourdan  
IVR32\_20245903225NUCA

La gare de Cassel, à Bavinchove.  
Phot. Delphine Volto Jourdan  
IVR32\_20235901190NUCA



Pont de la Peene Becque  
qui traverse le village.  
Phot. Delphine Volto Jourdan  
IVR32\_20245903207NUCA



Aménagement de la Peene  
Becque route de Saint-Omer.  
Phot. Delphine Volto Jourdan  
IVR32\_20245903208NUCA



Voie ferrée, vers Dunkerque.  
Phot. Delphine Volto Jourdan  
IVR32\_20245903240NUCA

## Dossiers liés

### Dossier(s) de synthèse :

L'ancien canton de Cassel : dossier de présentation (IA59005615) Hauts-de-France, Nord, Cassel

### Oeuvres en rapport :

Ancienne maison de commerce des établissements "moulin Campagnie Frère et Soeurs", actuellement logements (IA59005965) Hauts-de-France, Nord, Bavinchove, 61, 61bis route de Saint-Omer

Ancienne maison du chef de gare, actuellement maison (IA59005933) Hauts-de-France, Nord, Bavinchove, 63 route de Saint-Omer

Ancienne minoterie des établissements "Moulin Campagnie Frère & Soeurs" (IA59005929) Hauts-de-France, Nord, Bavinchove, 1B rue de la Gare

Ancien presbytère, actuellement maison multi-services (IA59005918) Hauts-de-France, Nord, Bavinchove, 9 place de l' église

Anciens entrepôts ferroviaires (IA59005936) Hauts-de-France, Nord, Bavinchove, 1 contour de la Gare

Chapelle Notre-Dame-de-Consolation (IA59005922) Hauts-de-France, Nord, Bavinchove, Le Chapitre, rue du Chapitre , rue du Maroc

Chapelle Notre-Dame-de-Consolation (IA59005923) Hauts-de-France, Nord, Bavinchove, Le Chapitre, 2245 route départementale 933

Chapelle Notre-Dame-de-Consolation (IA59005924) Hauts-de-France, Nord, Bavinchove, Cleene Kastel Veld, Trois-Rois, route des Trois-Rois

Chaumière (IA59005941) Hauts-de-France, Nord, Bavinchove, Queue de Bavinchove, 1141 rue de Staple

Cimetière (IA59005917) Hauts-de-France, Nord, Bavinchove, Plaetse

École maternelle de Bavinchove (IA59005920) Hauts-de-France, Nord, Bavinchove, 16 place de l' Église

École primaire de Bavinchove (IA59005921) Hauts-de-France, Nord, Bavinchove, 9 place de l' église

Église Saint-Omer (IA59005916) Hauts-de-France, Nord, Bavinchove, Plaetse

Ferme (IA59005940) Hauts-de-France, Nord, Bavinchove, 51 route de Saint-Omer

Manoir du Kasteelveld (IA59005943) Hauts-de-France, Nord, Bavinchove, Zuyt Peene Veld, 465 rue du Château

Monument aux morts de Bavinchove (IA59005919) Hauts-de-France, Nord, Bavinchove, Plaetse

Villa Saint-Charles, ancienne maison d'industriel des établissements "moulin Campagnie Frère et

Soeurs" (IA59005928) Hauts-de-France, Nord, Bavinchove, 59 route de Saint-Omer

Auteur(s) du dossier : Nicolas Tachet

Copyright(s) : (c) Région Hauts-de-France - Inventaire général

**BAVINCHOVE | NORD | CŒUR DE FLANDRE AGGLO**  
Ancien canton de Cassel.  
Localisation du patrimoine recensé et étudié

DCAPC Service de l'inventaire général du patrimoine  
culturel Hauts-de-France  
Graphisme M1 10/22\_2020055737NUDA  
révisé par Eddy Stein  
© Région Hauts-de-France - Inventaire général



- 1 IA59005916 Église Saint-Omer de Bavinchove. Platteau
- 2 IA59005917 Cimetière. Platteau
- 3 IA59005918 Ancien presbytère, actuellement maison multi-services. 9 Place de l'église
- 4 IA59005919 Monument aux morts de Bavinchove. Platteau
- 5 IA59005920 École maternelle de Bavinchove. 19 Place de l'église
- 6 IA59005921 École primaire de Bavinchove. 9 Place de l'église
- 7 IA59005922 Chapelle Notre-Dame-de-Consolation. Rue du Chapitre ; Rue du Maroc
- 8 IA59005923 Chapelle Notre-Dame-de-Consolation. 2245 Route départementale 933
- 9 IA59005924 Chapelle Notre-Dame-de-Consolation. Route des Trois-Rois
- 10 IA59005925 Villa Saint-Charles, ancienne maison d'industrial des établissements "moulin Campagnie Frères et Soeurs". 50 Route de Saint-Omer
- 11 IA59005926 Ancienne minoterie des établissements "moulin Campagnie Frères et Soeurs". 18 Rue de la gare
- 12 IA59005927 Ancienne maison du chef de gare, actuellement maison. 63 route de Saint-omer
- 13 IA59005928 Ancienne entrepôts ferroviaires. 1 Contour de la gare
- 14 IA59005940 Ferme. 51 Route de Saint-omer
- 15 IA59005941 Chaumière. 1141 Rue de Stappe
- 16 IA59005943 Manoir du Kasteelveld. 405 Rue du château
- 17 IA59005945 Ancienne maison de commerce des établissements "moulin Campagnie Frères et Soeurs", actuellement logements. 61 Route de Saint-omer ; 61 bis Route de Saint-omer
- X Ancien moulin (détruit).

Plan de localisation du patrimoine recensé et étudié à Bavinchove.

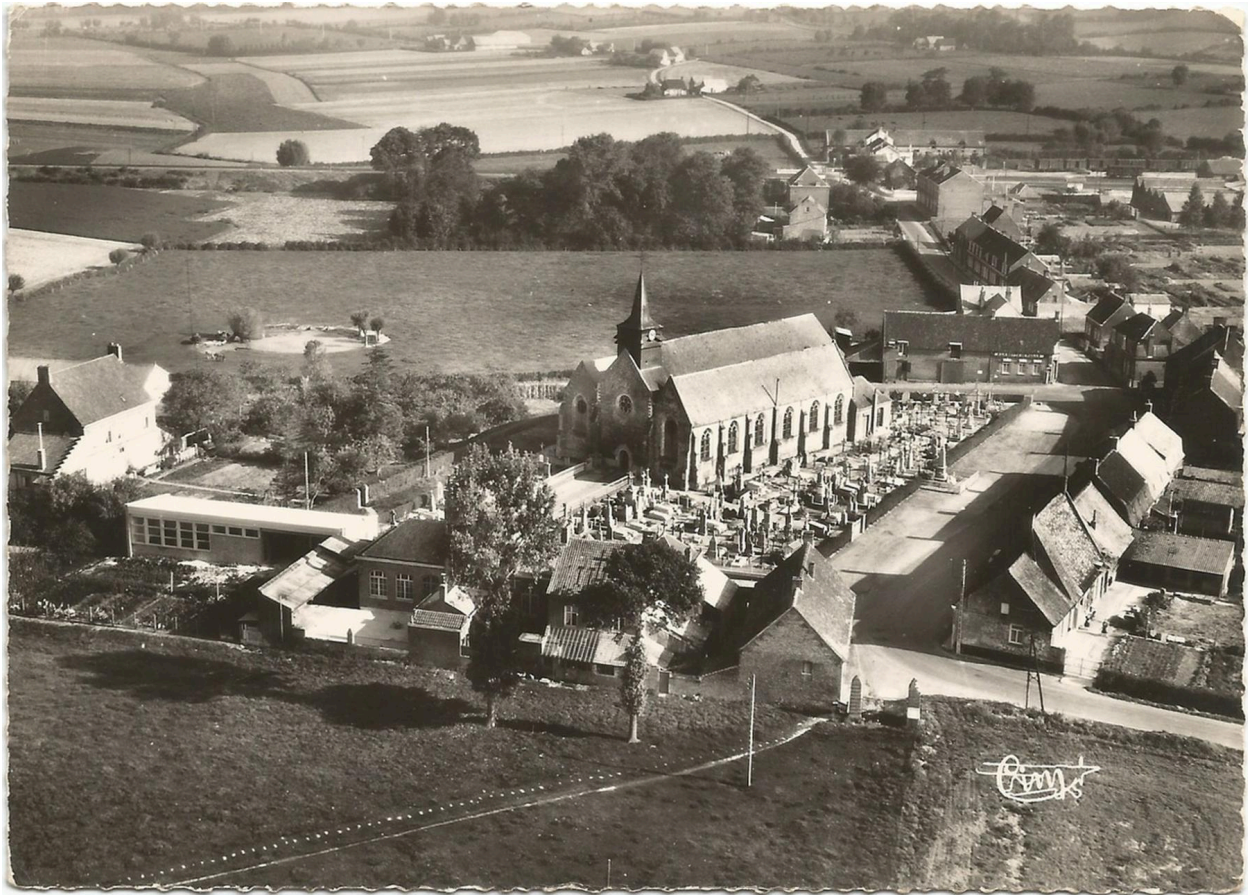
IVR32\_20265900578NUDA

Auteur de l'illustration : Eddy Stein

Date de prise de vue : 2024

(c) Région Hauts-de-France - Inventaire général

reproduction soumise à autorisation du titulaire des droits d'exploitation



Vue aérienne du centre-bourg. Église. Années 1970 (coll. Comité Flamand de France).

Référence du document reproduit :

- COMITE FLAMAND DE FRANCE. [non coté]. [Album de photographies en noir et blanc]. Hazebrouck : [ca 1970].  
Comité Flamand de France - Bibliothèque

IVR32\_20255900108NUCAB

Auteur de l'illustration (reproduction) : Delphine Volto Jourdan

Date de prise de vue : 2024

(c) Région Hauts-de-France - Inventaire général ; (c) Comité Flamand de France  
reproduction soumise à autorisation du titulaire des droits d'exploitation



Vue aérienne de Bavincrove, Cassel en arrière-plan.

IVR32\_20255901384NUCA

Auteur de l'illustration : Delphine Volto Jourdan

Date de prise de vue : 2024

(c) Région Hauts-de-France - Inventaire général  
reproduction soumise à autorisation du titulaire des droits d'exploitation



Le paysage environnant.

IVR32\_20255901389NUCA

Auteur de l'illustration : Delphine Volto Jourdan

Date de prise de vue : 2024

(c) Région Hauts-de-France - Inventaire général  
reproduction soumise à autorisation du titulaire des droits d'exploitation



Cœur historique du village.

IVR32\_20245903275NUCA

Auteur de l'illustration : Delphine Volto Jourdan

Date de prise de vue : 2024

(c) Région Hauts-de-France - Inventaire général  
reproduction soumise à autorisation du titulaire des droits d'exploitation



La gare de Cassel, à Bavinchove.

IVR32\_20235901190NUCA

Auteur de l'illustration : Delphine Volto Jourdan

Date de prise de vue : 2024

(c) Région Hauts-de-France - Inventaire général

reproduction soumise à autorisation du titulaire des droits d'exploitation



Route de Saint-Omer vers le mont Cassel.

IVR32\_20245903223NUCA

Auteur de l'illustration : Delphine Volto Jourdan

Date de prise de vue : 2024

(c) Région Hauts-de-France - Inventaire général  
reproduction soumise à autorisation du titulaire des droits d'exploitation



Rue Nationale, prolongement route de Saint-Omer, vers le mont Cassel.

IVR32\_20245903225NUCA

Auteur de l'illustration : Delphine Volto Jourdan

Date de prise de vue : 2024

(c) Région Hauts-de-France - Inventaire général

reproduction soumise à autorisation du titulaire des droits d'exploitation



Pont de la Peene Becque qui traverse le village.

IVR32\_20245903207NUCA

Auteur de l'illustration : Delphine Volto Jourdan

Date de prise de vue : 2024

(c) Région Hauts-de-France - Inventaire général  
reproduction soumise à autorisation du titulaire des droits d'exploitation



Aménagement de la Peene Becque route de Saint-Omer.

IVR32\_20245903208NUCA

Auteur de l'illustration : Delphine Volto Jourdan

Date de prise de vue : 2024

(c) Région Hauts-de-France - Inventaire général  
reproduction soumise à autorisation du titulaire des droits d'exploitation



Voie ferrée, vers Dunkerque.

IVR32\_20245903240NUCA

Auteur de l'illustration : Delphine Volto Jourdan

Date de prise de vue : 2024

(c) Région Hauts-de-France - Inventaire général

reproduction soumise à autorisation du titulaire des droits d'exploitation