

Hauts-de-France, Somme
Pont-Noyelles
Eglise paroissiale Saint-Martin

Le mobilier de l'église paroissiale Saint-Martin de Pont-Noyelles

Références du dossier

Numéro de dossier : IM80000317

Date de l'enquête initiale : 1998

Date(s) de rédaction : 1998

Cadre de l'étude : inventaire topographique canton de Villers-Bocage, mobilier et objets religieux

Désignation

Parties constituantes non étudiées : lambris de revêtement, niche, carrelage de sol, autel, banc de fidèles, chaire à prêcher, chasublier, clôture de chœur, crédence, fauteuil de célébrant, lustre, stalle, tabouret, statue, relief, photographie, baiser de paix, ampoule aux saintes huiles, bassin à burettes, calice, canon d'autel, chandelier, ciboire, croix de procession, encensoir, navette à encens, pupitre, seau à eau bénite, vase d'autel, cloche, clochette, harmonium, antependium, chape, chasuble, conopée, étole, pavillon de ciboire, voile huméral, costume de suisse, plat à quêter, reliquaire

Localisation

Aire d'étude et canton :

Aire d'étude : Grand Amiénois, *Canton* : Villers-Bocage

Précisions :

Historique

Auteur(s) de l'oeuvre : Boulenger (carreleur), Hesse (sculpteur), Emile Delahaye (fabricant de statues),

Calais (fabricant de statues), Berger (orfèvre), Nesme (orfèvre), Bouasse-Lebel (éditeur), Etienne Chaperon (facteur d'harmonium)

Annexe 1

Liste des objets non étudiés

LISTE DES OBJETS NON ETUDIÉS

ELEMENTS D'ARCHITECTURE

- Lambris de revêtement néo-gothiques en bois peint faux bois, assortis aux stalles du chœur, fin 19e siècle (abside).
- Niche hémisphérique creusée dans le mur occidental, près du portail, 16e siècle (pour bénitier).
- Carreaux de pavement en grès céramique et carrelage jaune et rouge, provenant de l'atelier d'Auneuil, vers 1880. (allées de la nef et chœur). Le reste de la nef a un sol de briques, même époque.

MOBILIER

• Autel secondaire dédié à la Vierge, bois peint faux marbre, 19e siècle (chapelle sud). L'autel est surmonté d'un tabernacle et d'un retable avec fronton triangulaire. Au centre du retable, une niche abrite la statue de la Vierge (étudiée). Cet ensemble est en bois peint en faux marbre. La niche centrale du retable est peinte en bleu. Les deux gradins sont peints en gris et doré. Le tabernacle est orné de deux petits pilastres. La porte du tabernacle représente un calice, bas-relief doré rapporté. La garniture intérieure du tabernacle est en damas de soie rouge. L'autel a perdu ses ornements rapportés, il était à l'origine orné de quatre médaillons aux angles et d'un motif central. Le retable possède deux colonnes latérales. Dimensions de l'ensemble : H = 480 environ, la = 280, pr = 100 cm environ.

- Retable et tabernacle de l'autel secondaire dédié à saint Roch, bois peint, 19e siècle (chapelle nord). L'autel et la statue de saint Roch, inscrits au titre des MH sont étudiés. En revanche le tabernacle et le retable sont des éléments du 19e siècle n'ayant pas fait l'objet d'une sélection. Le retable est un simple lambris de bois peint encadré de deux pilastres et surmonté par un fronton triangulaire orné d'une croix. Le tabernacle a sur la porte un décor en plâtre doré rapporté, fait de symboles chrétiens (croix, vigne, blé). Garniture intérieure en damas de soie rouge. L'ensemble est comparable à celui de la chapelle sud. Dimensions : H = 340 cm environ, la = 200, pr = 40.
- 67 bancs néo-gothiques, chêne, fin 19e siècle.
- Chaire néo-gothique, chêne, fin 19e siècle. Un panneau de la cuve est sculpté et représente saint Jean l'évangéliste.
- Chasublier en pin, fin 19e siècle (sacristie).
- Clôture de chœur, fonte peinte en noir et doré, fin 19e siècle (abside et sacristie). Seules restent en place les parties latérales : la partie centrale a été démontée pour laisser place à l'autel contemporain, et se trouve déposée dans la sacristie.
- Crédence néo-gothique, chêne, 19e siècle (chapelle sud).
- Fauteuil de célébrant, acajou et velours, fin 19e siècle (abside). Même modèle dans l'église de Saint-Vast-en-Chaussée.
- 2 petits lustres en verre, fin 19e siècle (abside).
- Socle en chêne (ancien marche-pied d'autel ?), avec décor sculpté sur une face (fleurs dans des cercles), 19e siècle ? (contre l'autel de saint Roch).
- Stalles du chœur, chêne, vers 1880.
- Paire de tabourets, chêne et velours, 19e siècle (chapelles sud et nord).

SCULPTURE

- Ensemble de quatre statues en plâtre polychrome sur consoles de même, fin 19e siècle (murs de l'abside). Au sud, saint Louis portant la couronne d'épines (fig.), don de M. et Mme Delacroix-Bernier 1; saint Nicolas, don des jeunes gens de la paroisse. Au nord : le Sacré-Coeur de Jésus, don de Melle Jassaume ; saint Eloi (son enclume en bois peint a été déposée dans la sacristie), signé « HESSE. Sculpteur rue St-Denis à Amiens », don de M. Alfred Picard.
- Statue de la Vierge, plâtre creux polychrome, fin 19e-début 20e siècle (abside).
- Paire de statues de plâtre polychrome, sur consoles en plâtre blanc portant le nom des figures, début 20e siècle (entrée de l'abside) : au sud, sainte Thérèse de Lisieux ; au nord, le curé d'Ars, avec la signature « Maison Emile Delahaye. Amiens » et l'inscription « Approuvée par Sa Sainteté le pape ».
- Statue de saint Martin, plâtre polychrome, signée « Calais statuaire. Amiens » ; don de M. et Mme Gaudefroy-Marquis, fin 19e siècle (première travée de la nef côté nord)
- Statue de saint Joseph, plâtre polychrome, fin 19e siècle (première travée de la nef côté sud). Ces deux statues reposent sur des consoles en plâtre polychrome représentant un ange, avec un écu qui porte le nom du saint.
- Statue de Jeanne d'Arc, plâtre polychrome, 1ère moitié 20e siècle (deuxième travée de la nef côté nord). Sur console en plâtre polychrome représentant un écu avec l'épée soutenant la couronne et deux fleurs de lys, entouré de laurier et de chêne.
- Christ en croix, plâtre polychrome, don de Melle Decourcelle, fin 19e siècle (deuxième travée de la nef côté sud).
- Statue de sainte Catherine, plâtre polychrome, don des jeunes filles de la paroisse, fin 19e siècle (entrée du chœur, côté nord). La roue dentée de la sainte est aujourd'hui déposée dans la sacristie.
- Statue de la Vierge, plâtre polychrome, fin 19e siècle (entrée du chœur, côté sud). Ces deux statues reposent sur des consoles en plâtre blanc représentant des feuilles d'acanthé, dans le style néo-roman.

Divers

- Socle de statue en bois peint faux marbre et bas-relief (Agneau de Dieu) peint doré, 19e siècle (sacristie).
- 2 couronnes en métal doré avec verroterie, 19e siècle (sacristie).
- Plaque de plâtre polychrome, représentant l'armure d'un soldat romain (cuirasse, épée, casque, manteau pourpre). Fin 19e siècle ? (sacristie). Sans doute liée à une représentation de saint Martin ? Dimensions : H = 26, la = 19,5, pr = 3 cm environ.

ARTS GRAPHIQUES

- Photographie du pape Pie X, 1904, encadrée (sacristie). La photographie est accompagnée de deux inscriptions manuscrites : « Très saint Père, le comte A. d'Alcantara humblement prosterné aux pieds de Votre Sainteté La prie de bien vouloir accorder à Monsieur l'abbé Dubois très digne curé de Pont-Noyelles (diocèse d'Amiens) la bénédiction apostolique pour lui et tous ses paroissiens, et la permission de la leur transmettre. Rome, ce 24 décembre 1904. » « Sa Sainteté Pie X a daigné accorder à Monsieur le curé Dubois la permission de donner la bénédiction apostolique avec indulgence plénière sub ordinariis conditionibus à ses paroissiens. Vatican, le 26 décembre 1904. »
- 6 ornements funéraires (de catafalque ?), carton imprimé, 20e siècle (sacristie).

OBJETS RELIGIEUX

•Le chemin de croix de la fin du 19e siècle a disparu, il en reste des traces sur les murs et le cadre autorisant son érection (autorisation délivrée le 22 juillet 1881, et inauguration le 31 juillet 1881 par M. Vaquette, curé de Contay), conservé dans la sacristie. Ce chemin de croix avait été offert par l'instituteur M. Duboille, à la suite des travaux de 1880.

•Baiser de paix, laiton, forme polylobée, médaillon rond au centre avec symboles christiques (IHS, coeur percé, croix, couronne d'épines). 19e siècle (sacristie).

•Reliquaire (disparu), en cuivre estampé sur âme de bois, h = 56. Dans le style du 18e siècle, mais daté du 19e siècle par l'arrêté d'inscription MH du 17/06/1981.

d'inscription, se trouvait en 1981 dans un placard de la sacristie. Sa trace est aujourd'hui perdue.

•Bannière de saint Martin (fig.), soie blanche, fin 19e siècle (chapelle nord). La bannière est en satin de soie blanche très usée, restaurée dans le haut et le bas. Le revers est en sergé de soie blanche. Au centre, dans une mandorle en satin de soie rose : saint Martin en évêque, debout, bénissant. Ce décor est en tissus (drap d'or, d'argent, satin orange et marron foncé, velours ocre) rapportés sur rembourrage, les carnations sont en carton peint. De petits éléments métalliques (fleurs) sont cousus en ornement. La crosse et la mitre sont rehaussées de petite verroterie. Inscription : «St Martin priez pour nous. »Dimensions : H = 130, la = 70 cm.

•Bannière de l'Immaculée Conception (fig.), soie blanche, fin 19e siècle (chapelle sud). La bannière est en satin de soie blanche très usée, restaurée dans le haut et le bas, comme la précédente. Le revers est en taffetas de soie blanche avec au centre les lettres « MA » en drap d'or. Au centre, dans une mandorle : Immaculée Conception, peinte à l'huile sur toile. Cette mandorle est entourée de rinceaux en drap d'or découpé et cousu, avec rehauts de verroterie et de broderies en fil de coton rose. Les écoinçons du médaillon central sont en satin de soie gris-bleu avec treillis de fil d'or cousu. Dimensions de la bannière : h = 125, la = 75 cm. Dimensions du médaillon de la Vierge : h = 50, la = 32 cm.

•Boîte aux saintes huiles, acajou, avec deux ampoules marquées SC et OS. 19e siècle (sacristie).

•Burettes et plateau à burettes, verre, 19e ou 20e siècle (sacristie).

•Calice en argent doré, style néo-gothique, 19e siècle. Dimensions : H = 21,5 ; diamètre pied = 11,7 ; diamètre coupe = 9,2 cm. Décor : ornement végétaux. Poinçons : titre et garantie argent après 1838 ; poinçon d'orfèvre : Berger-Nesme. Patène assortie, mêmes poinçons, diamètre : 13 cm. Décor : croix ciselée.

•Canons d'autel, 1926, signés « Bouasse-Lebel Imp. Edit. N° 2727. 29, rue St Sulpice. Paris. Imprimatur : 21 mai 1926 » (sacristie).

•6 chandeliers en métal doré et la croix d'autel assortie, fin 19e siècle (maître-autel).

•4 chandeliers en métal argenté, fin 19e siècle (autel de saint Roch).

•2 chandeliers en métal argenté, fin 19e siècle (sacristie).

•3 chandeliers en métal doré, fin 19e siècle (sacristie).

•4 chandeliers en métal doré avec croix d'autel assortie, fin 19e siècle (autel de la Vierge).

•Ciboire en argent (coupe) et métal argenté (pied). La coupe est sans décor, le couvercle porte un décor floral ciselé. Dimensions : H = 24, diamètre = 12 cm. Poinçons : titre et garantie argent après 1838, sur la coupe et le couvercle; poinçon d'orfèvre très effacé sur la coupe, on lit encore un F et une hermine.

•Croix de procession, métal argenté, avec hampe en chêne, fin 19e siècle (abside).

•Croix de procession, métal argenté et doré, avec hampe de même, fin 19e siècle (sacristie).

•Encensoir, métal doré, 19e siècle (sacristie).

•Navette à encens, fonte dorée, 19e siècle (sacristie).

•Plat à quête, étain, 19e siècle ? (sacristie).

•Pupitre-thabor néo-gothique en laiton, cuivre, verroterie et médaillon émaillé bleu portant les lettres IHS, fin 19e siècle (maître-autel).

•Seau à eau bénite, étain, 19e siècle (sacristie).

•2 grands vases en porcelaine blanche, fin 19e siècle (maître-autel).

•Vase, porcelaine blanche, fin 19e-début 20e siècle (chapelle sud).

•Vase, porcelaine blanche et dorée, fin 19e-début 20e siècle (sacristie).

INSTRUMENTS DE MUSIQUE

•Cloche, bronze, 19e siècle : Charlotte, 1787 : « J'ai été bénite par M^o Tronnet, curé de ce lieu, et nommée Charlotte par Messire Charles de Vion de Gaillon, commandeur de Fieffes, l'an 1787. Jean-Baptiste Bienaimé, syndic, Antoine Vignon père, et Louis-François Vignon fils marguilliers ».

•Cloche, bronze, 19e siècle : Jeanne-Léonie, 1880 : « J'ai été donnée par Jean-Léon-Charles Thiébaud, propriétaire de Parmont près Pont-Noyelles, et nommée Jeanne-Léonie par M. Thiébaud et Madame Maria Gaudefroy, de Pont-Noyelles, née Marquis. M. l'abbé Boucher, curé, et M. Marquis, maire, en 1880 »2.

•Clochette, argent, 19e siècle (sacristie).

•Harmonium, signé « H. Christophe et Etienne Chaperon succr. Paris » (choeur).

VETEMENTS ET LINGE LITURGIQUES

- Antependium rouge, 20e siècle. Morceaux de taffetas de soie rouge sur lequel est cousu de la dentelle mécanique, intercalés avec des bandes de velours coupé dont l'une porte, au centre, les lettres IHS en satin de soie jaune.
- Chape en velours noir avec broderies de fils métalliques, fin 19e siècle.
- 3 chapes de damas de soie noire, assorties, fin 19e siècle. Orfrois et chaperons : rinceaux en fils d'or brochés.
- 2 chapes de soie blanche, fin 19e siècle. Orfrois et chaperons en tapisserie de laine (fleurs rouges et lettres IHS sur le chaperon).
- Chape en drap blanc et or, avec broderies en fils de couleur (orfrois et chaperon). La même chape est conservée dans l'église de Querrieu.

Ornements blancs

- Chasuble en satin de soie blanche, 19e siècle, avec étole pastorale (réversible blanc/violet), étole, manipule et voile de calice. Décor sur la croix et la colonne : motifs brodés (IHS, entrelacs, pommes de pin et croix rouges dans des petits quadrilobes) sur fond de cannelé de soie blanche.
- Chasuble en cannetillé de soie blanche, fin 19e-début 20e siècle, avec étole et étole pastorale. Croix et colonne : fleurs en tapisserie de laine. L'étoile est de même type que la chasuble, en revanche l'étoile pastorale est en tapisserie de laine blanche brodée de fleurs.
- Chasuble de taffetas blanc moiré, avec étole, manipule, voile de calice. La croix et la colonne sont marquées par un galon doré. Au centre de la croix : médaillon IHS rapporté.
- Chasuble en damas de soie blanche, fin 19e siècle, avec étole pastorale, étole, voile de calice et manipule. Croix et colonne : motifs en tapisserie de laine (fleurs, croix, IHS). L'étoile pastorale est en tapisserie et réversible (autre face : soie violette). Un autre voile et un autre manipule identiques suggèrent qu'il devait y avoir une seconde chasuble assortie.
- Chasuble en damas de soie blanche, grande forme antique, type Saint-André, vers 1920-1930 ; avec étole et voile de calice. Les orfrois sont en satin de soie bordeaux avec motifs brochés en soie jaune et verte (croix, entrelacs). Au centre, mandorle avec chrisme sur fond de satin ocre.
- Chasuble en soie blanche cannelée, même forme que la précédente, vers 1920-1930. Décor : motifs de croix rouges en fil chenille encadrés de satin jaune, sur fond vert. Au centre, lettres IHS dans un losange traversé d'une croix.

Ornements verts

- Chasuble de soie verte à motifs dorés, fin 19e siècle, avec étole, manipule et voile de calice. La croix et la colonne sont simplement marquées par un galon doré. Au centre de la croix : le Sacré-Coeur de Jésus et celui de Marie, en cannetille sur rembourrage.
- Chasuble en damas de soie vert, fin 19e siècle, avec manipule. La croix et la colonne sont marquées par un galon. Au centre, lettres IHS en fil chenille.

Ornements violets

- Chasuble en damas de soie violet, avec étole et manipule, 19e siècle. Croix et colonne en soie violette avec motifs en fils d'or (IHS et fleurs).
- Chasuble, satin de soie violet, fin 19e siècle, avec étole, manipule et voile de calice. Croix et colonne en tapisserie de laine.

Ornements rouges

- 2 chasubles en damas de soie rouge, assorties, fin 19e siècle ; avec deux étoles, deux manipules et un voile de calice. La chasuble la plus simple a une croix et une colonne simplement marquées par un galon doré, avec au centre de la croix les lettres IHS brodées en paillettes et fil d'or. La chasuble la plus ornée a des orfrois en satin rouge avec motifs jaunes (vigne, rinceaux de fleurs et IHS).
- Chasuble en satin de soie rouge, fin 19e siècle, avec étole, manipule, voile de calice. La croix et la colonne sont ornées de rinceaux en tapisserie de laine rouge et jaune, avec lettres IHS au centre de la croix.

Ornements d'or

- Chasuble en drap d'or (fig.), fin 19e siècle, avec étole pastorale, étole, manipule, voile de calice. Croix et colonne : broderies en fils métalliques (or et argent) avec parties métalliques rapportées (les raisins). Au centre de la croix, Agneau de Dieu en cannetille. La chasuble est usée.

Ornements noirs

- Chasuble en velours noir, fin 19e siècle, avec manipule, étole, voile du calice, bourse du corporal. Croix et colonne : broderies en fils métalliques (fleurs de lys et croix).
- 2e chasuble en velours noir, assortie à la précédente mais moins ornée (la croix est marquée par un simple galon et ne comporte qu'une broderie, le IHS central) ; avec manipule, étole, bourse du corporal.
- Paire de chasubles en damas de soie noire, avec étoles, voiles de calice et manipules, fin 19e siècle. Croix et colonne en tapisserie de laine : motifs d'entrelacs pour l'une, et d'hermines pour l'autre.
- Conopée en dentelle mécanique, fin 19e-début 20e siècle.
- Conopée de soie jaune avec dentelle ornée d'épis de blé, fin 19e-début 20e siècle.
- Conopée en satin de soie jaune et dentelle mécanique, fin 19e siècle.
- Conopée en soie jaune et soie blanche découpée et brodée, 20e siècle.

- Conopée en damas de soie rouge et dentelle mécanique (avec galon en lin), fin 19e siècle.
- Conopée en soie verte cannelée, avec galon vert et jaune, 20e siècle.
- Conopée en satin de soie violette et franges en fil d'argent, fin 19e siècle. Avec deux pentes assorties.
- Pente de dais en tapisserie, fin 19e-début 20e siècle. Motifs : fleurs et lettre M au centre.
- Pente de dais en tapisserie avec fleurs de lys en perles, 20e siècle.
- Pente de dais en tapisserie (motifs : roses), 19e ou 20e siècle.
- Tentures du catafalque, 20e siècle.
- Etoile pastorale réversible blanc/violet, fin 19e siècle.
- 3 étoiles pastorales en tapisserie de laine (fig.), fin 19e siècle.
- Etoile pastorale, damas de soie noire, fin 19e siècle.
- Pale en lin, fin 19e siècle.
- Pavillon de ciboire, satin de soie blanche, fin du 19e siècle.
- Voile de calice rouge et jaune, fin 19e siècle.
- Voile de calice, damas violet, fin 19e siècle.
- Voile huméral en soie blanche à motifs de croix jaunes, début du 20e siècle.
- Costume de Suisse : 2 redingotes noires, une épée et une hallebarde, début du 20e siècle (sacristie).

1. Toutes les mentions de donateurs sont fournies par L. GAUDEFROY, Notice historique sur la commune de Pont-Noyelles, 1904, p.16.

2. Inscriptions transcrites par L. GAUDEFROY, op.cit, p.14-15

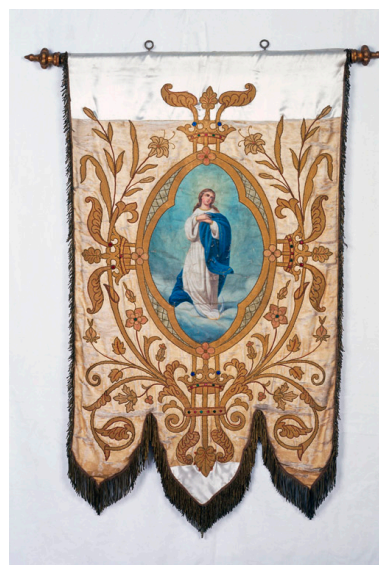
Illustrations



Statue en plâtre polychrome : saint Louis.
Phot. Irwin Leullier
IVR22_19988001678XA



Bannière de procession : saint Martin, patron de la paroisse.
Phot. Irwin Leullier
IVR22_19988001681XA



Bannière de procession : Immaculée Conception.
Phot. Irwin Leullier
IVR22_19988001680XA



Dos d'une chasuble en drap
d'or avec broderies en fils
d'or et d'argent (19e siècle).

Phot. Irwin Leullier
IVR22_19988001683XA



Ensemble de quatre étoles pastorales.

Phot. Irwin Leullier
IVR22_19988001686XA

Dossiers liés

Objet(s) contenu(s) dans l'édifice :

Baiser de paix : Assomption (IM80000315) Hauts-de-France, Somme, Pont-Noyelles, Eglise paroissiale Saint-Martin

Chasuble, étole, manipule, voile de calice et bourse de corporal (ornement blanc) (IM80000311) Hauts-de-France, Somme, Pont-Noyelles, Eglise paroissiale Saint-Martin

Confessionnal (IM80000316) Hauts-de-France, Somme, Pont-Noyelles, Eglise paroissiale Saint-Martin

Ensemble de 2 crédences (IM80000318) Hauts-de-France, Somme, Pont-Noyelles, Eglise paroissiale Saint-Martin

Ensemble de 3 chapes (IM80000447) Hauts-de-France, Somme, Pont-Noyelles, Eglise paroissiale Saint-Martin

Ensemble de 3 verrières figurées décoratives (baies 1, 2 et 11) (IM80000309) Hauts-de-France, Somme, Pont-Noyelles, Eglise paroissiale Saint-Martin

Ensemble de l'autel Saint-Roch (IM80000320) Hauts-de-France, Somme, Pont-Noyelles, Eglise paroissiale Saint-Martin

Ensemble du maître-autel (IM80000312) Hauts-de-France, Somme, Pont-Noyelles, Eglise paroissiale Saint-Martin

Fonts baptismaux (cuve baptismale à infusion) (IM80000310) Hauts-de-France, Somme, Pont-Noyelles, Eglise paroissiale Saint-Martin

Lustre d'église, 1 (IM80000323) Hauts-de-France, Somme, Pont-Noyelles, Eglise paroissiale Saint-Martin

Lustre d'église, 2 (IM80000324) Hauts-de-France, Somme, Pont-Noyelles, Eglise paroissiale Saint-Martin

Statue (demi-nature) : Vierge à l'Enfant (IM80000319) Hauts-de-France, Somme, Pont-Noyelles, Eglise paroissiale Saint-Martin

Statue (petite nature) : saint Louis portant la couronne d'épines (IM80000325) Hauts-de-France, Somme, Pont-Noyelles, Eglise paroissiale Saint-Martin

Eglise paroissiale Saint-Martin de Pont-Noyelles (IA80000187) Hauts-de-France, Somme, Pont-Noyelles

Auteur(s) du dossier : Sandrine Platerier, Judith Förstel

Copyright(s) : (c) Région Hauts-de-France - Inventaire général



Statue en plâtre polychrome : saint Louis.

IVR22_19988001678XA

Auteur de l'illustration : Irwin Leullier

(c) Ministère de la culture - Inventaire général ; (c) Département de la Somme ; (c) AGIR-Pic
reproduction soumise à autorisation du titulaire des droits d'exploitation



Bannière de procession : saint Martin, patron de la paroisse.

IVR22_19988001681XA

Auteur de l'illustration : Irwin Leullier

(c) Ministère de la culture - Inventaire général ; (c) Département de la Somme ; (c) AGIR-Pic
reproduction soumise à autorisation du titulaire des droits d'exploitation



Bannière de procession : Immaculée Conception.

IVR22_19988001680XA

Auteur de l'illustration : Irwin Leullier

(c) Ministère de la culture - Inventaire général ; (c) Département de la Somme ; (c) AGIR-Pic
reproduction soumise à autorisation du titulaire des droits d'exploitation



Dos d'une chasuble en drap d'or avec broderies en fils d'or et d'argent (19e siècle).

IVR22_19988001683XA

Auteur de l'illustration : Irwin Leullier

(c) Ministère de la culture - Inventaire général ; (c) Département de la Somme ; (c) AGIR-Pic
reproduction soumise à autorisation du titulaire des droits d'exploitation



Ensemble de quatre étoles pastorales.

IVR22_19988001686XA

Auteur de l'illustration : Irwin Leullier

(c) Ministère de la culture - Inventaire général ; (c) Département de la Somme ; (c) AGIR-Pic
reproduction soumise à autorisation du titulaire des droits d'exploitation