

Hauts-de-France, Aisne
Chermizy-Ailles

La Reconstruction sur le Chemin des Dames : le territoire de la commune de Chermizy-Ailles

Références du dossier

Numéro de dossier : IA02002049

Date de l'enquête initiale : 2003

Date(s) de rédaction : 2003

Cadre de l'étude : patrimoine de la Reconstruction Chemin des Dames

Désignation

Aires d'études : Communauté de communes du Chemin des Dames

Milieu d'implantation :

Historique

La présence d'un village à Ailles est attestée dans les textes dès 1224 sous la forme d'*Aquila* (signifiant la petite eau), tirant son nom de l'Ailette qui le borde non loin de là. Placée sous le patronage de saint Martin, la paroisse fut donnée en 893 au chapitre de Laon qui la conserva jusqu'à la Révolution. La commune, qui comportait 150 habitants au moment des conflits de la Première Guerre mondiale (369 pour Chermizy en 1856), fut occupée par l'ennemi de septembre 1914 jusqu'à la fin du mois d'octobre de l'année 1917 ; les combats, qui en achevèrent la destruction, furent particulièrement violents entre le 16 avril 1917 et la fin du mois d'octobre de la même année. Les Français s'en rendirent ensuite détenteurs jusqu'au 27 mai 1918. Ailles fut de nouveau investi par l'adversaire jusqu'à la mi-octobre 1918. Une fosse commune contenant six soldats appartenant au 118^e R. I. a été retrouvée dans le secteur d'Ailles, attestant la présence d'un cimetière provisoire. Par décision ministérielle du 10 juillet 1922, l'Etat classa 73 % de sa surface en Zone Rouge, soit 342 hectares sur 469. Le territoire, alors exproprié par l'Etat dès 1922, fut en partie rétrocédé en 1929. Totalement détruit, le village d'Ailles ne fut pas reconstruit. En mémoire, il fut rattaché à Chermizy le 9 septembre 1923. Cette dernière récupéra alors les dommages de guerre de la commune disparue (l'Etat racheta les immeubles bâtis et non bâtis sur le commune d'Ailles en 1922 afin de verser le règlement de ces indemnités en dommages de guerre à Chermizy, qui permirent notamment de relever le lavoir-abreuvoir). La reconstruction de Chermizy-Ailles fut confiée à la société coopérative de Aizelles, Aubigny, Sainte-Croix, Chermizy et Bouconville. Une église ayant été reconstruite à Chermizy, Ailles devait se contenter d'une chapelle. Ce projet fut abandonné au profit d'un simple calvaire en 1938, qui n'aura pas le temps d'être achevé. Les deux calvaires (route de la Bove et route de Bouconville) ont été exécutés en 1930. Les carrières de Chermizy, exploitées depuis le Moyen Age, semblent avoir fourni les matériaux nécessaires à l'agrandissement du choeur de la cathédrale de Laon.

Références documentaires

Documents figurés

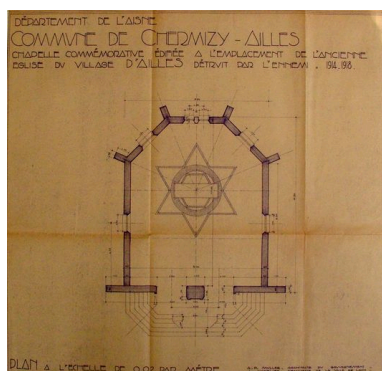
- **Plan du projet de la chapelle d'Ailles**, plan, par A. P. Muller A. et L. Charlier architectes, 1924 (AD Aisne ; 15 R 1968).
- **Coupe longitudinale du projet de la chapelle d'Ailles**, plan, par A. P. Muller A. et L. Charlier architectes, 1924 (AD Aisne ; 15 R 1968).
- **Façade principale du projet de la chapelle d'Ailles**, dessin, par A. P. Muller A. et L. Charlier architectes, 1924 (AD Aisne ; 15 R 1968).

- **Coupe transversale du projet de la chapelle d'Ailles**, dessin, par A. P. Muller A. et L. Charlier architectes, 1924 (AD Aisne ; 15 R 1968).
- **Façade latérale droite**, dessin, par A. P. Muller A. et L. Charlier architectes, 1924 (AD Aisne ; 15 R 1968).
- Dessin, par Amédée Piette, 14 septembre 1877 (AD Aisne ; 8 Fi Ailles 1).
- **Motiv aus Ailles**, dessin, par Ernst Lang, 1917 (AP).
- **Soldatenfriedhof in Ailles**, dessin, par Karl Lang, 1917 (**La lettre du Chemin des Dames**. N°2, p. 5).
- **Environs de Laon (Aisne) - Panorama d'Ailles**, carte postale, par F. Barnaud photographe, 1er quart 20e siècle (AP).
- **Friedhof von Ailles**, carte postale, [s.n.], 1er quart 20e siècle (AP).

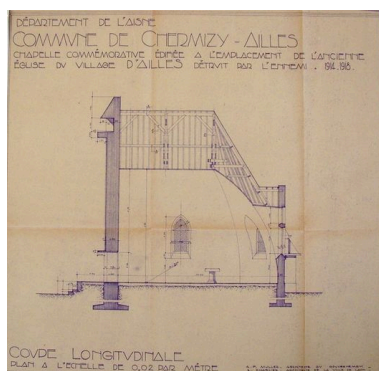
Bibliographie

- HARDIER, Thierry. **Mourir sur le Chemin des Dames : le traitement des corps, les sépultures et monuments pendant la guerre**. In OFFENSTADT, Nicolas (sous la dir. de). *Le chemin des Dames, de l'événement à la mémoire*. Paris : Stock, 2004. p. 232
- MARIVAL, Guy. **Ici, fût Ailles**. *La lettre du Chemin des Dames*. juin 2003, n° 2. p. 4

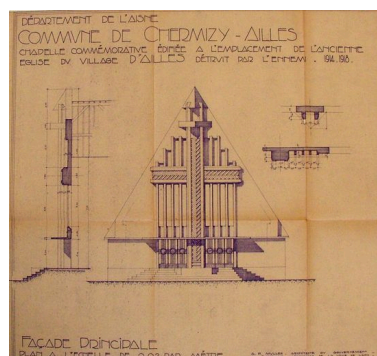
Illustrations



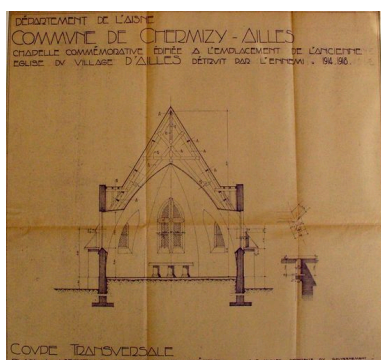
Plan du projet de la chapelle d'Ailles, par Muller et Charlier (AD Aisne : 15 R 1968).
Phot. Inès Guérin
IVR22_20030202656NUCAB



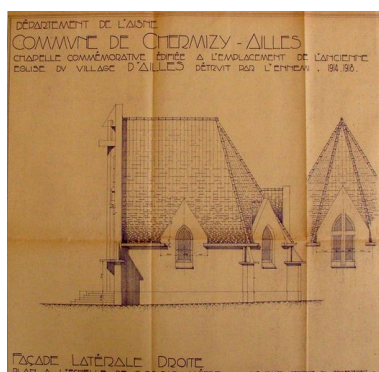
Coupe du projet de la chapelle d'Ailles, par Muller et Charlier (AD Aisne : 15 R 1968).
Phot. Inès Guérin
IVR22_20030202657NUCAB



Coupe de la façade principale du projet de la chapelle d'Ailles, par Muller et Charlier (AD Aisne : 15 R 1968).
Phot. Inès Guérin
IVR22_20030202658NUCAB



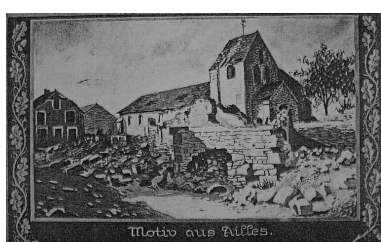
Coupe transversale du projet de la chapelle d'Ailles, par Muller et Charlier (AD Aisne : 15 R 1968).
Phot. Inès Guérin
IVR22_20030202659NUCAB



Dessin de la façade latérale droite du projet de chapelle d'Ailles, par Muller et Charlier (AD Aisne : 15 R 1968).
Phot. Inès Guérin
IVR22_20030202655NUCAB



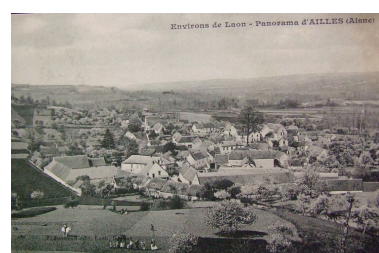
Dessin présentant l'ancienne église d'Ailles, par Amédée Piette (AD Aisne : 8 Fi Ailles 1).
Phot. Inès Guérin
IVR22_20030203049NUCAB



Dessin de l'église d'Ailles pendant les conflits (AP).
Phot. Inès Guérin
IVR22_20030203068NUCAB



Dessin du cimetière allemand d'Ailles, par Karl Lang ('La lettre du Chemin des Dames', N°2, p. 5).
Phot. Inès Guérin
IVR22_20030203048NUCAB



Vue de l'ancien village d'Ailles avant la guerre (coll. part).
Phot. Inès Guérin
IVR22_20030203069NUCAB



Vue d'un cimetière provisoire dans le village d'Ailles (coll. part).
Phot. Inès Guérin
IVR22_20050200444NUCAB



Vue actuelle de l'ancien emplacement du village d'Ailles.
Phot. Irwin Leullier
IVR22_20050200703NUCA

Dossiers liés

Dossier(s) de synthèse :

La Reconstruction sur le Chemin des Dames après la première guerre mondiale - dossier de présentation (IA02001620)

Oeuvres en rapport :

Lavoir de Chermizy-Ailles (IA02002034) Hauts-de-France, Aisne, Chermizy-Ailles

Le village de Chermizy-Ailles (IA02001784) Hauts-de-France, Aisne, Chermizy-Ailles

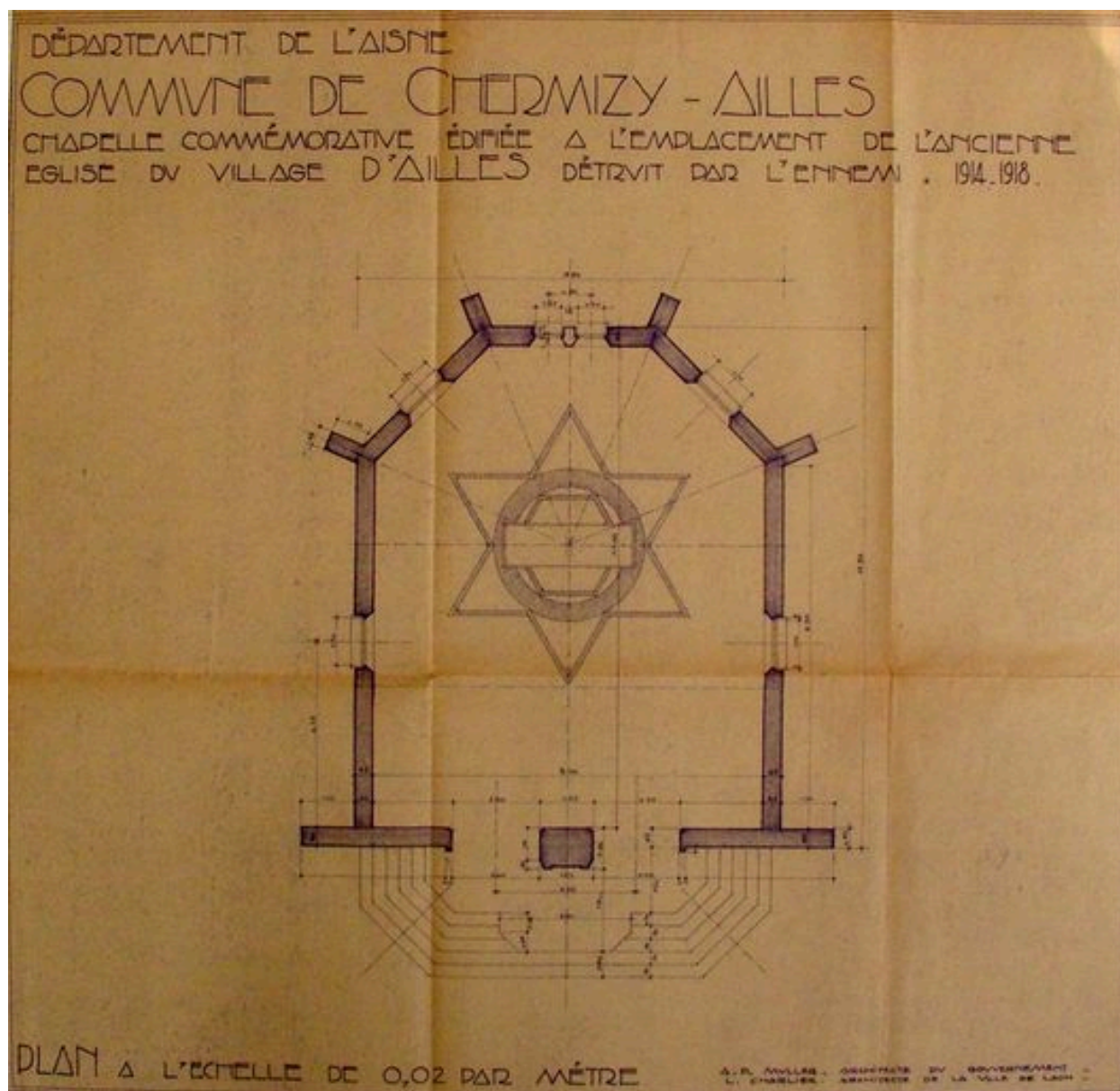
Monument à la mémoire de Louis Astoul à Chermizy-Ailles (IA02001788) Picardie, Aisne, Chermizy-Ailles, Ailles

Monument aux morts du 159^e Régiment d'Infanterie allemande à Chermizy-Ailles (IA02001786) Picardie, Aisne, Chermizy-Ailles, Ailles

Monument commémorant l'emplacement du village détruit d'Ailles (IA02001787) Picardie, Aisne, Chermizy-Ailles, Ailles

Auteur(s) du dossier : Inès Guérin

Copyright(s) : (c) Région Hauts-de-France - Inventaire général ; (c) Département de l'Aisne ; (c) AGIR-Pic

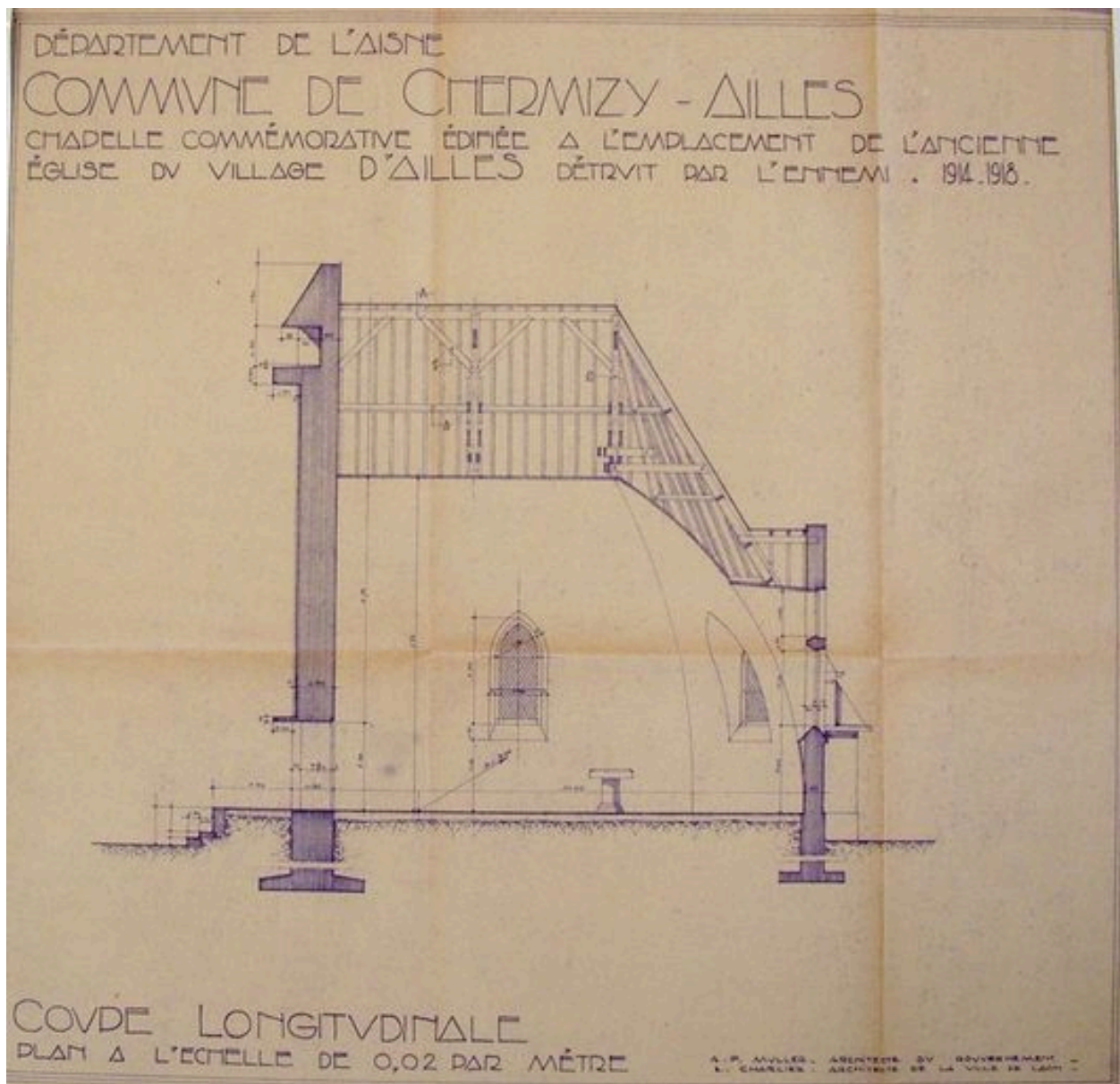


Plan du projet de la chapelle d'Ailles, par Muller et Charlier (AD Aisne : 15 R 1968).

IVR22_20030202656NUCAB

Auteur de l'illustration : Inès Guérin

(c) Ministère de la culture - Inventaire général ; (c) Département de l'Aisne ; (c) AGIR-Pic
reproduction soumise à autorisation du titulaire des droits d'exploitation

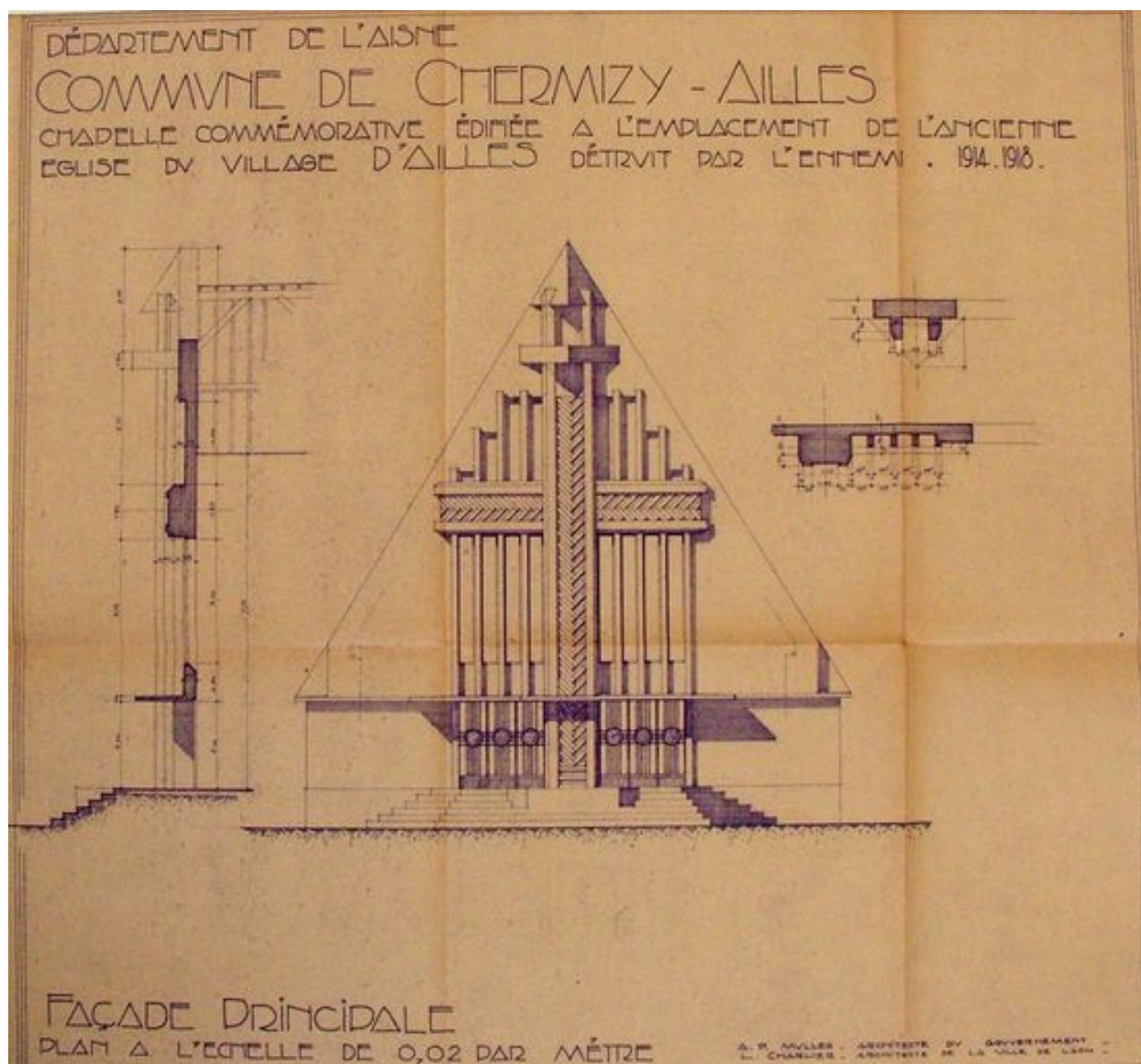


Coupe du projet de la chapelle d'Ailles, par Muller et Charlier (AD Aisne : 15 R 1968).

IVR22_20030202657NUCAB

Auteur de l'illustration : Inès Guérin

(c) Ministère de la culture - Inventaire général ; (c) Département de l'Aisne ; (c) AGIR-Pic
reproduction soumise à autorisation du titulaire des droits d'exploitation

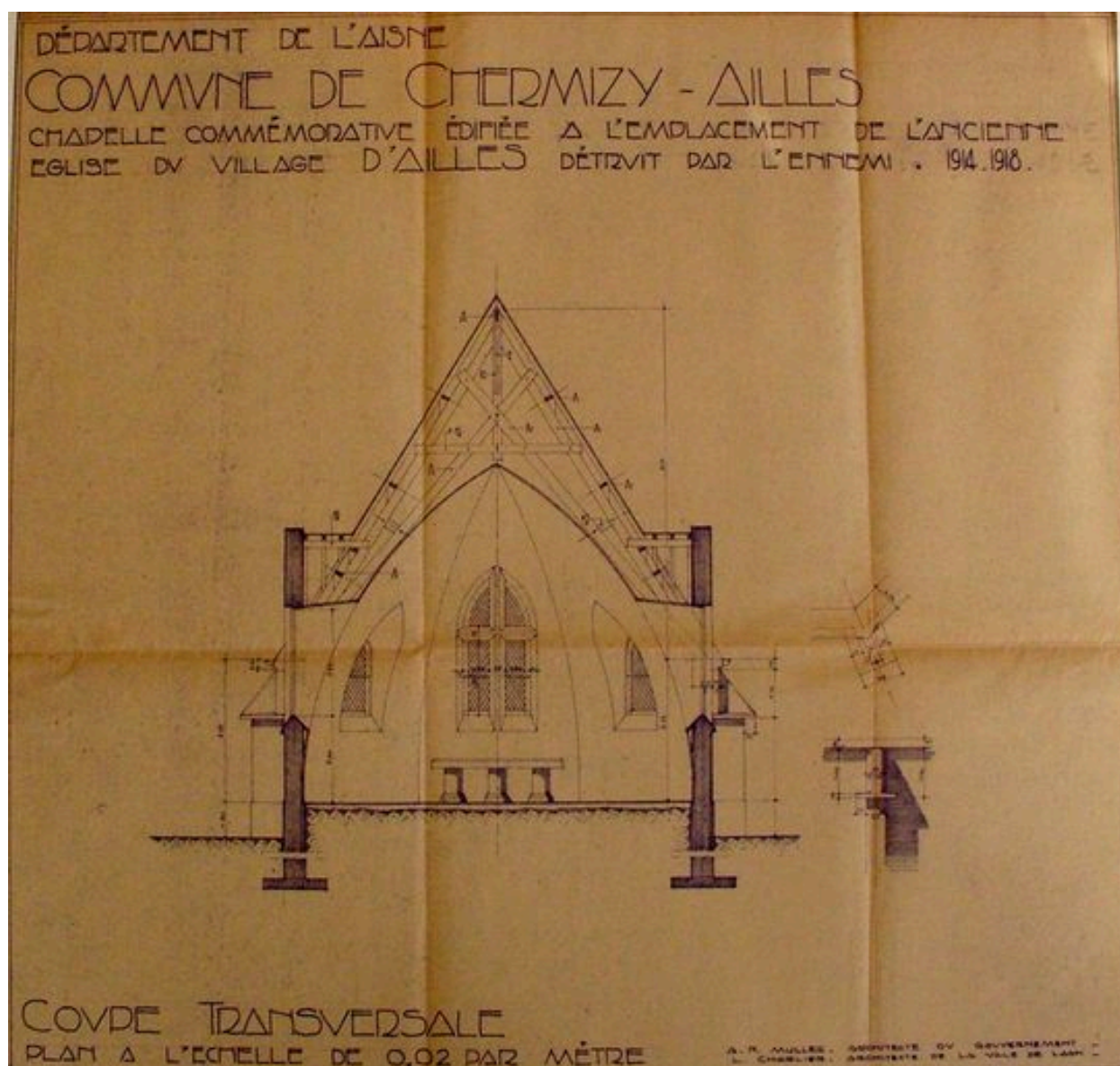


Coupe de la façade principale du projet de la chapelle d'Ailles, par Muller et Charlier (AD Aisne : 15 R 1968).

IVR22_20030202658NUCAB

Auteur de l'illustration : Inès Guérin

(c) Ministère de la culture - Inventaire général ; (c) Département de l'Aisne ; (c) AGIR-Pic
reproduction soumise à autorisation du titulaire des droits d'exploitation

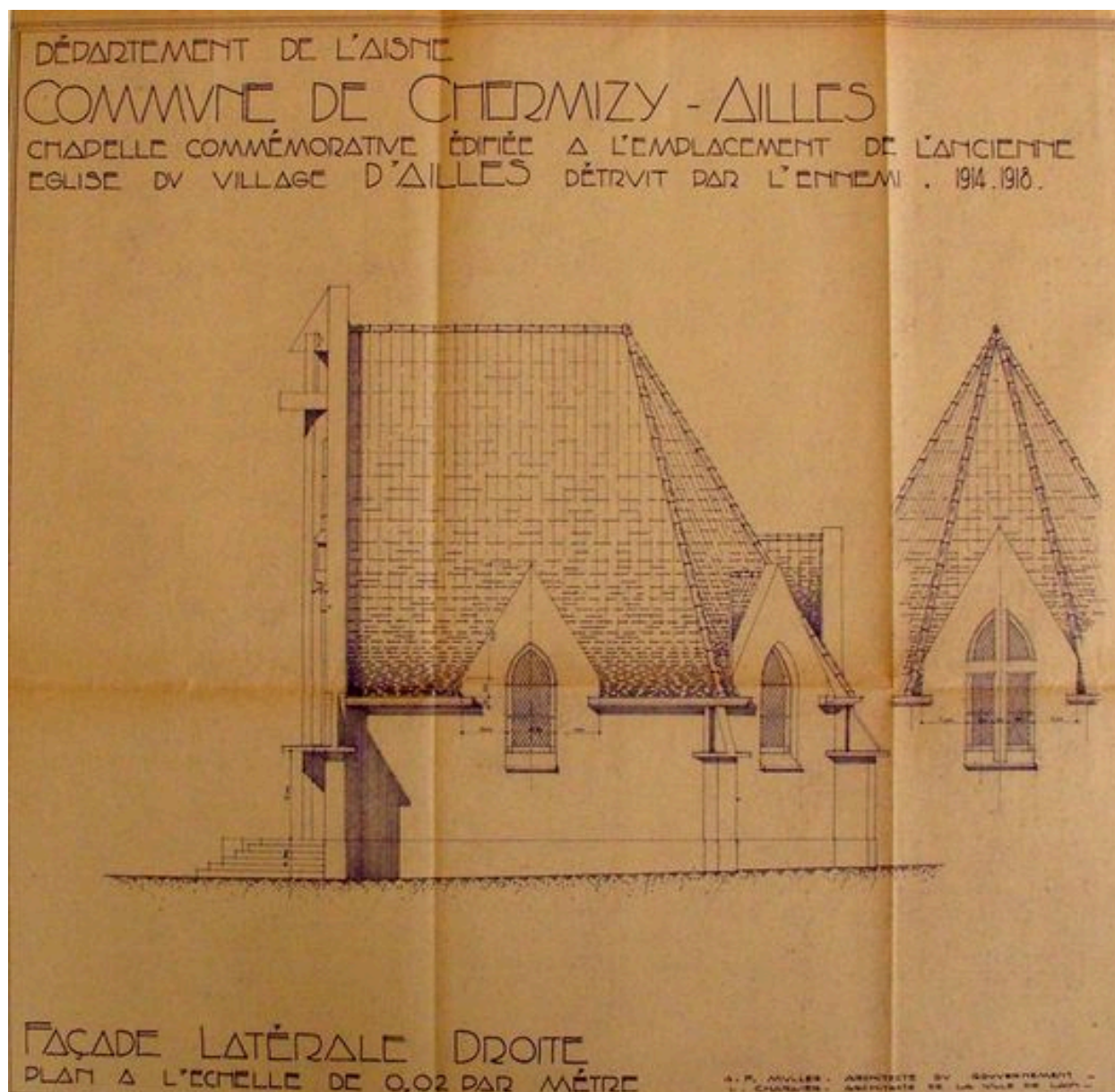


Coupe transversale du projet de la chapelle d'Ailles, par Muller et Charlier (AD Aisne : 15 R 1968).

IVR22_20030202659NUCAB

Auteur de l'illustration : Inès Guérin

(c) Ministère de la culture - Inventaire général ; (c) Département de l'Aisne ; (c) AGIR-Pic
reproduction soumise à autorisation du titulaire des droits d'exploitation



Dessin de la façade latérale droite du projet de chapelle d'Ailles, par Muller et Charlier (AD Aisne : 15 R 1968).

IVR22_20030202655NUCAB

Auteur de l'illustration : Inès Guérin

(c) Ministère de la culture - Inventaire général ; (c) Département de l'Aisne ; (c) AGIR-Pic
reproduction soumise à autorisation du titulaire des droits d'exploitation

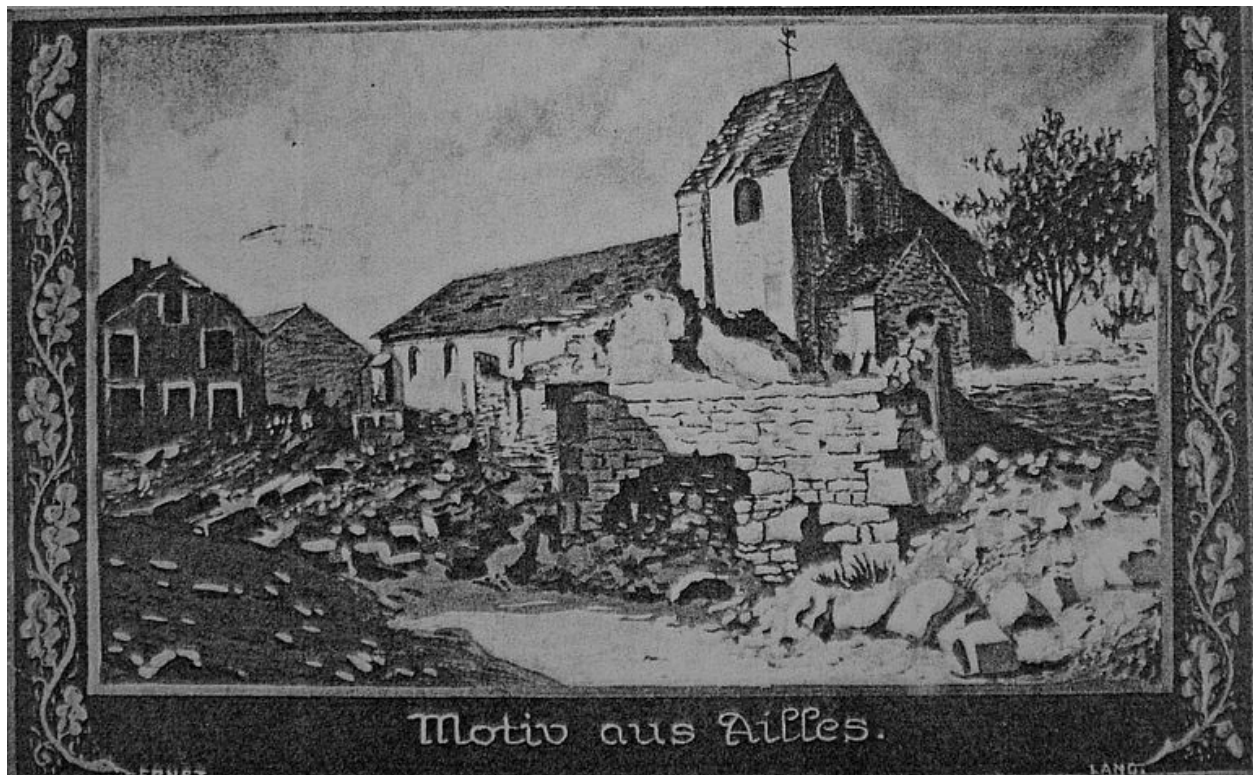


Dessin présentant l'ancienne église d'Ailles, par Amédée Piette (AD Aisne : 8 Fi Ailles 1).

IVR22_20030203049NUCAB

Auteur de l'illustration : Inès Guérin

(c) Ministère de la culture - Inventaire général ; (c) Département de l'Aisne ; (c) AGIR-Pic
reproduction soumise à autorisation du titulaire des droits d'exploitation

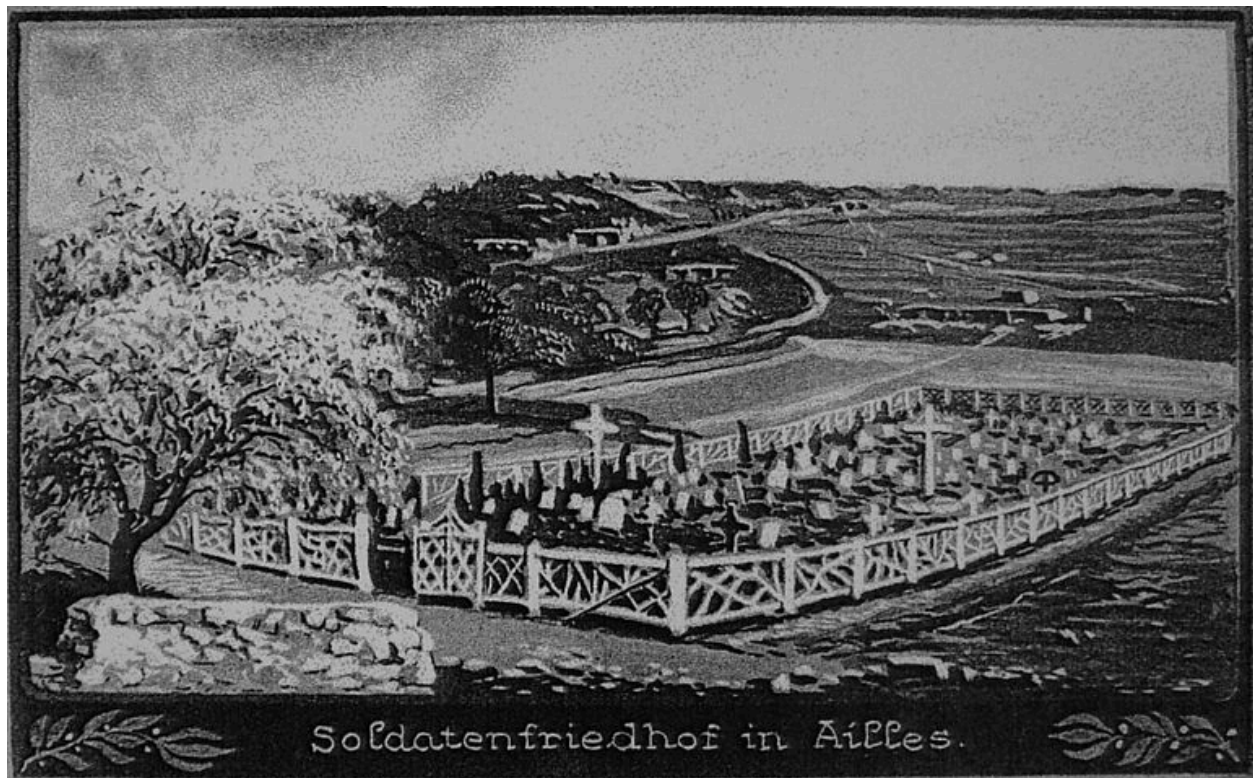


Dessin de l'église d'Ailles pendant les conflits (AP).

IVR22_20030203068NUCAB

Auteur de l'illustration : Inès Guérin

(c) Ministère de la culture - Inventaire général ; (c) Département de l'Aisne ; (c) AGIR-Pic
reproduction soumise à autorisation du titulaire des droits d'exploitation



Dessin du cimetière allemand d'Ailles, par Karl Lang ('La lettre du Chemin des Dames'. N°2, p. 5).

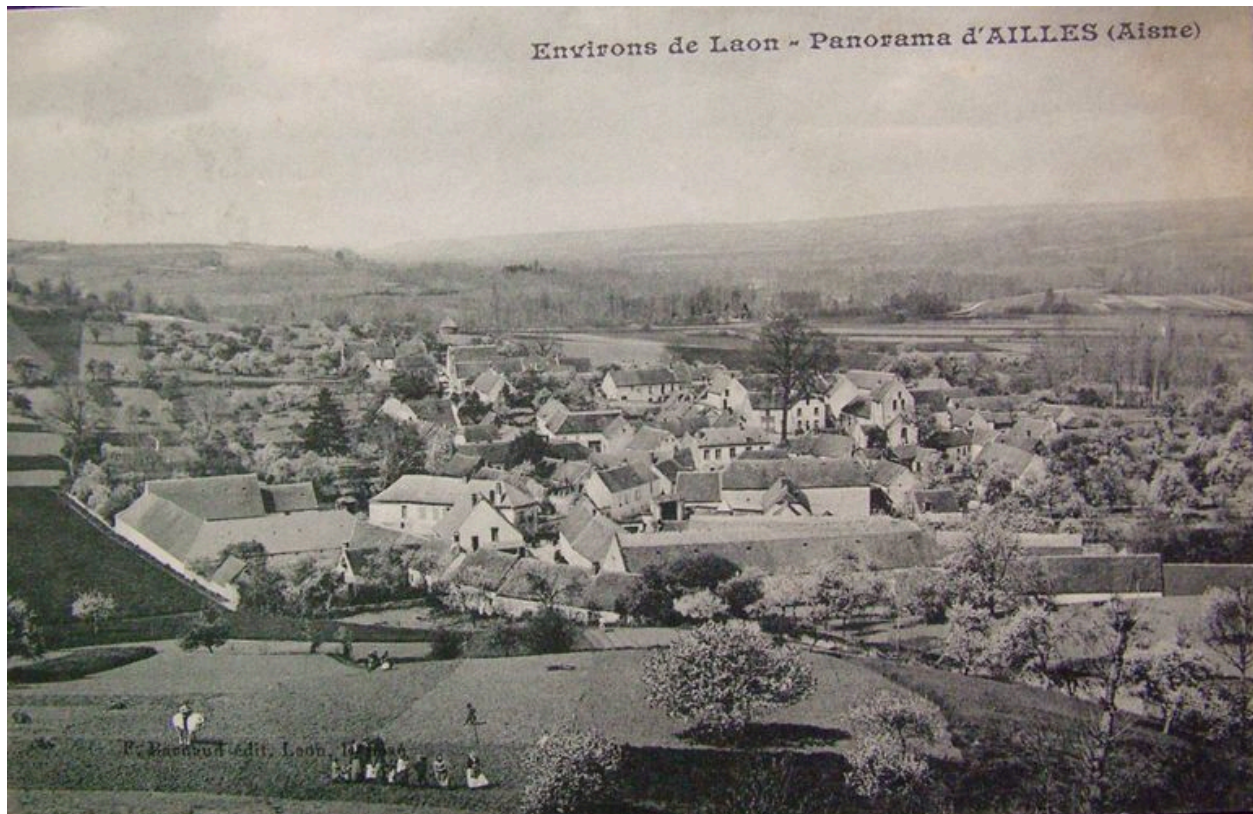
Référence du document reproduit :

- **La lettre du Chemin des Dames**. N°2, p. 5. Dessin, 1915.

IVR22_20030203048NUCAB

Auteur de l'illustration : Inès Guérin

(c) Ministère de la culture - Inventaire général ; (c) Département de l'Aisne ; (c) AGIR-Pic
reproduction soumise à autorisation du titulaire des droits d'exploitation

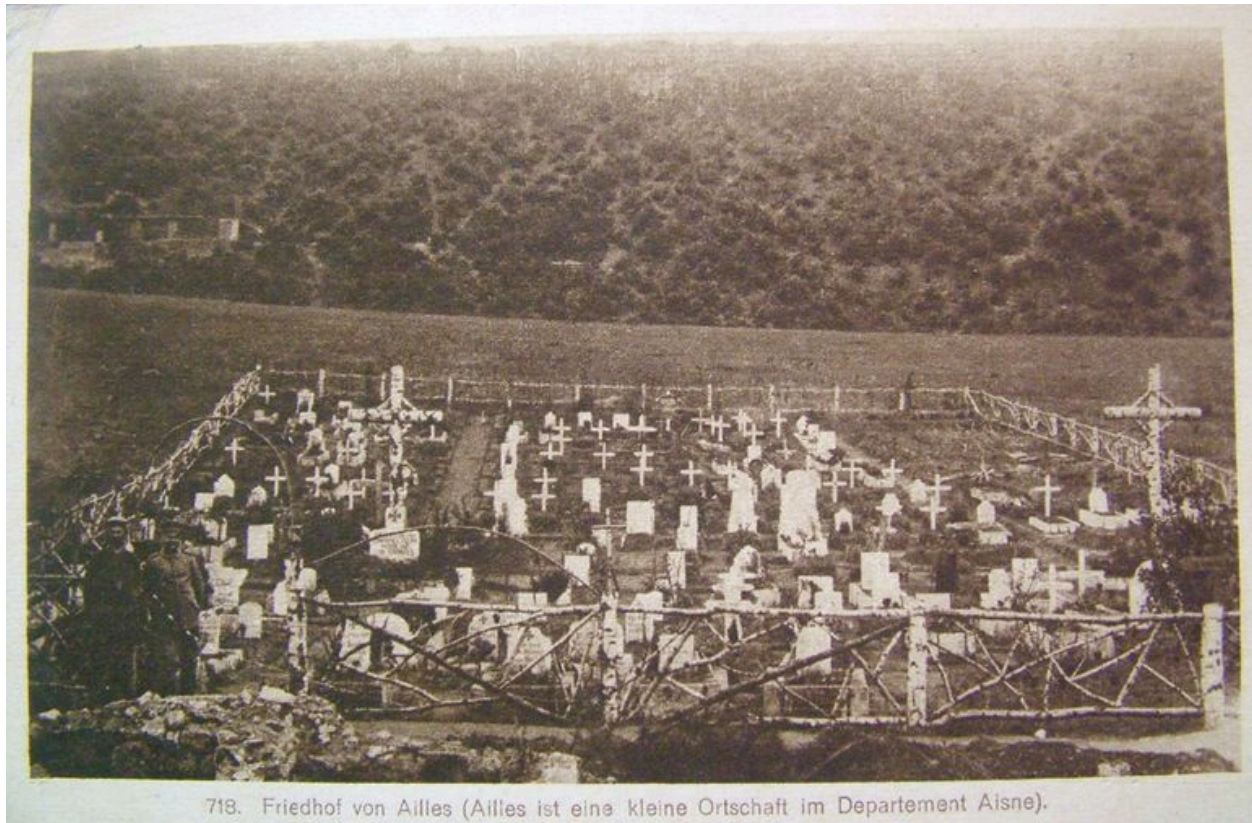


Vue de l'ancien village d'Ailles avant la guerre (coll. part).

IVR22_20030203069NUCAB

Auteur de l'illustration : Inès Guérin

(c) Ministère de la culture - Inventaire général ; (c) Département de l'Aisne ; (c) AGIR-Pic
reproduction soumise à autorisation du titulaire des droits d'exploitation



Vue d'un cimetière provisoire dans le village d'Ailles (coll. part).

IVR22_20050200444NUCAB

Auteur de l'illustration : Inès Guérin

(c) Ministère de la culture - Inventaire général ; (c) Département de l'Aisne ; (c) AGIR-Pic
reproduction soumise à autorisation du titulaire des droits d'exploitation



Vue actuelle de l'ancien emplacement du village d'Ailles.

IVR22_20050200703NUCA

Auteur de l'illustration : Irwin Leullier

(c) Ministère de la culture - Inventaire général ; (c) Département de l'Aisne ; (c) AGIR-Pic
reproduction soumise à autorisation du titulaire des droits d'exploitation