

Hauts-de-France, Aisne
Bouconville-Vauclair
rue, dite Grande-Rue

Église paroissiale Saint-Crépin et Saint-Crépinien de Bouconville-Vauclair

Références du dossier

Numéro de dossier : IA02001681
Date de l'enquête initiale : 2003
Date(s) de rédaction : 2003
Cadre de l'étude : patrimoine de la Reconstruction Chemin des Dames
Degré d'étude : étudié

Désignation

Dénomination : église paroissiale
Vocable : Saint-Crépin et Saint-Crépinien

Compléments de localisation

Milieu d'implantation : en village
Références cadastrales : 1969, AB, 179

Historique

La première église de Bouconville fut construite en 1198 sous le vocable des saints Crépin et Crépinien, et fut consacrée en 1202 par Roger de Rozoy, évêque de Laon. Depuis 1712, l'édifice religieux possédait une relique de la Vraie Croix. La chute du clocher en 1815 entraîna celle des parties adjacentes et ébranla le reste de l'édifice déjà ruiné à sa base par l'humidité du sol. A la suite de l'accident, un architecte estima nécessaire la reconstruction totale de l'église. Orientée nord-sud, l'église était pourvue d'une façade à portique supportée par quatre piliers carrés en pierre de taille. Le clocher-porche à section carrée s'appuyait en arrière sur le pignon nord. Couverte d'un berceau en plein cintre, la nef n'avait pas de collatéraux et s'achevait par un chœur flanqué de chapelles secondaires. Le cimetière entourait l'église, lui-même ceint d'un mur de protection. Cette dernière fut totalement détruite au cours des conflits de la Première Guerre mondiale. Une baraque-chapelle fut établie dès 1918. Bouconville-Vauclair adhéra à la coopérative de reconstruction des églises du diocèse de Soissons dès 1922. En 1924, les murs de l'édifice primitif furent arasés en août avant le début des travaux, dirigés par l'architecte Bonnet. La consécration eut lieu le 28 juin 1925.

Période(s) principale(s) : 1er quart 20e siècle
Dates : 1924 (daté par travaux historiques)

Description

Bâti sur un plan en croix latine, l'édifice de style néo-roman, tourné vers le sud, comporte une nef de trois travées de long transpercée d'un transept peu saillant et un chevet semi-circulaire. Le clocher porche surmonte le narthex ajouré. L'église possède une ossature entièrement en matériaux de substitution, l'élévation des murs étant composée de pierre de taille. L'élévation intérieure de l'église est constituée de pierre de taille en moyen appareil laissée à nu. La nef est séparée des collatéraux, voûtés d'ogives et percés de fenêtres en plein cintre, par des piles massives soutenant les murs gouttereaux. La voûte en berceau du vaisseau principal est scandée d'arcs doubleaux. Une moulure marquant la naissance du berceau court le long de l'édifice. L'ensemble du couverture, qui semble avoir été refait, est remplacé par un revêtement en faux-appareillage. Chaque baie cintrée de la nef est soulignée d'une lunette percée dans le renforcement de la voûte. La chapelle des fonts baptismaux occupe le nord-ouest de la nef. Le chœur est pourvu d'un cul de four divisé en quartiers par trois arcs doubleaux, chacun ayant reçu une fenêtre haute ornée d'un vitrail.

Éléments descriptifs

Matériau(x) du gros-oeuvre, mise en oeuvre et revêtement : matériau synthétique en gros oeuvre ; pierre de taille

Matériau(x) de couverture : tuile

Plan : plan en croix latine

Couvrements : voûte en berceau plein-cintre

Type(s) de couverture : toit à longs pans

Statut, intérêt et protection

L'utilisation de la pierre de taille pour l'intérieur de l'édifice lui confère un aspect épuré faisant référence aux édifices du 18e siècle et répondant ainsi à la sobriété de l'extérieur de l'édifice.

Statut de la propriété : propriété de la commune

Références documentaires

Documents d'archive

- AD Aisne. Fonds Piette : TOUPEZ, E. **Monographie d'instituteur**, [30 janvier 1884].
- Archives Diocésaines de Soissons. **Visite épiscopale, questionnaire, arrondissement de Soissons** (1923).

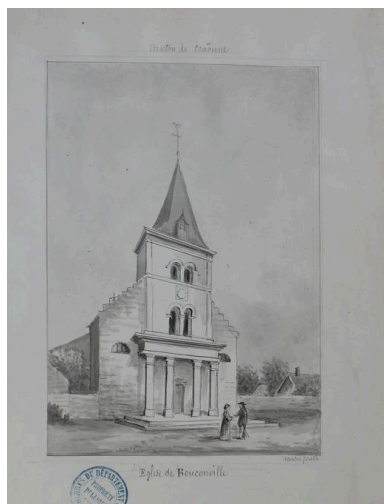
Documents figurés

- **Eglise de Bouconville**, dessin, par Amédée Piette, 3e quart 19e siècle (AD Aisne : 8 Fi Bouconville).
- **Bouconville (Aisne) - Place de l'Eglise et Hôtel du Nord**, carte postale, par F. Barnaud photographe, 1er quart 20e siècle (AP).

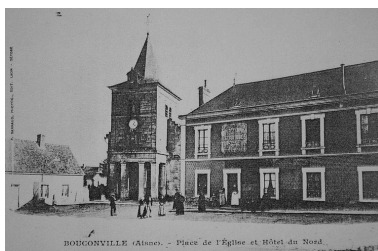
Bibliographie

- **La semaine religieuse**. 6 septembre 1924, n° 36.
p. 536
- BLIN, Jean-Pierre. **Le vitrail dans les églises de la reconstruction en Picardie (1919-1939)**. In CHALINE, Nadine-Josette (sous la dir. de). *Le vitrail en Picardie et dans le nord de la France aux 19e et 20e siècles*. Amiens : Encrage, 1995.
- BLIN, Jean-Pierre. **Le vitrail dans les églises de la première Reconstruction en Picardie**. Mémoire de maîtrise Université de Picardie, 1990.
- HARDIER, Thierry. **Pré-inventaire des sites 1914-1918 en Picardie**. Amiens : DRAC Picardie, Service des Monuments historiques, 1992.
- MELLEVILLE, Maximilien. **Dictionnaire historique du département de l'Aisne**. Paris : [s.n.], 1865, t. 1.
p. 132
- **Le Vitrail Français**. Paris : Edition Mondes, [s.d.].

Illustrations



Dessin de l'ancienne église,
par Amédée Piette (AD
Aisne : 8 Fi Bouconville 1).
Phot. Inès Guérin
IVR22_20030202042NUCAB



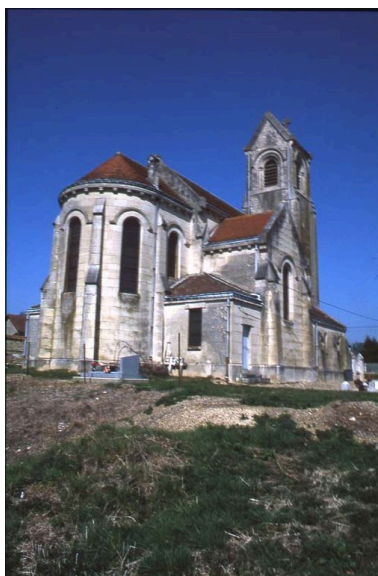
Vue ancienne de l'église (coll. part).
Phot. Inès Guérin
IVR22_20030203039NUCAB



Vue générale.
Phot. Irwin Leullier
IVR22_20050201044NUCA



Vue latérale.
Phot. Inès Guérin
IVR22_20030202129NUCA



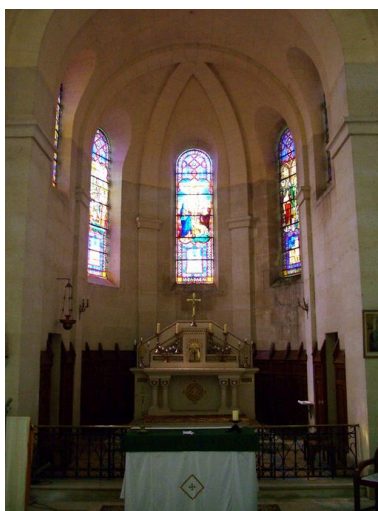
Vue depuis le sud-ouest.
Phot. Inès Guérin
IVR22_20030203192NUCA



Vue intérieure de l'édifice.
Phot. Inès Guérin
IVR22_20030202126NUCA



Vue des arcades de la nef.
Phot. Inès Guérin
IVR22_20030202127NUCA



Vue du chœur.
Phot. Inès Guérin
IVR22_20030202128NUCA

Dossiers liés

Dossiers de synthèse :

Les édifices religieux reconstruits sur le Chemin des Dames, après la première guerre mondiale (IA02001625)

Oeuvre(s) contenue(s) :

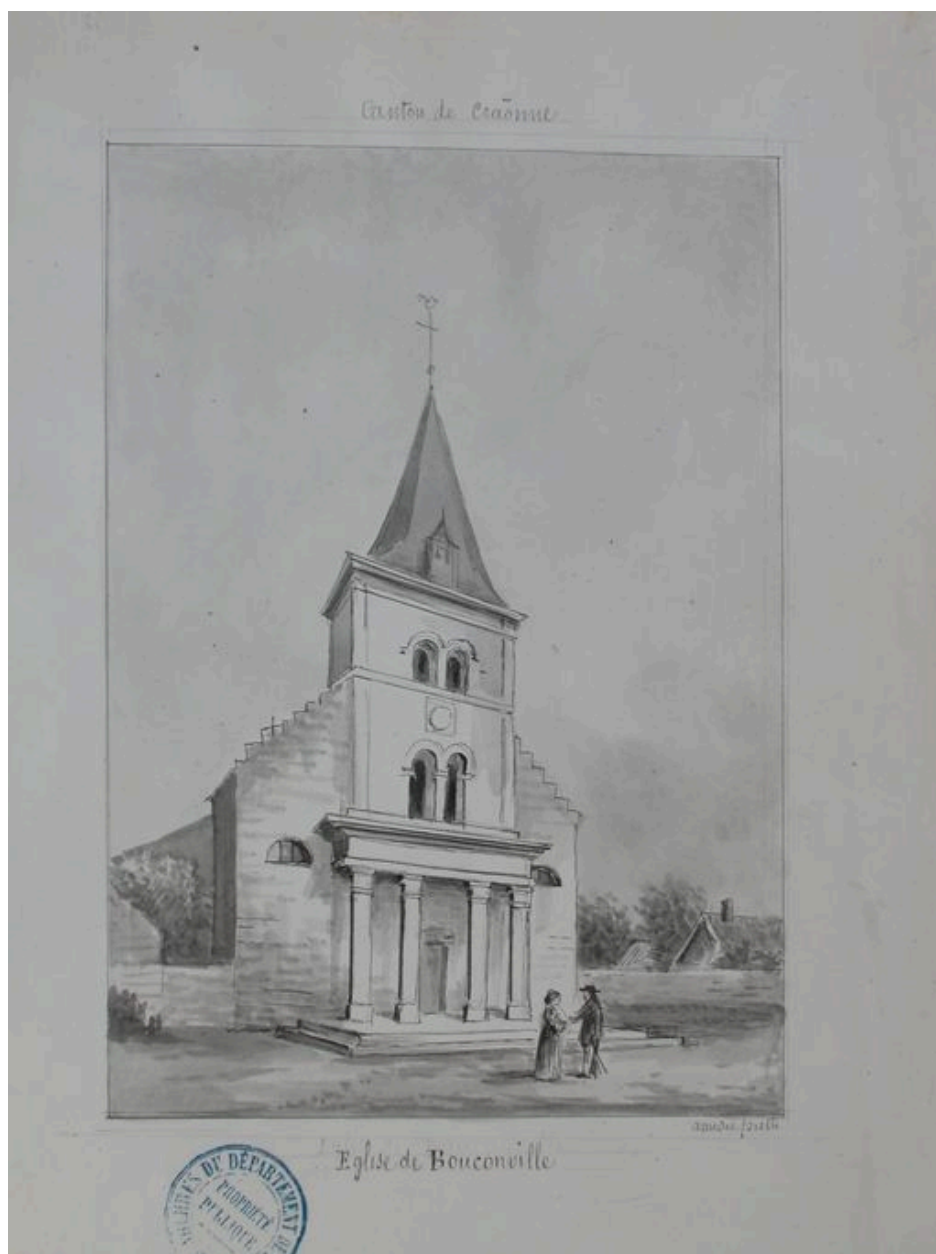
Oeuvre(s) en rapport :

Le village de Bouconville-Vauclair (IA02001679) Hauts-de-France, Aisne, Bouconville-Vauclair

Les objets mobiliers de l'église Saint-Crépin et Saint-Crépinien de Bouconville-Vauclair (IM02004093) Hauts-de-France, Aisne, Bouconville-Vauclair, Eglise paroissiale Saint-Crépin et Saint-Crépinien, rue, dite Grande-Rue

Auteur(s) du dossier : Inès Guérin

Copyright(s) : (c) Région Hauts-de-France - Inventaire général ; (c) Département de l'Aisne ; (c) AGIR-Pic

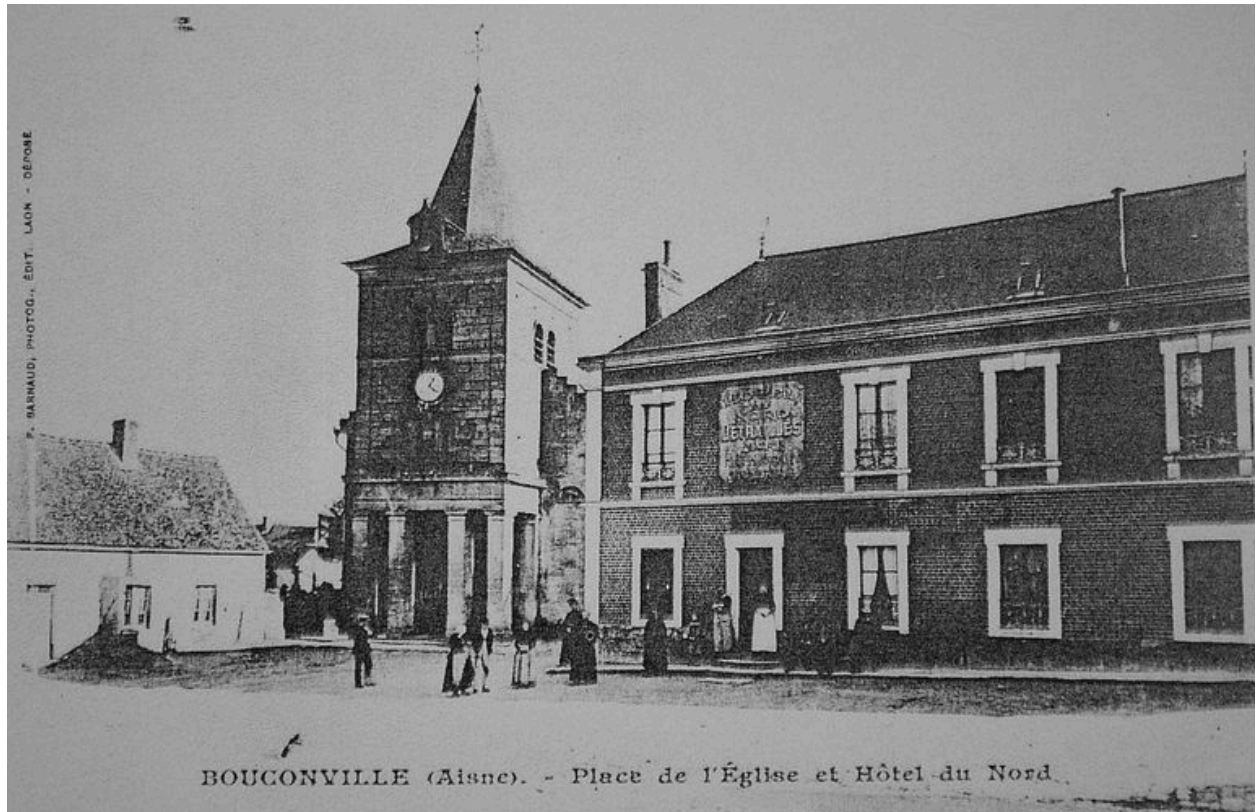


Dessin de l'ancienne église, par Amédée Piette (AD Aisne : 8 Fi Bouconville 1).

IVR22_20030202042NUCAB

Auteur de l'illustration : Inès Guérin

(c) Ministère de la culture - Inventaire général ; (c) Département de l'Aisne ; (c) AGIR-Pic
reproduction soumise à autorisation du titulaire des droits d'exploitation



Vue ancienne de l'église (coll. part).

IVR22_20030203039NUCAB

Auteur de l'illustration : Inès Guérin

(c) Ministère de la culture - Inventaire général ; (c) Département de l'Aisne ; (c) AGIR-Pic
reproduction soumise à autorisation du titulaire des droits d'exploitation



Vue générale.

IVR22_20050201044NUCA

Auteur de l'illustration : Irwin Leullier

(c) Ministère de la culture - Inventaire général ; (c) Département de l'Aisne ; (c) AGIR-Pic
reproduction soumise à autorisation du titulaire des droits d'exploitation

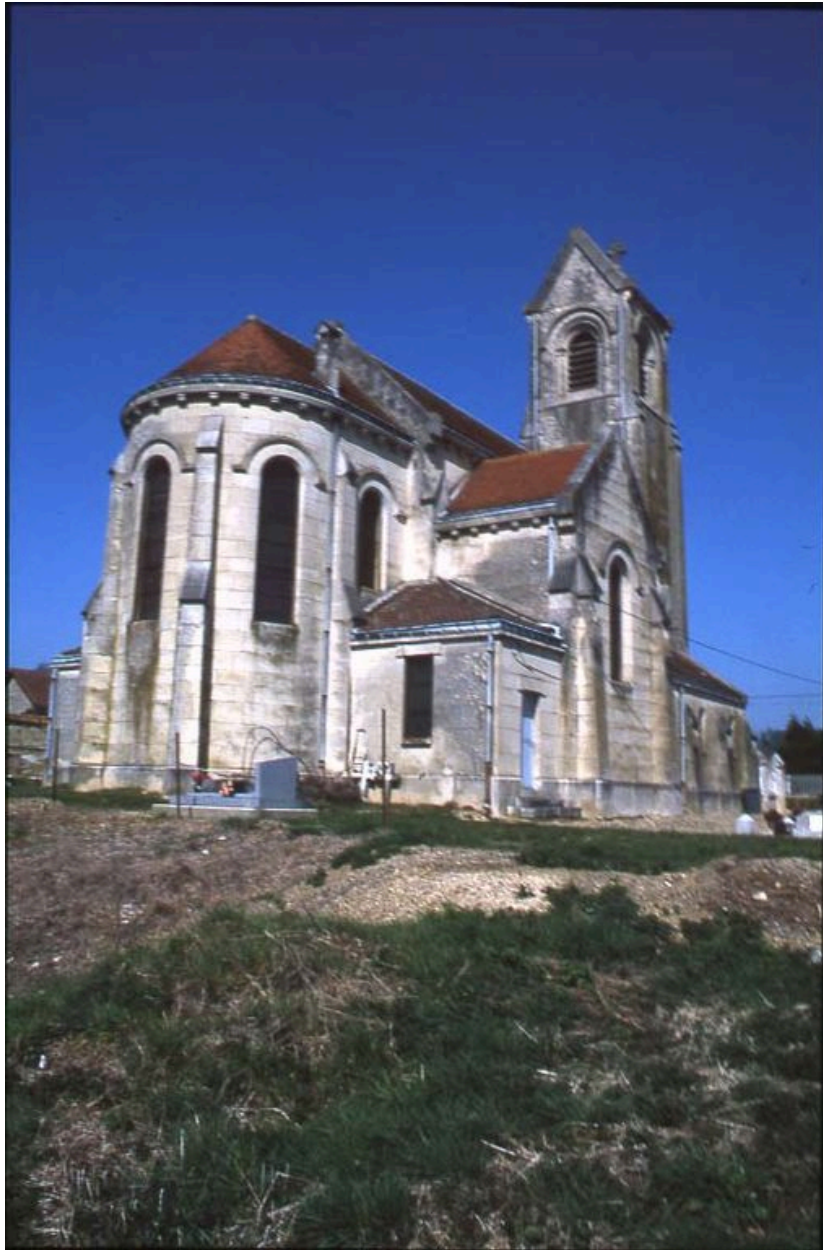


Vue latérale.

IVR22_20030202129NUCA

Auteur de l'illustration : Inès Guérin

(c) Ministère de la culture - Inventaire général ; (c) Département de l'Aisne ; (c) AGIR-Pic
reproduction soumise à autorisation du titulaire des droits d'exploitation



Vue depuis le sud-ouest.

IVR22_20030203192NUCA

Auteur de l'illustration : Inès Guérin

(c) Ministère de la culture - Inventaire général ; (c) Département de l'Aisne ; (c) AGIR-Pic
reproduction soumise à autorisation du titulaire des droits d'exploitation



Vue intérieure de l'édifice.

IVR22_20030202126NUCA

Auteur de l'illustration : Inès Guérin

(c) Ministère de la culture - Inventaire général ; (c) Département de l'Aisne ; (c) AGIR-Pic
reproduction soumise à autorisation du titulaire des droits d'exploitation



Vue des arcades de la nef.

IVR22_20030202127NUCA

Auteur de l'illustration : Inès Guérin

(c) Ministère de la culture - Inventaire général ; (c) Département de l'Aisne ; (c) AGIR-Pic
reproduction soumise à autorisation du titulaire des droits d'exploitation



Vue du chœur.

IVR22_20030202128NUCA

Auteur de l'illustration : Inès Guérin

(c) Ministère de la culture - Inventaire général ; (c) Département de l'Aisne ; (c) AGIR-Pic
reproduction soumise à autorisation du titulaire des droits d'exploitation