

Hauts-de-France, Somme
Cagny
chemin de Beauvoir

Cimetière communal de Cagny

Références du dossier

Numéro de dossier : IA80003017

Date de l'enquête initiale : 2003

Date(s) de rédaction : 2003

Cadre de l'étude : inventaire topographique Amiens métropole, patrimoine funéraire

Degré d'étude : étudié

Désignation

Dénomination : cimetière

Compléments de localisation

Milieu d'implantation : en village

Références cadastrales : 2003. ZA 50, 51

Historique

Documents figurés : Le plan réalisé pour l'extension de 1926 (doc. 1) montre la présence d'un cimetière réservé aux religieuses de la Sainte-Famille, au nord-ouest. **Sources** : Les sources conservées aux archives départementales (série O) indiquent que la commune est autorisée à acquérir un terrain pour y établir un cimetière destiné aux habitants de la commune et du hameau voisin de Boutillerie, dépendant de la banlieue d'Amiens, en 1835. Le cimetière est agrandi en 1865, puis en 1926 (doc. 1). En 1849, la commune publie les tarifs des concessions pour les personnes extérieures à la paroisse. Après les abus constatés dans l'appropriation de parcelles de terrain sans paiement de droit, le règlement de 1859 fixe trois classes de concessions (perpétuelles, trentenaires, temporaires), suivant l'ordonnance de 1843 ; les concessions temporaires acquises par les personnes extérieures à la paroisse sont soumises à un droit, en 1876 cette obligation s'applique également aux concessions à perpétuité. La commune fait l'acquisition d'un corbillard, en 1933. Plusieurs monuments repérés portent la signature de l'entrepreneur amiénois Lamolet.

Période(s) principale(s) : 2e quart 19e siècle, 3e quart 19e siècle, 2e quart 20e siècle

Dates : 1835 (daté par source), 1865 (daté par source), 1926 (daté par source)

Auteur(s) de l'oeuvre : entreprise de monuments funèbres Lamolet - St-Acheul (entrepreneur, signature)

Description

Le cimetière de Cagny est situé à la périphérie du village. La parcelle d'angle, de forme irrégulière et présentant un fort dénivelé, s'étend sur une superficie d'environ 4500 m². Deux portails donnent accès à la partie ancienne et à la partie neuve du cimetière. Un escalier permet de racheter le fort dénivelé, dans la partie ancienne du cimetière, desservie par une allée principale et par une allée secondaire, bordant une bande de terrain gazonnée au nord. Des plantations de buis en topiaire marquent l'allée principale. La concession des soeurs de la Sainte-Famille marque la limite entre la partie ancienne du cimetière et la partie neuve. La croix de cimetière (étudiée) est élevée dans la partie en surplomb, au débouché de l'escalier, au centre de la partie ancienne du cimetière. Trois enclos funéraires (étudié) et neuf tombeaux (dont 6 étudiés) ont été repérés dans le cimetière. Caractéristiques des monuments non étudiés : Datation : 4e quart 19e siècle, 1er quart 20e siècle. Matériau : marbre belge, calcaire, fer. Typologie : stèles funéraire, croix funéraire, niche. Signatures : Lamolet.

Éléments descriptifs

Matériau(x) du gros-oeuvre, mise en oeuvre et revêtement : brique

Typologies et état de conservation

Typologies : cimetière indépendant (graveyard) de plan régulier

Statut, intérêt et protection

Statut de la propriété : propriété publique

Présentation

Déplacé à la périphérie du village, sur un terrain acquis en 1835, le cimetière de Cagny est l'un des premiers nouveaux cimetières de l'aire d'étude. Il s'étend d'abord sur la partie en surplomb, comme le suggère l'emplacement de la croix de cimetière, puis est agrandi vers 1865 de la partie en contrebas où sont aménagés les enclos funéraires des châtelains. On découvre ici un dispositif en terrasse original.

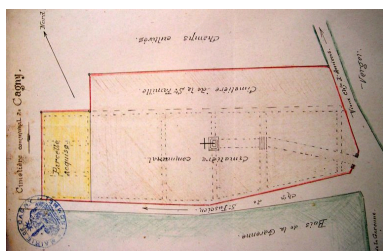
Disposé en marge du cimetière, sur un terrain mitoyen appartenant au couvent, l'enclos funéraire de la Sainte-Famille est un cimetière particulier, dont on trouve de rares exemples, à Salouël, à Dury et à Vers-sur-Selle.

Références documentaires

Documents figurés

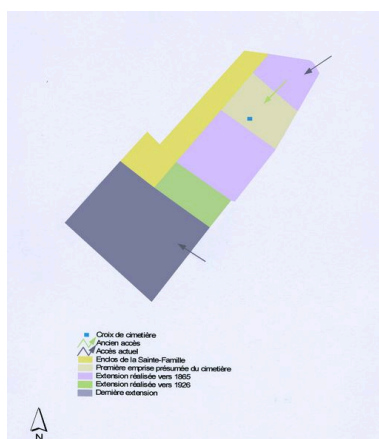
- Cimetière communal de Cagny, dessin, 1926 (AD Somme ; 99 O 985).

Illustrations



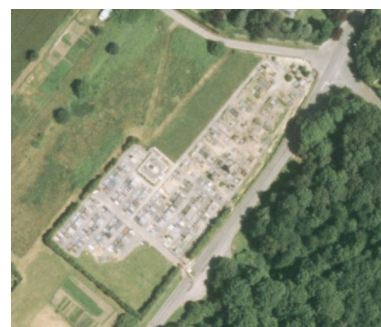
Cimetière communal de Cagny,
1926 (AD Somme ; 99 O 985).

Phot. Isabelle Barbedor
IVR22_20058010460NUCA



Plan schématique du cimetière.

Phot. Isabelle Barbedor
IVR22_20078010667NUCA



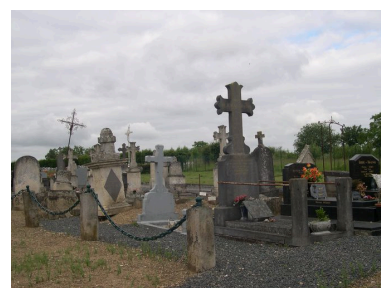
Vue aérienne.
Phot. Phot. Inv.
IVR22_20058010449NUCA



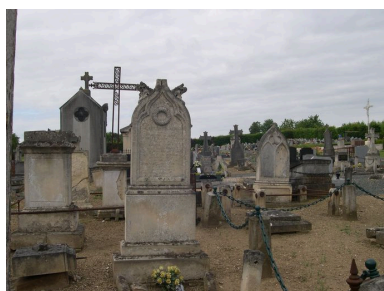
Vue générale, depuis l'entrée.
Phot. Isabelle Barbedor
IVR22_20068010089NUCA



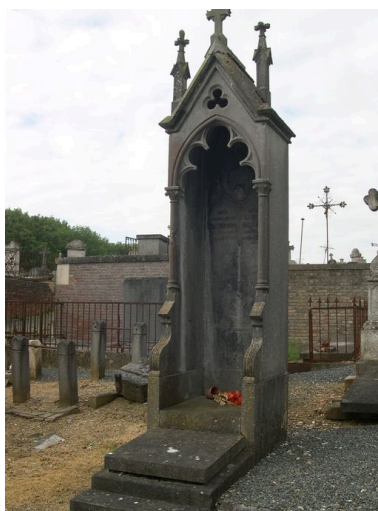
Vue de la partie haute, vers le sud-est.
Phot. Isabelle Barbedor
IVR22_20068010090NUCA



Vue de la partie haute,
vers le sud-ouest.
Phot. Isabelle Barbedor
IVR22_20068010091NUCA



Vue de la partie haute,
vers le sud-ouest.
Phot. Isabelle Barbedor
IVR22_20068010092NUCA



Tombeau niche de style
néogothique, vers 1891.
Phot. Isabelle Barbedor
IVR22_20068011120NUCA



Stèle à croix en calcaire réalisée par
l'entrepreneur Lamolet, vers 1898.
Phot. Isabelle Barbedor
IVR22_20068011121NUCA



Croix funéraire
Phot. Isabelle Barbedor
IVR22_20068011130NUCA

Dossiers liés

Dossiers de synthèse :

Les cimetières des communes étudiées de la communauté d'agglomération d'Amiens métropole (IA80002357)

Oeuvre(s) contenue(s) :

Oeuvre(s) en rapport :

Le village de Cagny (IA80002429) Hauts-de-France, Somme, Cagny

Croix du cimetière de Cagny (IA80009983) Hauts-de-France, Somme, Cagny, Cimetière, chemin de Beauvoir

Enclos funéraire de la congrégation de la Sainte-Famille (IA80009984) Hauts-de-France, Somme, Cagny, Cimetière, chemin de Beauvoir

Enclos funéraire de la famille Fauquelle (IA80009985) Hauts-de-France, Somme, Cagny, Cimetière, chemin de Beauvoir

Enclos funéraire de la famille Latapie de Ligonie (IA80009986) Hauts-de-France, Somme, Cagny, Cimetière, chemin de Beauvoir

Tombeau (chapelle) de la famille Bauchet-Rigaud (IA80009990) Hauts-de-France, Somme, Cagny, Cimetière, chemin de Beauvoir

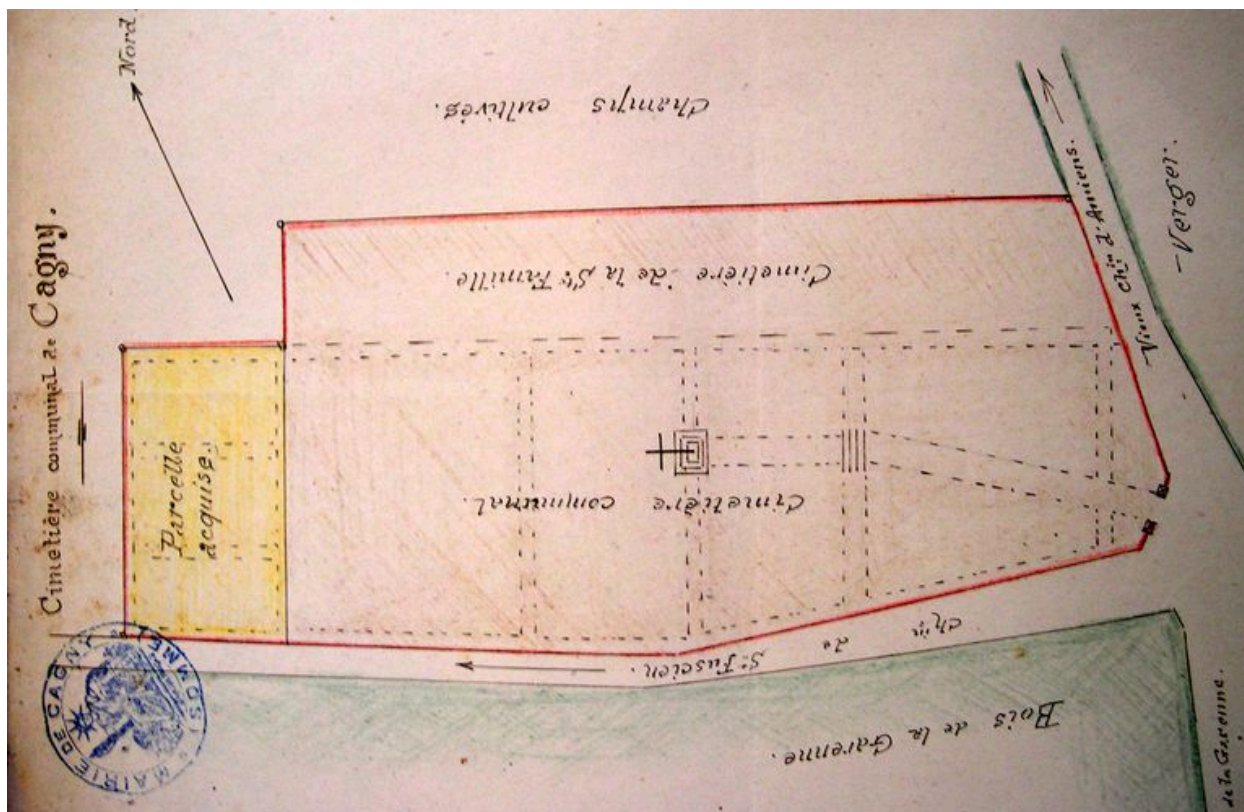
Tombeau (chapelle) de la famille du vicomte Henri Vion de Gaillon (IA80009991) Hauts-de-France, Somme, Cagny, Cimetière, chemin de Beauvoir

Tombeau (cippe) Wasse-Pépin (IA80009989) Hauts-de-France, Somme, Cagny, Cimetière, chemin de Beauvoir

Tombeau (croix funéraire) Pépin (IA80009988) Hauts-de-France, Somme, Cagny, Cimetière, chemin de Beauvoir
Tombeau (enclos) de la famille de l'entrepreneur Armand Darras (IA80009992) Hauts-de-France, Somme, Cagny, Cimetière, chemin de Beauvoir
Tombeau (stèle funéraire) de la famille Dumont (IA80009987) Hauts-de-France, Somme, Cagny, Cimetière, chemin de Beauvoir

Auteur(s) du dossier : Isabelle Barbedor

Copyright(s) : (c) Région Hauts-de-France - Inventaire général

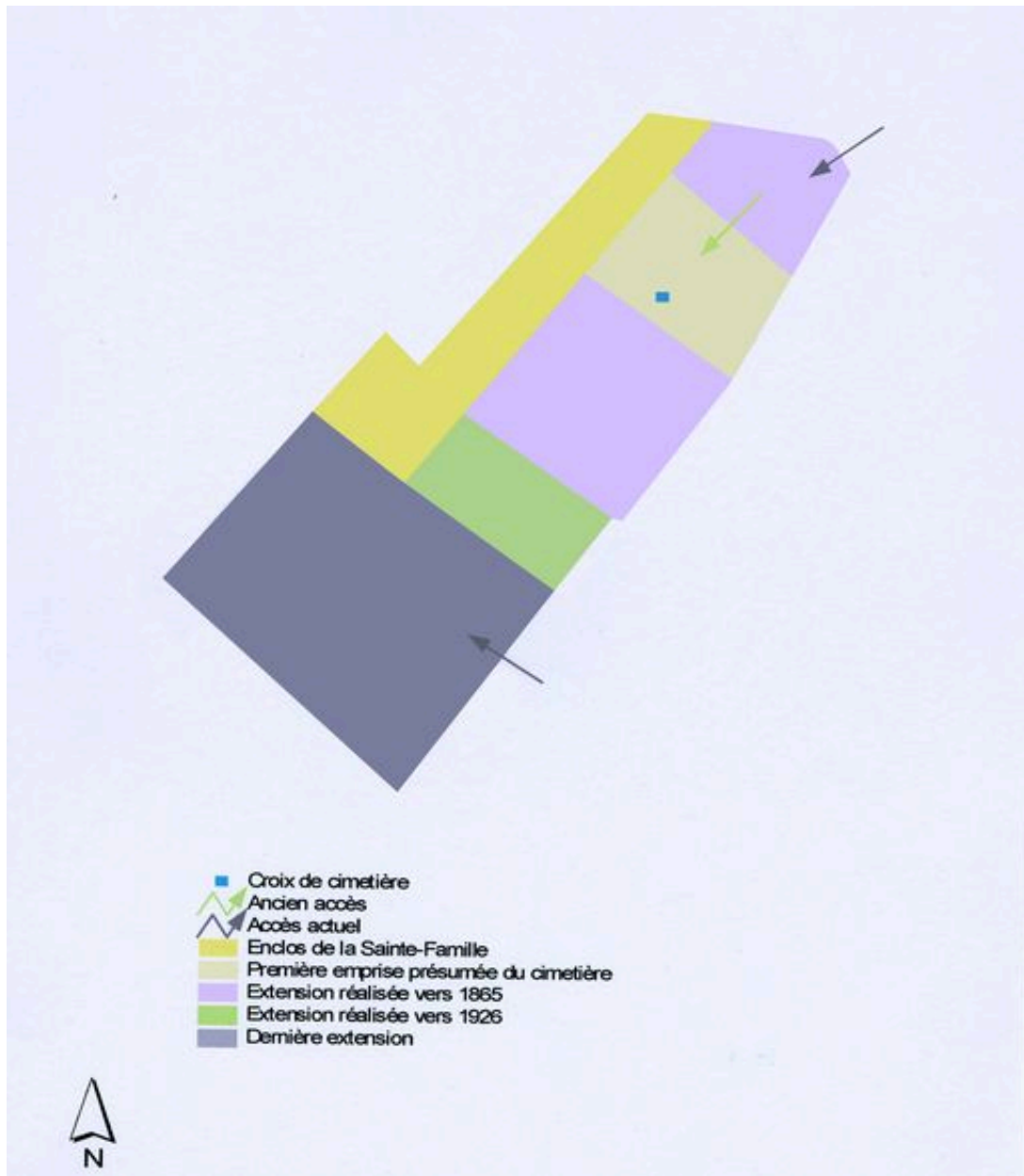


Cimetière communal de Cagny, 1926 (AD Somme ; 99 O 985).

IVR22_20058010460NUCA

Auteur de l'illustration : Isabelle Barbedor

(c) Région Hauts-de-France - Inventaire général ; (c) Département de la Somme
reproduction soumise à autorisation du titulaire des droits d'exploitation



Plan schématique du cimetière.

IVR22_20078010667NUCA

Auteur de l'illustration : Isabelle Barbedor

(c) Région Hauts-de-France - Inventaire général

reproduction soumise à autorisation du titulaire des droits d'exploitation



Vue aérienne.

IVR22_20058010449NUCA

Auteur de l'illustration : Phot. Inv.

(c) Région Hauts-de-France - Inventaire général
reproduction soumise à autorisation du titulaire des droits d'exploitation



Vue générale, depuis l'entrée.

IVR22_20068010089NUCA

Auteur de l'illustration : Isabelle Barbedor

(c) Région Hauts-de-France - Inventaire général

reproduction soumise à autorisation du titulaire des droits d'exploitation



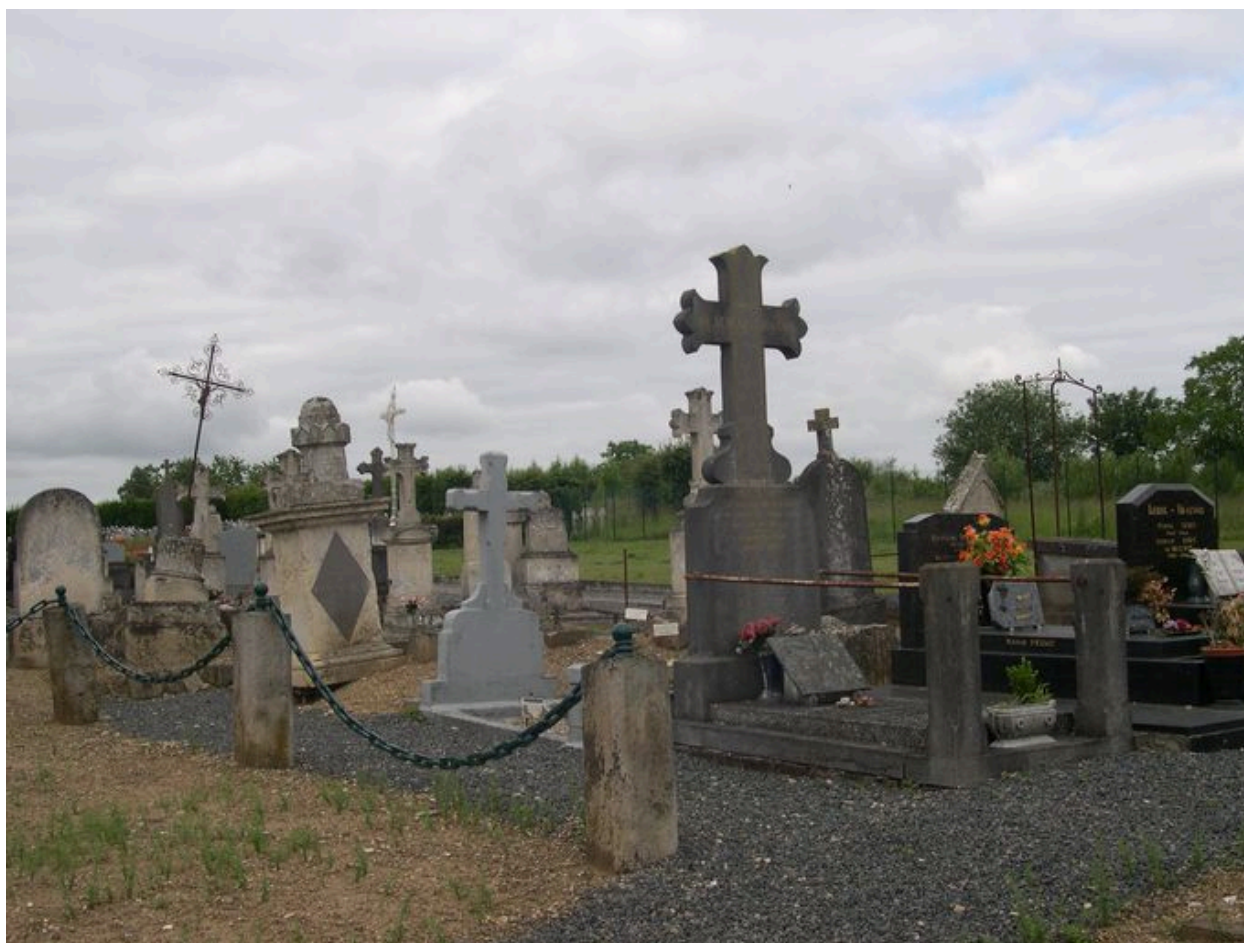
Vue de la partie haute, vers le sud-est.

IVR22_20068010090NUCA

Auteur de l'illustration : Isabelle Barbedor

(c) Région Hauts-de-France - Inventaire général

reproduction soumise à autorisation du titulaire des droits d'exploitation



Vue de la partie haute, vers le sud-ouest.

IVR22_20068010091NUCA

Auteur de l'illustration : Isabelle Barbedor

(c) Région Hauts-de-France - Inventaire général

reproduction soumise à autorisation du titulaire des droits d'exploitation



Vue de la partie haute, vers le sud-ouest.

IVR22_20068010092NUCA

Auteur de l'illustration : Isabelle Barbedor

(c) Région Hauts-de-France - Inventaire général

reproduction soumise à autorisation du titulaire des droits d'exploitation



Tombeau niche de style néogothique, vers 1891.

IVR22_20068011120NUCA

Auteur de l'illustration : Isabelle Barbedor

(c) Région Hauts-de-France - Inventaire général

reproduction soumise à autorisation du titulaire des droits d'exploitation



Stèle à croix en calcaire réalisée par l'entrepreneur Lamolet, vers 1898.

IVR22_20068011121NUCA

Auteur de l'illustration : Isabelle Barbedor

(c) Région Hauts-de-France - Inventaire général

reproduction soumise à autorisation du titulaire des droits d'exploitation



Croix funéraire

IVR22_20068011130NUCA

Auteur de l'illustration : Isabelle Barbedor

(c) Région Hauts-de-France - Inventaire général

reproduction soumise à autorisation du titulaire des droits d'exploitation