

Hauts-de-France, Aisne  
Haramont  
Eglise paroissiale Saint-Clément, route de Taillefontaine, rue de Selve

## Châsse de sainte Léocadie (ensemble du maître-autel)

### Références du dossier

Numéro de dossier : IM02000600  
Date de l'enquête initiale : 1992  
Date(s) de rédaction : 1992  
Cadre de l'étude : inventaire topographique canton de Villers-Cotterêts, mobilier et objets religieux  
Degré d'étude : étudié  
Référence du dossier Monument Historique : PM02000551

### Désignation

Dénomination : châsse  
Appellations : de sainte Léocadie

### Compléments de localisation

Milieu d'implantation : en village  
Emplacement dans l'édifice : chœur : retable du maître-autel

### Historique

D'après une étude effectuée par Bernard Ancien sur Haramont et l'abbaye de Longpré, cette châsse aurait été réalisée en 1695 et offerte par la sœur Françoise Léger pour recevoir les reliques de sainte Léocadie qui étaient conservées au prieuré de Longpré depuis la fin du 16<sup>e</sup> siècle.

La châsse reste au prieuré jusqu'à la Révolution, époque à laquelle l'Assemblée constituante met les biens de l'Église à la disposition de la Nation et, par le décret du 13 février 1790, supprime les ordres religieux réguliers. Quelques jours après la visite estimative du prieuré promis à la vente, les religieuses de Longpré remettent ce reliquaire et son contenu, le 18 février 1791, aux officiers municipaux d'Haramont. La châsse est alors transférée dans l'église où elle est restée depuis ce temps, à l'exception d'un déplacement à Lorient en 1918, pour être protégée des combats de la fin de la Première Guerre mondiale (d'après les archives diocésaines).

Période(s) principale(s) : 4<sup>e</sup> quart 17<sup>e</sup> siècle

Dates : 1695 (daté par travaux historiques)

Lieu de provenance : Hauts-de-France, Aisne, Haramont, prieuré Notre-Dame de Longpré

### Description

Le plan du coffret est rectangulaire et son élévation est droite. Il est clos à sa partie supérieure par un couvercle au profil galbé. La châsse est réalisée en bois teinté en noir. À l'extérieur, elle est ornée d'un décor rapporté en bronze doré, traité en bas-relief et en ronde bosse (pots à feu).

### Éléments descriptifs

Catégorie(s) technique(s) : menuiserie, bronze d'art

Éléments structurels, forme, fonctionnement : plan, rectangulaire ; élévation, droit, galbé

Matériaux : bois (structure) : taillé, peint, monochrome, décor rapporté, décor en bas relief, décor en ronde bosse ;  
bronze (décor) : fondu, doré

#### Mesures :

Mesures de l'objet : h = 67 ; la = 68 ; pr = 32. La hauteur a été mesurée, pots à feu compris.

#### Représentations :

Le coffret est bordé de deux frises : la frise inférieure est formée de feuilles d'acanthe alternant avec des fleurs de lys, et la supérieure de feuillages et fleurs de lys. La face principale du coffret, cantonnée de pilastres ioniques, est ornée d'enroulements de feuilles d'acanthe. Un panier de fleurs est appliqué sur les petits côtés. Le couvercle, surmonté par deux pots à feu, est recouvert par des palmes, une couronne de roses et des guirlandes.

### État de conservation

mauvais état

Le coffre est désassemblé et vermoulu. Les pieds ont disparu et plusieurs éléments décoratifs en bronze manquent.

### Statut, intérêt et protection

Intérêt de l'œuvre : à signaler

Protections : classé au titre objet, 1912/12/24

Statut de la propriété : propriété de la commune

### Références documentaires

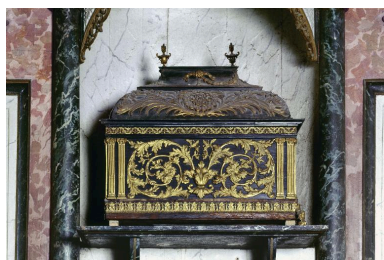
#### Documents d'archive

- A Évêché Soissons. Série G (sacrements et liturgie) ; Sous-série 4 G (reliques, dévotions, processions) : 4 G 1, Haramont.

#### Bibliographie

- ANCIEN, Bernard. **Haramont et l'Abbaye de Longpré, avec Notices annexes sur les Reliques de Sainte Léocadie et le Tableau de Jouvenet par M. Moreau-Néret et sur les Vanniers d'Haramont par M. Leroy.** Société Historique Régionale de Villers-Cotterêts, deuxième série, n° 2. Chauny : A. Baticle imprimeur, 1960. p. 15, 21, 24, 28, 31-37.

### Illustrations



Vue générale de la châsse.

Phot. Thierry Lefébure

IVR22\_19930200130XA

### Dossiers liés

Est partie constituante de : Ensemble du maître-autel (autel tombeau, deux gradins d'autel, retable) (IM02000598)  
Hauts-de-France, Aisne, Haramont, Église paroissiale Saint-Clément, route de Taillefontaine, rue de Selve

**Oeuvre(s) contenue(s) :**

**Oeuvre(s) en rapport :**

Le mobilier de l'église paroissiale Saint-Clément d'Haramont (IM02000594) Hauts-de-France, Aisne, Haramont, Église paroissiale Saint-Clément, route de Taillefontaine, rue de Selve

Auteur(s) du dossier : Christiane Riboulleau, Martine Plouvier, Bernadette Demetz

Copyright(s) : (c) Région Hauts-de-France - Inventaire général ; (c) Département de l'Aisne ; (c) AGIR-Pic



Vue générale de la châsse.

IVR22\_19930200130XA

Auteur de l'illustration : Thierry Lefébure

(c) Ministère de la culture - Inventaire général ; (c) Département de l'Aisne ; (c) AGIR-Pic  
reproduction soumise à autorisation du titulaire des droits d'exploitation