

Hauts-de-France, Somme
L'Étoile
ancienne rue d' Amiens

Ancien manoir de l'Etoile (détruit)

Références du dossier

Numéro de dossier : IA80010042
Date de l'enquête initiale : 2012
Date(s) de rédaction : 2012
Cadre de l'étude : inventaire topographique Val-de-Nièvre
Degré d'étude : étudié

Désignation

Dénomination : manoir
Parties constituantes non étudiées : ferme, moulin, parc, fontaine, jardin d'agrément, bac

Compléments de localisation

Milieu d'implantation : en village
Références cadastrales : 1833, C, 99 à 113

Historique

L'édifice est représenté sur le plan par masse de cultures de 1807 et sur le cadastre napoléonien de 1834. Sur le plan par masse de culture, on distingue le logis du manoir, de plan en L, précédé d'une vaste cour à l'est et disposant d'un jardin à l'ouest. Au sud, la ferme, dont le logis est construit sur le même alignement que le manoir, à l'ouest une cour rectangulaire délimitée par des dépendances agricoles. Le cadastre napoléonien donne une représentation plus précise. Le logis du manoir, de plan en L, possède une aile nord plus profonde (environ 10 m.) que l'aile sud (environ 7 m.), en retour. Au centre de la cour de la ferme, est représenté un pigeonnier octogonal. Les différents bâtiments composant la ferme sont tous représentés de la même couleur, sans distinction d'un logis. Au sud de la ferme, on distingue un plan d'eau et un jardin aménagé en carrés de culture, bordé au sud par un canal. Une fontaine est également représentée dans ce jardin. Les photographies du début du 20^e siècle en donnent plusieurs représentations. Le logis du manoir présente des traitements différents entre les façades extérieures (ouest et nord) et intérieures (est et sud). Côté cour, le logis présente un étage de comble à la Mansart et une façade à 9 travées (aile sud) et 2 travées (aile nord). Sur les façades ouest et nord, l'édifice présente une façade à étage carré. On distingue également la présence de deux étages de comble. La position des souches de cheminée et la profondeur de l'aile sud indiquent la présence de 4 ou 5 pièces par niveau et un plan simple en profondeur. On distingue également deux portes dans l'aile sud et une porte dans l'aile nord, qui se signale par la présence d'une tourelle d'angle, au nord-est. La date 1813 est visible sur le pignon est de l'aile nord. Le logis est construit en calcaire, appareillé en pierre de taille, et couvert d'ardoises. Les baies de l'aile sud (côté cour) sont très caractéristiques du début du 18^e siècle. Les cartes postales représentant les dépendances agricoles composant la ferme montrent des bâtiments en pan de bois hourdés en torchis. L'ancien colombier comportait un niveau de soubassement en calcaire, appareillé en pierre de taille, et des murs de briques. La date 1784 était sculptée sur un linteau de porte. Au nord et à l'est, le long de l'ancienne rue d'Amiens et de la rue Saint-Martin, la propriété était close par un mur de calcaire et de briques. Les travaux historiques menés par Ghislain Lancel indiquent que la ferme et le colombier sont attestés en 1592, date du contrat de mariage d'Antoine III Leblond, qui en fait mention. Un acte notarié de 1668 nous apprend que les bâtiments de la ferme étaient couverts en chaume. Enfin, en 1763, le château seigneurial était couvert, partie en ardoises et partie

en tuiles, bâti de pierres de tailles, en dépendaient : bâtiments, cours, basses-cours, pigeonnier, jardins légumiers et plants fruitiers, renfermés de murailles en pierres de tailles [B 206, f° 69 v°].

Ghislain Lancel retranscrit également un inventaire de 1675 (ADS, 3 E 29798), qui signale la présence d'une salle basse et d'un cabinet attenant, d'une cuisine et fournil, de deux chambres hautes, d'une tourelle et de quatre escaliers, enfin de plusieurs dépendances : écurie, attenant à la cuisine, ferme, granges et d'étables, remises, mais également un bac et un moulin. Cet inventaire ne mentionne aucun colombier.

Au début du 20e siècle, le château est aménagé en appartements. Il sera détruit par un incendie en août 1950.

Il ne subsiste que le mur de clôture.

Période(s) principale(s) : 4e quart 17e siècle, 1er quart 18e siècle

Période(s) secondaire(s) : 1er quart 17e siècle, 1er quart 19e siècle

Dates : 1784 (porte la date), 1813 (porte la date)

Description

Éléments descriptifs

Typologies et état de conservation

État de conservation : détruit

Statut, intérêt et protection

L'ancien manoir de l'Etoile, dont il ne subsiste que des éléments de clôture (mur et portails), était une demeure très caractéristique des manoirs par son implantation à proximité de la rivière et l'importance de ses dépendances agricoles. Un premier manoir est attesté en 1274, qui commande vraisemblablement le passage du bac, assurant la traversée du cours de la vieille Somme. Selon G. Lancel, le cours de la vieille Somme passait juste au sud de la ferme du manoir et la rue Saint-Martin se prolongeait à l'emplacement du manoir.

Le dispositif rappelle celui de l'ancien manoir de [Frémontiers](#).

Les dispositions, seulement connues par des photographies du début du 20e siècle, suggèrent une datation du 17e siècle, pour l'aile nord, et du début du 18e siècle pour l'aile sud. L'édifice avait subi des transformations, comme le suggèrent les dates portées sur le linteau du colombier (1784) et sur le pignon est de l'aile nord (1813).

L'édifice reconstruit au 17e siècle pour Antoine I Le Blond, époux de Claire Scorpion, qui en fait l'acquisition en 1516. son petit-fils Antoine III Le Blond (fils des précédents), époux d'Antoinette de Forcheville, qui y réside de 1571 à 1624. La tourelle, caractéristique de la fin du 16e et du début du 17e siècle, pourrait indiquer une première construction ou reconstruction au moment de son mariage, vers 1592. Les travaux associés à la date de 1660 pourraient être attribués à Antoine V Le Blond, mort en 1675. L'inventaire réalisé à son décès semble indiquer qu'il occupait ce qui correspondait à l'aile nord du manoir.

En 1720, la seigneurie est acquise, avec celle de Condé-Folie, par Pierre I Langlois de Septenville, époux de Marie-Madeleine Daincourt (D'Incourt), qui est inhumée dans l'église de l'Etoile. Une campagne de travaux (extension aile sud au début du 18e siècle) pourrait lui être attribuée.

C'est enfin Ambroise Léopold Jourdain, époux de Marie Ursule Constance Lasnier de L'Eloge, qui fait l'acquisition des deux seigneuries en 1766.

Références documentaires

Documents figurés

- **L'Etoile. Plan cadastral : section C**, dessin à l'encre, à l'aquarelle et au lavis sur papier, Sannier jeune arpenteur, 1833 (AD Somme ; 3 P 1613/6).
- **L'ancien château de l'Etoile**, photographie, avant 1919 (AD Somme. Fonds de la société des Antiquaires de Picardie ; 14 FI 22/23).
- **L'ancien château, vue de la tourelle d'angle**, photographie, avant 1919 (AD Somme. Fonds de la société des Antiquaires de Picardie ; 14 FI 22/26).

Liens web

- L'ancien château de l'Etoile, photographie, avant 1919 (AD Somme ; 14 FI 22/23) : <http://archives.somme.fr/ark:/58483/a011308867881D5POBE>
- L'ancien château, vue de la tourelle d'angle, photographie, avant 1919 (AD somme. Fonds de la société des Antiquaires de Picardie ; 14 FI 22/26) : <http://archives.somme.fr/ark:/58483/a011308867881EQu7oM>
- L'histoire du château de l'Etoile par Ghislain Lancel. : http://g.lancel.free.fr/chateau/_accueil_chateau.php

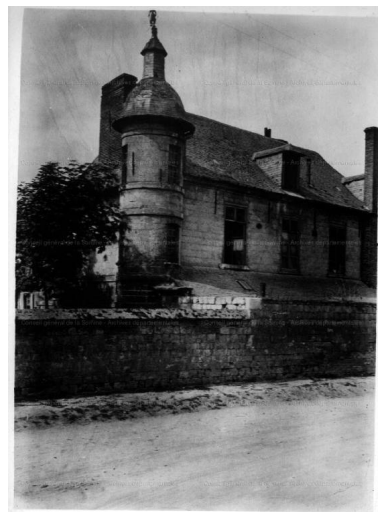
Illustrations



Extrait du cadastre napoléonien de 1833, section C (AD Somme).
Phot. Isabelle Barbedor
IVR22_20138016175NUC2A



L'ancien château de l'Etoile, photographie, avant 1919 (AD Somme ; 14 FI 22/23)
Phot. Archives départementales de la Somme (reproduction)
IVR22_20138016177NUC2A



L'ancien château, vue de la tourelle d'angle, photographie, avant 1919 (AD somme. Fonds de la société des Antiquaires de Picardie ; 14 FI 22/26).
Phot. Archives départementales de la Somme (reproduction)
IVR22_20138016178NUC2A

Dossiers liés

Dossiers de synthèse :

Les châteaux, manoirs et villégiatures du Val de Nièvre (IA80009790)

Oeuvre(s) contenue(s) :

Auteur(s) du dossier : Isabelle Barbedor

Copyright(s) : (c) Région Hauts-de-France - Inventaire général



Extrait du cadastre napoléonien de 1833, section C (AD Somme).

IVR22_20138016175NUC2A

Auteur de l'illustration : Isabelle Barbedor

(c) Région Hauts-de-France - Inventaire général ; (c) Département de la Somme
reproduction soumise à autorisation du titulaire des droits d'exploitation



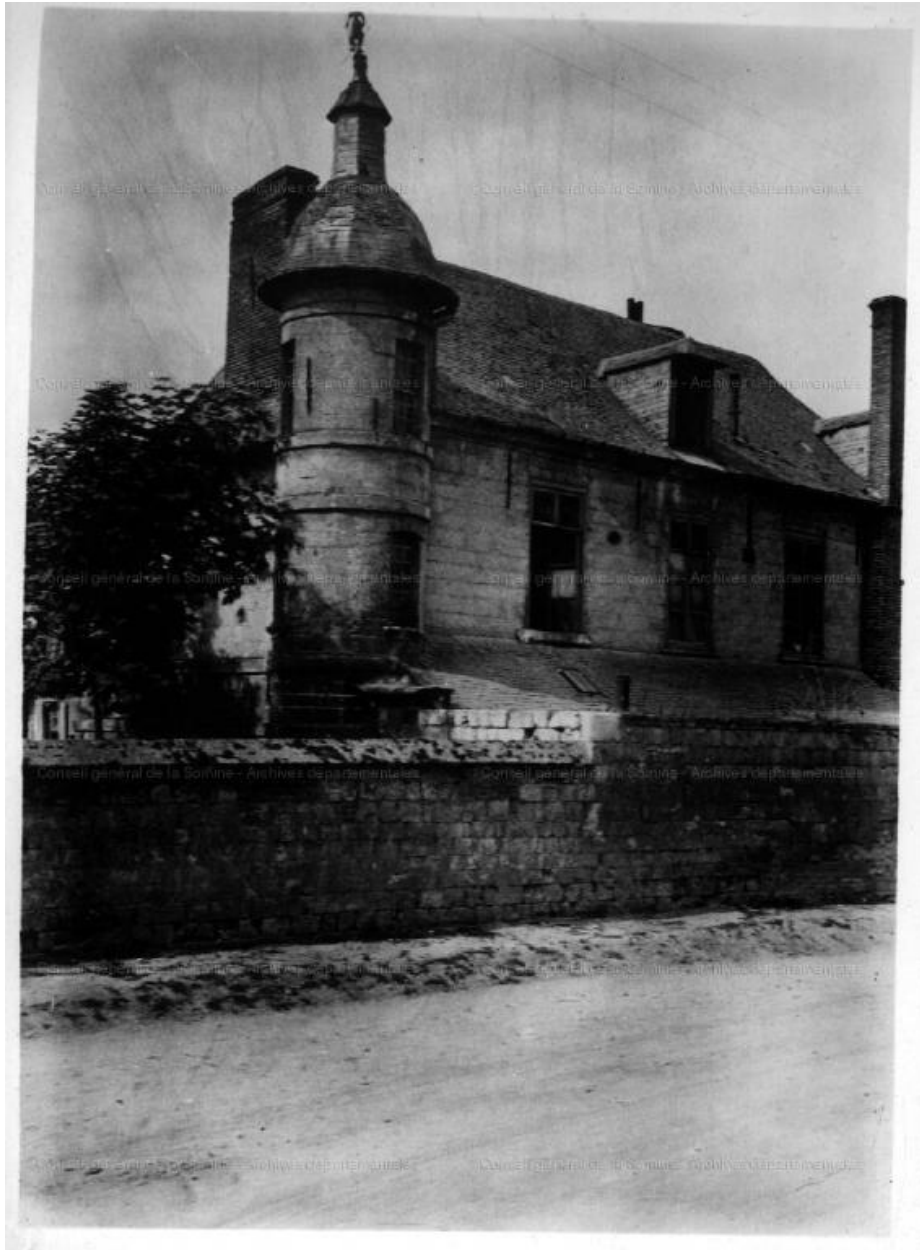
L'ancien château de l'Etoile, photographie, avant 1919 (AD Somme ; 14 FI 22/23)

IVR22_20138016177NUC2A

Auteur de l'illustration : Archives départementales de la Somme (reproduction)

(c) Département de la Somme

reproduction soumise à autorisation du titulaire des droits d'exploitation



L'ancien château, vue de la tourelle d'angle, photographie, avant 1919 (AD somme. Fonds de la société des Antiquaires de Picardie ; 14 FI 22/26).

IVR22_20138016178NUC2A

Auteur de l'illustration : Archives départementales de la Somme (reproduction)

(c) Département de la Somme

reproduction soumise à autorisation du titulaire des droits d'exploitation