

Hauts-de-France, Somme  
Flixecourt  
6 place Vogel, ancienne place du Plachot

## Ancienne école primaire de garçons de Flixecourt, devenue groupe scolaire Hector-Malot (ancien manoir de la Cour de Fief)

### Références du dossier

Numéro de dossier : IA80010021  
Date de l'enquête initiale : 2012  
Date(s) de rédaction : 2012  
Cadre de l'étude : inventaire topographique Val-de-Nièvre  
Degré d'étude : étudié

### Désignation

Dénomination : manoir, demeure, école primaire  
Genre du destinataire : de garçons  
Appellation : Hector-Malot  
Destinations successives : groupe scolaire  
Parties constituantes non étudiées : logement, cour

### Compléments de localisation

Milieu d'implantation : en ville  
Références cadastrales : 1834, A2, 675 à 692 ; 1998, AK, 248, 250, 294, 295, 633

### Historique

L'actuelle école de Flixecourt est installée sur des terrains occupés initialement par l'ancien manoir de la Cour de Fief, seigneurie acquise en 1775 par Louis Joseph Robert Crocquoison, mort à Flixecourt en 1828. Son fils, Marie Auguste, est à l'origine du futur [château Hesse](#).

Les terrains de l'ancien manoir ont été divisés et lotis au début du 19e siècle. Le cadastre napoléonien de 1834 montre que plusieurs bâtiments sont conservés. C'est sur une partie de cette propriété qu'est construit un nouveau logis, au milieu du 19e siècle.

En 1874, la propriété est acquise par M. Saint pour la somme de 27000 francs (acte de vente du 18 septembre 1874). Des travaux (construction et appropriation des classes) y sont effectués, sur les plans de l'architecte Sévin, pour installer l'école de garçons fermée par arrêté préfectoral et la commune en fait l'acquisition, l'année suivante, pour la somme de 38000 francs. La demeure est affectée au logement des instituteurs. Le rapport de l'inspecteur académique souligne que l'édifice est adapté pour l'accueil des 156 enfants, dans les trois salles de classe aménagées grâce à une souscription de 10000 francs de M. Saint.

En 1878, le maire demande que l'école de garçons soit confiée à des instituteurs laïcs. Le conseil académique donne un avis favorable "considérant que l'instruction religieuse donnée par les frères, sous la forme d'explications, excite constamment les élèves à la haine et au mépris des uns et des autres, attendus qu'ils ont toujours dans leur classe des élèves du culte protestant. Considérant qu'à plusieurs reprises des élèves du dit culte ont été renvoyés de l'école ; considérant qu'à la suite des faits relatés, l'instruction des enfants est négligée et que les parents dans cet état d'incertitude préjudiciable pour leurs enfants réclament journellement et mettent constamment le conseil municipal dans une situation déplorable".

Mais en 1895, l'accroissement de la population nécessite à nouveau l'extension de l'école pour accueillir 97 enfants supplémentaires. La municipalité autorise la mise en adjudication des travaux de construction de deux classes supplémentaires, sur les plans de l'architecte R. Guillouri.

Le rapport de l'inspecteur d'académie, du 10 novembre 1895, indique que l'école, qui reçoit 160 élèves en moyenne, comprend à cette date trois salles de classe, dont les dimensions autorisent l'accueil de 118 à 145 élèves.

Les deux nouvelles classes projetées doivent être construites dans le prolongement du bâtiment existant "entre la cour de récréation et le jardin de l'institutrice", pour accueillir 97 enfants supplémentaires, portant la capacité totale de l'école à 215 enfants.

Le recensement de 1906 indique que le logement principal abrite l'instituteur public et sa femme, institutrice, une cuisinière et deux élèves pensionnaires ; deux instituteurs adjoints sont également logés dans deux autres logements aménagés dans l'école.

En 1908, le maire expose à nouveau que "la population scolaire a suivi pendant ces dernières années une augmentation en rapport avec celle des habitants, de sorte que les quatre classes existantes à l'école publique des garçons sont tout à fait insuffisantes pour le nombre d'élèves ayant atteint l'âge scolaire. Il résulte en effet que 33 élèves sont inscrits dans la première classe, 52 dans la seconde, 57 dans la troisième, 54 dans la quatrième classe. En outre, la classe enfantine compte 87 garçons, dont 20 ont atteint l'âge scolaire.

L'enseignement donné ne peut être que défectueux vu le trop grand nombre d'élèves dont chaque maître est chargé, mais en outre des réclamations ne manqueront pas de se produire par suite de la situation hygiénique déplorable dans laquelle se trouvent les élèves fréquentant l'école de garçons".

Les cartes postales du début du 20<sup>e</sup> siècle montrent la présence d'un mur de clôture, au sud de la parcelle, et d'un mur bahut surmonté de grilles, au nord-est, place du Plachot.

En 1926, l'école est agrandie d'un préau, construit par l'entreprise Cussac de Clermont.

En 1953, l'augmentation des effectifs de l'école, qui est susceptible de passer de 228 à 246 élèves à la rentrée de 1954, nécessite la construction d'un bloc scolaire de dix classes, que la municipalité n'est pas en capacité de faire construire. Une classe annexe a été aménagée dans un local communal situé à plus de 500 m de l'école mais sa surveillance est rendue difficile par son éloignement.

En 1954, la municipalité demande l'autorisation de faire construire un bloc scolaire d'au moins cinq classes, qui constituerait la première tranche du programme. L'architecte amiénois Pierre Herdhebaut dresse les plans et devis pour la construction de nouveaux bâtiments comprenant trois classes, un logement de directeur et un préau, sur le terrain communal du *Jeu de ballon au poing*.

Deux ans plus tard, la municipalité demande la construction d'une quatrième classe, suivant le projet type établi par Herdhebaut et vote l'installation d'un chauffage central, celui qui a été installé dans les trois classes nouvellement construites étant défectueux.

Période(s) principale(s) : 2<sup>e</sup> quart 19<sup>e</sup> siècle, 3<sup>e</sup> quart 20<sup>e</sup> siècle ()

Période(s) secondaire(s) : 4<sup>e</sup> quart 18<sup>e</sup> siècle, 3<sup>e</sup> quart 19<sup>e</sup> siècle, 4<sup>e</sup> quart 19<sup>e</sup> siècle, 2<sup>e</sup> quart 20<sup>e</sup> siècle ()

Dates : 1874 (daté par source), 1895 (daté par source), 1926 (daté par source), 1954 (daté par source),

Auteur(s) de l'oeuvre : R. Guillouri (architecte, attribution par source), Cussac (entrepreneur, attribution par source),

Pierre-Joseph Herdhebaut (architecte, attribution par source), Alphonse Sévin (architecte, attribution par source)

## Description

L'école occupe une vaste parcelle d'angle, en bordure de la place du Plachot. Elle comprend plusieurs bâtiments témoignant de plusieurs périodes de construction, disposés autour d'une vaste cour.

Au nord-est, en bordure de la place, se situe l'ancienne demeure, bâtiment construit en calcaire, appareillé en pierre de taille, et couvert d'ardoises.

Au sud-est de la cour, se trouve un bâtiment de plan allongé, couvert de tuiles mécaniques, qui présente deux campagnes de construction identifiables par le matériau de construction. La première, en calcaire, qu'on peut dater du 18<sup>e</sup> siècle ; la seconde, en brique, qui correspond à l'extension de 1895. Un vaste préau ferme la cour, au sud-ouest.

A l'ouest et au sud-est de la parcelle, se trouvent les bâtiments de classe construits au milieu du 20<sup>e</sup> siècle et rénovés.

La dernière extension (restaurant scolaire) occupe l'angle nord-est de la parcelle, où subsiste un fragment de l'ancien mur de clôture.

## Éléments descriptifs

Matériau(x) du gros-oeuvre, mise en oeuvre et revêtement : calcaire, pierre de taille ; brique

Matériau(x) de couverture : ardoise, tuile flamande mécanique

Étage(s) ou vaisseau(x) : sous-sol, rez-de-chaussée surélevé, étage de comble, en rez-de-chaussée, 1 étage carré

Couvrements :

Type(s) de couverture :

## Typologies et état de conservation

Typologies : logement indépendant ; 3 classes ; appropriation

## Statut, intérêt et protection

L'actuel groupe scolaire Hector-Malot de Flixecourt est créé au milieu du 20<sup>e</sup> siècle, comme une extension de l'ancienne école primaire de garçons, ouverte, place Vogel (ancienne place du Plachot), en 1875.

La disposition et les caractères architecturaux des différents bâtiments qui la composent illustrent un procédé assez fréquent au 19<sup>e</sup> siècle, consistant à acquérir une propriété pour y installer une école primaire, quand la commune ne disposait pas de terrains disponibles pour sa construction. Il s'agissait le plus souvent d'une ferme, qui offrait des locaux aménageables pour la ou les classes et surtout un logement pour l'instituteur.

A Flixecourt, cette propriété est acquise en 1875. Elle comprend une maison bourgeoise, reconstruite au milieu du 19<sup>e</sup> siècle, et des dépendances agricoles aménagées dans les bâtiments conservés de l'ancien manoir de la Cour de Fieffe. Le logement de l'instituteur sera installé dans cette élégante demeure et les dépendances du 18<sup>e</sup> siècle, appropriées à usage de classes. Ces trois classes aménagées en 1875 s'avèrent rapidement insuffisantes pour recevoir des élèves de plus en plus nombreux. En 1895, l'école compte près de 160 élèves dans trois salles de classe, dont les dimensions autorisent l'accueil de 118 à 145 élèves. La construction de deux nouvelles classes porte la capacité totale de l'école à 215 enfants.

Plusieurs extensions auront lieu au 20<sup>e</sup> siècle, un nouveau préau en 1926 et de nouvelles salles de classe, au lendemain de la Seconde Guerre mondiale, sur les plans de l'architecte Pierre Herdebaut.

Statut de la propriété : propriété publique

## Références documentaires

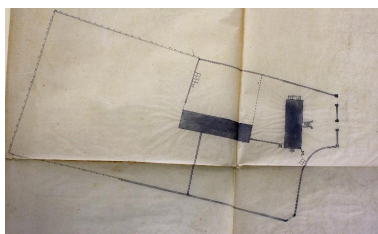
### Documents d'archive

- AD Somme. Série O ; 99 O 1708. **Flixecourt. Administration communale, 1870-1939.**

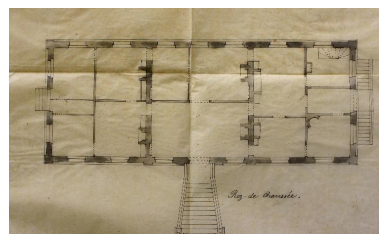
### Documents figurés

- Flixecourt. Plan cadastral : section A2**, dessin à l'encre, à l'aquarelle et au lavis sur papier, Fauvel et Mercher géomètres, 1834 (AD Somme ; 3 P 1619/3).
- Coupe longitudinale de l'école des garçons**, encre sur papier, 1876 (AD Somme ; 99 O 1808).
- Coupe transversale de l'école primaire de garçons de Flixecourt**, encre sur papier, 1876 (AD Somme ; 99 O 1808).
- Façade sur rue de l'école des garçons**, tirage photographique, [fin 19<sup>e</sup> siècle] (coll. part.).
- Flixecourt (Somme) - L'école des garçons**, carte postale, 1910 (coll. part.).
- Plan masse de l'école de garçons**, encre et lavis sur papier, 1926 (AD Somme ; 99 O 1808).

## Illustrations



Plan masse de l'école des garçons de Flixecourt, 1876 (AD Somme ; 99 O 1808).  
Phot. Fournier Bertrand (reproduction)  
IVR22\_20128005035NUC2A

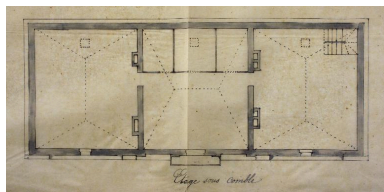


Plan du rez-de-chaussée de l'école des garçons de Flixecourt, 1876 (AD Somme ; 99 O 1808).  
Phot. Fournier Bertrand (reproduction)  
IVR22\_20128005036NUC2A

L'ancien manoir de la Cour du Fief sur la cadastre napoléonien de 1834 (AD Somme ; 3P 1619/3).

Phot. Isabelle Barbedor

IVR22\_20138016167NUC2A

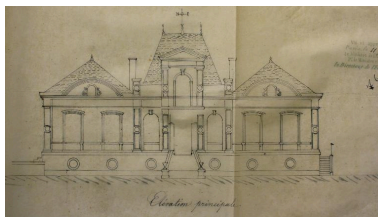


Plan des combles de l'école des garçons de Flixecourt, 1876 (AD Somme ; 99 O 1808).

Phot. Fournier

Bertrand (reproduction)

IVR22\_20128005037NUC2A

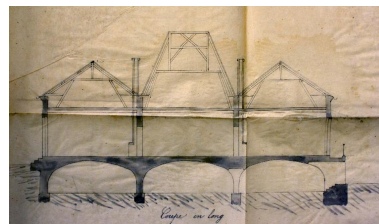


Elévation principale, 1876 (AD Somme ; 99 O 1808).

Phot. Fournier

Bertrand (reproduction)

IVR22\_20128005038NUC2A

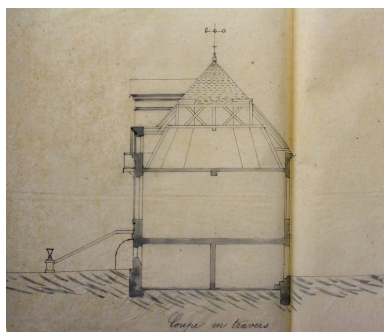


Coupe longitudinale de l'école des garçons de Flixecourt, 1876 (AD Somme ; 99 O 1808).

Phot. Fournier

Bertrand (reproduction)

IVR22\_20138016063NUC2A

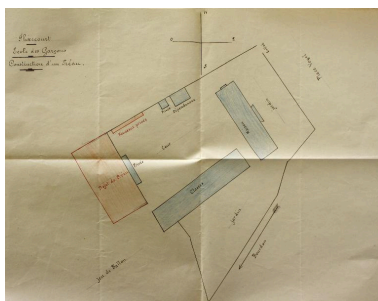


Coupe transversale de l'école des garçons de Flixecourt, 1876 (AD Somme ; 99 O 1808).

Phot. Fournier

Bertrand (reproduction)

IVR22\_20138016064NUC2A



Plan masse de l'école de garçons, 1926 (AD Somme ; 99 O 1808).

Phot. Fournier

Bertrand (reproduction)

IVR22\_20138016065NUC2A

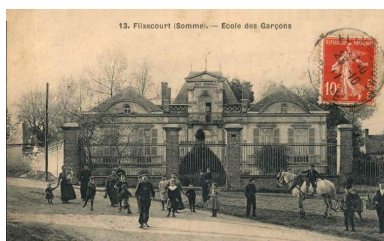


Le logement de l'école des garçons, [fin 19e siècle] (coll. part.).

Phot. Fournier

Bertrand (reproduction)

IVR22\_20138016061NUC2A



Flixecourt (Somme. Ecole des garçons. Carte postale, avant 1910 (coll. part.).

Phot. Fournier

Bertrand (reproduction)

IVR22\_20138016062NUC2A



Vue générale depuis la place Vogel. Le logis construit au milieu du 19e siècle, qui servira de logement à l'instituteur.

Phot. Thierry Lefebure

IVR22\_20128000607NUC2A



Vue du pignon ouest du logement de l'ancienne école de garçons.

Phot. Bertrand Fournier

IVR22\_20138016058NUC2A





Logement de l'ancienne école de garçons. Façade sur cour, détail d'un oculus du soubassement.

Phot. Bertrand Fournier

IVR22\_20138016059NUC2A



Les bâtiment de classes au sud de la cour. Au premier plan les classes construites en 1895, au second plan, les classes aménagées en 1875 dans les bâtiments conservés de l'ancien manoir.

Phot. Bertrand Fournier

IVR22\_20138016060NUC2A

## Dossiers liés

### Dossiers de synthèse :

L'architecture publique du Val de Nièvre (IA80009793)

### Oeuvre(s) contenue(s) :

Auteur(s) du dossier : Bertrand Fournier, Isabelle Barbedor

Copyright(s) : (c) Région Hauts-de-France - Inventaire général

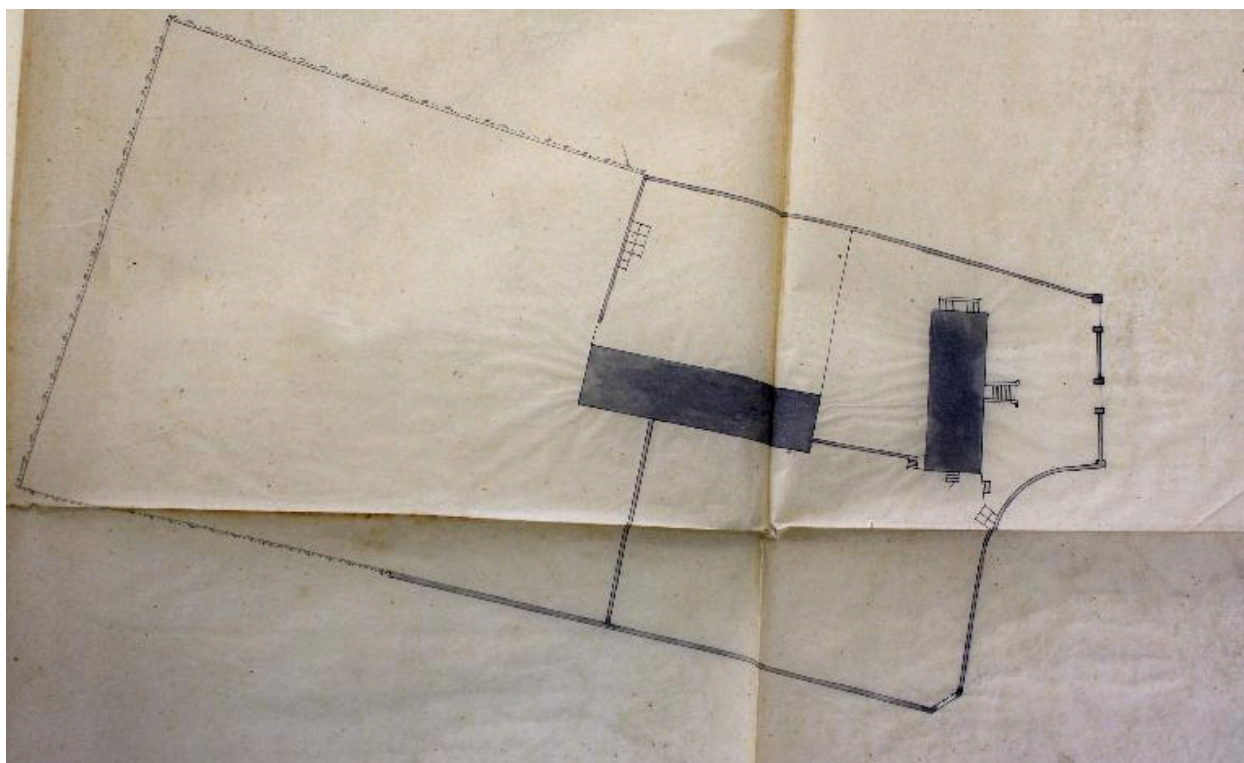


L'ancien manoir de la Cour du Fief sur la cadastre napoléonien de 1834 (AD Somme ; 3P 1619/3).

IVR22\_20138016167NUC2A

Auteur de l'illustration : Isabelle Barbedor

(c) Région Hauts-de-France - Inventaire général ; (c) Département de la Somme  
reproduction soumise à autorisation du titulaire des droits d'exploitation



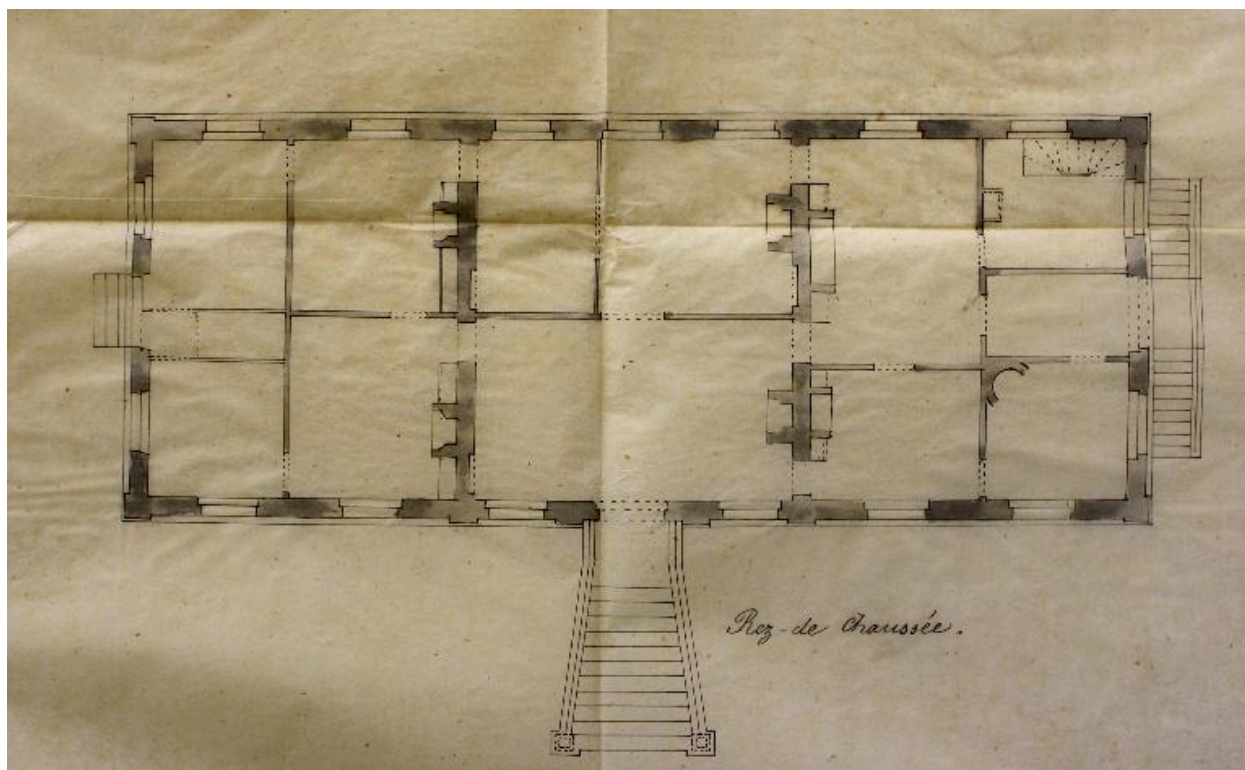
Plan masse de l'école des garçons de Flixecourt, 1876 (AD Somme ; 99 O 1808).

IVR22\_20128005035NUC2A

Auteur de l'illustration : Fournier Bertrand (reproduction)

(c) Région Hauts-de-France - Inventaire général ; (c) Département de la Somme  
reproduction soumise à autorisation du titulaire des droits d'exploitation





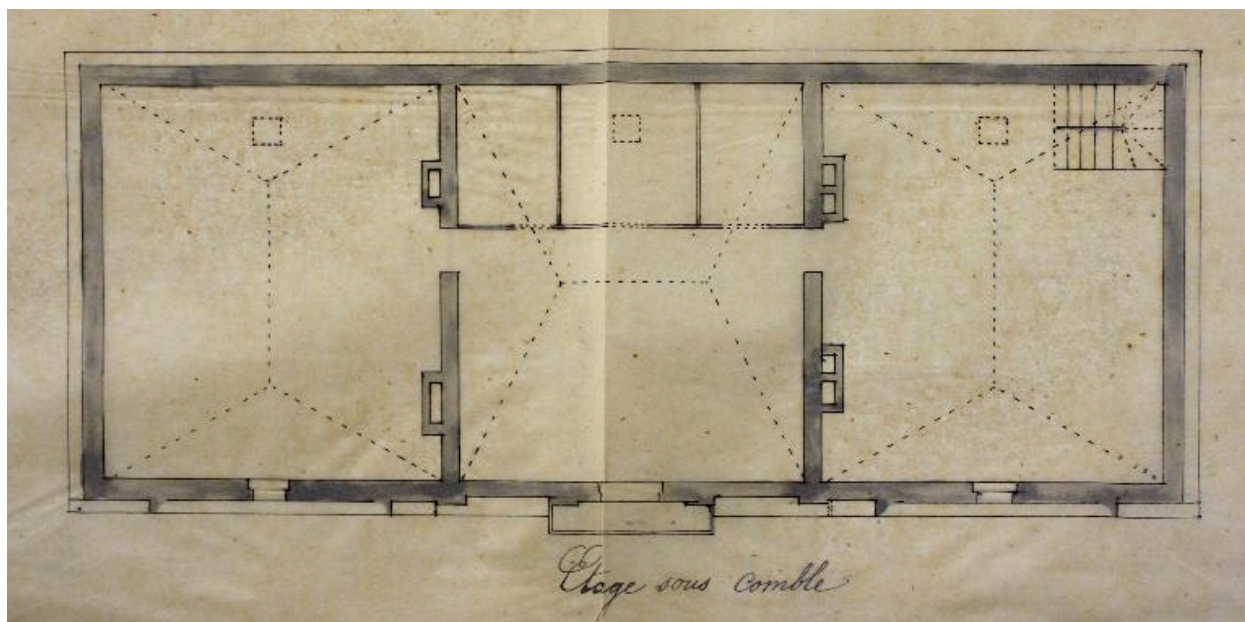
Plan du rez-de-chaussée de l'école des garçons de Flixecourt, 1876 (AD Somme ; 99 O 1808).

IVR22\_20128005036NUC2A

Auteur de l'illustration : Fournier Bertrand (reproduction)

(c) Région Hauts-de-France - Inventaire général ; (c) Département de la Somme  
reproduction soumise à autorisation du titulaire des droits d'exploitation



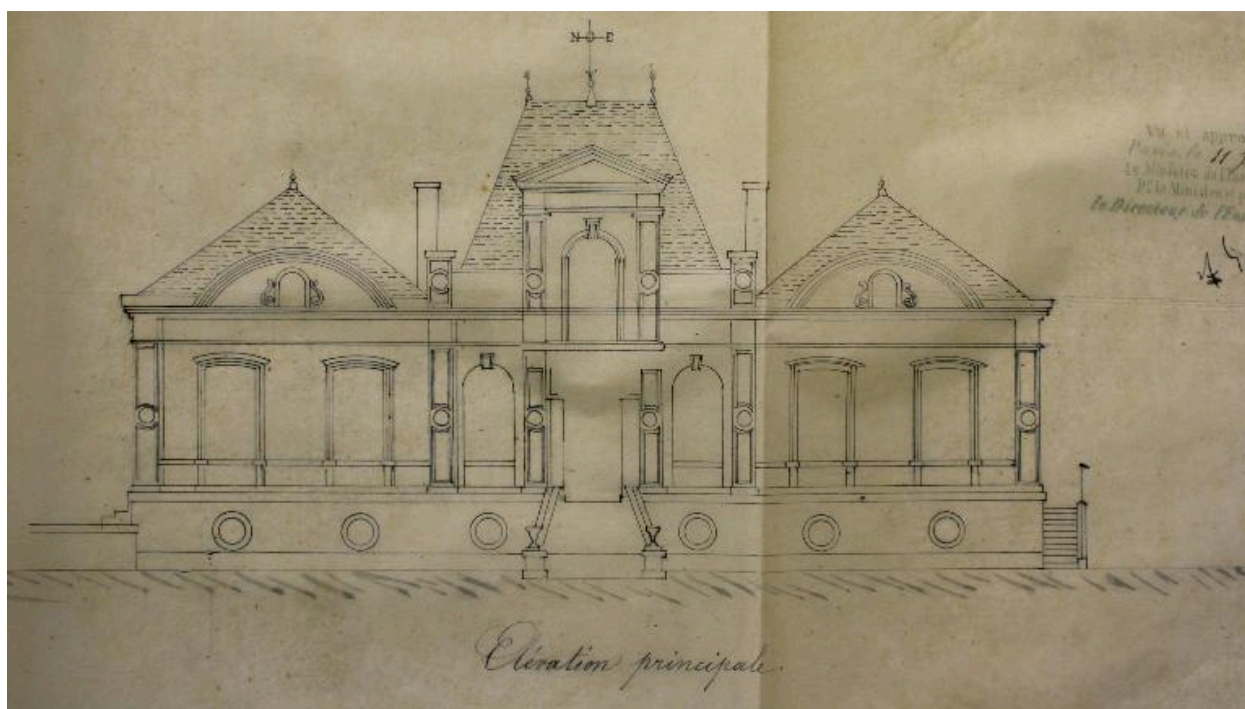


Plan des combles de l'école des garçons de Flixecourt, 1876 (AD Somme ; 99 O 1808).

IVR22\_20128005037NUC2A

Auteur de l'illustration : Fournier Bertrand (reproduction)

(c) Région Hauts-de-France - Inventaire général ; (c) Département de la Somme  
reproduction soumise à autorisation du titulaire des droits d'exploitation

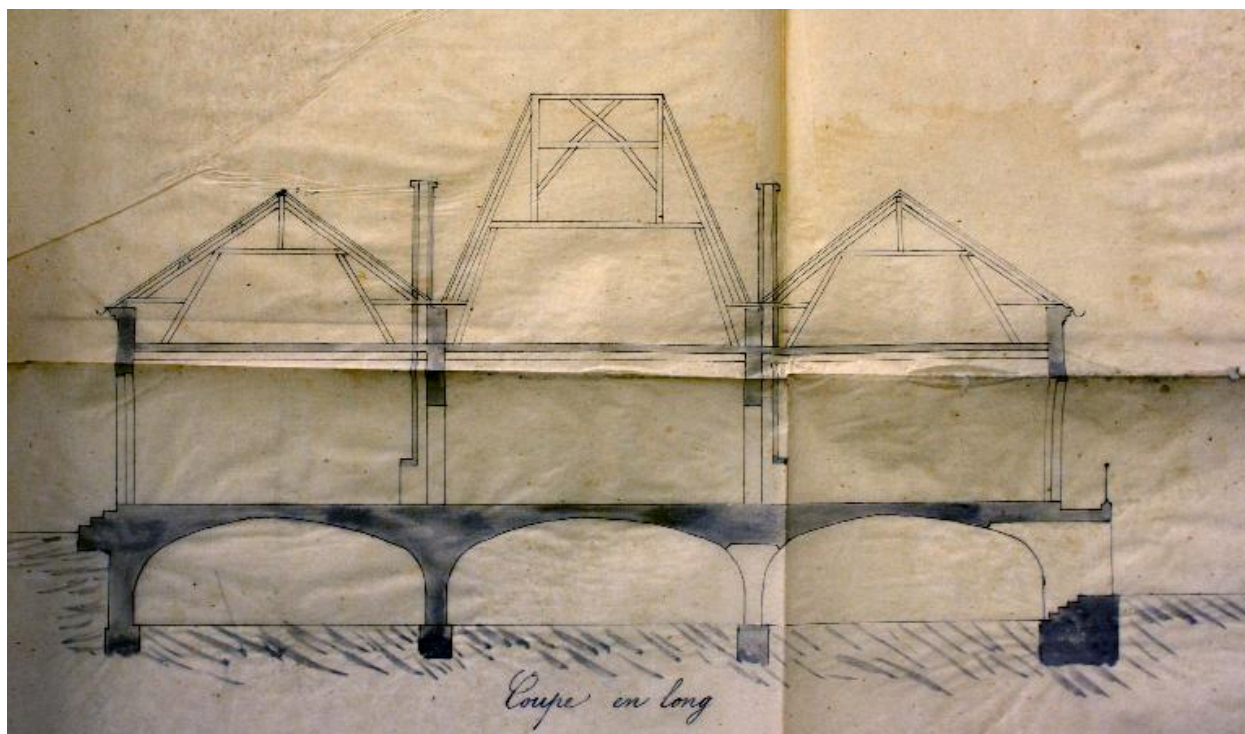


Elévation principale, 1876 (AD Somme ; 99 O 1808).

IVR22\_20128005038NUC2A

Auteur de l'illustration : Fournier Bertrand (reproduction)

(c) Région Hauts-de-France - Inventaire général ; (c) Département de la Somme  
reproduction soumise à autorisation du titulaire des droits d'exploitation



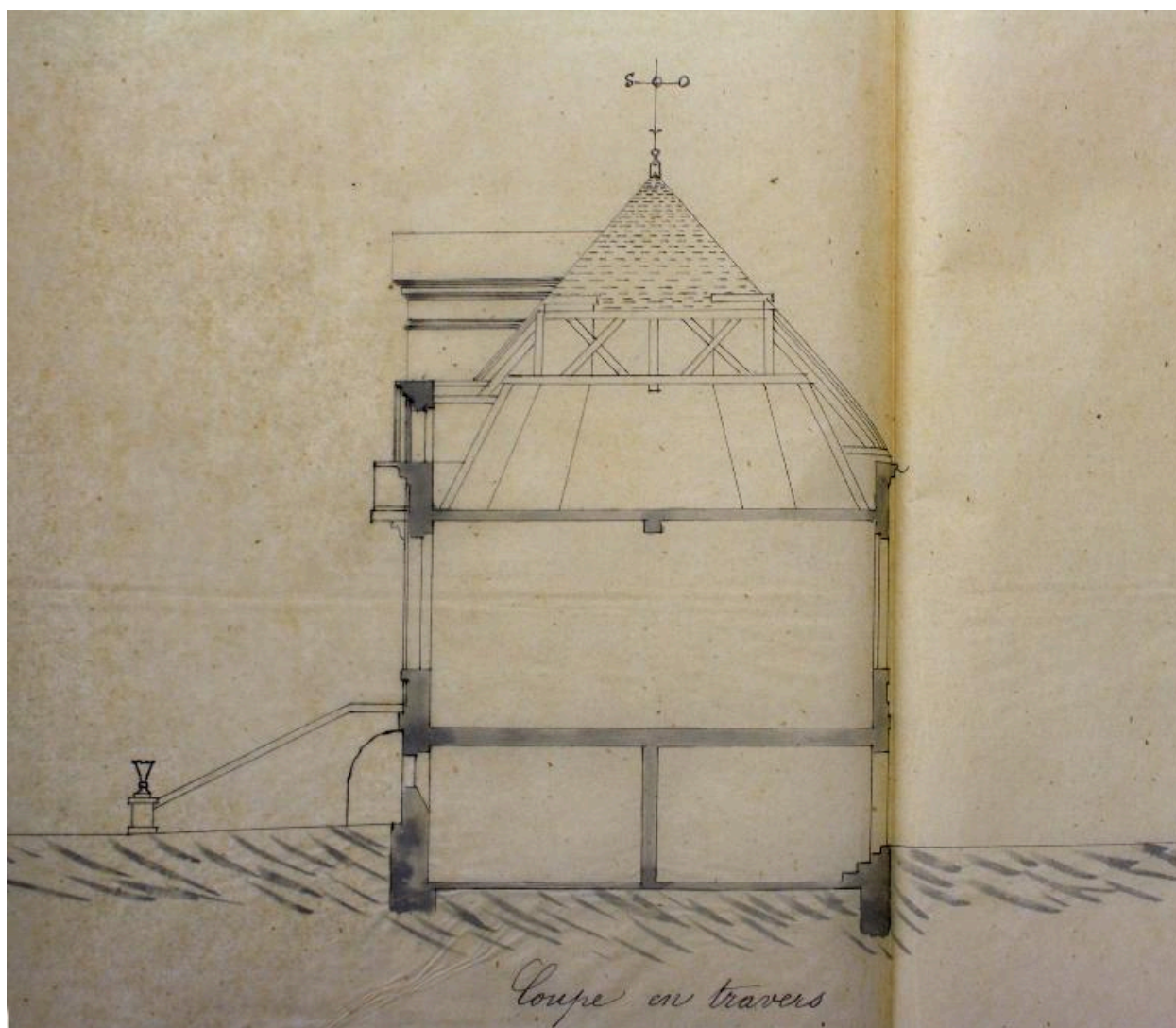
Coupe longitudinale de l'école des garçons de Flixecourt, 1876 (AD Somme ; 99 O 1808).

IVR22\_20138016063NUC2A

Auteur de l'illustration : Fournier Bertrand (reproduction)

(c) Région Hauts-de-France - Inventaire général ; (c) Département de la Somme  
reproduction soumise à autorisation du titulaire des droits d'exploitation



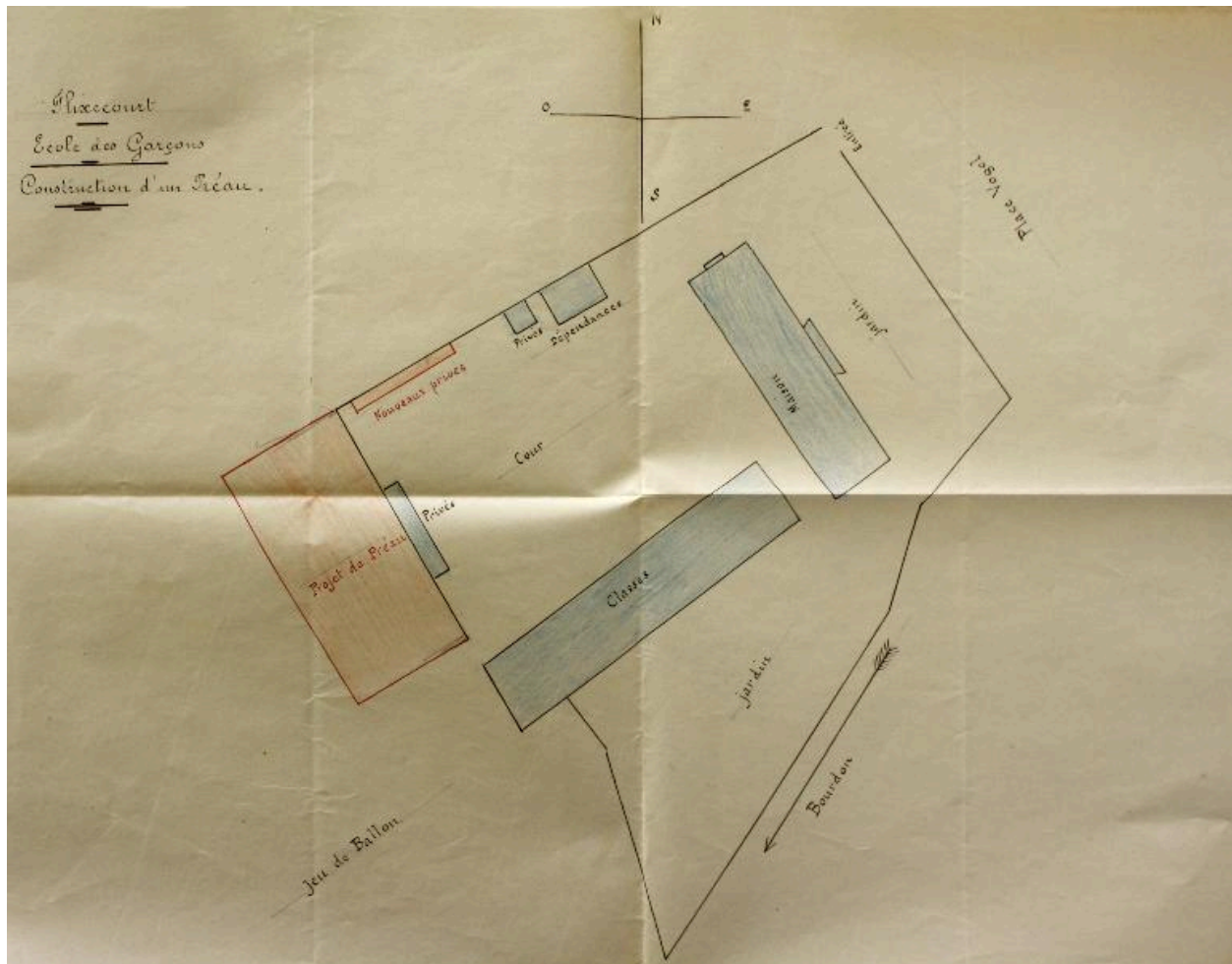


Coupe transversale de l'école des garçons de Flixecourt, 1876 (AD Somme ; 99 O 1808).

IVR22\_20138016064NUC2A

Auteur de l'illustration : Fournier Bertrand (reproduction)

(c) Région Hauts-de-France - Inventaire général ; (c) Département de la Somme  
reproduction soumise à autorisation du titulaire des droits d'exploitation



Plan masse de l'école de garçons, 1926 (AD Somme ; 99 O 1808).

IVR22\_20138016065NUC2A

Auteur de l'illustration : Fournier Bertrand (reproduction)

(c) Région Hauts-de-France - Inventaire général ; (c) Département de la Somme  
reproduction soumise à autorisation du titulaire des droits d'exploitation



Le logement de l'école des garçons, [fin 19e siècle] (coll. part.).

IVR22\_20138016061NUC2A

Auteur de l'illustration : Fournier Bertrand (reproduction)

(c) Région Hauts-de-France - Inventaire général

reproduction soumise à autorisation du titulaire des droits d'exploitation





Flixecourt (Somme. Ecole des garçons. Carte postale, avant 1910 (coll. part.).

IVR22\_20138016062NUC2A

Auteur de l'illustration : Fournier Bertrand (reproduction)

(c) Région Hauts-de-France - Inventaire général

reproduction soumise à autorisation du titulaire des droits d'exploitation



Vue générale depuis la place Vogel. Le logis construit au milieu du 19e siècle, qui servira de logement à l'instituteur.

IVR22\_20128000607NUC2A

Auteur de l'illustration : Thierry Lefébure

(c) Région Hauts-de-France - Inventaire général

reproduction soumise à autorisation du titulaire des droits d'exploitation





Vue du pignon ouest du logement de l'ancienne école de garçons.

IVR22\_20138016058NUC2A

Auteur de l'illustration : Bertrand Fournier

(c) Région Hauts-de-France - Inventaire général

reproduction soumise à autorisation du titulaire des droits d'exploitation





Logement de l'ancienne école de garçons. Façade sur cour, détail d'un oculus du soubassement.

IVR22\_20138016059NUC2A

Auteur de l'illustration : Bertrand Fournier

(c) Région Hauts-de-France - Inventaire général

reproduction soumise à autorisation du titulaire des droits d'exploitation



Les bâtiment de classes au sud de la cour. Au premier plan les classes construites en 1895, au second plan, les classes aménagées en 1875 dans les bâtiments conservés de l'ancien manoir.

IVR22\_20138016060NUC2A

Auteur de l'illustration : Bertrand Fournier

(c) Région Hauts-de-France - Inventaire général

reproduction soumise à autorisation du titulaire des droits d'exploitation