

Hauts-de-France, Somme  
Saint-Fuscien  
9 rue de Cagny

## Maison, puis ancienne mairie et école primaire de garçons, devenue école primaire mixte

### Références du dossier

Numéro de dossier : IA80002559  
Date de l'enquête initiale : 2003  
Date(s) de rédaction : 2003  
Cadre de l'étude : inventaire topographique Amiens métropole  
Degré d'étude : étudié

### Désignation

Dénomination : maison, mairie, école primaire  
Parties constituantes non étudiées : cour, jardin, logement, citerne, remise, étable, portail

### Compléments de localisation

Milieu d'implantation : en village  
Références cadastrales : 1810. A 400, 401 ; 2002, AA, 38

### Historique

Les documents conservés aux archives départementales (série O) signalent un projet de construction d'une école communale et d'aménagement d'un logement pour l'instituteur dans une partie du presbytère, dont le plan est jugé incomplet, en 1841 et 1842, puis l'acquisition d'une maison (bâtiment et dépendances), appartenant à M. Salmon, destinée à installer une école, en 1844. En 1864, des travaux y sont réalisés par l'entrepreneur Etienne Pascal, charpentier à Rumigny qui pratique l'ouverture de huit portes et fenêtres, construit une cave voûtée, démonte le pigeonnier et une cheminée et fabrique du mobilier pour la classe. En 1883, une fenêtre est percée dans le pignon sud, agrandie la même année. Des travaux d'aménagement du logement de l'instituteur et de l'institutrice sont réalisés en 1896 et 1901. L'école, devenue mixte, est dotée d'un préau construit en 1906 par l'entrepreneur amiénois Emile Bouchon, sur les plans de l'architecte A. Cuvillier. Des travaux d'entretien sont réalisés en 1920 (pavage) et 1932 (toiture).

La réponse au questionnaire de 1878 rédigée par l'instituteur de Saint-Fuscien indique que la mairie et école de garçons est aménagée dans une maison acquise en 1844. Les travaux sont réalisés par l'entrepreneur Pascal, sur les plans de l'architecte Plantard. L'édifice comprend un ancien corps de logis à étage implanté perpendiculairement à la voie, prolongé par des dépendances en rez-de-chaussée (cuisine et étable). Un mur sépare la cour, au sud de laquelle se situe la remise à pompes, du jardin où se trouve la citerne. La façade sur cour à 3 travées porte unique. Une cloison mince sépare la salle de classe de la salle de la mairie éclairée par une fenêtre. La salle de classe est éclairée par deux fenêtres, l'une correspondant à une large ouverture sur la rue, l'autre plus petite, sur la cour. Le logement de l'instituteur est formé d'une cuisine aménagée dans le corps secondaire et dans le corps principal, l'escalier donne accès à trois chambres situées à l'étage, dont une seule dispose d'une cheminée.

Période(s) principale(s) : 3e quart 19e siècle, 3e quart 20e siècle

Dates : 1860 (daté par source)

Auteur(s) de l'oeuvre : Plantard (architecte, attribution par source), Etienne Pascal (entrepreneur, attribution par source), Emile Bouchon (entrepreneur, attribution par source), Irénée Alfred Cuvillier (architecte, attribution par source)

## Description

L'édifice se compose de quatre corps de bâtiment disposés en U autour d'une cour en coeur de parcelle fermée par une clôture à deux accès piéton et cocher. Le corps principal, implanté perpendiculairement à la voie sur la limite ouest de la parcelle, est construit en briques avec bandeau et chaînages en calcaire ; le pignon sur rue (enduit) est percé d'une fenêtre à chaque niveau (rez-de-chaussée, étage et comble). La couverture est en tuiles mécaniques. La façade est (sur cour) présente trois travées ; les ouvertures du rez-de-chaussée ont été remaniées (inversion porte-fenêtre). Ce corps principal est prolongé par un corps en rez-de-chaussée. Un corps de bâtiment en briques (salles de classe) est construit au nord de la cour ; à l'est se situent des dépendances en rez-de-chaussée.

## Éléments descriptifs

Matériau(x) du gros-oeuvre, mise en oeuvre et revêtement : brique

Matériau(x) de couverture : tuile mécanique

Étage(s) ou vaisseau(x) : 1 étage carré, en rez-de-chaussée

## Typologies et état de conservation

État de conservation : remanié

## Statut, intérêt et protection

Statut de la propriété : propriété publique

## Présentation

Comme le montre les dessins réalisés par l'instituteur de Saint-Fuscien, en 1878, l'édifice d'origine est conservé. S'il n'abrite plus la mairie, il conserve sa fonction d'enseignement, agrandi de salles de classe au milieu du 20<sup>e</sup> siècle (analyse stylistique). Les dépendances agricoles ont disparu et le corps principal formant la mairie école d'origine a été remanié (distribution et ouvertures).

Comme Bertangles, l'école de Saint-Fuscien s'inscrit dans le corpus des premiers édifices de l'enseignement construits ou aménagés au milieu du 19<sup>e</sup> siècle.

## Références documentaires

### Documents d'archive

- AD Somme. Série O ; 99 O 3372. **Saint-Fuscien. Administration communale (avant 1870).**
- AD Somme. Série O ; 99 O 3373. **Saint-Fuscien. Administration communale (après 1870).**
- AD Somme. Série T ; 99 T 3807 705/1. **Plan de la mairie et école de garçons.** (questionnaire de 1878).

### Documents figurés

- **Plan de la mairie et école de garçons.** Dessin, 1878 (AD Somme ; 99 T 3807 705/1).

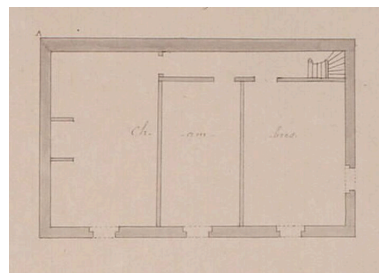
## Illustrations



Élévation de la mairie école de garçons, 1878 (AD Somme ; 99 T 3807 705/1).



Plan du rez-de-chaussée de la mairie école de garçons, 1878 (AD Somme ; 99 T 3807 705/1).  
Phot. Archives départementales de la Somme



Plan de l'étage de la mairie école de garçons, 1878 (AD Somme ; 99 T 3807 705/1).

Phot. Archives  
départementales de la Somme  
IVR22\_20038010197NUCA

IVR22\_20038010198NUCA

Phot. Archives  
départementales de la Somme  
IVR22\_20038010199NUCA



Vue générale.

Phot. Isabelle Barbedor  
IVR22\_20038010358NUCA

## Dossiers liés

### Dossiers de synthèse :

Architecture publique : administration, vie publique ou associative (IA80002349)

L'architecture de l'enseignement des communes d'Amiens métropole (IA80002326)

### Oeuvre(s) contenue(s) :

### Oeuvre(s) en rapport :

Le village de Saint-Fuscien (IA80002364) Hauts-de-France, Somme, Saint-Fuscien

Auteur(s) du dossier : Isabelle Barbedor

Copyright(s) : (c) Région Hauts-de-France - Inventaire général



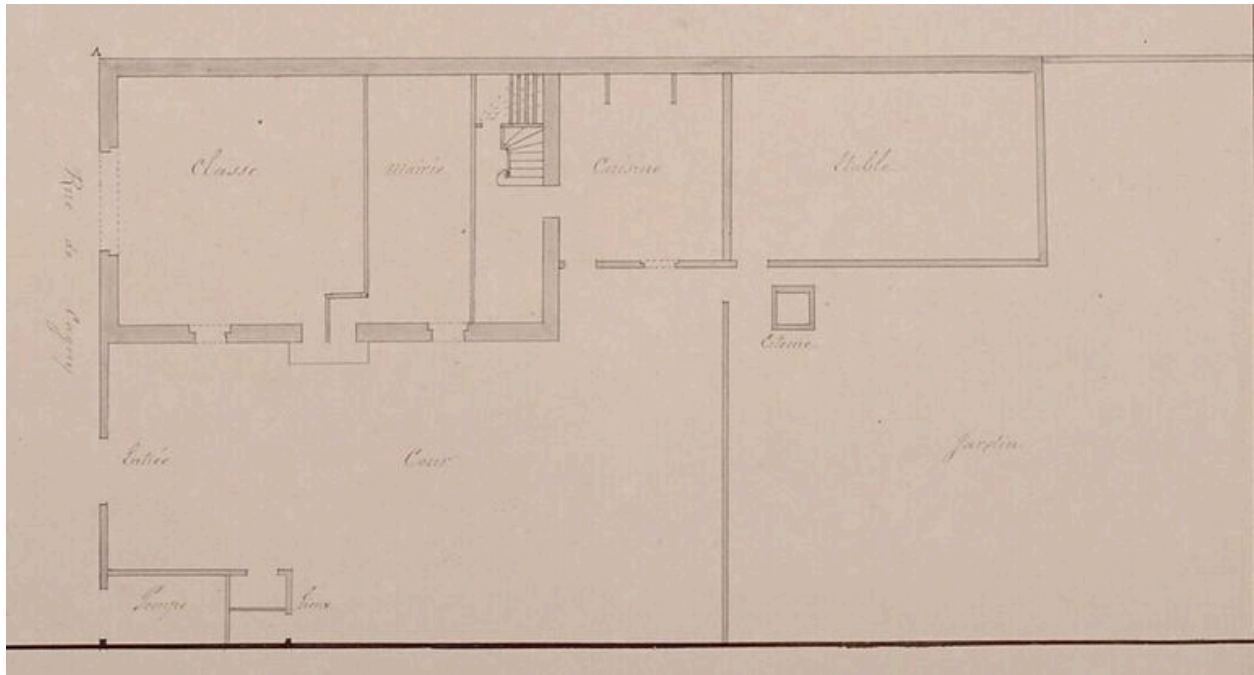
Élévation de la mairie école de garçons, 1878 (AD Somme ; 99 T 3807 705/1).

IVR22\_20038010197NUCA

Auteur de l'illustration : Archives départementales de la Somme

(c) Département de la Somme

reproduction soumise à autorisation du titulaire des droits d'exploitation



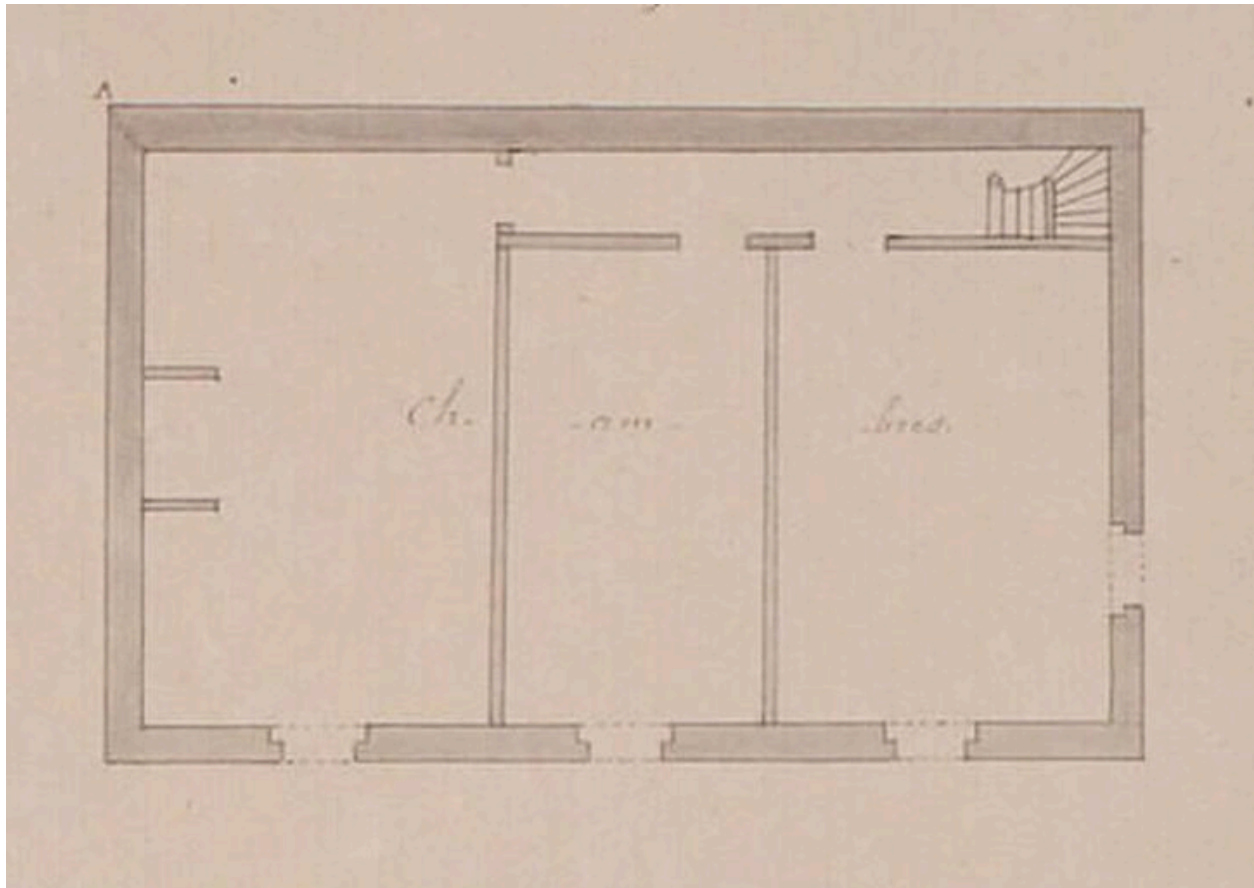
Plan du rez-de-chaussée de la mairie école de garçons, 1878 (AD Somme ; 99 T 3807 705/1).

IVR22\_20038010198NUCA

Auteur de l'illustration : Archives départementales de la Somme

(c) Département de la Somme

reproduction soumise à autorisation du titulaire des droits d'exploitation



Plan de l'étage de la mairie école de garçons, 1878 (AD Somme ; 99 T 3807 705/1).

IVR22\_20038010199NUCA

Auteur de l'illustration : Archives départementales de la Somme

(c) Département de la Somme

reproduction soumise à autorisation du titulaire des droits d'exploitation



Vue générale.

IVR22\_20038010358NUCA

Auteur de l'illustration : Isabelle Barbedor

(c) Région Hauts-de-France - Inventaire général

reproduction soumise à autorisation du titulaire des droits d'exploitation