

Hauts-de-France, Aisne
Saint-Quentin
Ancienne collégiale royale, actuellement basilique Saint-Quentin

Éléments d'un groupe sculpté : sainte Anne et la Vierge

Références du dossier

Numéro de dossier : IM02004575
Date de l'enquête initiale : 2001
Date(s) de rédaction : 2008
Cadre de l'étude : enquête thématique régionale la basilique de Saint-Quentin
Degré d'étude : étudié
Référence du dossier Monument Historique : PM02001071

Désignation

Dénomination : groupe sculpté
Titres : Sainte Anne et la Vierge

Compléments de localisation

Milieu d'implantation : en ville
Emplacement dans l'édifice : dépôt lapidaire

Historique

Comme nous l'apprennent les procès-verbaux des séances de la Société académique de Saint-Quentin, ce groupe sculpté représentant sainte Anne enseignant la lecture à la Vierge, que tous s'accordent à dater du 16^e siècle, provient de l'église Sainte-Marguerite supprimée à la Révolution. Il a été offert à cette société historique le 25 mai 1843, par l'ébéniste M. Isler. L'objet, décrit comme très mutilé, rejoint d'abord les collections du musée de la Société, où il reçoit le n° 479. Puis, dans sa séance du 19 mars 1873, la société décide qu'un ensemble d'objets, incluant ce groupe, sera offert au Conseil de Fabrique de l'ancienne collégiale qui est alors en cours de réaménagement sous la direction de l'architecte Pierre Bénard. Le Conseil de Fabrique accepte le don et confie les oeuvres à un artiste chargé de les restaurer. L'étendue de l'intervention de ce restaurateur est inconnue, mais c'est sans doute à cette période que l'objet reçoit la polychromie qui est encore visible sur les parties conservées. La Fabrique de l'ancienne collégiale acquiert l'année suivante (1874) un autel destiné à la chapelle Sainte-Anne. Ce groupe et celui de la Visitation sont alors placés dans les niches du retable qui surmonte la table d'autel, la Visitation à droite et l'Education de la Vierge à gauche. Le groupe est très endommagé au cours de la Première Guerre mondiale. Il en subsiste néanmoins deux éléments, conservés actuellement dans deux dépôts lapidaires de la basilique.

Période(s) principale(s) : 16^e siècle
Atelier ou école : Ecole du Nord de la France (école)
Lieu de provenance : Picardie, 02, Saint-Quentin, église paroissiale Sainte-Marguerite

Description

Le groupe et sa base étaient sculptés dans un seul bloc de calcaire blanc. Le revers est légèrement concave et, n'étant pas destiné à être vu, n'a pas reçu de polychromie. Le revers du torse comporte un étrier métallique pour assurer la fixation.

Éléments descriptifs

Catégorie(s) technique(s) : sculpture
Éléments structurels, forme, fonctionnement : d'applique ; groupe relié

Matériaux : calcaire (monolithe, blanc) : taillé, peint, polychrome

Mesures :

H = 75. Dimension proposée par la documentation du service des Objets mobiliers à la Médiathèque du Patrimoine. La partie inférieure du groupe mesure 39 cm de hauteur, 50 cm de largeur et 30 cm de profondeur. Le torse de sainte Anne mesure 21 cm de hauteur, 31 cm de largeur et 15 cm de profondeur.

Représentations :

scène ; Education de la Vierge, sainte Anne, Vierge
sainte Anne ; lecture, livre ; assis, de face, enseignement
Vierge ; fillette, en pied, de profil, couronne

Les deux éléments subsistants, une photo générale de l'autel, antérieure à 1914, et une rapide description dans le guide de R. Dreiling permettent de se faire une idée approximative du groupe. A droite, sainte Anne est assise, face à l'observateur. Elle est vêtue d'une longue robe et drapée dans un manteau. Sur ses genoux, est posé un livre ouvert dans lequel la Vierge Marie apprend à lire. La fillette est représentée debout et de profil, sur notre gauche. Dreiling précise qu'elle portait une couronne et qu'elle levait les yeux et les mains vers le ciel.

Inscriptions & marques : numéro d'inventaire (manuscrit, sur l'oeuvre)

Précisions et transcriptions :

Le numéro 48 est inscrit en noir, à l'arrière du torse de sainte Anne.

État de conservation

élément , manque , mauvais état

Deux éléments subsistent de ce groupe. Un élément correspondant approximativement aux deux-tiers inférieurs de l'oeuvre, et le torse de sainte Anne, conservés actuellement dans deux dépôts différents. Il manque donc le buste et les bras de la Vierge enfant. Ont également disparu : la tête, la main droite à partir du poignet et l'avant-bras gauche de sainte Anne. L'objet a perdu de nombreux éclats en surface, et la peinture est écaillée.

Statut, intérêt et protection

Intérêt de l'oeuvre : à signaler

Protections : classé au titre objet, 1915/01/04

Statut de la propriété : propriété de la commune

Références documentaires

Documents d'archive

- A paroissiales basilique de Saint-Quentin. Cahier manuscrit non coté. **Inventaire de l'Église Basilique de Saint-Quentin, arrêté à la date du 1er juillet 1905.**
non paginé
- Société académique de Saint-Quentin. **Procès-verbaux de la Société Académique de Saint-Quentin (non coté), 8e registre (6 janvier 1869-16 décembre 1874).**
p. 126-129 (séances du 19 mars 1873, du 2 avril 1873, du 30 avril 1873)

Documents figurés

- **Vue de l'autel Sainte-Anne et de son décor, avant 1914**, photographie, limite des 19e et 20e siècles (A Evêché Soissons : 2 Y, Saint-Quentin).

Bibliographie

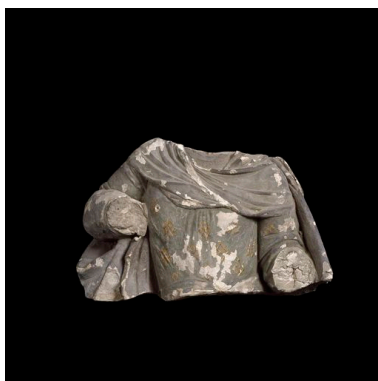
- DREILING, Prof. Dr. Raymund. **Die Basilika von St. Quentin. Ihre Geschichte und ihr Charakter.** St. Quentin, 1916.
p. 41

- HACHET, Jules. **La basilique de Saint-Quentin. Son Histoire - Sa Description.** Troisième édition. Saint-Quentin : Imprimerie moderne, 1926.
p. 32

Illustrations



Vue d'une photographie de l'autel
Sainte-Anne, antérieure à 1914.
Phot. Riboulleau Christiane
IVR22_20110201014NUCA



Vue générale du torse de sainte Anne.
Phot. Thierry Lefébure
IVR22_20100200028XA

Dossiers liés

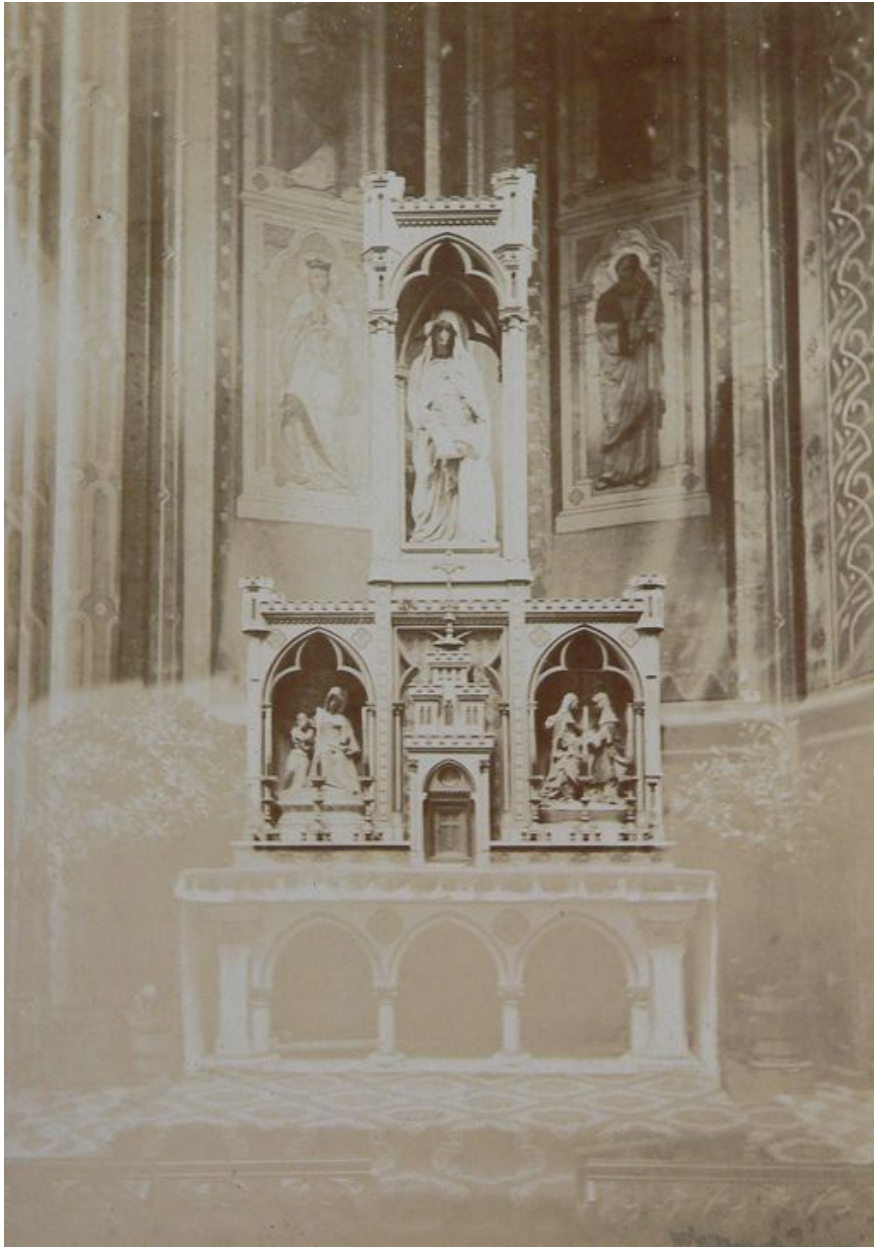
Oeuvre(s) contenue(s) :

Oeuvre(s) en rapport :

Les objets mobiliers de la basilique Saint-Quentin (IM02004627) Hauts-de-France, Aisne, Saint-Quentin, Ancienne collégiale royale, actuellement basilique Saint-Quentin

Auteur(s) du dossier : Christiane Riboulleau, Xavier-Philippe Guiochon

Copyright(s) : (c) Région Hauts-de-France - Inventaire général



Vue d'une photographie de l'autel Sainte-Anne, antérieure à 1914.

IVR22_20110201014NUCA

Auteur de l'illustration : Riboulleau Christiane

(c) Région Hauts-de-France - Inventaire général

reproduction soumise à autorisation du titulaire des droits d'exploitation



Vue générale du torse de sainte Anne.

IVR22_20100200028XA

Auteur de l'illustration : Thierry Lefébure

(c) Région Hauts-de-France - Inventaire général

reproduction soumise à autorisation du titulaire des droits d'exploitation