

Hauts-de-France, Aisne  
Saint-Quentin  
Remicourt  
58 à 60 rue Jacquard, 51 bis avenue du Général-de-Gaulle, 42 rue Lecat

## **Ancienne brasserie coopérative La Populaire, puis Brasserie La Comète, actuellement garage de réparation automobile**

### **Références du dossier**

Numéro de dossier : IA02002812  
Date de l'enquête initiale : 2004  
Date(s) de rédaction : 2004  
Cadre de l'étude : patrimoine industriel la communauté d'agglomération de Saint-Quentin  
Degré d'étude : étudié

### **Désignation**

Dénomination : brasserie  
Appellation : Brasserie Coopérative La Populaire, Brasserie La Comète  
Destinations successives : garage de réparation automobile  
Parties constituantes non étudiées : atelier de fabrication, entrepôt industriel

### **Compléments de localisation**

Milieu d'implantation : en ville  
Références cadastrales : 2004. AZ 755, 756, 559

### **Historique**

La Brasserie Coopérative La Populaire est fondée en 1910. Elle est implantée initialement rue Dachery, sur le site de la brasserie, rachetée quelques années plus tôt à la famille Diéval par Emile Capelle et fondée en 1885 par Honoré Lahaye et Jean Vatin. Emile Capelle devient le premier administrateur de la coopérative. En 1925, une nouvelle usine est édifée rue Jacquard : les ateliers de la rue Dachery, pourtant rééquipés après les destructions de la Première Guerre mondiale, ne pouvaient probablement plus suffire aux volontés d'expansion de l'entreprise. Repris dans les années 1950 par la société anonyme Brasserie La Comète, l'établissement ferme ses portes avant 1967. Les locaux sont alors transformés en garage de réparation automobile, mutation au cours de laquelle les ateliers de fabrication sont en partie modifiés, tandis qu'une partie des caves de garde est détruite pour laisser place à un vaste atelier de montage de pneus (1968). En 1949, la brasserie est dotée de deux cuves de 175 hl chacun, de deux générateurs de vapeur, de cinq caves et salles de garde. Elle est alimentée en eau par un puits artésien profond de 93 mètres. La capacité de production annuelle est alors de 150 000 d°hl. La brasserie emploie 50 personnes en 1949 (contre seulement 14 dans les anciens locaux de la rue Dachery en 1914), et 57 en 1960.

Période(s) principale(s) : 2e quart 20e siècle

Dates : 1925 (daté par source)

Personne(s) liée(s) à l'histoire de l'oeuvre : Emile Capelle (commanditaire), Honoré Lahaye (commanditaire), Jean Vatin (commanditaire)

### **Description**

L'ancien bâtiment de production est constitué d'une structure en béton armé, hourdie de brique enduite. Il se compose d'un rez-de-chaussée, d'un étage carré couvert d'un toit-terrasse en béton armé, et surmonté au centre, partiellement, d'un second étage carré. Au centre du bâtiment se dressait initialement une touraille, aujourd'hui arasée. Les caves de garde subsistantes, en rez-de-chaussée, sont constituées d'une structure à pans de fer et remplissage de briques. Elles sont couvertes de toits à longs pans en tôle ondulée.

## Éléments descriptifs

Matériau(x) du gros-oeuvre, mise en oeuvre et revêtement : béton ; brique ; métal ; enduit ; béton armé ; pan de métal

Matériau(x) de couverture : béton en couverture, tôle ondulée

Étage(s) ou vaisseau(x) : 2 étages carrés

Type(s) de couverture : terrasse ; toit à longs pans

Énergies : énergie thermique ; produite sur place

## Typologies et état de conservation

État de conservation : établissement industriel désaffecté

## Statut, intérêt et protection

Statut de la propriété : propriété privée

## Références documentaires

### Documents d'archive

- AC Saint-Quentin. Série G ; 1 G 24 à 93. **Matrices des contributions personnelles et des patentes.** 1864-1914.  
années 1891 (1 G 40), 1897-99 (1 G 46) et 1901 (1 G 67-69)
- AC Saint-Quentin. Non coté. **Copie de la matrice générale des contributions. 1961 - 1967.**  
année 1961 : S.A. Brasserie La Comète
- AC Saint-Quentin. Service de l'Urbanisme ; Permis de construire : casier sanitaire. **Rue Lecat.** Brasserie La Populaire - 1933.  
dossier sanitaire pour la construction d'une cave de garde
- AC Saint-Quentin. Service de l'Urbanisme ; Permis de construire. **Rue Lecat.** Permis n° 85 - 1968.  
construction d'un atelier de réparation de pneus (site de l'ancienne brasserie La Populaire)
- AD Aisne. Série R ; 15 R 1144. **Dommmages de guerre.** Dossier n° 5035 - Brasserie Coopérative La Populaire.  
dossier de dommages de guerre suite aux destructions subies par l'établissement de la rue Dachery
- AD Aisne. Série U ; 289 U 127. **Tribunal de Commerce de Saint-Quentin - Dépôt des actes de sociétés - Registres d'enregistrement.**  
création en 1885 de la brasserie Lahaye & Vatin (Honoré Lahaye et Jean Vatin), reprise en 1888 par la société Vatin & Veuve Lahaye (Jean Vatin et Amanda Andriès)
- AD Aisne. Série U ; 289 U 134. **Tribunal de Commerce de Saint-Quentin - Dépôt des actes de sociétés - Registres d'enregistrement.**  
1924 - Augmentation de capital de la Brasserie Coopérative La Populaire
- AD Aisne. Série U ; 289 U 135. **Tribunal de Commerce de Saint-Quentin - Dépôt des actes de sociétés - Registres d'enregistrement.**  
1925 - Modification des statuts de la Brasserie Coopérative La Populaire
- AD Aisne. Série U ; 289 U 137. **Tribunal de Commerce de Saint-Quentin - Dépôt des actes de sociétés - Registres d'enregistrement.**  
1936 - Modification des statuts de la Brasserie Coopérative La Populaire
-

AD Aisne. Série U ; 255 U 170. **Justice de Paix de Saint-Quentin - Actes de sociétés - Constitutions - Statuts - Dissolutions.**

27-01-1910 - Assemblée générale de la Brasserie Coopérative La Populaire

- AD Aisne. Série U ; 255 U 172. **Justice de Paix de Saint-Quentin - Actes de sociétés - Constitutions - Statuts - Dissolutions.**  
15-01-1910 - Dépôt des statuts de la Brasserie Coopérative La Populaire
- AD Aisne. Série U ; 255 U 182. **Justice de Paix de Saint-Quentin - Actes de sociétés - Constitutions - Statuts - Dissolutions.**  
08-04-1923 - Augmentation de capital de la Brasserie Coopérative La Populaire
- AD Aisne. Série U ; 255 U 184. **Justice de Paix de Saint-Quentin - Actes de sociétés - Constitutions - Statuts - Dissolutions.**  
17-02-1924 - Augmentation de capital de la Brasserie Coopérative La Populaire
- AD Aisne. Série U ; 255 U 185. **Justice de Paix de Saint-Quentin - Actes de sociétés - Constitutions - Statuts - Dissolutions.**  
22-11-1925 - Assemblée générale extraordinaire de la Brasserie Coopérative La Populaire
- AD Aisne. Série U ; 255 U 197. **Justice de Paix de Saint-Quentin - Actes de sociétés - Constitutions - Statuts - Dissolutions.**  
05-04-1936 - Assemblée générale extraordinaire de la Brasserie Coopérative La Populaire
- AD Aisne. 9409. **Industrie - Etudes du Comité d'Etudes et de Liaison Interprofessionnel du Département de l'Aisne - Recensement des industries pour 1960, 1964, 1966 et 1868.**
- AD Aisne. 9410. **Industrie - Implantations industrielles de 1964 à 1966 - Mouvement des entreprises : 1960, 1967 à 1969.**
- BM Saint-Quentin. Dossier Brasseries.  
Lettre de la brasserie La Populaire adressée à la Grande Brasserie Ardenaise de Sedan pour la vente de tanks en aluminium de l'ancienne brasserie (rue Dachery), 18 avril 1926 (photocopie).
- BM Saint-Quentin. Fonds local. **Annuaire et almanachs.**  
années 1890 à 1954

## Documents figurés

- **Brasserie Coopérative La Populaire.** Publicité, 1926-1927. *Almanach-annuaire de la ville, de l'arrondissement de Saint-Quentin et du département de l'Aisne : pour 1926-1927.* Saint-Quentin : Brillard-Doyen, [n.d.]. p. 316.
- **[Char de défilé La Populaire].** Photogr. pos., n. et b., 18 x 12 cm, [n.d.] (BM Saint-Quentin. Fonds local : dossier "Brasseries").
- **[Buvette La Populaire].** Photogr. pos., n. et b., 18 x 12 cm, [n.d.] (BM Saint-Quentin. Fonds local : dossier "Brasseries").
- **[Débit de boissons avec publicité La Populaire].** Photogr. pos., n. et b., 18 x 12 cm, [n.d.] (BM Saint-Quentin. Fonds local : dossier "Brasseries").

- **[Chargement de bouteilles de bière, rue Lecat].** Photogr. pos., n. et b., 18 x 12 cm, [n.d.] (BM Saint-Quentin. Fonds local : dossier "Brasseries").
- **[Salle de brassage dans les années 1950].** Photogr. pos., n. et b., 18 x 12 cm, [n.d.] (BM Saint-Quentin. Fonds local : dossier "Brasseries").
- **[Quartier de la Basilique vu depuis l'ouest].** Photogr. pos., n. et b., 18 x 13 cm, [1950-1964], par Lapie (AD Aisne ; 10 Fi Saint-Quentin 57).
- **[Quartier de la gare].** Photogr. pos., n. et b., 18 x 13 cm, [1950-1964], par Lapie (AD Aisne ; 10 Fi Saint-Quentin 64).

## Bibliographie

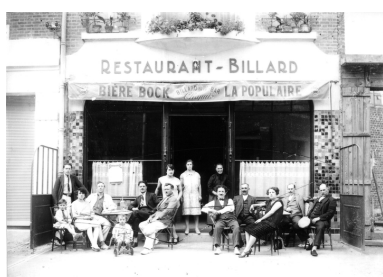
- **La bière boisson régionale par excellence est-elle suffisamment appréciée ?** *L'Aisne Nouvelle*, 29 mars 1949 (BM Saint-Quentin ; dossier Brasseries, photocopie).

## Illustrations



Publicité de la Brasserie Coopérative La Populaire, 1926 (Almanach-annuaire de la ville, de l'arrondissement de Saint-Quentin et du département de l'Aisne).

Phot. Pillet Frédéric  
IVR22\_20040200841NUCAB



Restaurant portant la publicité La Populaire, photographie non datée (BM Saint-Quentin).

Phot. Pillet Frédéric  
IVR22\_20040200844NUCAB



Char La Populaire lors d'un défilé, non daté (BM Saint-Quentin).

Phot. Pillet Frédéric  
IVR22\_20040200842NUCAB



Buvette La Populaire, Bock Étoile d'Or, photographie non datée (BM Saint-Quentin).

Phot. Pillet Frédéric  
IVR22\_20040200843NUCAB



Chargement de bouteilles de bière, rue Lecat, photographie non datée (BM Saint-Quentin).

Phot. Pillet Frédéric  
IVR22\_20040200845NUCAB



Salle de brassage [années 1950] (BM Saint-Quentin).

Phot. Pillet Frédéric  
IVR22\_20040200853NUCAB



Vue aérienne de la brasserie prise du nord-ouest, entre 1950 et 1964. Au premier plan, les Etablissements Métallurgiques Boyer (AD Aisne).

Phot. Pillet Frédéric  
IVR22\_20040200846NUCAB



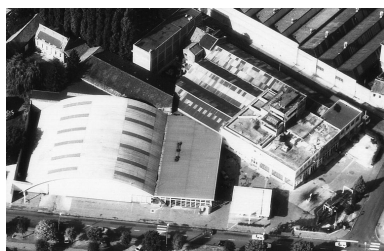
La brasserie photographiée du sud-ouest entre 1950 et 1964. A l'arrière-plan, les trois halles des ateliers de construction D'Hennezel & Cardon (AD Aisne).

Phot. Pillet Frédéric  
IVR22\_20040200847NUCAB



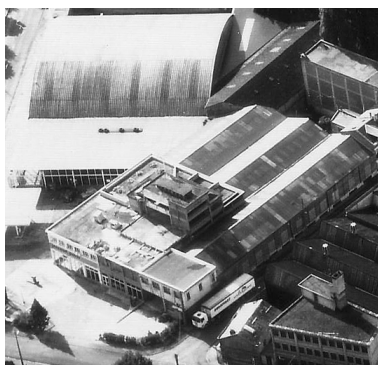
Le site de la brasserie photographié depuis le sud en 1989.

Phot. Pillet Frédéric, Autr. Phot'R  
IVR22\_20040200848NUCA



Le site de la brasserie photographié depuis le sud-est en 1989.

Phot. Pillet Frédéric, Autr. Phot'R  
IVR22\_20040200849NUCA



Le site de la brasserie vu du nord-est en 1989.

Phot. Pillet Frédéric, Autr. Phot'R  
IVR22\_20040200850NUCA



L'ancienne brasserie, à l'angle de la rue Jacquard et de l'avenue du Général-de-Gaulle.

Phot. Frédéric Pillet  
IVR22\_20040200851NUCA



L'ancienne brasserie, rue Jacquard et rue Lecat.

Phot. Frédéric Pillet  
IVR22\_20040200852NUCA

## Dossiers liés

### Dossiers de synthèse :

Les usines agro-alimentaires de la Première Reconstruction en Hauts-de-France (IA99000005)

Les usines de produits agro-alimentaires de Saint-Quentin (IA02002967)

### Oeuvre(s) contenue(s) :

### Oeuvre(s) en rapport :

Les établissements industriels de Remicourt (IA02002978) Picardie, Aisne, Saint-Quentin

Auteur(s) du dossier : Frédéric Pillet

Copyright(s) : (c) Région Hauts-de-France - Inventaire général ; (c) Communauté d'agglomération et ville de Saint-Quentin

**BRASSERIE COOPÉRATIVE**

**BIÈRE BOCK**  
en FUTS, en BOUTEILLES  
**BIÈRES en CANETTES**

**SPÉCIALITÉ DE**  
**Bière à forte densité**

Adresser la Correspondance à  
**Brasserie Coopérative**  
" **LA POPULAIRE** "  
78, Rue Jacquart, 78  
**SAINT-QUENTIN**  
TÉLÉPHONE 5.25

**- VINS -**

**LA POPULAIRE**

Société Anonyme à Capital Variable  
Capital Actuel 1.000.000 de francs

R. C. ST-QUENTIN 5448

**USINES :**  
Rue Villebois-Mareuil  
et Boulevard du Huit-Octobre  
Production annuelle : **250.000** hectolitres

**BUREAUX :**  
**Boul. du Huit-Octobre prolongé et 19, Rue Dachery, SAINT-QUENTIN**

Publicité de la Brasserie Coopérative La Populaire, 1926 (Almanach-annuaire de la ville, de l'arrondissement de Saint-Quentin et du département de l'Aisne).

Référence du document reproduit :

- "Almanach-annuaire de la ville, de l'arrondissement de Saint-Quentin et du département de l'Aisne : pour 1926-1927", Saint-Quentin : Brillard-Doyen, [n.d.]. p.316.  
Bibliothèque municipale, Saint-Quentin : Fonds local : PL 490

IVR22\_20040200841NUCAB

Auteur de l'illustration : Pillet Frédéric

(c) Région Hauts-de-France - Inventaire général ; (c) Communauté d'agglomération et ville de Saint-Quentin  
reproduction soumise à autorisation du titulaire des droits d'exploitation



Char La Populaire lors d'un défilé, non daté (BM Saint-Quentin).

IVR22\_20040200842NUCAB

Auteur de l'illustration : Pillet Frédéric

(c) Région Hauts-de-France - Inventaire général ; (c) Communauté d'agglomération et ville de Saint-Quentin  
reproduction soumise à autorisation du titulaire des droits d'exploitation



Buvette La Populaire, Bock Etoile d'Or, photographie non datée (BM Saint-Quentin).

IVR22\_20040200843NUCAB

Auteur de l'illustration : Pillet Frédéric

(c) Région Hauts-de-France - Inventaire général ; (c) Communauté d'agglomération et ville de Saint-Quentin  
reproduction soumise à autorisation du titulaire des droits d'exploitation





Restaurant portant la publicité La Populaire, photographie non datée (BM Saint-Quentin).

IVR22\_20040200844NUCAB

Auteur de l'illustration : Pillet Frédéric

(c) Région Hauts-de-France - Inventaire général ; (c) Communauté d'agglomération et ville de Saint-Quentin  
reproduction soumise à autorisation du titulaire des droits d'exploitation

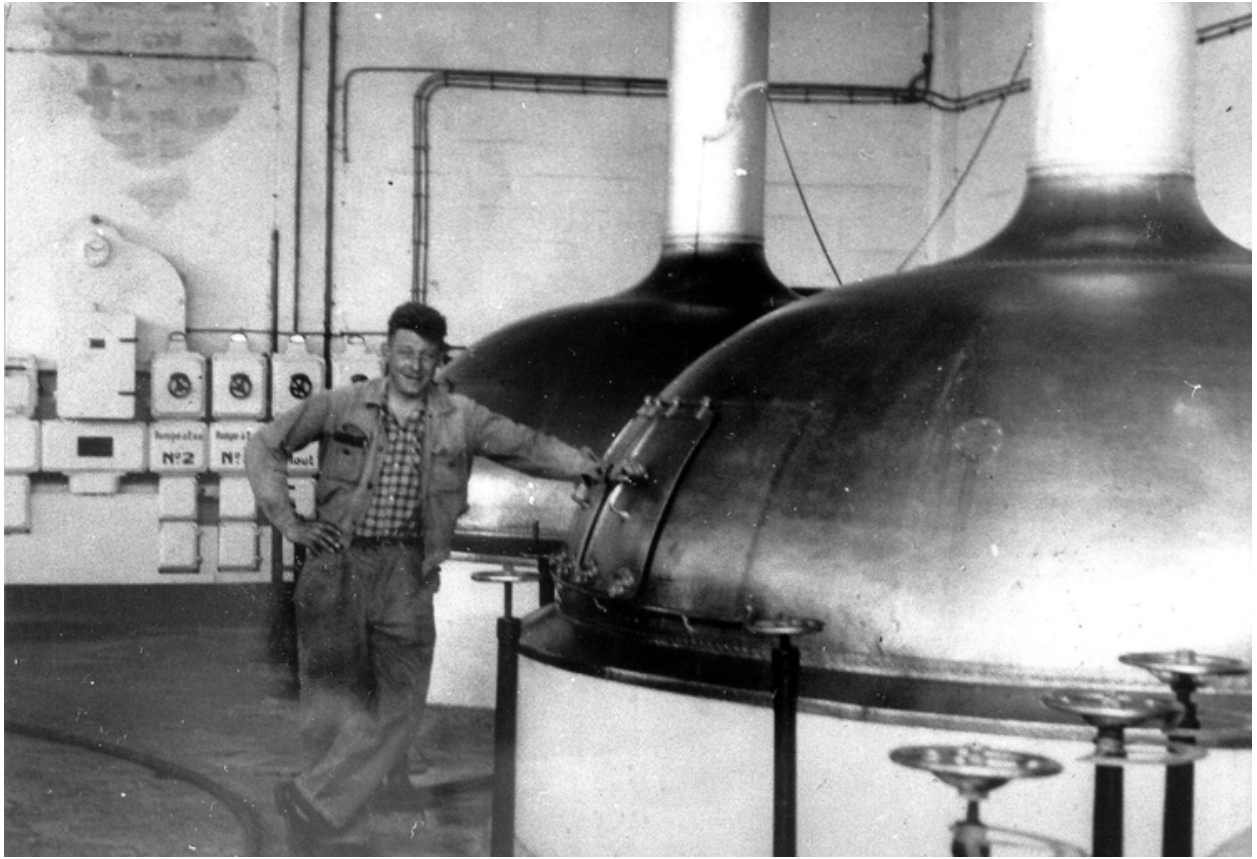


Chargement de bouteilles de bière, rue Lecat, photographie non datée (BM Saint-Quentin).

IVR22\_20040200845NUCAB

Auteur de l'illustration : Pillet Frédéric

(c) Région Hauts-de-France - Inventaire général ; (c) Communauté d'agglomération et ville de Saint-Quentin  
reproduction soumise à autorisation du titulaire des droits d'exploitation



Salle de brassage [années 1950] (BM Saint-Quentin).

IVR22\_20040200853NUCAB

Auteur de l'illustration : Pillet Frédéric

(c) Région Hauts-de-France - Inventaire général ; (c) Communauté d'agglomération et ville de Saint-Quentin  
reproduction soumise à autorisation du titulaire des droits d'exploitation



Vue aérienne de la brasserie prise du nord-ouest, entre 1950 et 1964. Au premier plan, les Etablissements Métallurgiques Boyer (AD Aisne).

IVR22\_20040200846NUCAB

Auteur de l'illustration : Pillet Frédéric

(c) Région Hauts-de-France - Inventaire général ; (c) Département de l'Aisne ; (c) Communauté d'agglomération et ville de Saint-Quentin

reproduction soumise à autorisation du titulaire des droits d'exploitation



La brasserie photographiée du sud-ouest entre 1950 et 1964. A l'arrière-plan, les trois halles des ateliers de construction D'Hennezel & Cardon (AD Aisne).

IVR22\_20040200847NUCAB

Auteur de l'illustration : Pillet Frédéric

(c) Région Hauts-de-France - Inventaire général ; (c) Département de l'Aisne ; (c) Communauté d'agglomération et ville de Saint-Quentin

reproduction soumise à autorisation du titulaire des droits d'exploitation



Le site de la brasserie photographié depuis le sud en 1989.

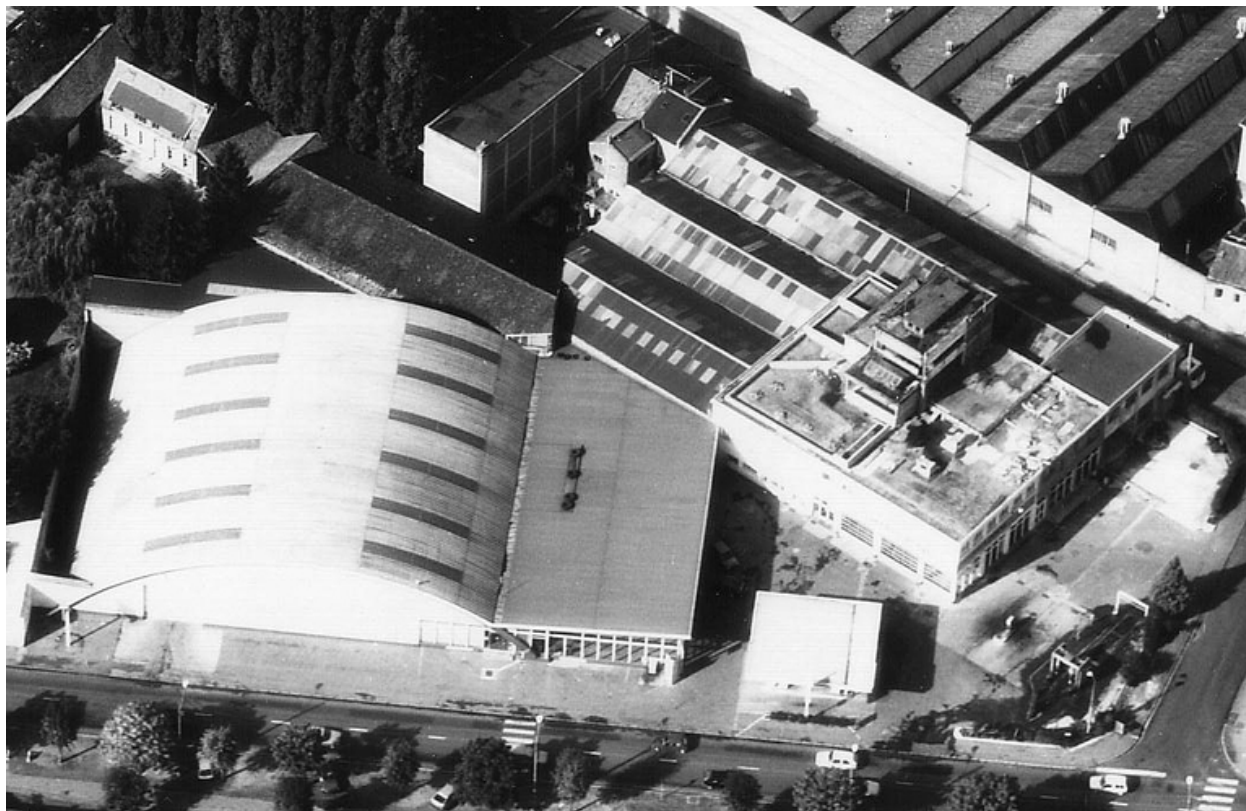
IVR22\_20040200848NUCA

Auteur de l'illustration : Pillet Frédéric

Auteur du document reproduit : Phot'R

Date de prise de vue : 1989

(c) Région Hauts-de-France - Inventaire général ; (c) Communauté d'agglomération et ville de Saint-Quentin  
reproduction soumise à autorisation du titulaire des droits d'exploitation



Le site de la brasserie photographié depuis le sud-est en 1989.

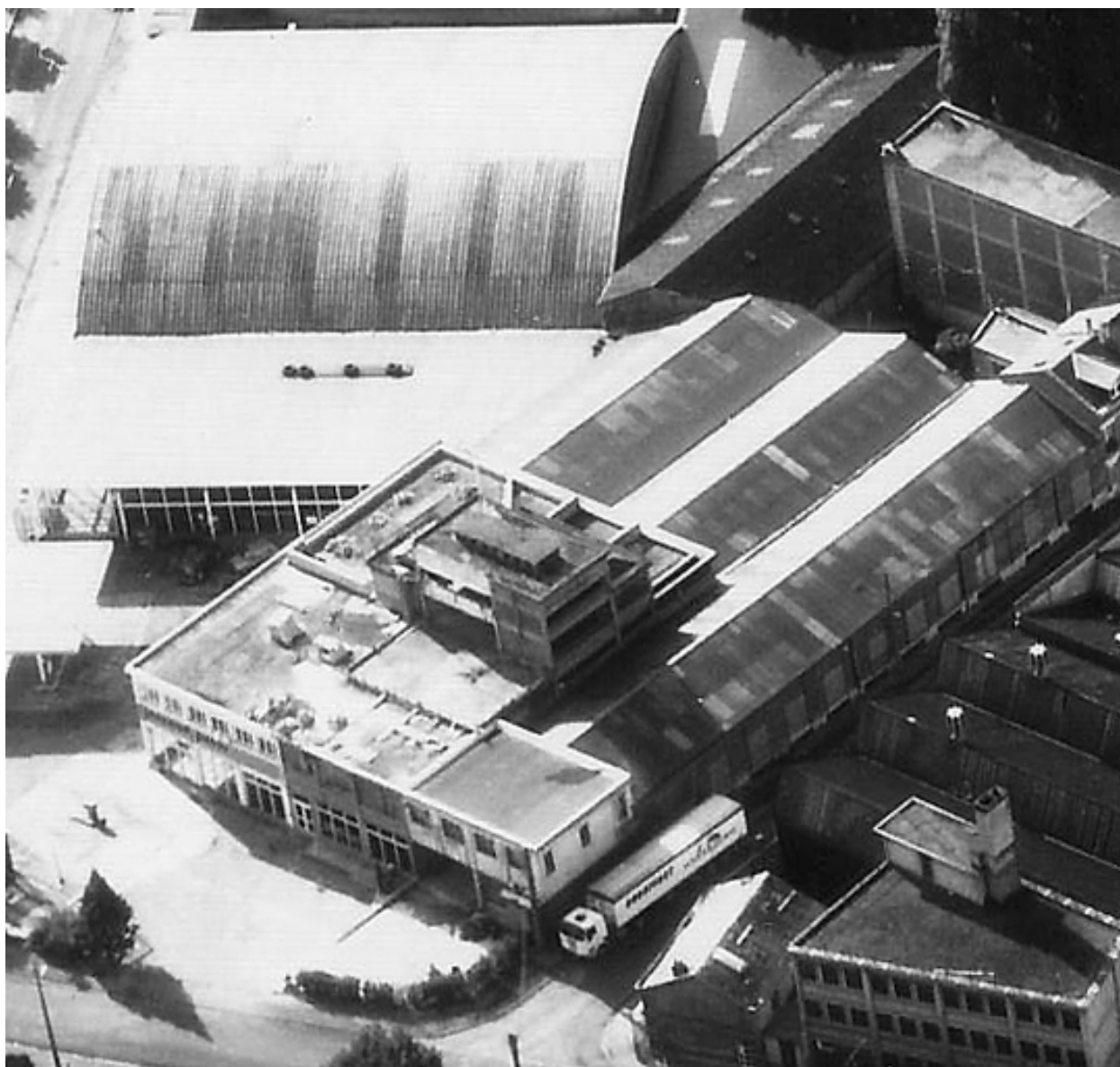
IVR22\_20040200849NUCA

Auteur de l'illustration : Pillet Frédéric

Auteur du document reproduit : Phot'R

Date de prise de vue : 1989

(c) Région Hauts-de-France - Inventaire général ; (c) Communauté d'agglomération et ville de Saint-Quentin  
reproduction soumise à autorisation du titulaire des droits d'exploitation



Le site de la brasserie vu du nord-est en 1989.

IVR22\_20040200850NUCA

Auteur de l'illustration : Pillet Frédéric

Auteur du document reproduit : Phot'R

Date de prise de vue : 1989

(c) Région Hauts-de-France - Inventaire général ; (c) Communauté d'agglomération et ville de Saint-Quentin  
reproduction soumise à autorisation du titulaire des droits d'exploitation





L'ancienne brasserie, à l'angle de la rue Jacquard et de l'avenue du Général-de-Gaulle.

IVR22\_20040200851NUCA

Auteur de l'illustration : Frédéric Pillet

(c) Région Hauts-de-France - Inventaire général ; (c) Communauté d'agglomération et ville de Saint-Quentin  
reproduction soumise à autorisation du titulaire des droits d'exploitation



L'ancienne brasserie, rue Jacquard et rue Lecat.

IVR22\_20040200852NUCA

Auteur de l'illustration : Frédéric Pillet

(c) Région Hauts-de-France - Inventaire général ; (c) Communauté d'agglomération et ville de Saint-Quentin  
reproduction soumise à autorisation du titulaire des droits d'exploitation