

Hauts-de-France, Oise  
Lachapelle-sous-Gerberoy  
les Balleux

## Ancien moulin à blé des Balleux, puis scierie

### Références du dossier

Numéro de dossier : IA60001589  
Date de l'enquête initiale : 2003  
Date(s) de rédaction : 2003  
Cadre de l'étude : patrimoine industriel arrondissement de Beauvais  
Degré d'étude : étudié

### Désignation

Dénomination : moulin à blé, scierie  
Appellation : Moulin des Balleux  
Parties constituantes non étudiées : atelier de fabrication, bief de dérivation

### Compléments de localisation

Milieu d'implantation : en écart  
Réseau hydrographique : le Thérain  
Références cadastrales : 1996, B, 102

### Historique

Le moulin à blé, dit des Balleux, tient son nom de Charles de Lespinay, sieur de Balleux, qui possédait en 1711 le terrain sur lequel l'usine est construite. Ce moulin est mentionné lors du recensement de 1750. Il est équipé à l'origine d'une seule roue motrice par dessous. Mais en 1824, M. de Béthune, propriétaire demeurant au château de Grémévillers, lui donne une autre dimension et le complète d'une seconde roue à augets, construite en même temps que de nouveaux bâtiments de meunerie. L'ensemble est converti en 1865 en scierie mécanique. Celle-ci est malheureusement entièrement détruite lors d'un incendie en 1885. La reconstruction est immédiatement envisagée par le nouveau propriétaire, M. de Monchy, qui réorganise le site en intégrant les deux roues de moulin sous un même toit.

Après la cessation d'activité, le moulin est abandonnée. Aujourd'hui, il ne subsiste qu'une partie des murs arasés, les vestiges de la structure d'une des deux roues et quelques éléments du mécanisme de transmission.

En 1837, le moulin fonctionne avec une roue par dessous de 3,75 m de diamètre, et une roue par dessus, à augets de 9,95 de diamètre. Ces dispositions sont réglementées par arrêté préfectoral du 8 septembre 1853, qui régit également le régime des eaux, les deux vannes de décharge et le déversoir de 2 m de long qui leur est accolé.

Période(s) principale(s) : 18e siècle, 1er quart 19e siècle, 4e quart 19e siècle

Dates : 1824 (daté par source), 1885 (daté par source)

Personne(s) liée(s) à l'histoire de l'oeuvre : de Béthune (commanditaire, attribution par source),  
de Monchy (commanditaire, attribution par source)

### Description

Le moulin des Balleux est établi sur une dérivation de la rivière du Thérain. Il ne subsiste plus que des vestiges des murs gouttereaux en moellons de pierre et en brique.

### Éléments descriptifs

Matériau(x) du gros-oeuvre, mise en oeuvre et revêtement : brique ; pierre ; moellon  
Énergies : énergie hydraulique ; produite sur place ; roue hydraulique verticale

## Typologies et état de conservation

État de conservation : établissement industriel désaffecté, vestiges, menacé

## Statut, intérêt et protection

Statut de la propriété : propriété privée

## Références documentaires

### Documents d'archive

- AD Oise. Série M ; Mp 3703/2. **Statistique industrielle du département de l'Oise, 1848.**
- AD Oise. Série M ; Mp 3742. **Statistique industrielle du département de l'Oise, 1834.**
- AD Oise. Série S ; 7 Sp 271. **Cours d'eau et usines. Lachapelle-sous-Gerberoy.**  
Lachapelle-sous-Gerberoy.

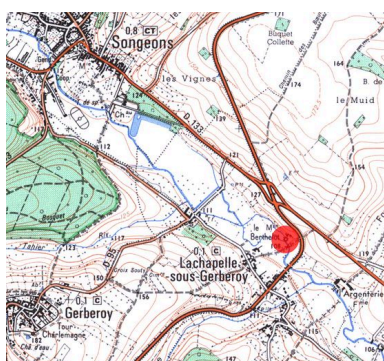
### Documents figurés

- **Plan d'intendance de la commune de Lachapelle-sous-Gerberoy**, levé par Devert, arpenteur, 1785 (AD Oise ; 1 Cp 69/1).
- **Evêché de Beauvais, plan colorié du moulin de la Chapelle et des propriétés riveraines**, XVIIIe s. (AD Oise ; G396. Plan 601).
- **Evêché de Beauvais, plan de situation du moulin et de la ferme de la Chapelle** avant 1758 (AD Oise ; G397. Plan 602/2).
- **Evêché de Beauvais, plan du moulin, des prés de la Chapelle**, 1769 (AD Oise ; G398. Plan 603).

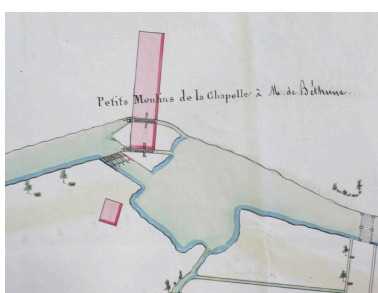
### Bibliographie

- GRAVES, Louis. **Précis statistique sur le canton de Songeons.** *Annuaire de l'Oise*, 1842.  
p. 78
- LHUILLIER, Victor. **Le canton de Songeons illustré : notice géographique, historique, statistique, administrative agricole et industrielle.** Beauvais : Schmutz, 1889.

## Illustrations



Plan de situation, extrait de la carte IGN, n°F056-017, éch : 1/25000e, 2000.

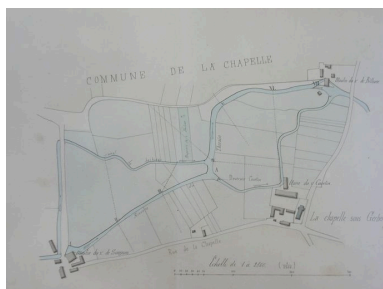


Plan des Petits Moulins de Lachapelle à M. de Béthune, extrait du plan général d'une partie de la Fausse-rivière du Thérain, 20 décembre 1833



Plan masse du moulin de M. le marquis de Béthune, 10 janvier 1837.  
Phot. Bertrand Fournier (reproduction)  
IVR22\_20026001478NUCAB

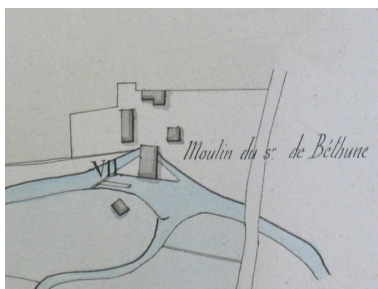
Phot. Bertrand Fournier  
(reproduction), Autr. Institut  
Géographique National  
IVR22\_20036000447NUCAB



Plan masse de la rivière du Thérain dans le cours de la commune de Lachapelle-sous-Gerberoy, vue d'ensemble, 3 août 1852.

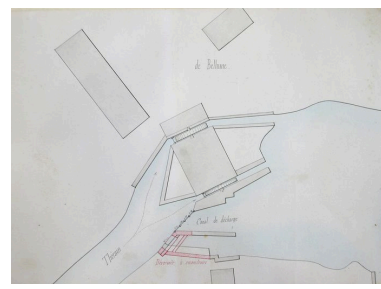
Phot. Bertrand Fournier (reproduction)  
IVR22\_20026001476NUCAB

Phot. Bertrand Fournier (reproduction)  
IVR22\_20026001475NUCAB



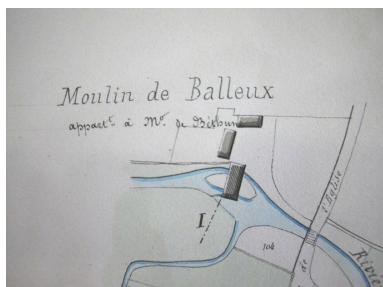
Plan masse de l'usine de M. de Béthune, annexé au projet de règlement du moulin, 3 août 1852.

Phot. Bertrand Fournier (reproduction)  
IVR22\_20026001474NUCAB



Plan détaillé de l'usine de M. de Béthune, annexé au projet de règlement du moulin, 3 août 1852.

Phot. Bertrand Fournier (reproduction)  
IVR22\_20026001373NUCAB



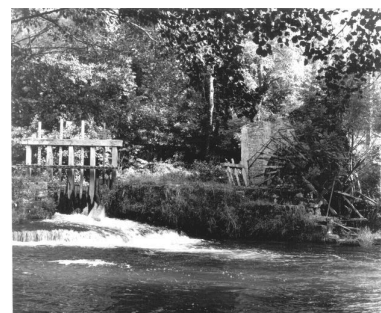
Plan masse du moulin des Balleux, extrait du plan général de la rivière annexé au nouveau projet de règlement d'eau du moulin de l'Argenterie, 21 avril 1856.

Phot. Bertrand Fournier (reproduction)  
IVR22\_20026001480NUCAB



Plan masse du moulin des Balleux, extrait du plan cadastral de la commune [copie], 21 mai 1862.

Phot. Bertrand Fournier (reproduction)  
IVR22\_20026001481NUCAB



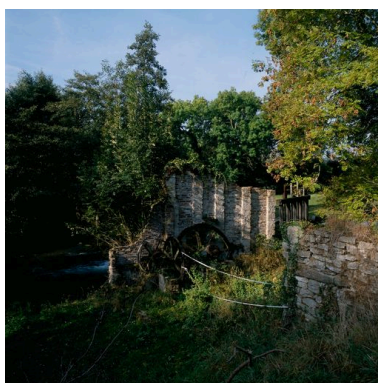
Les vestiges de la roue du moulin et du vannage de décharge.

Phot. Thierry Lefébure  
IVR22\_20026001073X



Les vestiges de la roue du moulin.

Phot. Thierry Lefébure  
IVR22\_20026001074X



Les vestiges du moulin, vue d'ensemble.

Phot. Thierry Lefébure  
IVR22\_20026001114XA



Les vestiges des engrenages de transmission.

Phot. Thierry Lefébure  
IVR22\_20026001115XA



Les vestiges de la roue  
hydraulique verticale dans  
sa coulerie, vue de profil.  
Phot. Thierry Lefébure  
IVR22\_20026001116XA

## Dossiers liés

### Dossiers de synthèse :

Le patrimoine industriel de l'arrondissement de Beauvais [dormant] (IA60001177)

Le patrimoine industriel de l'Oise (IA60002075)

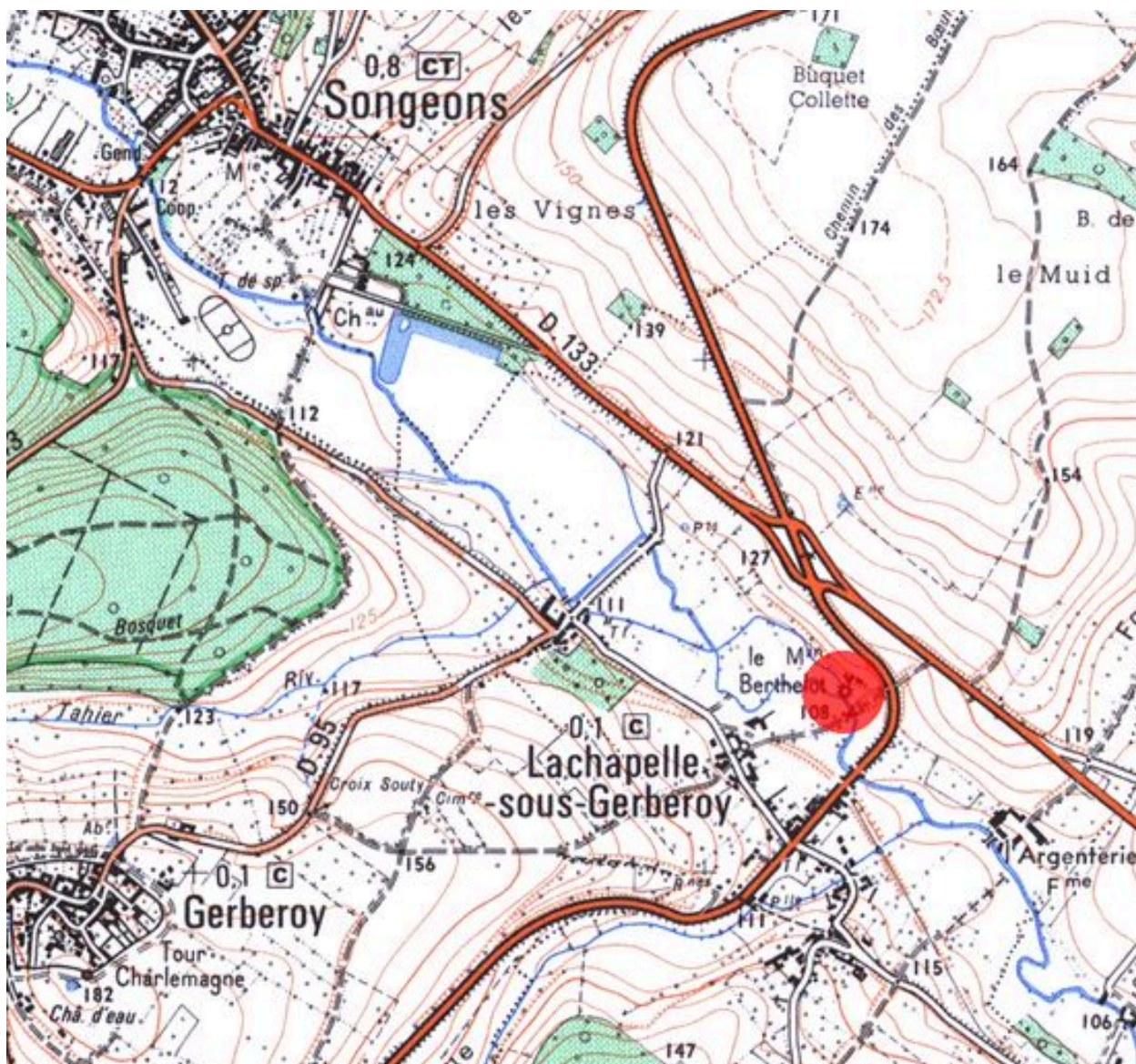
Les moulins du Pays de Bray picard (IA60000970)

### Oeuvre(s) contenue(s) :

Auteur(s) du dossier : Bertrand Fournier

Copyright(s) : (c) Région Hauts-de-France - Inventaire général





Plan de situation, extrait de la carte IGN, n°F056-017, éch : 1/25000e, 2000.

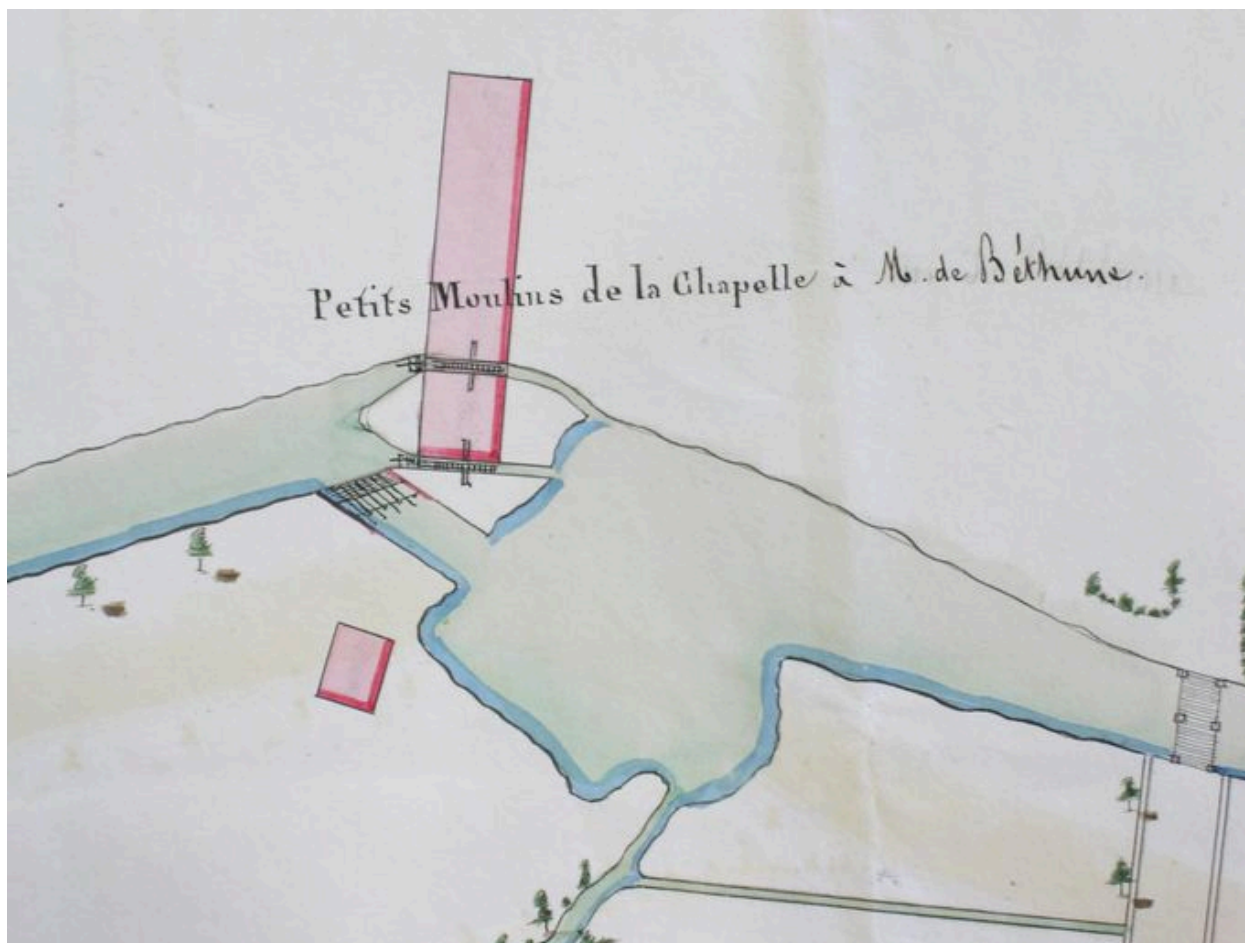
IVR22\_20036000447NUCAB

Auteur de l'illustration : Bertrand Fournier (reproduction)

Auteur du document reproduit : Institut Géographique National

Échelle : 1/25000e.

(c) Région Hauts-de-France - Inventaire général  
reproduction interdite



Plan des Petits Moulins de Lachapelle à M. de Béthune, extrait du plan général d'une partie de la Fausse-rivière du Thérain, 20 décembre 1833

IVR22\_20026001475NUCAB

Auteur de l'illustration : Bertrand Fournier (reproduction)

(c) Région Hauts-de-France - Inventaire général ; (c) Département de l'Oise  
reproduction soumise à autorisation du titulaire des droits d'exploitation





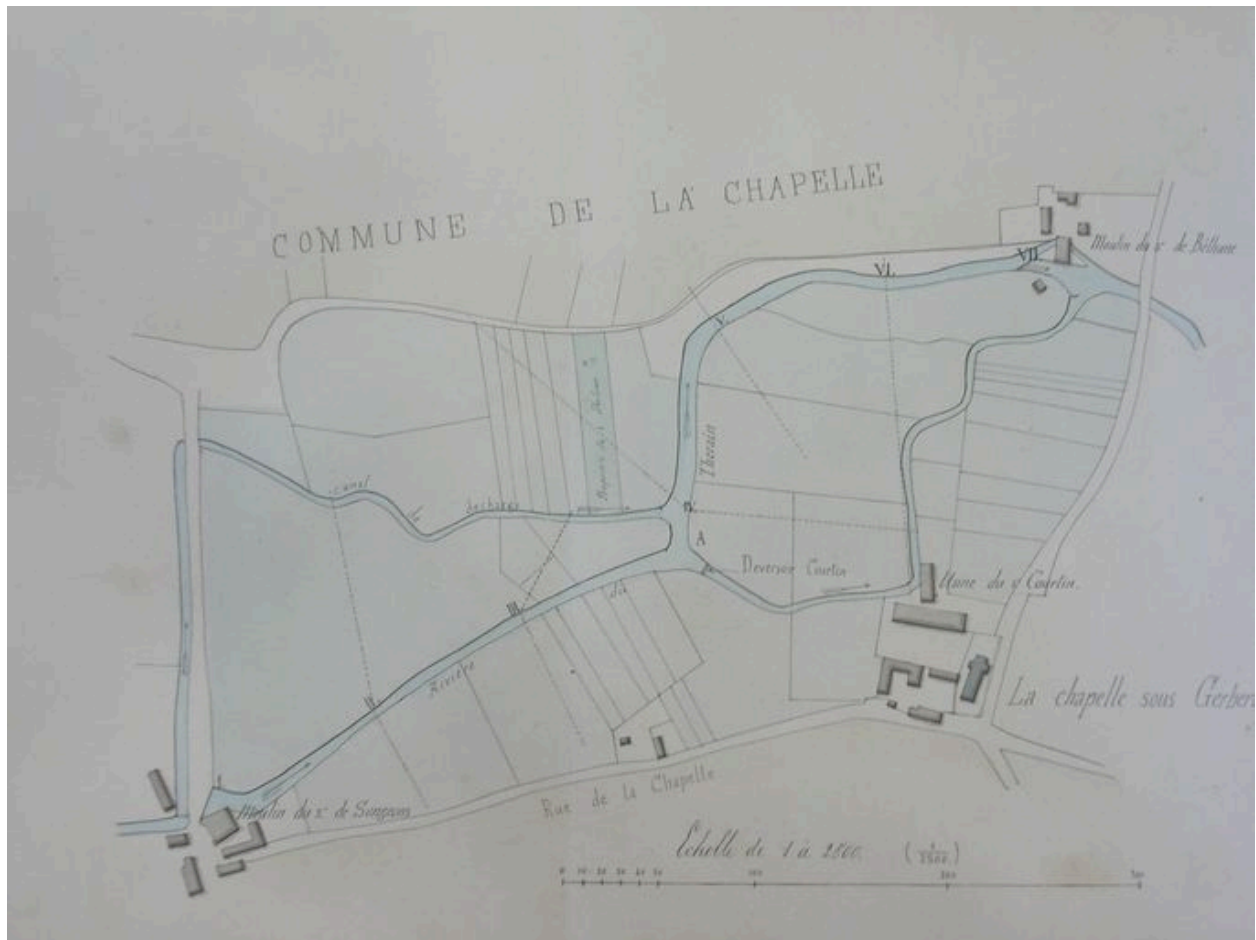
Plan masse du moulin de M. le marquis de Béthune, 10 janvier 1837.

IVR22\_20026001478NUCAB

Auteur de l'illustration : Bertrand Fournier (reproduction)

Échelle : 1/2500e.

(c) Région Hauts-de-France - Inventaire général ; (c) Département de l'Oise  
reproduction soumise à autorisation du titulaire des droits d'exploitation



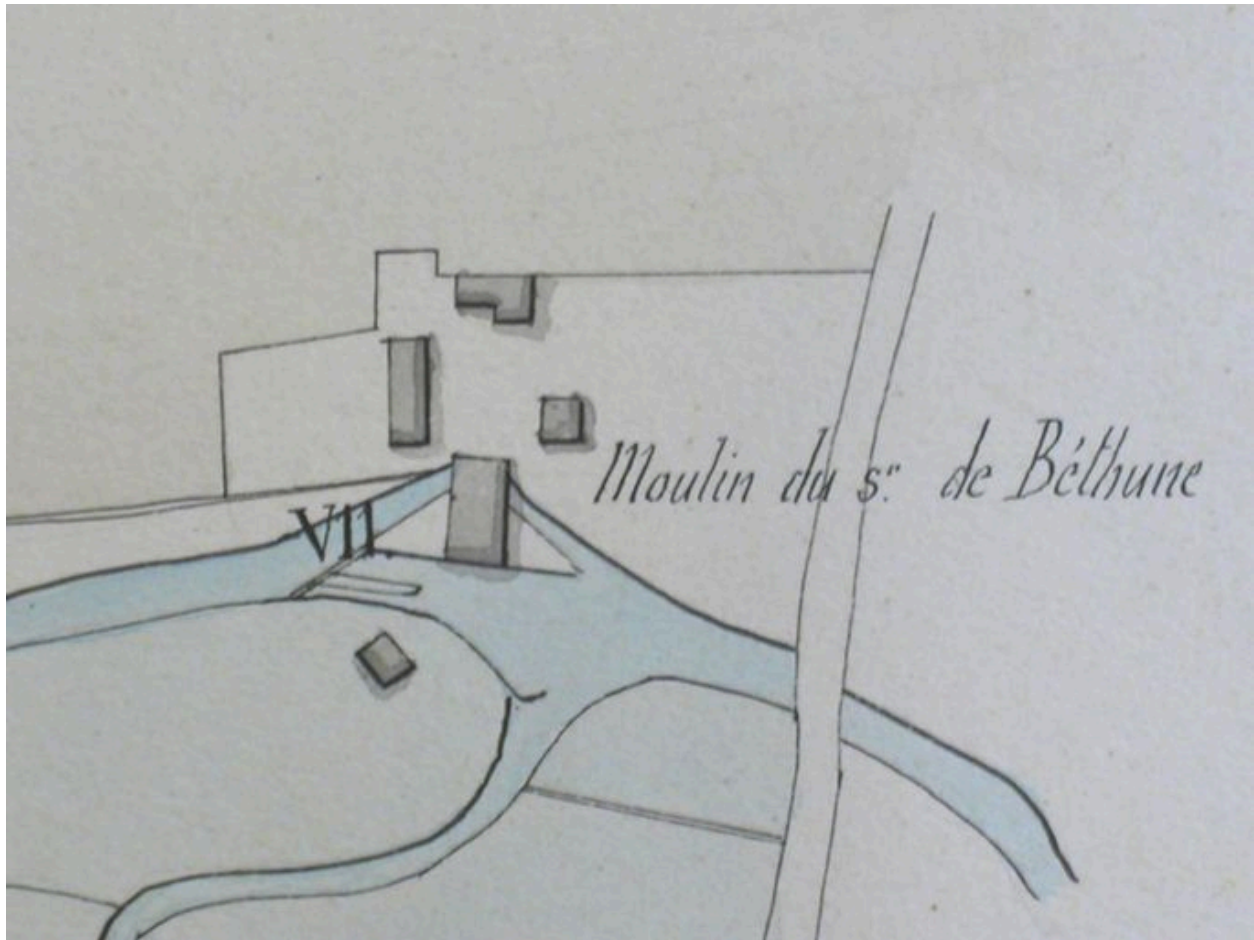
Plan masse de la rivière du Thérain dans le cours de la commune de Lachapelle-sous-Gerberoy, vue d'ensemble, 3 août 1852.

IVR22\_20026001476NUCAB

Auteur de l'illustration : Bertrand Fournier (reproduction)

(c) Région Hauts-de-France - Inventaire général ; (c) Département de l'Oise  
reproduction soumise à autorisation du titulaire des droits d'exploitation



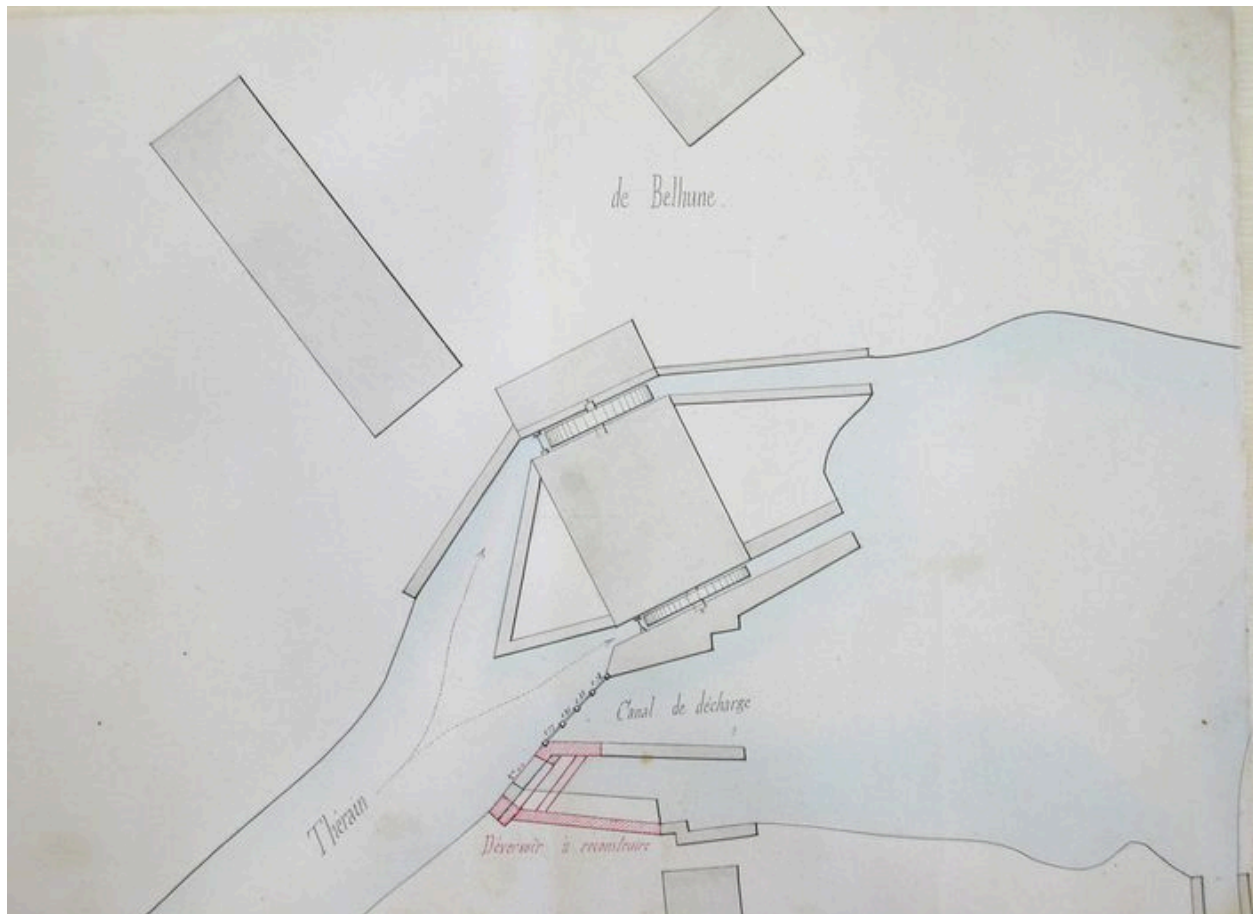


Plan masse de l'usine de M. de Béthune, annexé au projet de règlement du moulin, 3 août 1852.

IVR22\_20026001474NUCAB

Auteur de l'illustration : Bertrand Fournier (reproduction)

(c) Région Hauts-de-France - Inventaire général ; (c) Département de l'Oise  
reproduction soumise à autorisation du titulaire des droits d'exploitation



Plan détaillé de l'usine de M. de Béthune, annexé au projet de règlement du moulin, 3 août 1852.

IVR22\_20026001373NUCAB

Auteur de l'illustration : Bertrand Fournier (reproduction)

(c) Région Hauts-de-France - Inventaire général ; (c) Département de l'Oise  
reproduction soumise à autorisation du titulaire des droits d'exploitation



Plan masse du moulin des Balleux, extrait du plan général de la rivière annexé au nouveau projet de règlement d'eau du moulin de l'Argenterie, 21 avril 1856.

IVR22\_20026001480NUCAB

Auteur de l'illustration : Bertrand Fournier (reproduction)

(c) Région Hauts-de-France - Inventaire général ; (c) Département de l'Oise  
reproduction soumise à autorisation du titulaire des droits d'exploitation





Plan masse du moulin des Balleux, extrait du plan cadastral de la commune [copie], 21 mai 1862.

IVR22\_20026001481NUCAB

Auteur de l'illustration : Bertrand Fournier (reproduction)

(c) Région Hauts-de-France - Inventaire général ; (c) Département de l'Oise  
reproduction soumise à autorisation du titulaire des droits d'exploitation



Les vestiges de la roue du moulin et du vannage de décharge.

IVR22\_20026001073X

Auteur de l'illustration : Thierry Lefébure

(c) Région Hauts-de-France - Inventaire général

reproduction soumise à autorisation du titulaire des droits d'exploitation



Les vestiges de la roue du moulin.

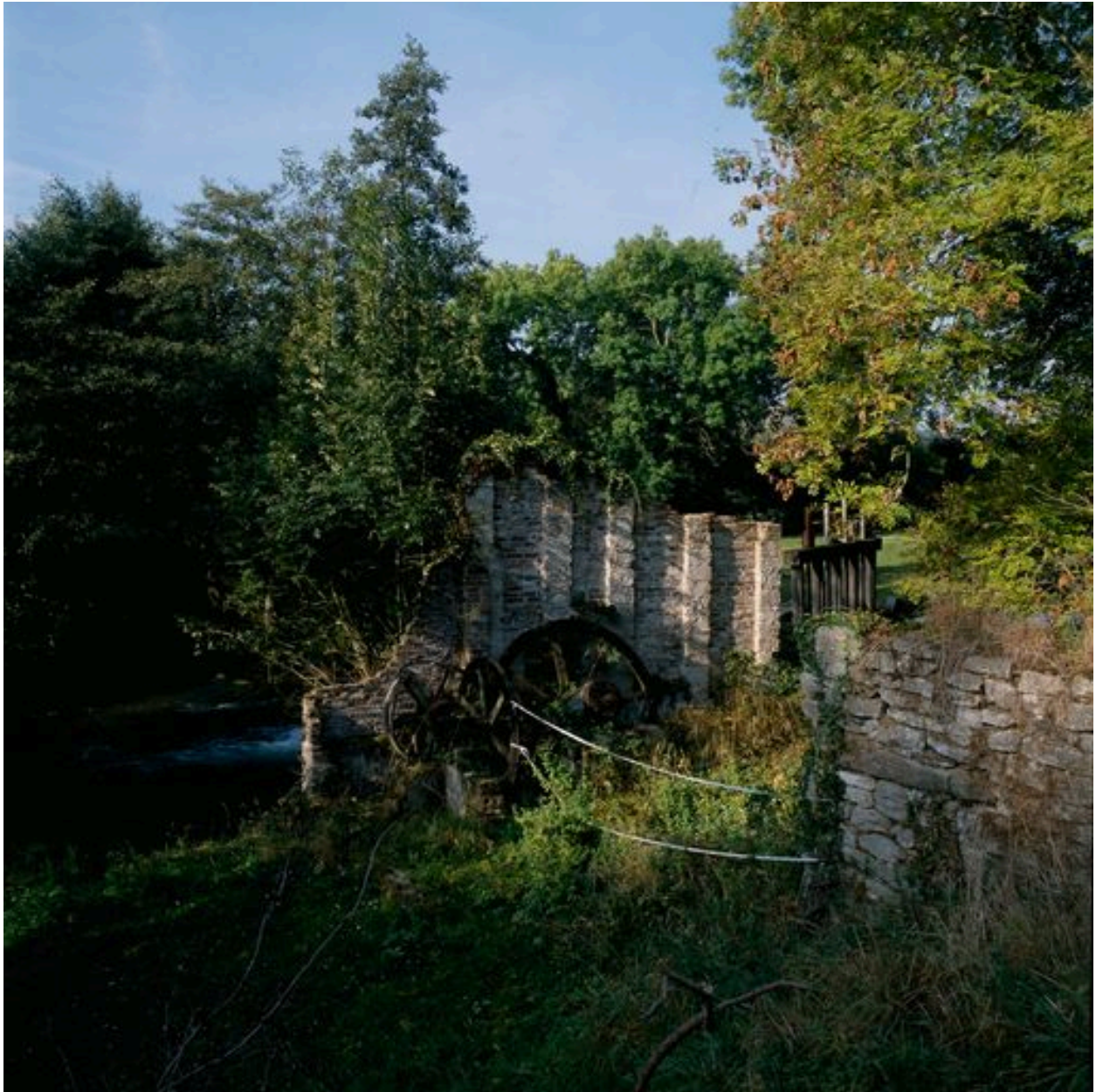
IVR22\_20026001074X

Auteur de l'illustration : Thierry Lefébure

(c) Région Hauts-de-France - Inventaire général

reproduction soumise à autorisation du titulaire des droits d'exploitation





Les vestiges du moulin, vue d'ensemble.

IVR22\_20026001114XA

Auteur de l'illustration : Thierry Lefébure

(c) Région Hauts-de-France - Inventaire général

reproduction soumise à autorisation du titulaire des droits d'exploitation





Les vestiges des engrenages de transmission.

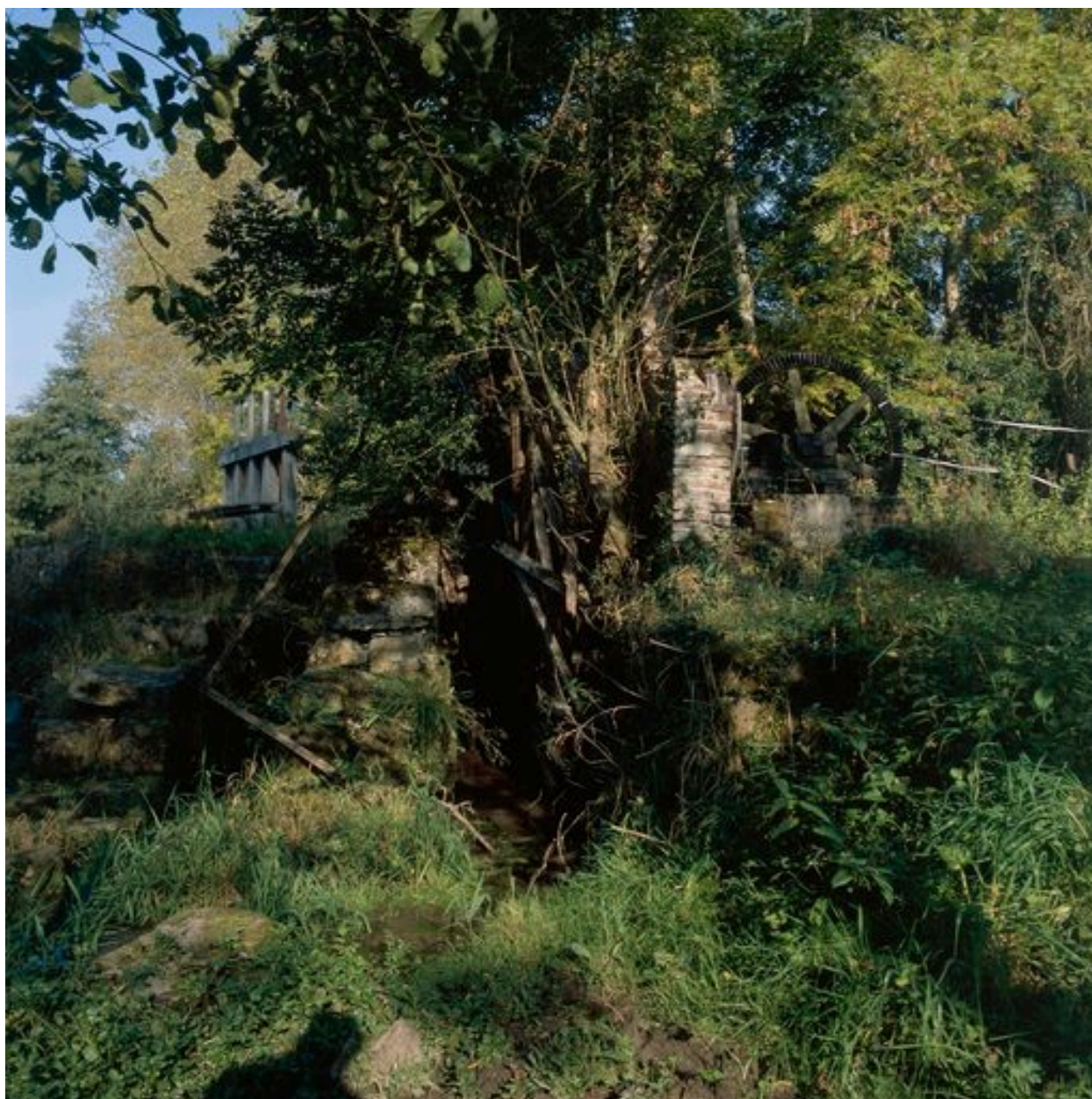
IVR22\_20026001115XA

Auteur de l'illustration : Thierry Lefébure

(c) Région Hauts-de-France - Inventaire général

reproduction soumise à autorisation du titulaire des droits d'exploitation





Les vestiges de la roue hydraulique verticale dans sa coulerie, vue de profil.

IVR22\_20026001116XA

Auteur de l'illustration : Thierry Lefébure

(c) Région Hauts-de-France - Inventaire général

reproduction soumise à autorisation du titulaire des droits d'exploitation