

Hauts-de-France, Oise
Noyon
1 rue Saint-Antoine

Ancienne église paroissiale Sainte-Marie-du-Mur et Sainte-Madeleine de Noyon

Références du dossier

Numéro de dossier : IA00049433
Date de l'enquête initiale : 1986
Date(s) de rédaction : 2009
Cadre de l'étude : inventaire topographique canton de Noyon
Degré d'étude : étudié
Référence du dossier Monument Historique : PA60000009

Désignation

Dénomination : église paroissiale
Vocabulaire : Sainte-Marie-du-Mur, Sainte-Madeleine
Destinations successives : entrepôt

Compléments de localisation

Milieu d'implantation : en ville
Références cadastrales : 1831, H, 213 ; 1974, AL, 86

Historique

A l'origine, chapelle du château Corbault, le castrum du bas-empire, l'église sans doute fondée au 11e siècle est érigée en église paroissiale au vocable Sainte-Marie-du-Mur, sans doute au 12e siècle. Elle est citée dans les textes pour la première fois en 1232. Réparée en 1471 et au 16e siècle, elle est ensuite partiellement reconstruite en 1712. Le chœur, surmonté d'un clocher démoli à la Révolution, a été déplacé vers le nord et rebâti à sept pans ouverts de grandes baies. De l'édifice primitif, subsiste un chevet à trois pans et une croisée du transept percée de deux baies, remaniés au 16e siècle. L'église actuelle comprend deux absides : une abside orientale remontant au 16e siècle, accostée par des bas côtés de même époque et une abside (ou chapelle nord) du 17e siècle, dont l'étage a reçu un décor mural en gypserie à la fin du 18e siècle ; cette partie de l'église fut transformée en habitation après la Révolution.

Période(s) principale(s) : 16e siècle, 17e siècle, 2e moitié 18e siècle
Période(s) secondaire(s) : 4e quart 18e siècle

Description

Éléments descriptifs

Matériau(x) du gros-oeuvre, mise en oeuvre et revêtement : calcaire ; moyen appareil
Matériau(x) de couverture : ardoise
Plan : plan massé
Étage(s) ou vaisseau(x) : 3 vaisseaux
Type(s) de couverture : toit à longs pans ; croupe

Typologies et état de conservation

Typologies : sanctuaire de porte
État de conservation : mauvais état

Décor

Techniques : décor stucqué

Statut, intérêt et protection

Protections : inscrit MH, 1996/01/09

Primitivement chapelle du château Corbault, l'église comporte des parties des 12^e (ancien chœur), 16^e et 18^e siècles (nouveau chœur désorienté construit en 1712-1713 et remanié au 19^e siècle). Ancienne église paroissiale située aux abords du groupe cathédral.

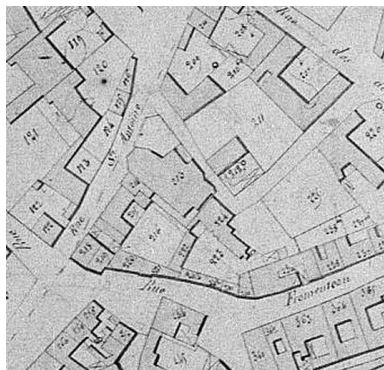
Statut de la propriété : propriété de la commune

Références documentaires

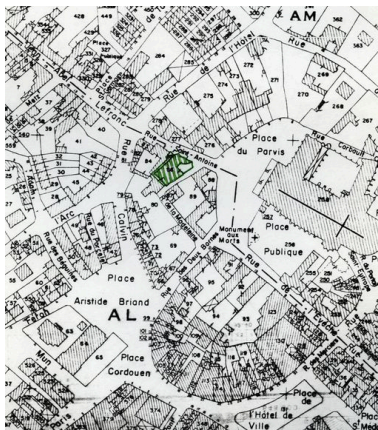
Bibliographie

- INVENTAIRE GENERAL. **La ville de Noyon**. Dir. Martine Plouvier. (Cahiers de l'inventaire ; 10). Catalogue de l'exposition : "Noyon, mille ans d'art et d'architecture", Musée du Noyonnais, 20 juin-5 octobre 1987. Amiens : AGIR-Pic, 1987. p. 175.

Illustrations



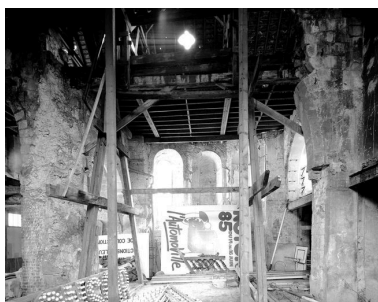
Extrait du cadastre napoléonien (DGI).
Phot. Barbedor Isabelle
IVR22_20096000580NUCA



Plan de situation. Extrait du plan cadastral de 1974, section AL 86.
Phot. Monnehay-Vulliet Marie-Laure, Autr. Michel Hérold
IVR22_20096000430NUCA



Vue générale nord-est.
Phot. Fabrice Charrondière
IVR22_19856001280XA



Vue intérieure vers l'est.
Phot. Fabrice Charrondière
IVR22_19856001393V



Vue intérieure : pile de la croisée.
Phot. Fabrice Charrondière
IVR22_19856001390V

Abside septentrionale.
Phot. Fabrice Charrondière
IVR22_19856001257X



Abside nord : détail
du décor du 1er étage.
Phot. Fabrice Charrondière
IVR22_19856001356X

Dossiers liés

Dossiers de synthèse :

L'architecture religieuse et hospitalière de la commune de Noyon (IA60000344) Picardie, Oise, Noyon

Oeuvre(s) contenue(s) :

Oeuvre(s) en rapport :

La ville de Noyon (IA60000345) Picardie, Oise, Noyon

Auteur(s) du dossier : Michel Hérold, Alain Nafilyan, Isabelle Barbedor

Copyright(s) : (c) Région Hauts-de-France - Inventaire général ; (c) AGIR-Pic



Extrait du cadastre napoléonien (DGI).

IVR22_20096000580NUCA

Auteur de l'illustration : Barbedor Isabelle

(c) Région Hauts-de-France - Inventaire général ; (c) Ministère des finances
reproduction soumise à autorisation du titulaire des droits d'exploitation



Vue générale nord-est.

IVR22_19856001280XA

Auteur de l'illustration : Fabrice Charrondière

(c) Région Hauts-de-France - Inventaire général

reproduction soumise à autorisation du titulaire des droits d'exploitation



Abside septentrionale.

IVR22_19856001257X

Auteur de l'illustration : Fabrice Charrondière

(c) Région Hauts-de-France - Inventaire général

reproduction soumise à autorisation du titulaire des droits d'exploitation



Vue intérieure vers l'est.

IVR22_19856001393V

Auteur de l'illustration : Fabrice Charrondière

(c) Région Hauts-de-France - Inventaire général

reproduction soumise à autorisation du titulaire des droits d'exploitation



Vue intérieure : pile de la croisée.

IVR22_19856001390V

Auteur de l'illustration : Fabrice Charrondière

(c) Région Hauts-de-France - Inventaire général

reproduction soumise à autorisation du titulaire des droits d'exploitation



Abside nord : détail du décor du 1er étage.

IVR22_19856001356X

Auteur de l'illustration : Fabrice Charrondière

(c) Région Hauts-de-France - Inventaire général

reproduction soumise à autorisation du titulaire des droits d'exploitation