

Hauts-de-France, Pas-de-Calais
Maisoncelle
Les Haies d'Herlecamps
R. D. 104

Poste d'observation, dit tour de veille aérienne [Flugwache] (vestiges)

Références du dossier

Numéro de dossier : IA62002545

Date de l'enquête initiale : 2011

Date(s) de rédaction : 2012

Cadre de l'étude : opération ponctuelle Le patrimoine de la Seconde guerre mondiale dans le canton du Parcq, opération ponctuelle enquête externe

Degré d'étude : étudié

Désignation

Dénomination : poste d'observation

Appellation : Flugwache, tour de veille aérienne

Compléments de localisation

Milieu d'implantation : isolé

Références cadastrales : 1988, ZB, 62

Historique

Selon la tradition orale, l'armée allemande aurait bâti cette tour durant l'Occupation. Pour Y. Delefosse, elle était originellement couverte d'un dôme de verre qui permettait aux guetteurs allemands de repérer l'aviation alliée. Cette architecture particulière est confirmée par les témoignages locaux. Cette tour faisait partie d'un réseau de postes d'observation aérienne qui s'étendait jusqu'à Dunkerque. Les éléments les plus proches appartenant à ce réseau étaient le sémaphore de la Loge et la tour d'Audincthun. Selon les témoignages recueillis sur place, au pied de la tour s'étendait un réseau de passages et de casemates couverts de planches, de portes et de cloisons volées dans des bâtiments civils voisins et recouvertes de terre.

Période(s) principale(s) : 2e quart 20e siècle

Description

La tour est de plan circulaire. Son diamètre est irrégulier. Il décroît depuis sa base vers son sommet (sur environ les trois-quarts de sa hauteur), puis s'évase à nouveau, jusqu'à un diamètre équivalent à celui de sa base. Elle est bâtie en brique avec un parement en ciment dont subsiste des lambeaux. Les encadrements de la porte et des fenêtres sont en béton, avec des morceaux de bois de coffrage. Les restes d'un conduit en brique longe la tour sur toute sa hauteur. A l'extérieur de l'édifice, plusieurs éléments métalliques sont fichés dans la maçonnerie : des gonds à gauche de la porte, et des anneaux fixés en surplomb au sommet de l'édifice, sur toute la circonférence. On accède à l'intérieur par une porte au rez-de-chaussée. La tour compte trois niveaux. Chaque niveau est constitué d'un volume circulaire unique. Le troisième niveau est à ciel ouvert, mais originellement recouvert d'une verrière. La partie supérieure de la tour, évasée, en forme le parapet. Les trois niveaux sont séparés par deux plateformes en brique recouvertes d'un parement de ciment sur les faces supérieures et inférieures. Chaque plateforme présente une ouverture rectangulaire servant à la communication entre les niveaux. L'accès d'un niveau à l'autre était rendu possible par des barreaux métalliques dont les restes sont encore fichés dans la maçonnerie. Les ouvertures sont encadrées d'une rainure rectangulaire destinée à recevoir une porte. A côté de chaque ouverture, un anneau métallique est maçonné dans la plateforme. Il était destiné à recevoir un barreau afin de pouvoir verrouiller la porte depuis le niveau supérieur.

Éléments descriptifs

Matériau(x) du gros-oeuvre, mise en oeuvre et revêtement : brique ; ciment

Étage(s) ou vaisseau(x) : 1 étage carré

Couvrements : béton en couverture

Type(s) de couverture : verrière

Escaliers : échelle

Typologies et état de conservation

État de conservation : vestiges

Statut, intérêt et protection

Intérêt de l'œuvre : vestiges de guerre

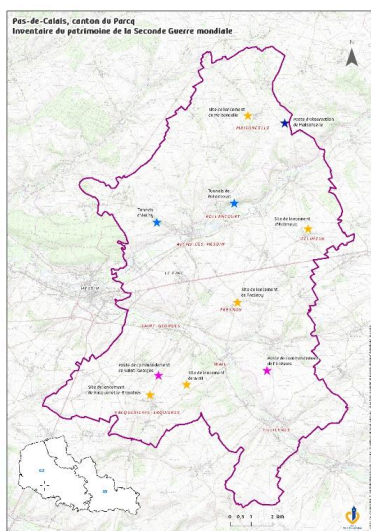
Statut de la propriété : propriété d'une personne privée

Références documentaires

Bibliographie

- BAILLEUL, Laurent. **Les sites V1 en Flandres et en Artois.** [s. ed.] : 2000.
- **BAILLEUL, Laurent. Les sites V1 en Picardie. 2006.**
BAILLEUL, Laurent. **Les sites V1 en Picardie.** [s. ed.] : 2006.
- CHEVALIER, Hugues. **Bombes et V1 sur le Pas-de-Calais 1944.** [s. ed.] : 2009.
- DELEFOSSE, Yannick. **V1 Arme du désespoir.** [s. l.] : Édition Lela Presse, 2011.

Illustrations



Carte de localisation du patrimoine
de la Seconde Guerre mondiale
dans le canton du Parcq.
Dess. Jean-Marc Ramette
IVR31_20126201497NUD



Vue générale.
Phot. Pierre Thibaut
IVR31_20126201763NUCA



Vue générale.
Phot. Pierre Thibaut
IVR31_20126201771NUCA



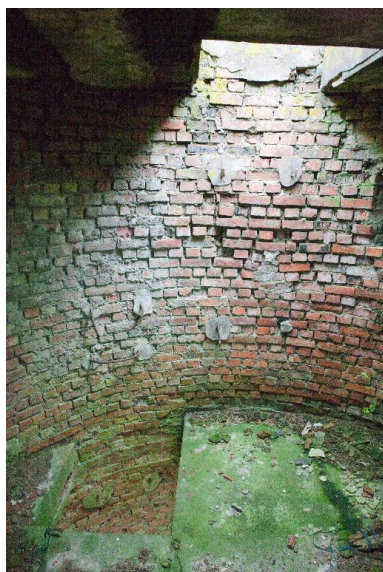
Vue de détail des parties hautes du poste d'observation.
Phot. Pierre Thibaut
IVR31_20126201770NUCA



Vue du paysage depuis le dernier étage du poste d'observation.
Phot. Pierre Thibaut
IVR31_20126201767NUCA



Vue de détail du dernier étage.
Phot. Pierre Thibaut
IVR31_20126201769NUCA



Vue intérieure.
Phot. Pierre Thibaut
IVR31_20126201765NUCA



Vue de détail d'une ouverture.
Phot. Pierre Thibaut
IVR31_20126201766NUCA

Dossiers liés

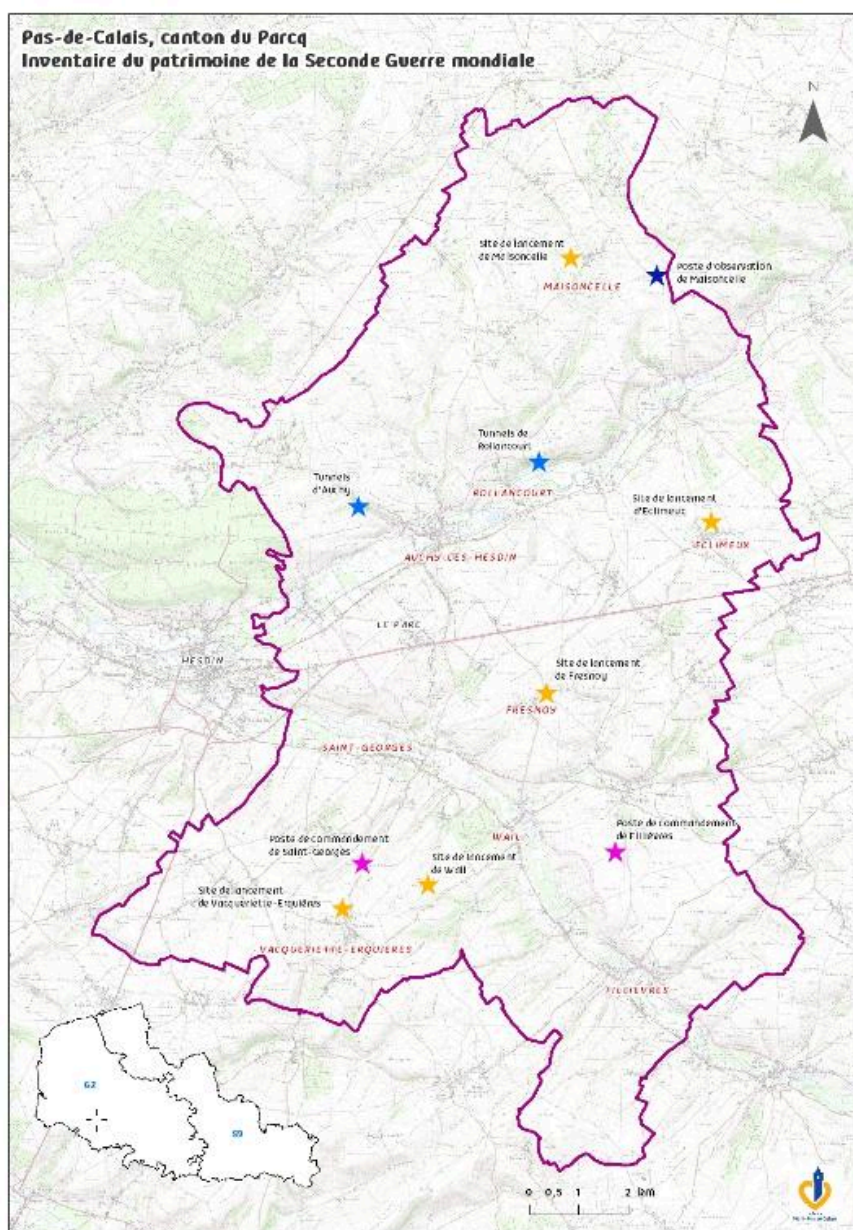
Dossiers de synthèse :

Patrimoine de la Seconde Guerre mondiale dans le canton du Parcq : pas de tir dits sites de lancement V1, édifices logistiques dits galeries souterraines de stockage et dits postes de commandement, poste d'observation dit tour de veille aérienne, blockhaus (IA62002551)

Oeuvre(s) contenue(s) :

Auteur(s) du dossier : Thomas Darras, Christophe Delille

Copyright(s) : (c) Comité cantonal de développement du canton du Parcq ; (c) Région Hauts-de-France - Inventaire général



Carte de localisation du patrimoine de la Seconde Guerre mondiale dans le canton du Parc.

IVR31_20126201497NUD

Auteur de l'illustration : Jean-Marc Ramette

(c) Région Hauts-de-France - Inventaire général

reproduction soumise à autorisation du titulaire des droits d'exploitation



Vue générale.

IVR31_20126201763NUCA

Auteur de l'illustration : Pierre Thibaut

Date de prise de vue : 2012

(c) Région Hauts-de-France - Inventaire général

reproduction soumise à autorisation du titulaire des droits d'exploitation



Vue générale.

IVR31_20126201771NUCA

Auteur de l'illustration : Pierre Thibaut

Date de prise de vue : 2012

(c) Région Hauts-de-France - Inventaire général

reproduction soumise à autorisation du titulaire des droits d'exploitation



Vue de détail des parties hautes du poste d'observation.

IVR31_20126201770NUCA

Auteur de l'illustration : Pierre Thibaut

Date de prise de vue : 2012

(c) Région Hauts-de-France - Inventaire général

reproduction soumise à autorisation du titulaire des droits d'exploitation



Vue du paysage depuis le dernier étage du poste d'observation.

IVR31_20126201767NUCA

Auteur de l'illustration : Pierre Thibaut

Date de prise de vue : 2012

(c) Région Hauts-de-France - Inventaire général

reproduction soumise à autorisation du titulaire des droits d'exploitation



Vue de détail du dernier étage.

IVR31_20126201769NUCA

Auteur de l'illustration : Pierre Thibaut

Date de prise de vue : 2012

(c) Région Hauts-de-France - Inventaire général

reproduction soumise à autorisation du titulaire des droits d'exploitation



Vue intérieure.

IVR31_20126201765NUCA

Auteur de l'illustration : Pierre Thibaut

Date de prise de vue : 2012

(c) Région Hauts-de-France - Inventaire général
reproduction soumise à autorisation du titulaire des droits d'exploitation



Vue de détail d'une ouverture.

IVR31_20126201766NUCA

Auteur de l'illustration : Pierre Thibaut

Date de prise de vue : 2012

(c) Région Hauts-de-France - Inventaire général

reproduction soumise à autorisation du titulaire des droits d'exploitation