

Hauts-de-France, Pas-de-Calais  
Le Touquet-Paris-Plage  
avenue du Château

## **Lycée hôtelier, anciennement dit Cité éducative européenne du Touquet**

### **Références du dossier**

Numéro de dossier : IA62003071  
Date de l'enquête initiale : 2017  
Date(s) de rédaction : 2017  
Cadre de l'étude : opération ponctuelle Lycées de la région Hauts-de-France  
Degré d'étude : recensé

### **Désignation**

Dénomination : lycée, collègue  
Précision sur la dénomination : lycée professionnel  
Appellation : Cité éducative européenne du Touquet, lycée hôtelier du Touquet  
Destinations successives : école professionnelle

### **Compléments de localisation**

Milieu d'implantation : en ville  
Références cadastrales : 2017, AL, 229

### **Historique**

Période(s) principale(s) : 3e quart 20e siècle  
Dates : 1972 (daté par source)  
Auteur(s) de l'oeuvre : Pierre-André Dufétel (architecte, attribution par source), Louis-Michel Quételet (architecte, attribution par source), L'Oeuf centre d'étude (sculpteur, attribution par source), Jacques Bertoux (sculpteur, attribution par source), Brigitte Denoyelle-Burie (céramiste, attribution par source), Olivier Debré (peintre, attribution par source, ?)

### **Description**

#### **Éléments descriptifs**

Matériau(x) du gros-oeuvre, mise en oeuvre et revêtement : béton, béton précontraint, essentage de bardeaux ; essentage de tôle  
Matériau(x) de couverture : ciment en couverture  
Étage(s) ou vaisseau(x) : 11 étages carrés, rez-de-chaussée  
Couvrements : béton en couvrement, en béton armé  
Type(s) de couverture : terrasse, shed  
Escaliers : escalier dans-oeuvre : escalier à double révolution, en maçonnerie ; escalier dans-oeuvre : escalier droit, cage ouverte ; escalier dans-oeuvre : escalier tournant, cage ouverte  
Autres organes de circulations : ascenseur

#### **Typologies et état de conservation**

Typologies :

## Décor

Techniques : céramique,

## Dimensions

Mesures : : NaN

## Statut, intérêt et protection

Statut de la propriété : propriété de la région

## La Cité éducative européenne du Touquet, une morphologie spectaculaire

Conçu entre 1966 et 1972 par l'architecte Boulonnais Pierre-André Dufétel (1922-2014), Grand Prix de Rome en 1958, le Lycée hôtelier du Touquet, appelé alors Cité éducative européenne du Touquet, est bâti dans un parc arboré sur un terrain de forme triangulaire, qui accueillait l'Hôtel Royal Picardy. Implanté en Y, le bâtiment se développe principalement au niveau du rez-de-chaussée. Il est articulé autour d'une tour de onze étages en forme d'étoile à six branches superposées en quinconce, puissant signal dans le paysage du Touquet. Le projet imaginé par Pierre-André Dufétel est conduit par Louis Quételart et Pierre Quételart, les architectes d'opération. L'État fait appel à un architecte à la reconnaissance nationale et à un autre à la légitimité territoriale pour réaliser le lycée hôtelier d'une ville touristique balnéaire en pleine expansion et aux ambitions internationales. D'abord lieu de villégiature des Anglais, Le Touquet devient aussi, après la Seconde Guerre mondiale, celui des Parisiens. La réalisation du lycée hôtelier vient asseoir et concrétiser l'ambition touristique de la ville et doit permettre la formation de la jeunesse à l'art de l'hôtellerie. Le grand complexe éducatif du Touquet est constitué, selon le programme fixé par le Directeur de l'Équipement Scolaire Universitaire et Sportif en 1967, d'un Lycée Technique Hôtelier, d'un Collège d'Enseignement Technique Hôtelier (C.E.T.), d'un Collège d'Enseignement Secondaire (C.E.S.) et enfin de logements pour le personnel éducatif.

### I. De l'échelle locale à l'internationale

#### A. Des origines Touquettoises au premier formalisme

##### ***Sur les traces du Royal Picardy***

Dès ses origines, la Cité éducative européenne du Touquet se trouve au cœur d'un vaste système de connexion, allant de l'échelle locale à l'échelle européenne. En effet, situé dans l'axe principal de la place de l'Hermitage, le terrain destiné à accueillir la Cité scolaire est occupé, jusque fin août 1968, par les ruines du plus luxueux palace de la ville : le Royal Picardy (1929, Pierre Drobecq et Louis Debrouwer architectes). L'occupation successive du même site est l'occasion pour l'architecte de créer un lien entre l'hôtel luxueux disparu et la future Cité scolaire. La première esquisse de 1967 montre que l'implantation urbaine du projet reprend presque exactement la forme de celle du Royal Picardy. La géométrie est simplifiée, les formes arrondies sont supprimées, mais les contours de l'empreinte du Royal Picardy semblent dessinés très légèrement au sol.

Le plan masse du projet évolue par la suite et s'éloigne de l'emprise initiale du Royal Picardy. Néanmoins, les deux ailes formant un V au sud-est du bâtiment seront maintenues et reprises au cours des différentes phases de projet.

##### ***L'esquisse de 1968, une unité architecturale***

L'esquisse de 1968 révèle quant à elle l'unité architecturale de la composition d'un ensemble hôtelier. Les espaces extérieurs sont désormais articulés et hiérarchisés.

Un volume unique fait face à l'axe de la place de l'Hermitage, formant une implantation en Y, dominé en son centre par une tour rectangulaire à huit étages : l'internat, qui semble être le point d'articulation de la nouvelle composition, avec le théâtre à l'est. L'élévation du projet dévoile des jeux formels expressifs d'une esthétique plus proche de celle des formes libres de l'architecture moderne brésilienne que des villas composant le paysage urbain du Touquet.

Au premier plan se détachent la façade des restaurants du Lycée hôtelier et le théâtre, basés sur la figure géométrique du triangle. Mais au-delà de la recherche formelle toujours présente dans le travail de Pierre-André Dufétel, cette esquisse révèle la volonté d'exprimer une architecture originale et expressive.

##### ***Au premier formalisme, l'expression d'un symbole***

Le plan masse d'avant-projet de 1969 permet de synthétiser les différentes intentions et formule très clairement ce que sera cette Cité éducative et les ambitions qu'elle portera. Pierre-André Dufétel compose le plan masse comme il le ferait d'un tableau. Il joue avec les volumes et la géométrie, travaillant les formes en plan.

Les ailes en V, divisées par un patio, accueillent le C.E.S. et le C.E.T., tandis que le lycée hôtelier et les locaux spécialisés se situent dans la partie faisant face à l'axe de l'Hermitage. La partie administrative et l'accueil créent le lien entre ces différents éléments au cœur de la composition au rez-de-chaussée, au-dessus duquel apparaît un nouveau volume architectural : la tour étoilée de onze étages, accueillant l'internat. En effet, le théâtre précédemment évoqué lié à des financements extérieurs à l'opération du lycée ne fait plus partie de la phase d'avant-projet de 1969. La tour de l'internat prend alors le rôle d'entité marquante et symbolique dans le paysage urbain du Touquet. Chaque niveau est un plan en étoile, superposé en quinconce, formant ainsi une dynamique et des jeux de lumières et d'ombres. Le projet de la Cité éducative européenne a dorénavant son symbole.

## **B. Un Symbole européen**

### ***Un signal urbain***

La tour étoilée, aux formes évoquant celle d'une pomme de pin, devient une entité visuelle forte, une verticale surplombant la forêt. Les architectes relèvent le défi que semble dicter le site, sans pour autant masquer la forêt ou imposer une masse volumineuse de bâti. Ils imaginent un signal dans le paysage urbain à travers un édifice à la morphologie spectaculaire. Affirmation d'un site exceptionnel, symbole monumental de l'entrée de la ville, l'architecture de la tour étoilée aspire à fournir une identité visuelle forte et un nouveau point de repère dans cette ville touristique qu'est le Touquet. Les architectes intègrent un système d'éclairage des sous-faces des pointes. Cet éclairage ne fait que renforcer son identité visuelle aux formes remarquables dans le paysage urbain du Touquet Paris-Plage.

### ***Des ambitions européennes pour la ville du Touquet***

Symbole urbain, ce projet local a aussi des aspirations européennes. En effet, la toponymie originelle de la Cité éducative européenne du Touquet, apparaissant durant la phase d'avant-projet en 1969 - l'édifice est aujourd'hui communément appelée Lycée hôtelier - témoigne d'une ambition dépassant les frontières du Touquet pour une vision à l'échelle européenne. En 1968, lors des premières esquisses du projet de la Cité éducative, le Touquet Paris-Plage cherche, en effet, à s'engager sur la voie des stations touristiques européennes. Cet élan est porté par Léonce Deprez, adjoint au maire, chargé du développement du tourisme, et qui devient maire du Touquet à partir de juillet 1969. Afin de projeter la ville sur la scène européenne, il cherche l'adhésion de la Ville du Touquet à l'organisme France-Congrès, regroupant les villes disposant d'installations hôtelières de grande envergure. La création du Palais des congrès le 4 juin 1970, dénommé officiellement Palais de l'Europe, doit notamment permettre l'affiliation du Touquet à France-Congrès. C'est aussi un des enjeux de la Cité éducative européenne. Le lien qui unit la Cité éducative européenne et le Palais de l'Europe est confirmé lors de l'inauguration de ce dernier le 4 juin 1970. C'est l'occasion pour le secrétaire d'État à l'Éducation nationale de poser la première pierre de la Cité éducative. Un lien toponymique et symbolique est fait entre le Touquet et l'Europe. Le Touquet a trouvé un symbole à l'image du tourisme qui l'anime, mais aussi un symbole économique et européen.

Ce projet local d'une ville balnéaire, porté par un maire investi dans le développement du tourisme de la ville sur le plan européen, s'inscrit dans des ambitions régionales pour la formation hôtelière au nord de la France. Il représente aussi le mouvement national d'une croissance des formations techniques, notamment hôtelière, et répond à la recherche d'une régularité et d'une continuité des enseignements, à une époque où la pédagogie et l'éducation sont remises en question. La tour de l'internat se dresse aux portes de la ville, tel le symbole urbain du renouveau de l'architecture scolaire mais aussi, plus généralement, de l'architecture moderne.

## **II. Une morphologie spectaculaire, un moyen d'expression**

### **A. Pierre-André Dufétel, pour un renouveau de l'architecture scolaire**

En 1970, au moment de la réalisation de la Cité éducative européenne du Touquet, Pierre-André Dufétel, innovant et audacieux, n'hésite pas à expérimenter une nouvelle manière d'aborder la pédagogie qui se trouve en phase avec le renouvellement des institutions et une volonté de changement et d'amélioration de l'enseignement à l'échelle nationale. L'ensemble hôtelier bénéficie alors de nouveautés programmatiques, allant au-delà d'une interprétation froide d'une programmation imposée. Il en va de même pour les espaces et leur articulation, pensés pour une flexibilité et une adaptabilité constante aux besoins pédagogiques et aux innovations de son temps.

### ***Innovations et nouvelles pédagogies***

En 1972, l'entrée dans la Cité scolaire se fait, de manière très symbolique, au pied de la tour étoilée, dans un vaste hall, où Pierre-André Dufétel propose une ambiance similaire à celle d'un grand hôtel. La loge, se trouvant dans ce hall, est gérée par les élèves et leur permet de se familiariser avec l'accueil.

Cette volonté innovante de mise en situation de l'élève dans son futur environnement de travail, dicte de nombreux choix dans le projet, comme celui des revêtements et parements intérieurs. Dans le hall d'accueil une main courante en bois file sur les parois revêtues en brique parementée, tandis que la banque d'accueil est parée de bois coloniaux et de miroirs. La position de cette loge permet, déjà en 1972, de contrôler à la fois l'accès au bloc de restauration, aux classes du C.E.T. et du C.E.S. et à la tour de l'internat.

L'escalier desservant la tour étoilée de l'internat est certainement l'élément majeur illustrant la volonté d'innovation dans ce complexe hôtelier. L'idée n'est pourtant pas nouvelle, Pierre-André Dufétel s'inspire d'un dispositif à double révolution déjà bien connu à la Renaissance, à l'instar de l'escalier du château de Chambord. Deux volées d'escaliers s'enroulent autour d'un élément central, telle une structure en double hélice. Ce type d'escalier permet à différentes personnes, montant ou descendant, de ne jamais se croiser. Avec ce dispositif architectural, Pierre-André Dufétel révolutionne l'organisation même du complexe hôtelier en réunissant dans un seul édifice filles et garçons. En séparant subtilement la desserte des niveaux, et ainsi les genres, il fait l'économie d'un édifice supplémentaire en permettant au premier internat mixte de voir le jour.

Dans la même optique qu'avec l'escalier à double révolution, Pierre-André Dufétel s'applique à optimiser et mutualiser les fonctions pour obtenir des espaces de meilleure qualité mais surtout pour en libérer. Ainsi, le rez-de-chaussée compte quatre *patios*, ponctuant ce niveau plein et compact d'espaces de respirations variés. L'intégration du paysage urbain et la réflexion autour de la qualité des vues offertes aux élèves font aussi partie d'une volonté d'améliorer leur quotidien et la manière d'envisager la pédagogie.

### *La salle de restauration, un espace adaptable*

Enfin, le dernier élément-clé du complexe hôtelier du Touquet exprimant une réflexion sur l'adaptabilité de l'espace et sa correspondance avec la pédagogie est le bâtiment spécialisé avec les cuisines éducatives et la salle de restauration. En effet, au deuxième étage se trouve une grande salle rectangulaire avec une vue dégagée sur l'axe de la place de l'Hermitage.

Lieu de rassemblement avec le C.E.S. et le C.E.T., Pierre-André Dufétel conçoit immédiatement un espace adaptable aux différents besoins, avec des possibilités d'évolution et de manipulation. Ainsi le restaurant peut être divisé en quatre salles, grâce à trois cloisons amovibles, offrant des espaces allant de la salle de réunion unique à différentes salles de restauration. Pierre-André Dufétel exprime cette adaptabilité à travers une perspective montrant l'espace de restauration et ses installations modulables.

Toujours pour une mise en situation optimale des élèves, Pierre-André Dufétel apporte un grand soin aux revêtements de la salle de restaurant où moquette et revêtements textiles sur les murs apportent une ambiance proche de celle des grands restaurants et améliorent l'insonorisation. Il dessine avec la même attention une perspective des cuisines pédagogiques, élément majeur pour la formation des élèves. Ce dessin exprime aussi l'attention de l'architecte pour l'éclairage par lumière naturelle de cet espace qu'il propose à travers différents redents en toiture.

Pour symboliser ce renouveau de l'architecture scolaire, Pierre-André Dufétel dessine des formes innovantes aux morphologies spectaculaires. Les premières esquisses de 1968 expriment les premières traces de formalisme d'une ambition plastique expressive que Pierre-André Dufétel met concrètement en place en 1972. Le symbole urbain devient une sculpture architecturale, à l'image de la forêt de pins environnante.

## **B. Forme libératoire, le refus de l'académisme**

Le travail autour de la Cité éducative européenne du Touquet semble se rapprocher de la recherche d'un art de la forme, où la synthèse des arts et l'architecture-sculpture sont les moyens d'expressions d'une liberté formelle. Pierre-André Dufétel cherche ainsi à fuir un académisme trop présent, à la fois dans l'enseignement mais plus généralement dans l'architecture moderne. En effet, Pierre-André Dufétel, avec la tour de l'internat, crée une sculpture urbaine, symbole dans le paysage du Touquet.

### *L'architecture-sculpture de la pomme de pin*

Pierre-André Dufétel cherche sans arrêt, à travers la recherche formelle, à lutter contre la pauvreté visuelle des villes et de l'urbanisme. Il choisit, en 1970, la géométrie de l'étoile comme forme pour la tour de l'internat. Les deux derniers niveaux, le foyer des étudiants et le local à machine, ont tous deux un plan hexagonal. L'architecte compose de nouveau les plans de ces détails fins de la sculpture urbaine comme un tableau classique aux jeux formels.

Pour parachever cette architecture-sculpture, Pierre-André Dufétel utilise des parements en symbiose avec le site, entouré de pins, et avec les villas environnantes. Ainsi, la tour étoilée, pensée comme une évocation de la pomme de pin, est recouverte, en 1972, d'un bardage *galbestos* en acier de couleur moka (remplacés lors d'une phase de rénovation en 2017). Pour le bâtiment du restaurant d'application Pierre-André Dufétel utilise un autre parement, participant clairement, lui aussi, à la production d'une architecture-sculpture : des bardeaux de terre cuite vieillie à joints croisés. Ce parement évoque très clairement des références traditionnelles, rappelant le style de nombreuses villas environnantes. Ce motif croisé de tuiles plates n'est pas sans rappeler celui créé par les écailles en bois de la pomme de pin.

La symbiose avec la forêt de pins est totale. Le langage de l'architecture-sculpture, porté par la tour de l'internat, se déploie sur l'ensemble du projet. Pierre-André Dufétel prolonge la symbiose avec la forêt de pins en décorant les sous-faces des pointes des étoiles de la tour de l'internat d'un motif triangulaire en creux, devant rappeler, de nouveau, celui de la pomme de pin.

### *La recherche d'une synthèse des arts*

En exprimant un art de la forme, Pierre-André Dufétel s'inscrit pleinement dans la recherche d'une synthèse des arts. Comme pour la réalisation des modénatures en sous-face de la tour de l'internat, Pierre-André Dufétel est lui-même acteur de cette synthèse des arts et passe du statut d'architecte à celui d'architecte-artiste. Ainsi, il dessine un cheminement de terre permettant de parcourir le *patio* central, composé de triangles identiques juxtaposés en miroir. La forme géométrique du triangle est de nouveau utilisée, pour un art de la forme et une synthèse des arts toujours plus présents dans le projet. De la même manière, des panneaux décoratifs de céramique sont mis en place en 1972 dans le hall d'entrée, le couloir d'accès aux restaurants ainsi que le pied de la tour.

L'origine de ces panneaux de céramique est inconnue car aucune information ne permet de savoir si c'est une œuvre intégrée à l'architecture par Pierre-André Dufétel, ou si elle est le fruit de l'intervention d'un artiste extérieur. Cependant, ces panneaux décoratifs de céramique ressemblent à un mur recouvert de modules de céramique que représente Pierre-André Dufétel dans la perspective du hall d'entrée. Toutefois, le doute persiste. Bien qu'il n'y en ait aucune trace à ce sujet aujourd'hui, Olivier Debré serait aussi intervenu dans le projet pour la réalisation de panneaux décoratifs dans la salle de restauration.

Enfin, le Groupe de l'Œuf1 réalise, en 1972, des sculptures-fontaines, animant encore aujourd'hui le *patio* au pied de la tour de l'internat et celui de l'administration, bien qu'elles ne soient plus en fonctionnement. Le Groupe de l'Œuf se constitue vers 1959 autour d'un groupement d'artistes et de designers français, dont fait notamment partie Jacques Bertoux (1923). Il cherche à unir tous les acteurs du projet architectural et donc naturellement, les artistes. Jacques Bertoux dessine les 3 ensembles de sculptures-fontaines en béton animant les *patios* du Lycée hôtelier. Les sculptures-fontaines du Groupe de l'Œuf, aux formes triangulaires, s'imprègnent du travail formel et de la géométrie utilisés par Pierre-André Dufétel et s'intègrent à l'architecture.

La volonté d'une synthèse des arts dans ce projet est bien présente, et cette pratique est d'ailleurs poursuivie en 1987 avec l'intervention de Brigitte Denoyelle Burie pour la réalisation d'une fresque murale dans la salle de restauration.

### **C. L'expression d'une rationalité**

La formation académique de Pierre-André Dufétel donne un cadre à sa pratique. Mais, en appliquant le langage de l'architecture-sculpture, de l'art de la forme et de la synthèse des arts au projet, Pierre-André Dufétel conteste lui-même un académisme trop présent dans l'architecture moderne. Il déploie ensuite de manière rationnelle ses réflexions formelles. La forme géométrique devient un outil et un système de référence dans la création et le dessin du projet.

Comme pour tous les bâtiments du complexe hôtelier, constitués par des portiques, le mode de construction de la tour de l'internat repose sur un système d'ossature générale en béton armé et d'éléments de remplissage. Autour de son noyau central en béton armé contenant les circulations, rayonnent les poteaux porteurs, à section géométrique hexagonale. Ces poteaux sont dimensionnés selon la charge qu'ils doivent soutenir et se réduisent proportionnellement à mesure que celle-ci diminue. Pierre-André Dufétel exprime une rationalité constructive dans l'utilisation de la matière, qu'il met au service d'un art de la forme dans l'ensemble du projet. Il fait de même pour l'élévation nord de la salle de restauration. Les poteaux de la structure, au profil prismatique-triangulaire, sont positionnés en débord de l'enveloppe de l'édifice, rythmant ainsi la façade. Ils se réduisent ensuite au fur et à mesure qu'ils prennent de la hauteur. Entre chaque poteau sont installés des éléments préfabriqués de forme pentagonale offrant une vue exceptionnelle sur la place de l'Hermitage. Pierre-André Dufétel applique de nouveau un système formel et répétitif permettant de travailler sur la plastique et l'esthétique de cette façade, qui est en communication directe avec la ville du Touquet.

Plus qu'un symbole architectural et urbain, la Cité éducative européenne du Touquet devient un symbole formel et visuel, exposé, manipulé, diffusé. La réception et la communication autour de l'image de l'objet s'appuient sur son esthétique formelle expressive. Malgré toutes ces caractéristiques exceptionnelles, le lycée hôtelier connaît de nombreuses transformations, paradoxes d'un symbole malmené et non encore reconnu en dépit de son label ACR attribué en 2004 2.

1. L'oeuf centre d'études est créé en 1962, passage Du Guesclin à Paris. Il s'agit d'une équipe pluridisciplinaire rassemblant des architectes, des sculpteurs, des designers, des graphiques et des mosaïstes. Source : <https://www.artatsite.com/Paris/details/Oeuf-Groupe-de-Lanterne-spherique-Xaintrailles-sculpture-modern-contemporain-art-Paris.html> [consulté le 26/07/2024]

2. Le label « Architecture contemporaine remarquable » est créé par la loi du 7 juillet 2016 relative à la liberté de la création, à l'architecture et au patrimoine. Ce label succède au label « Patrimoine du XXe siècle », créé en 1999 et désormais disparu. Il signale les édifices et productions de moins de 100 ans non protégés au titre des

Monuments historiques. Source : <https://www.culture.gouv.fr/Aides-demarches/Protections-labels-et-appellations/Label-Architecture-contemporaine-remarquable> [consulté le 26/07/2024]

## Références documentaires

### Documents d'archive

- AD Pas-de-Calais. Fonds Quételart. **Lycée hôtelier du Touquet.**
- Archives privées. Didier Sergent. **Rapport de stage en tant que conducteur de travaux dans l'entreprise Peulabeuf en 1972.**
- Archives de la Société Académique du Touquet.
- Institut français d'architecture. Fonds des Dossiers d'œuvres de la direction de l'Architecture et de l'Urbanisme ; 133 IFA. **Dossier DAU n° 157.**  
133 IFA 90/1 ; 133IFA 504/9.
- Institut français d'architecture. Fonds Drobecq ; 221 IFA. **Dobrecq Pierre (1893-1944).**
- Institut français d'architecture. Fonds Dufétel ; 292 AA. **Pierre-André (1922-2014).**

### Documents figurés

- **Cité éducative européenne du Touquet, esquisse**, plan masse, par Pierre-André Dufétel et Louis Quételart, août 1967 (AD Pas-de-Calais : fonds Quételart).
- **Cité éducative européenne du Touquet, esquisse**, dossier de plan masse, par Pierre-André Dufétel et Louis Quételart, juin 1968 (AD Pas-de-Calais : fonds Quételart).
- **Cité éducative européenne du Touquet, esquisse**, élévation, dossier de plan masse, par Pierre-André Dufétel et Louis Quételart, juin 1968 (AD Pas-de-Calais : fonds Quételart).
- **Cité éducative européenne du Touquet. Avant-Projet**, plan masse, par Pierre-André Dufétel et Louis Quételart, avril 1969 (AD Pas-de-Calais : fonds Quételart).
- **Cité éducative européenne du Touquet. Avant-Projet**, plan de rez-de-chaussée, par Pierre-André Dufétel et Louis Quételart, avril 1969 (AD Pas-de-Calais : fonds Quételart).
- **Cité éducative européenne du Touquet. Avant-Projet**, plan du premier étage, par Pierre-André Dufétel et Louis Quételart, avril 1969 (AD Pas-de-Calais : fonds Quételart).
- **Cité éducative européenne du Touquet. Dossier d'exécution. Tour plan niveau 4**, par Pierre-André Dufétel et Louis Quételart, février 1970 (AD Pas-de-Calais : fonds Quételart).
- **Cité éducative européenne du Touquet. Dossier d'exécution. Tour façade nord**, par Pierre-André Dufétel et Louis Quételart, février 1970 (AD Pas-de-Calais : fonds Quételart).
- **Cité éducative européenne du Touquet. Dossier d'exécution. Perspective du hall**, par Pierre-André Dufétel et Louis Quételart, février 1970 (AD Pas-de-Calais : fonds Quételart).

- **Cité éducative européenne du Touquet. Dossier d'exécution. Premier étage des cuisines pédagogiques**, par Pierre-André Dufétel et Louis Quételetart, février 1970 (AD Pas-de-Calais : fonds Quételetart).
- **Cité éducative européenne du Touquet. Dossier d'exécution. Façades de la cuisine pédagogique et ses annexes**, par Pierre-André Dufétel et Louis Quételetart, février 1970 (AD Pas-de-Calais : fonds Quételetart).
- **Cité éducative européenne du Touquet. Dossier d'exécution. Coupes sur la cuisine pédagogique et ses annexes**, par Pierre-André Dufétel et Louis Quételetart, février 1970 (AD Pas-de-Calais : fonds Quételetart).
- **Cité éducative européenne du Touquet. Dossier d'exécution. Perspective réfectoire**, par Pierre-André Dufétel et Louis Quételetart, février 1970 (AD Pas-de-Calais : fonds Quételetart).
- **Cité éducative européenne du Touquet. Dossier d'exécution. Perspective cuisine**, par Pierre-André Dufétel et Louis Quételetart, février 1970 (AD Pas-de-Calais : fonds Quételetart).
- **Cité éducative européenne du Touquet. Plan de principe. Toiture coffrage**, par l'entreprise Peulabeuf, janvier 1971 (AD Pas-de-Calais : fonds Quételetart).

## Bibliographie

- KLEIN, Richard. **Louis Quételetart : architecte au Touquet-Paris-Plage**. Saint-Josse-sur-Mer : Les Editions du Passetemps, 2015.
- LUCAN, Jacques. **Architecture en France (1940–2000), Histoire et théories**. Paris : Le Moniteur, 2001. (Architectes).
- MALLET, Robert. **Préface**. *Grands architectes, Pierre-André Dufétel*. Limoges : S.A.P.P, date inconnue.
- MONNIER, Gérard. **L'architecture moderne en France, Tome 3 : De la croissance à la compétition 1967-1999**. Paris : Picard, 2000.
- Société Académique du Touquet-Paris-Plage. **Le Touquet-Paris-Plage 1912-2012, Un siècle d'histoire(s)**. Montreuil-sur-Mer : Editions Henry, 2011.
- TROGER, Vincent. **L'histoire de l'enseignement technique : entre les entreprises et l'Etat, la recherche d'une identité**. *Histoire, économie et société*, 1989, 8e année, n°4, p.593-611.

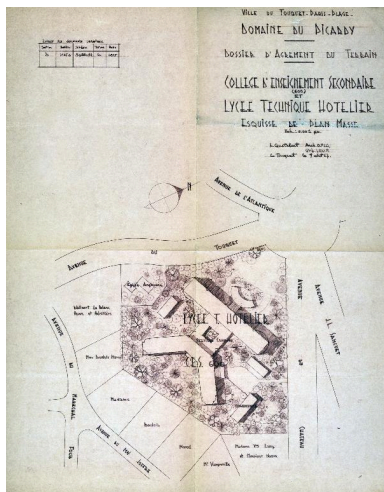
## Périodiques

- DE CORBIE, Geneviève. **La Formation hôtelière au cœur d'une région à vocation touristique européenne, la cité éducative du Touquet**. *L'Argus des Collectivités*, 1973.
- KLEIN, Richard, LOUGUET, Philippe, (dir.). **La réception de l'architecture**. *Cahiers thématiques*. Villeneuve d'Ascq - Paris : EAL - AVH, , 2002, n° 2.
- **Recherche & Architecture**, n°17, 1974, p.21-28.
- VERLEY, André. **M. Billecocq a inauguré le Palais des Congrès et posé la première pierre du lycée hôtelier**. *La Voix du Nord*, 5 juin 1970.

## Liens web

- Histoire du lycée du Touquet. [consulté le 26/07/2024] : <https://lyceehotelierdutouquet.fr/lhistoire-du-lycee/>
- Fonds Dufétel, Pierre-André (1922-2014). Cité de l'architecture et du patrimoine. [consulté le 3 octobre 2016] : [http://archiwebture.citechaillot.fr/fonds/FRAPN02\\_DUFET](http://archiwebture.citechaillot.fr/fonds/FRAPN02_DUFET)

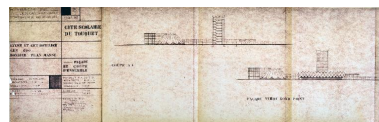
## Illustrations



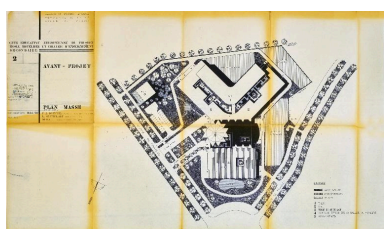
Esquisse de plan masse, par Pierre-André Dufétel et Louis Quételart, 1967 (AD 62 : Fonds Quételart).  
Repro. Pierre Thibaut, Autr.  
Pierre-André Dufétel, Autr.  
Louis-Michel Quételart  
IVR32\_20176200148NUCA



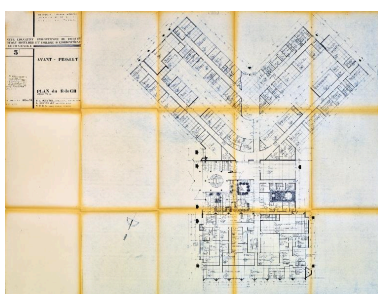
Dossier de plan masse, esquisse, par Pierre-André Dufétel et Louis Quételart, 1968 (AD 62 : Fonds Quételart).  
Repro. Pierre Thibaut, Autr.  
Pierre-André Dufétel, Autr.  
Louis-Michel Quételart  
IVR32\_20176200149NUCA



Dossier de plan masse, élévation, esquisse, par Pierre-André Dufétel et Louis Quételart, 1968 (AD 62 : Fonds Quételart).  
Repro. Pierre Thibaut, Autr.  
Pierre-André Dufétel, Autr.  
Louis-Michel Quételart  
IVR32\_20176200150NUCA



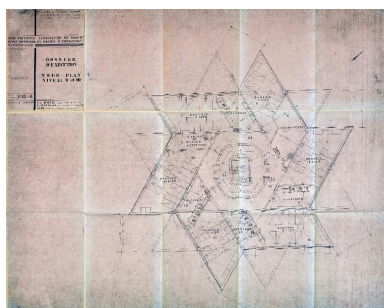
Plan masse d'avant-projet, par Pierre-André Dufétel et Louis Quételart, 1969 (AD 62 : fonds Quételart).  
Repro. Pierre Thibaut, Autr.  
Pierre-André Dufétel, Autr.  
Louis-Michel Quételart  
IVR32\_20176200155NUCA



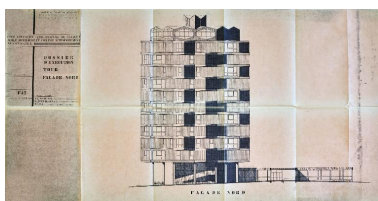
Plan de rez-de-chaussée, Avant-projet, par Pierre-André Dufétel et Louis Quételart, 1969 (AD 62 : Fonds Quételart).  
Repro. Pierre Thibaut, Autr.  
Pierre-André Dufétel, Autr.  
Louis-Michel Quételart  
IVR32\_20176200156NUCA



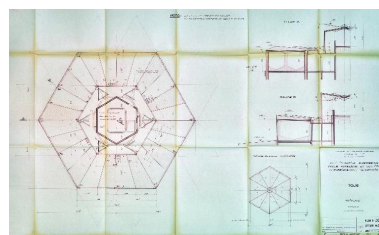
Plan du premier étage, avant-projet, par Pierre-André Dufétel et Louis Quételart, 1969 (AD 62 : Fonds Quételart).  
Repro. Pierre Thibaut, Autr.  
Pierre-André Dufétel, Autr.  
Louis-Michel Quételart  
IVR32\_20176200157NUCA



Tour plan niveau 4, dossier d'exécution, par Pierre-André



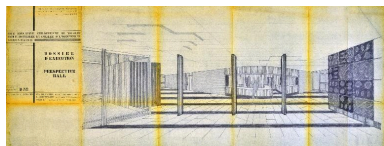
Élévation nord de la tour de l'internat, dossier d'exécution, par Pierre-André Dufétel et Louis Quételart, 1970 (AD 62 : Fonds Quételart).



Plan de toiture de la salle des foyers et du local à machine, plan de principe, toiture coffrage,

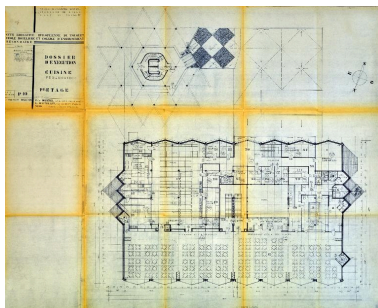


Dufétel et Louis Quételart, 1970  
(AD 62 : Fonds Quételart).  
Repro. Pierre Thibaut, Autr.  
Pierre-André Dufétel, Autr.  
Louis-Michel Quételart  
IVR32\_20176200159NUCA



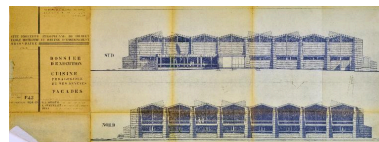
Perspective du hall d'accueil,  
dossier d'exécution, par Pierre-  
André Dufétel et Louis Quételart,  
1970 (AD 62 : Fonds Quételart).  
Repro. Pierre Thibaut, Autr.  
Pierre-André Dufétel, Autr.  
Louis-Michel Quételart  
IVR32\_20176200152NUCA

Repro. Pierre Thibaut, Autr.  
Pierre-André Dufétel, Autr.  
Louis-Michel Quételart  
IVR32\_20176200147NUCA

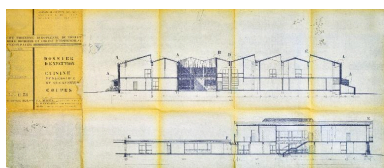


Premier étage des cuisines  
pédagogiques, dossier d'exécution,  
par Pierre-André Dufétel  
et Louis Quételart, 1970  
(AD 62 : Fonds Quételart).  
Repro. Pierre Thibaut, Autr.  
Pierre-André Dufétel, Autr.  
Louis-Michel Quételart  
IVR32\_20176200158NUCA

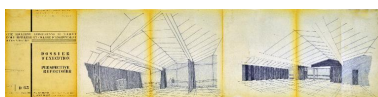
par l'entreprise Peulabeuf, 1971  
(AD 62 : Fonds Quételart).  
Repro. Pierre Thibaut, Autr.  
Pierre-André Dufétel, Autr.  
Louis-Michel Quételart,  
Autr. Entreprise Peulabeuf  
IVR32\_20176200161NUCA



Élévations des façades de la cuisine  
pédagogique et ses annexes,  
dossier d'exécution, par Pierre-  
André Dufétel et Louis Quételart,  
1970 (AD 62 : Fonds Quételart).  
Repro. Pierre Thibaut, Autr.  
Pierre-André Dufétel, Autr.  
Louis-Michel Quételart  
IVR32\_20176200146NUCA



Coupes sur la cuisine pédagogique  
et ses annexes, dossier d'exécution,  
par Pierre-André Dufétel  
et Louis Quételart, 1970  
(AD 62 : Fonds Quételart).  
Repro. Pierre Thibaut, Autr.  
Pierre-André Dufétel, Autr.  
Louis-Michel Quételart  
IVR32\_20176200145NUCA



Perspective du restaurant  
d'application avec les cloisons  
amovibles, dossier d'exécution,  
par Pierre-André Dufétel  
et Louis Quételart, 1970  
(AD 62 : Fonds Quételart).  
Repro. Pierre Thibaut, Autr.  
Pierre-André Dufétel, Autr.  
Louis-Michel Quételart  
IVR32\_20176200153NUCA



Perspective cuisine, dossier  
d'exécution, par Pierre-André  
Dufétel et Louis Quételart, 1970  
(AD 62 : Fonds Quételart).  
Repro. Pierre Thibaut, Autr.  
Pierre-André Dufétel, Autr.  
Louis-Michel Quételart  
IVR32\_20176200151NUCA



Vue aérienne.  
Phot. Pierre Thibaut  
IVR32\_20176200162NUCA



Vue des bâtiments du C.E.S. et de la  
tour de l'internat depuis la cour sud.  
Phot. Pierre Thibaut  
IVR32\_20176200064NUCA



Vue générale de la rampe d'accès  
et de sa plate-forme s'appuyant sur  
le nouveau restaurant d'application  
à l'est, de l'élévation est de la  
tour de l'internat et des toitures  
du C.E.T. et du C.E.S., depuis la  
toiture des logements de fonction.  
Phot. Pierre Thibaut

IVR32\_20176200143NUCA



Vue générale de l'élévation est de la tour de l'internat, des toitures du C.E.T. et du C.E.S., et de la rampe d'accès menant à la plate-forme, depuis la toiture des logements de fonction.

Phot. Pierre Thibaut  
IVR32\_20176200084NUCA



Vue générale depuis le sud est, de la tour de l'internat, des poteaux de la rampe d'accès, et du bâtiment des nouvelles cuisines pédagogiques.

Phot. Pierre Thibaut  
IVR32\_20176200065NUCA



Vue générale depuis le sud est, de la tour de l'internat et du bâtiment des nouvelles cuisines pédagogiques.

Phot. Pierre Thibaut  
IVR32\_20176200093NUCA



Vue de l'élévation est de la tour de l'internat depuis la rampe d'accès.

Phot. Pierre Thibaut  
IVR32\_20176200136NUCA



Vue de la liaison entre le C.E.S. et le C.E.T., depuis la toiture du C.E.T., vers l'élévation sud de la tour de l'internat.

Phot. Pierre Thibaut  
IVR32\_20176200060NUCA



Vue de l'élévation sud ouest de la tour de l'internat, depuis la toiture du C.E.T.

Phot. Pierre Thibaut  
IVR32\_20176200086NUCA



Vue rapprochée de l'élévation sud ouest de la tour de l'internat, depuis la toiture du C.E.T.  
Phot. Pierre Thibaut  
IVR32\_20176200085NUCA



Vue de l'élévation ouest de la tour de l'internat et du patio de l'administration contenant un ensemble de sculptures-fontaines du groupe de l'Œuf, depuis la toiture des locaux administratifs.  
Phot. Pierre Thibaut  
IVR32\_20176200113NUCA



Vue rapprochée de l'élévation ouest de la tour de l'internat, depuis l'ancien patio d'accueil.  
Phot. Pierre Thibaut  
IVR32\_20176200101NUCA



Vue rapprochée des modénatures en creux des sous-faces des pointes de la tour de l'internat, depuis l'escalier de secours de la rampe d'accès.  
Phot. Pierre Thibaut  
IVR32\_20176200137NUCA



Vue des modénatures en creux des sous-faces des pointes de la tour de l'internat.  
Phot. Pierre Thibaut  
IVR32\_20176200106NUCA



Vue de la toiture de la tour de l'internat.  
Phot. Pierre Thibaut  
IVR32\_20176200095NUCA



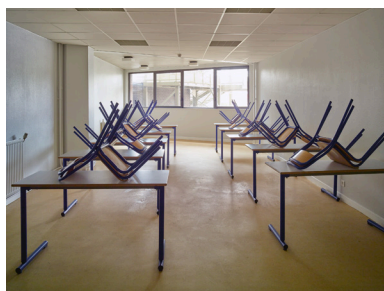
Vue du local à machine de l'ascenseur sur la toiture de la tour de l'internat.  
Phot. Pierre Thibaut  
IVR32\_20176200094NUCA



Vue de la sous-face de la toiture du local à machine de l'ascenseur de la tour de l'internat.  
Phot. Pierre Thibaut  
IVR32\_20176200117NUCA



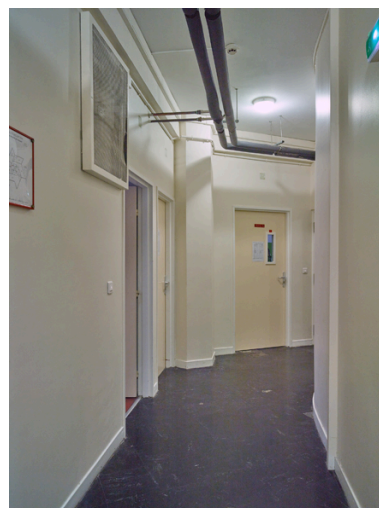
Vue d'une salle de réunion au onzième étage de la tour de l'internat, anciennement le foyer des élèves.  
Phot. Pierre Thibaut  
IVR32\_20176200108NUCA



Vue générale d'une salle de classe, anciennement chambre d'internat.  
Phot. Pierre Thibaut  
IVR32\_20176200058NUCA



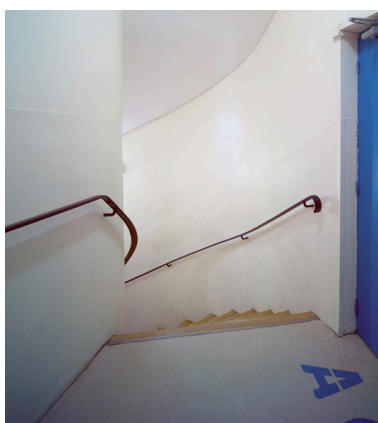
Vue générale d'une chambre d'internat.  
Phot. Pierre Thibaut  
IVR32\_20176200057NUCA



Vue du poteau de forme hexagonale, situé dans le couloir circulaire desservant les chambres de la tour de l'internat.  
Phot. Pierre Thibaut  
IVR32\_20176200062NUCA



Vue du début d'une volée de l'escalier à double révolution de la tour de l'internat.  
Phot. Pierre Thibaut  
IVR32\_20176200075NUCA



Vue de la fin d'une volée d'escalier et d'un palier de l'escalier à double révolution de la tour de l'internat.  
Phot. Pierre Thibaut  
IVR32\_20176200132NUCA



Vue des poteaux de forme hexagonale et du noyau central contenant les circulations de la tour de l'internat, depuis le niveau de la plate-forme.  
Phot. Pierre Thibaut  
IVR32\_20176200133NUCA



Vue depuis le niveau de la plate-  
forme de la tour de l'internat,  
vers l'escalier descendant dans  
le hall d'accueil du bâtiment.  
Phot. Pierre Thibaut  
IVR32\_20176200134NUCA



Vue générale de l'escalier menant  
au niveau de la plate-forme de  
la tour de l'internat, situé dans  
le hall d'accueil du bâtiment.  
Phot. Pierre Thibaut  
IVR32\_20176200129NUCA



Vue de face du hall et du bureau  
d'accueil, situés à l'intersection  
entre les deux ailes du C.E.T.  
Phot. Pierre Thibaut  
IVR32\_20176200144NUCA



Vue de trois quarts du hall  
d'accueil, situé à l'intersection  
entre les deux ailes du C.E.T.  
Phot. Pierre Thibaut  
IVR32\_20176200142NUCA



Vue rapprochée des glaces et  
des bois coloniaux de la banque  
d'accueil du hall, à l'intersection  
entre les deux ailes du C.E.T.  
Phot. Pierre Thibaut  
IVR32\_20176200083NUCA



Vue du nouveau couloir d'accueil  
et des panneaux décoratifs de  
céramique, anciennement situés  
dans le patio d'accueil extérieur.  
Phot. Pierre Thibaut  
IVR32\_20176200107NUCA



Vue générale de l'ancien patio  
d'accueil, de la plate-forme de la tour  
d'internat au rez-de-chaussée, des  
poteaux de forme hexagonale, et des  
ensembles de sculptures-fontaines,  
réalisés par le groupe de l'Œuf.  
Phot. Pierre Thibaut  
IVR32\_20176200123NUCA



Vue générale de la plate-forme de la  
tour d'internat au rez-de-chaussée,  
de la rampe d'escalier extérieure et  
des assises réalisées par le groupe de  
l'Œuf, depuis l'ancien patio d'accueil.  
Phot. Pierre Thibaut  
IVR32\_20176200122NUCA



Vue extérieure du niveau de la plate-  
forme de la tour d'internat et des  
panneaux décoratifs de céramique,  
depuis l'ancien patio d'accueil.  
Phot. Pierre Thibaut  
IVR32\_20176200104NUCA



Vue extérieure du niveau de la plate-forme de la tour d'internat et du départ de la rampe d'escalier extérieure, depuis l'ancien patio d'accueil.

Phot. Pierre Thibaut  
IVR32\_20176200102NUCA



Vue du départ de la rampe d'escalier extérieure menant au niveau de la plate-forme de la tour d'internat, depuis l'ancien patio d'accueil.

Phot. Pierre Thibaut  
IVR32\_20176200103NUCA



Vue rapprochée des panneaux décoratifs de céramique, situés à l'extérieur du rez-de-chaussée de la tour d'internat, depuis l'ancien patio d'accueil.

Phot. Pierre Thibaut  
IVR32\_20176200105NUCA



Vue de trois quarts de l'élévation sud des cuisines pédagogiques et son rapport avec les pointes de la tour de l'internat, au-dessus du patio d'accueil, depuis la toiture des locaux administratifs.

Phot. Pierre Thibaut  
IVR32\_20176200115NUCA



Vue de l'élévation sud des cuisines pédagogiques et de deux ensembles de sculptures-fontaines du groupe de l'Œuf, dans l'ancien patio d'accueil.

Phot. Pierre Thibaut  
IVR32\_20176200121NUCA



Vue de l'élévation sud des cuisines pédagogiques et d'un ensemble de sculptures-fontaines du groupe de l'Œuf situé dans le patio d'accueil, depuis la toiture des locaux administratifs.

Phot. Pierre Thibaut  
IVR32\_20176200114NUCA



Vue d'un premier ensemble de sculptures-fontaines du groupe de l'Œuf, situé dans l'ancien patio d'accueil.

Phot. Pierre Thibaut  
IVR32\_20176200063NUCA



Vue de l'ensemble de sculptures-fontaines du groupe de l'Œuf, dans le patio administratif, depuis la toiture.

Phot. Pierre Thibaut  
IVR32\_20176200061NUCA

Vue de trois quarts de l'élévation sud des cuisines pédagogiques et des ensembles de sculptures-fontaines du groupe de l'Œuf, depuis l'ancien patio d'accueil.

Phot. Pierre Thibaut

IVR32\_20176200124NUCA



Vue des anciens bassins et des poteaux situés sous la sous-face de la rampe d'escalier extérieure menant au niveau de la plateforme de la tour de l'internat, depuis l'ancien patio d'accueil.

Phot. Pierre Thibaut

IVR32\_20176200125NUCA



Vue générale de trois quarts de l'élévation des anciens restaurants d'application, côté nord.

Phot. Pierre Thibaut

IVR32\_20176200068NUCA



Vue de trois quarts, des éléments préfabriqués de forme pentagonale, entre les poteaux courants de l'élévation nord de l'ancien restaurant d'application.

Phot. Pierre Thibaut

IVR32\_20176200069NUCA



Vue rapprochée de trois quarts, d'un élément préfabriqué de forme pentagonale, entre deux poteaux courants de l'élévation nord de l'ancien restaurant d'application.

Phot. Pierre Thibaut

IVR32\_20176200071NUCA



Vue rapprochée de face, d'un module préfabriqué de l'élévation de l'ancien restaurant d'application, côté nord.

Phot. Pierre Thibaut

IVR32\_20176200070NUCA



Vue générale de la partie nord ouest de l'ancien restaurant d'application, actuellement self-service des lycéens.

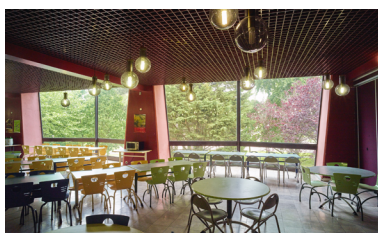
Phot. Pierre Thibaut

IVR32\_20176200087NUCA



Vue générale de la partie nord ouest de l'ancien restaurant d'application, actuellement self-service des lycéens.

Phot. Pierre Thibaut  
IVR32\_20176200088NUCA



Vue générale de la partie nord ouest de l'ancien restaurant d'application et des baies vitrées au nord, actuellement self-service des lycéens.

Phot. Pierre Thibaut  
IVR32\_20176200119NUCA



Vue générale de l'ancien restaurant d'application, côté nord est du bâtiment, avec la fresque murale de céramique sur le mur du fond, réalisée par Brigitte Denoyelle Burie.

Phot. Pierre Thibaut  
IVR32\_20176200138NUCA



Vue partielle de l'ancien restaurant d'application, côté nord est du bâtiment.

Phot. Pierre Thibaut  
IVR32\_20176200091NUCA



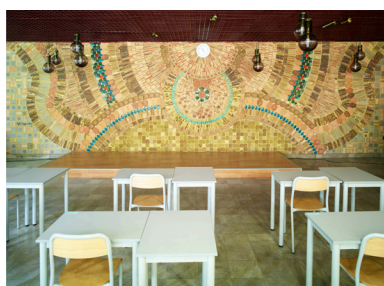
Vue partielle de l'avancée d'une baie de l'ancien restaurant d'application, côté nord est du bâtiment.

Phot. Pierre Thibaut  
IVR32\_20176200128NUCA



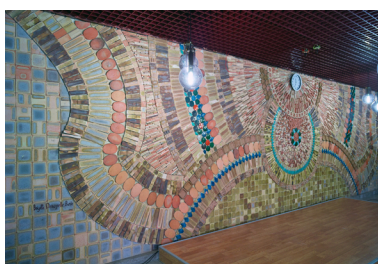
Chaise originale de l'ancien restaurant d'application.

Phot. Pierre Thibaut  
IVR32\_20176200089NUCA



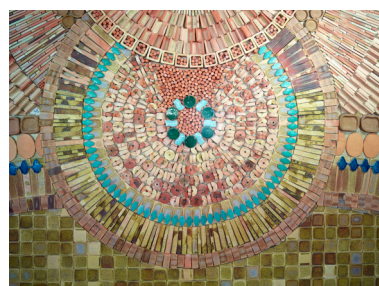
Vue de face de la fresque murale de céramique, réalisée par Brigitte Denoyelle Burie, dans l'ancien restaurant d'application, côté nord est.

Phot. Pierre Thibaut  
IVR32\_20176200090NUCA



Vue de trois quarts de la fresque murale de céramique, réalisée par Brigitte Denoyelle Burie, dans l'ancien restaurant d'application, côté nord est du bâtiment.

Phot. Pierre Thibaut  
IVR32\_20176200139NUCA



Vue rapprochée du motif central de la fresque murale de céramique, réalisée par Brigitte Denoyelle Burie, dans l'ancien restaurant d'application, côté nord est.

Phot. Pierre Thibaut  
IVR32\_20176200081NUCA





Vue de la toiture à redans depuis l'intérieur des anciennes cuisines pédagogiques.

Phot. Pierre Thibaut  
IVR32\_20176200140NUCA



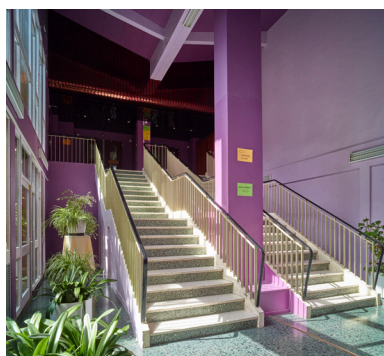
Vue des ouvertures dans la toiture à redents des anciennes cuisines pédagogiques.

Phot. Pierre Thibaut  
IVR32\_20176200080NUCA



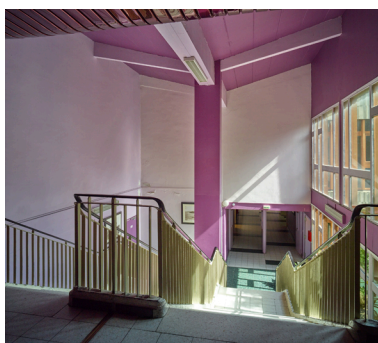
Vue intérieure des ouvertures aux formes hexagonales de l'élévation sud des anciennes cuisines du C.E.S., depuis l'escalier secondaire.

Phot. Pierre Thibaut  
IVR32\_20176200131NUCA



Vue du double escalier longeant le patio des anciennes cuisines du C.E.S., menant à la double entrée de l'ancien restaurant d'application.

Phot. Pierre Thibaut  
IVR32\_20176200126NUCA



Vue du double escalier longeant le patio des anciennes cuisines du C.E.S., depuis le palier de la double entrée de l'ancien restaurant d'application.

Phot. Pierre Thibaut  
IVR32\_20176200127NUCA



Vue générale du patio des anciennes cuisines du C.E.S., avec les menuiseries originales.

Phot. Pierre Thibaut  
IVR32\_20176200130NUCA



Vue générale des toitures du C.E.S.,  
C.E.T., et de la rampe d'accès, depuis  
la toiture des logements de fonction.

Phot. Pierre Thibaut  
IVR32\_20176200109NUCA



Vue générale du patio central depuis  
la toiture de la tour de l'internat.

Phot. Pierre Thibaut  
IVR32\_20176200097NUCA



Vue générale du patio central  
sud ouest depuis la toiture  
de la tour de l'internat.

Phot. Pierre Thibaut  
IVR32\_20176200096NUCA



Élévation ouest du C.E.T.

Phot. Pierre Thibaut  
IVR32\_20176200078NUCA



Vue de l'élévation ouest de la tour de  
l'internat et des locaux administratifs,  
depuis la cour du C.E.T.

Phot. Pierre Thibaut  
IVR32\_20176200079NUCA



Élévation sud ouest de la tour de  
l'internat et élévation partielle du  
C.E.T., depuis le patio central.

Phot. Pierre Thibaut  
IVR32\_20176200120NUCA



Vue générale de l'élévation sud  
de la tour de l'internat et de la



Vue générale du patio central  
sud ouest, depuis la liaison  
entre le C.E.S. et le C.E.T.

Phot. Pierre Thibaut  
IVR32\_20176200099NUCA

Vue générale du patio central sud ouest et de l'élévation de la tour de l'internat, depuis la toiture du C.E.T.

Phot. Pierre Thibaut

IVR32\_20176200110NUCA



Vue générale du patio central sud est depuis la liaison entre le C.E.S. et le C.E.T.

Phot. Pierre Thibaut

IVR32\_20176200100NUCA



Vue de trois quarts de l'élévation sud du C.E.S., du patio central et de la liaison entre le C.E.S. et le C.E.T., depuis la toiture du C.E.T.

Phot. Pierre Thibaut

IVR32\_20176200116NUCA



Vue de la liaison entre le C.E.T. et le C.E.S. depuis l'intérieur du couloir, à l'intersection du patio central.

Phot. Pierre Thibaut

IVR32\_20176200141NUCA



liaison entre le C.E.S. et le C.E.T., depuis le patio central sud ouest.

Phot. Pierre Thibaut

IVR32\_20176200118NUCA



Vue de trois quarts de l'élévation est du C.E.T., depuis la toiture du C.E.T. fermant le patio.

Phot. Pierre Thibaut

IVR32\_20176200112NUCA



Terminaison du patio central vers le sud ouest, depuis la toiture du C.E.T.

Phot. Pierre Thibaut

IVR32\_20176200059NUCA



Vue de l'escalier situé dans le C.E.S., reliant le préau couvert du rez-de-chaussée, au hall de détente au premier étage.

Phot. Pierre Thibaut

IVR32\_20176200073NUCA



Vue de trois quarts de l'élévation ouest du C.E.S., depuis la toiture du C.E.T.

Phot. Pierre Thibaut

IVR32\_20176200111NUCA



Vue de la sortie de cheminée d'une salle d'enseignement technique, depuis la toiture du C.E.T.

Phot. Pierre Thibaut

IVR32\_20176200092NUCA



Vue de la sous-face et de la courbe de l'escalier situé dans le C.E.S., reliant le préau couvert du rez-de-chaussée, au hall de détente au premier étage.

Phot. Pierre Thibaut

IVR32\_20176200072NUCA



Vue générale de l'ancien  
préau couvert du C.E.S.,  
situé au rez-de-chaussée.

Phot. Pierre Thibaut  
IVR32\_20176200076NUCA



Vue d'une salle de classe en gradin  
du C.E.T., depuis la partie cuisine.

Phot. Pierre Thibaut  
IVR32\_20176200082NUCA

Vue générale d'une ancienne salle  
de classe du C.E.S., située dans l'aile  
sud est, donnant sur le patio central.

Phot. Pierre Thibaut  
IVR32\_20176200074NUCA



Vue générale de la rampe d'accès et  
des logements de fonction depuis  
la toiture de la tour de l'internat.

Phot. Pierre Thibaut  
IVR32\_20176200098NUCA

Vue d'une salle de classe en gradin  
du C.E.T., vers la partie cuisine.

Phot. Pierre Thibaut  
IVR32\_20176200077NUCA



Vue générale de l'élévation  
ouest et sud (rénovation récente)  
des logements de fonction.

Phot. Pierre Thibaut  
IVR32\_20176200135NUCA



Élévation nord des  
logements de fonction.

Phot. Pierre Thibaut  
IVR32\_20176200066NUCA



Vue d'une rangée de poteaux de la  
façade sud des logements de fonction.

Phot. Pierre Thibaut  
IVR32\_20176200067NUCA

Auteur(s) du dossier : Aure-Elise Mahieu

Copyright(s) : (c) Région Hauts-de-France - Inventaire général





Dossier de plan masse, esquisse, par Pierre-André Dufétel et Louis Quételart, 1968 (AD 62 : Fonds Quételart).

Référence du document reproduit :

- **Cité éducative européenne du Touquet, esquisse**, dossier de plan masse, par Pierre-André Dufétel et Louis Quételart, juin 1968 (AD Pas-de-Calais : fonds Quételart).

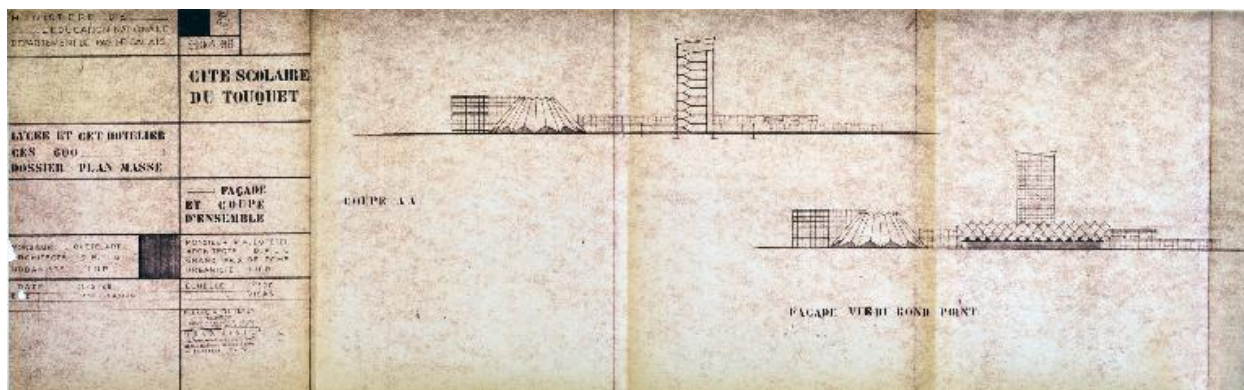
IVR32\_20176200149NUCA

Auteur de l'illustration (reproduction) : Pierre Thibaut

Auteur du document reproduit : Pierre-André Dufétel, Louis-Michel Quételart

Date de prise de vue : 2017

(c) Région Hauts-de-France - Inventaire général ; (c) Département du Pas-de-Calais - Archives départementales  
reproduction soumise à autorisation du titulaire des droits d'exploitation



Dossier de plan masse, élévation, esquisse, par Pierre-André Dufétel et Louis Quételart, 1968 (AD 62 : Fonds Quételart).

Référence du document reproduit :

- **Cité éducative européenne du Touquet, esquisse, élévation, dossier de plan masse**, par Pierre-André Dufétel et Louis Quételart, juin 1968 (AD Pas-de-Calais : fonds Quételart).

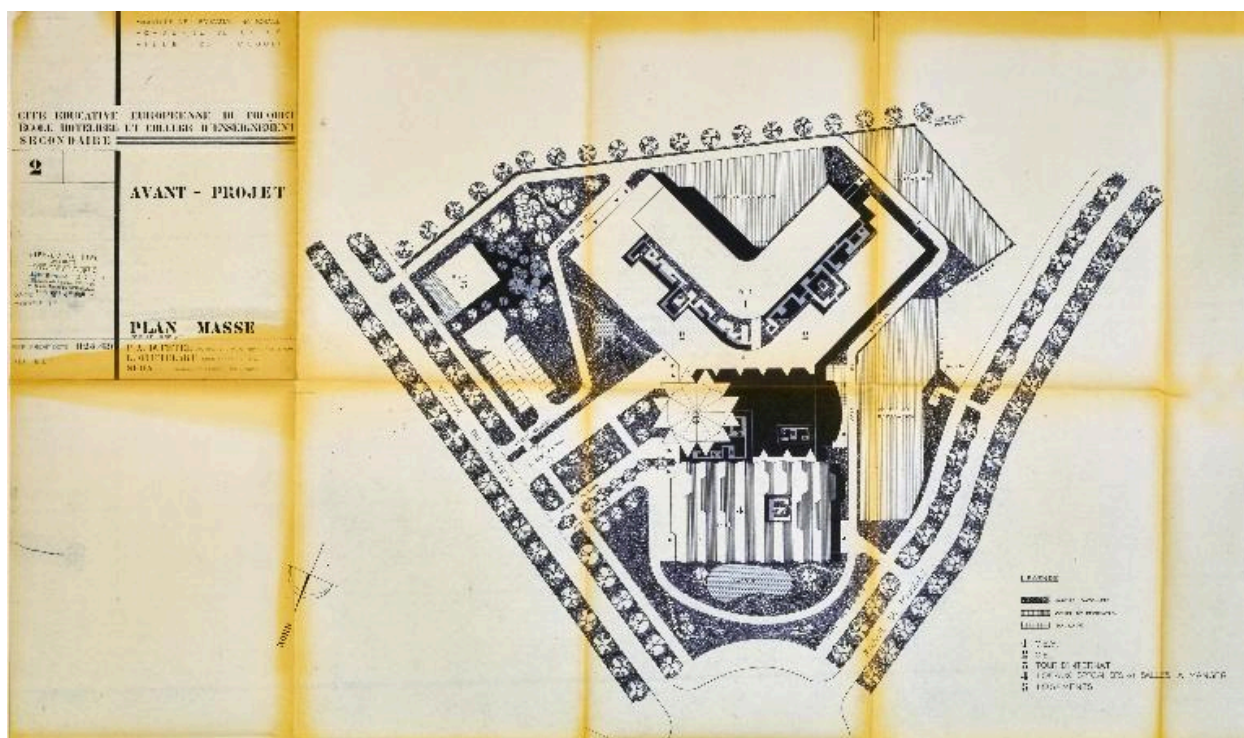
IVR32\_20176200150NUCA

Auteur de l'illustration (reproduction) : Pierre Thibaut

Auteur du document reproduit : Pierre-André Dufétel, Louis-Michel Quételart

Date de prise de vue : 2017

(c) Région Hauts-de-France - Inventaire général ; (c) Département du Pas-de-Calais - Archives départementales  
reproduction soumise à autorisation du titulaire des droits d'exploitation



Plan masse d'avant-projet, par Pierre-André Dufétel et Louis Quételart, 1969 (AD 62 : fonds Quételart).

Référence du document reproduit :

- **Cité éducative européenne du Touquet.** Avant-Projet, plan masse, par Pierre-André Dufétel et Louis Quételart, avril 1969 (AD Pas-de-Calais : fonds Quételart).

IVR32\_20176200155NUCA

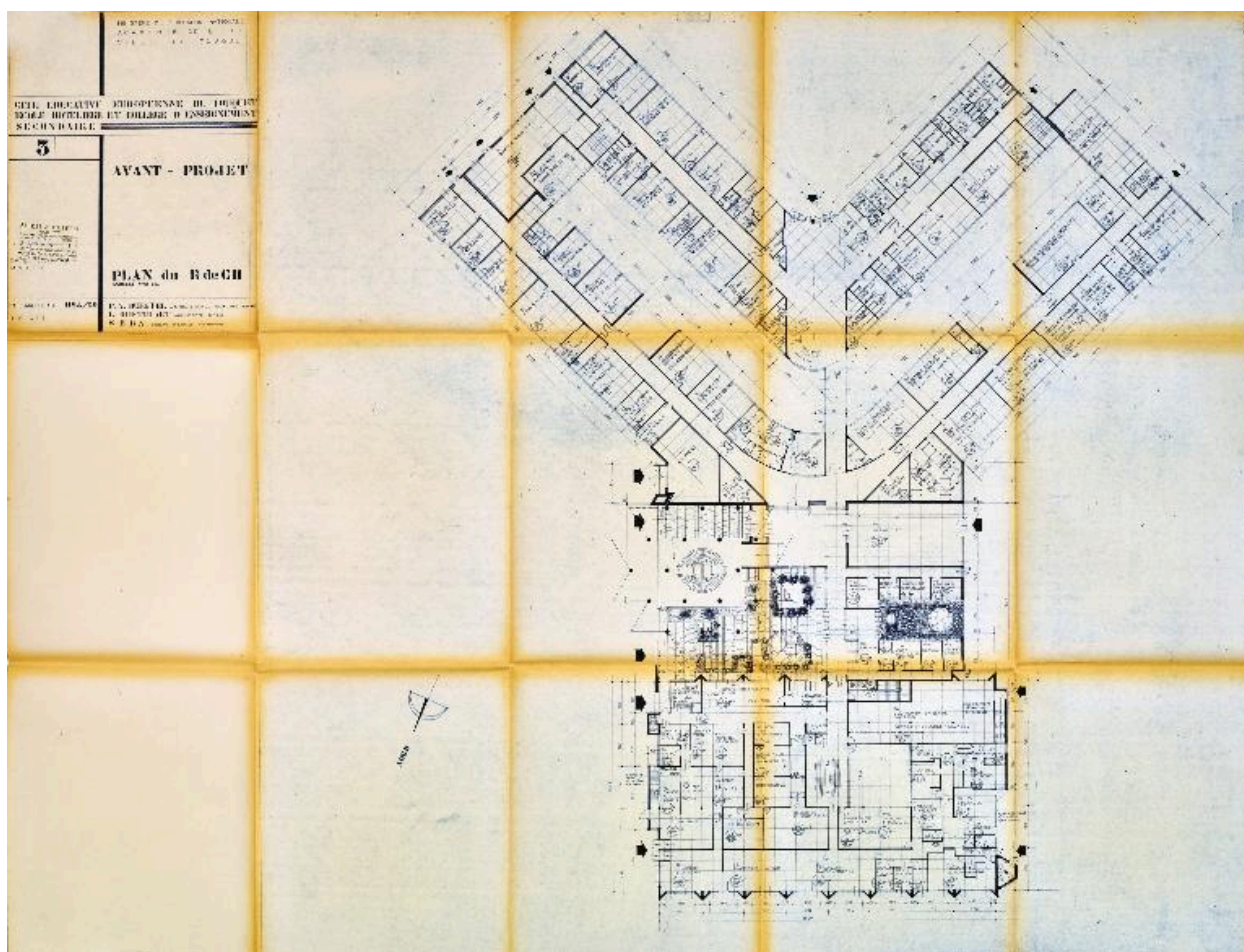
Auteur de l'illustration (reproduction) : Pierre Thibaut

Auteur du document reproduit : Pierre-André Dufétel, Louis-Michel Quételart

Date de prise de vue : 2017

(c) Région Hauts-de-France - Inventaire général ; (c) Département du Pas-de-Calais - Archives départementales  
reproduction soumise à autorisation du titulaire des droits d'exploitation





Plan de rez-de-chaussée, Avant-projet, par Pierre-André Dufétel et Louis Quételart, 1969 (AD 62 : Fonds Quételart).

Référence du document reproduit :

- **Cité éducative européenne du Touquet. Avant-Projet**, plan de rez-de-chaussée, par Pierre-André Dufétel et Louis Quételart, avril 1969 (AD Pas-de-Calais : fonds Quételart).

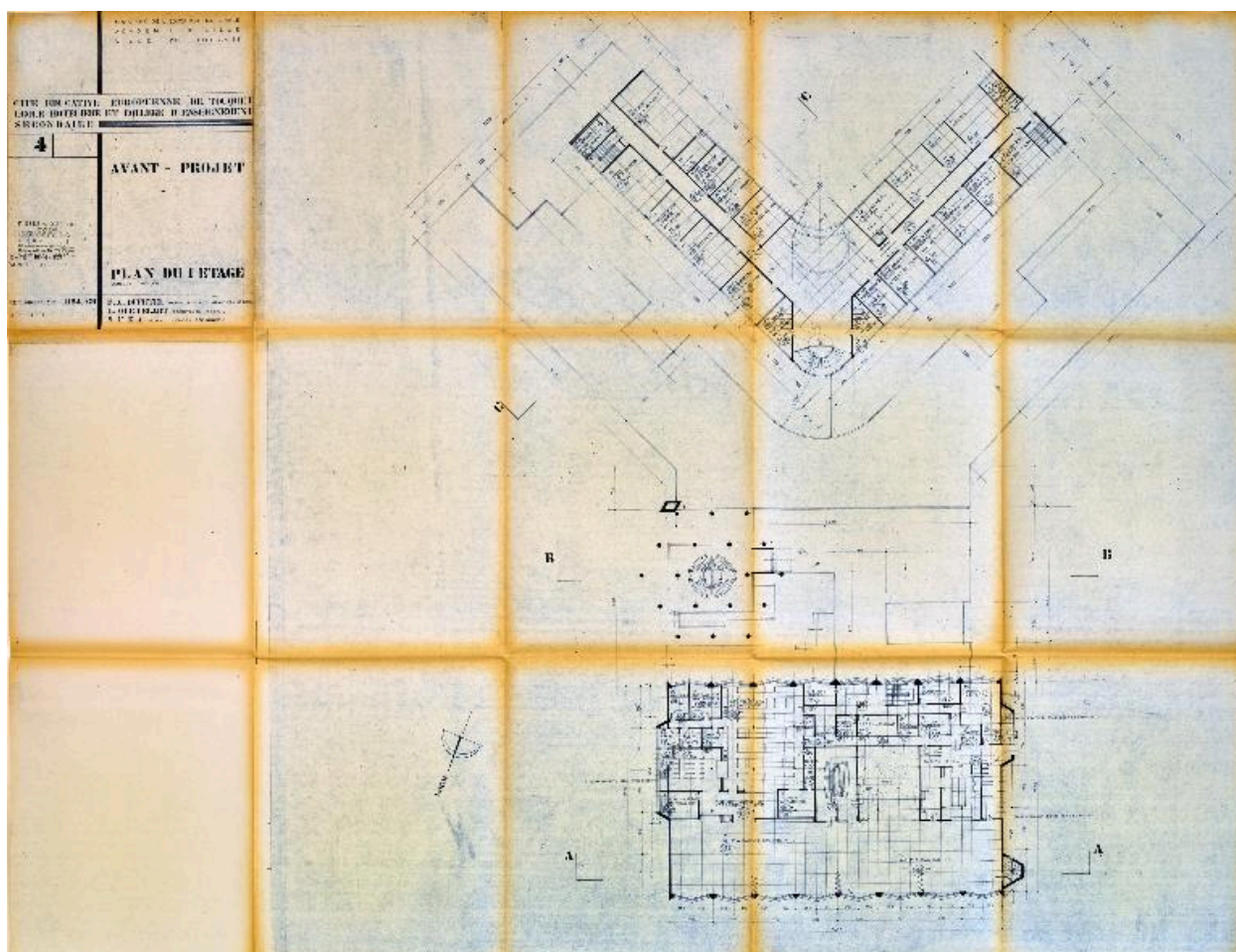
IVR32\_20176200156NUCA

Auteur de l'illustration (reproduction) : Pierre Thibaut

Auteur du document reproduit : Pierre-André Dufétel, Louis-Michel Quételart

Date de prise de vue : 2017

(c) Région Hauts-de-France - Inventaire général ; (c) Département du Pas-de-Calais - Archives départementales  
reproduction soumise à autorisation du titulaire des droits d'exploitation



Plan du premier étage, avant-projet, par Pierre-André Dufétel et Louis Quételart, 1969 (AD 62 : Fonds Quételart).

Référence du document reproduit :

- **Cité éducative européenne du Touquet. Avant-Projet**, plan du premier étage, par Pierre-André Dufétel et Louis Quételart, avril 1969 (AD Pas-de-Calais : fonds Quételart).

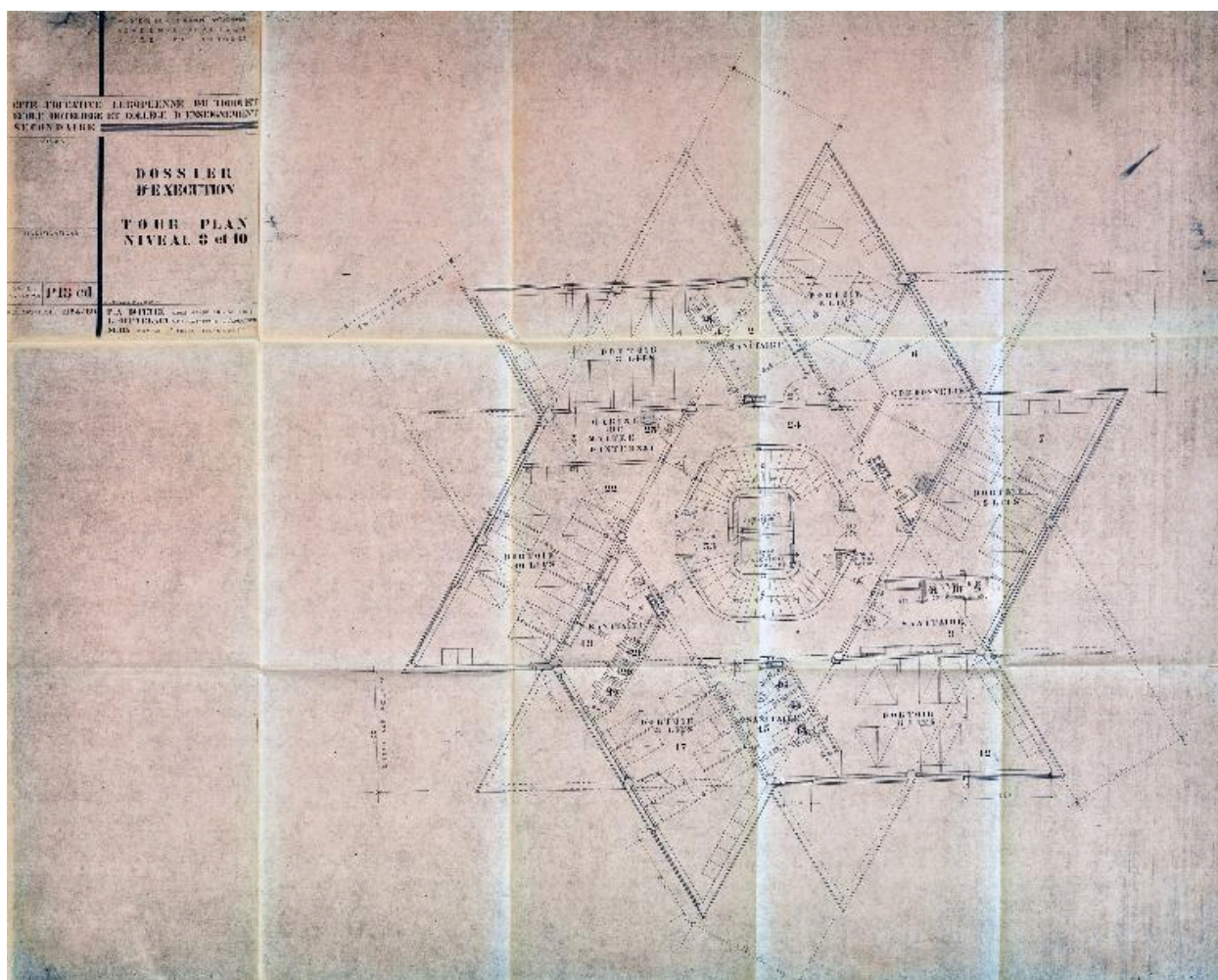
IVR32\_20176200157NUCA

Auteur de l'illustration (reproduction) : Pierre Thibaut

Auteur du document reproduit : Pierre-André Dufétel, Louis-Michel Quételart

Date de prise de vue : 2017

(c) Région Hauts-de-France - Inventaire général ; (c) Département du Pas-de-Calais - Archives départementales  
reproduction soumise à autorisation du titulaire des droits d'exploitation



Tour plan niveau 4, dossier d'exécution, par Pierre-André Dufétel et Louis Quételart, 1970 (AD 62 : Fonds Quételart).

Référence du document reproduit :

- **Cité éducative européenne du Touquet. Dossier d'exécution. Tour plan niveau 4**, par Pierre-André Dufétel et Louis Quételart, février 1970 (AD Pas-de-Calais : fonds Quételart).

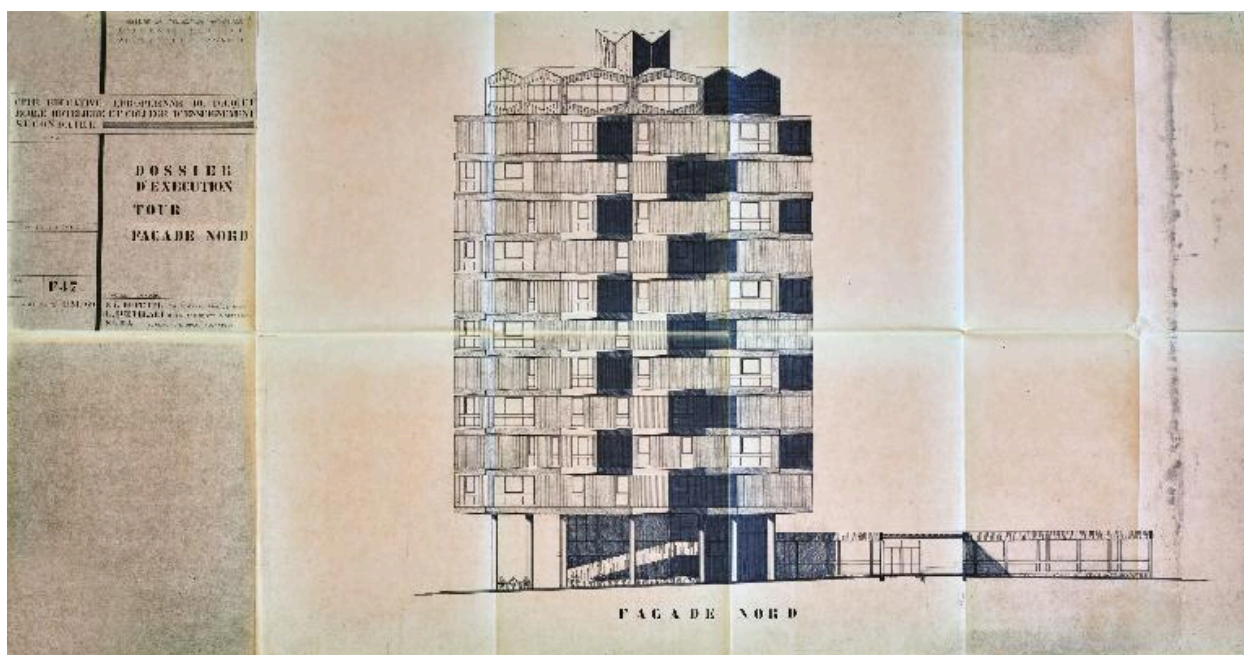
IVR32\_20176200159NUCA

Auteur de l'illustration (reproduction) : Pierre Thibaut

Auteur du document reproduit : Pierre-André Dufétel, Louis-Michel Quételart

Date de prise de vue : 2017

(c) Région Hauts-de-France - Inventaire général ; (c) Département du Pas-de-Calais - Archives départementales  
reproduction soumise à autorisation du titulaire des droits d'exploitation



Élévation nord de la tour de l'internat, dossier d'exécution, par Pierre-André Dufétel et Louis Quételart, 1970 (AD 62 : Fonds Quételart).

Référence du document reproduit :

- **Cité éducative européenne du Touquet. Dossier d'exécution. Tour façade nord**, par Pierre-André Dufétel et Louis Quételart, février 1970 (AD Pas-de-Calais : fonds Quételart).

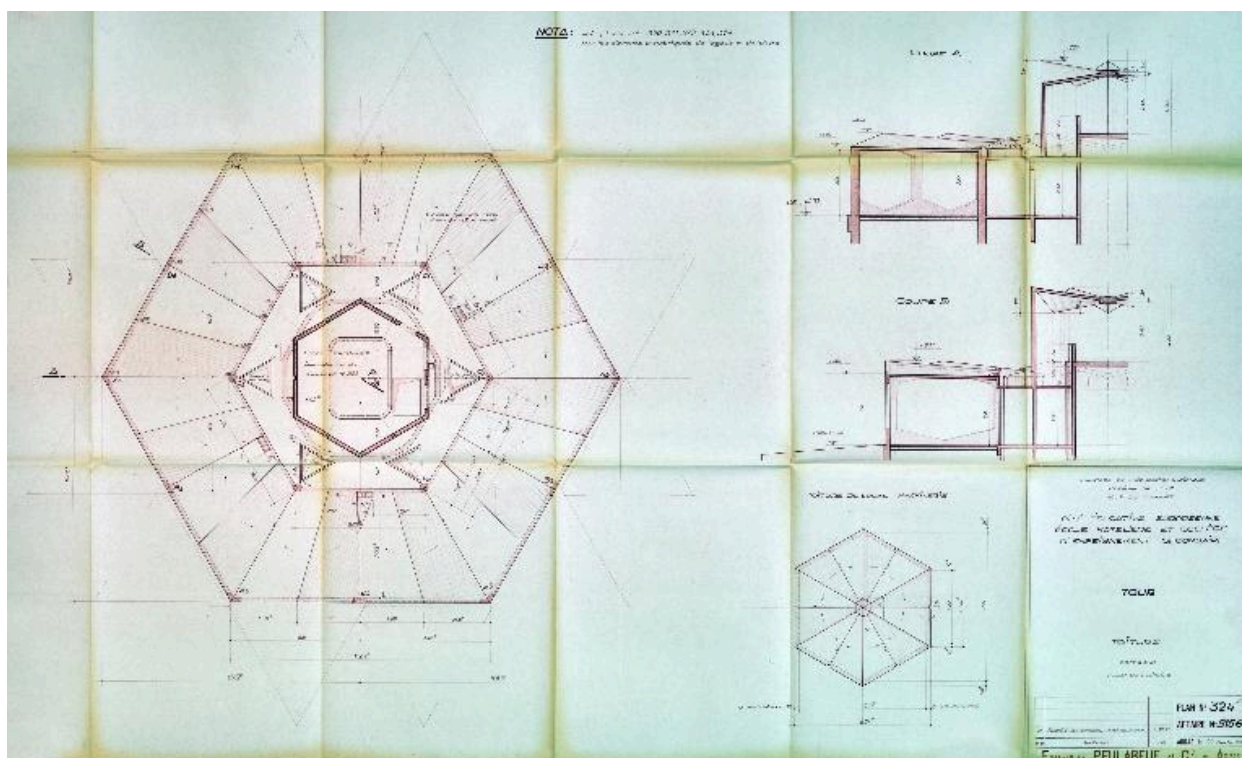
IVR32\_20176200147NUCA

Auteur de l'illustration (reproduction) : Pierre Thibaut

Auteur du document reproduit : Pierre-André Dufétel, Louis-Michel Quételart

Date de prise de vue : 2017

(c) Région Hauts-de-France - Inventaire général ; (c) Département du Pas-de-Calais - Archives départementales  
reproduction soumise à autorisation du titulaire des droits d'exploitation



Plan de toiture de la salle des foyers et du local à machine, plan de principe, toiture coffrage, par l'entreprise Peulabeuf, 1971 (AD 62 : Fonds Quételart).

Référence du document reproduit :

- **Cité éducative européenne du Touquet. Plan de principe. Toiture coffrage**, par l'entreprise Peulabeuf, janvier 1971 (AD Pas-de-Calais : fonds Quételart).

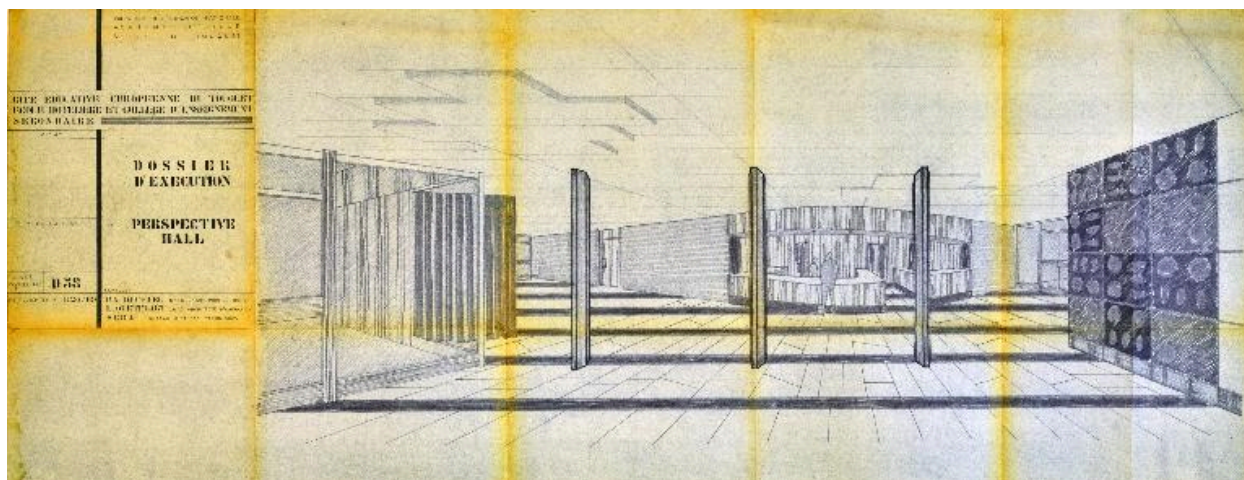
IVR32\_20176200161NUCA

Auteur de l'illustration (reproduction) : Pierre Thibaut

Auteur du document reproduit : Pierre-André Dufétel, Louis-Michel Quételart, Entreprise Peulabeuf

Date de prise de vue : 2017

(c) Région Hauts-de-France - Inventaire général ; (c) Département du Pas-de-Calais - Archives départementales  
reproduction soumise à autorisation du titulaire des droits d'exploitation



Perspective du hall d'accueil, dossier d'exécution, par Pierre-André Dufétel et Louis Quételet, 1970 (AD 62 : Fonds Quételet).

Référence du document reproduit :

- **Cité éducative européenne du Touquet. Dossier d'exécution. Perspective du hall**, par Pierre-André Dufétel et Louis Quételet, février 1970 (AD Pas-de-Calais : fonds Quételet).

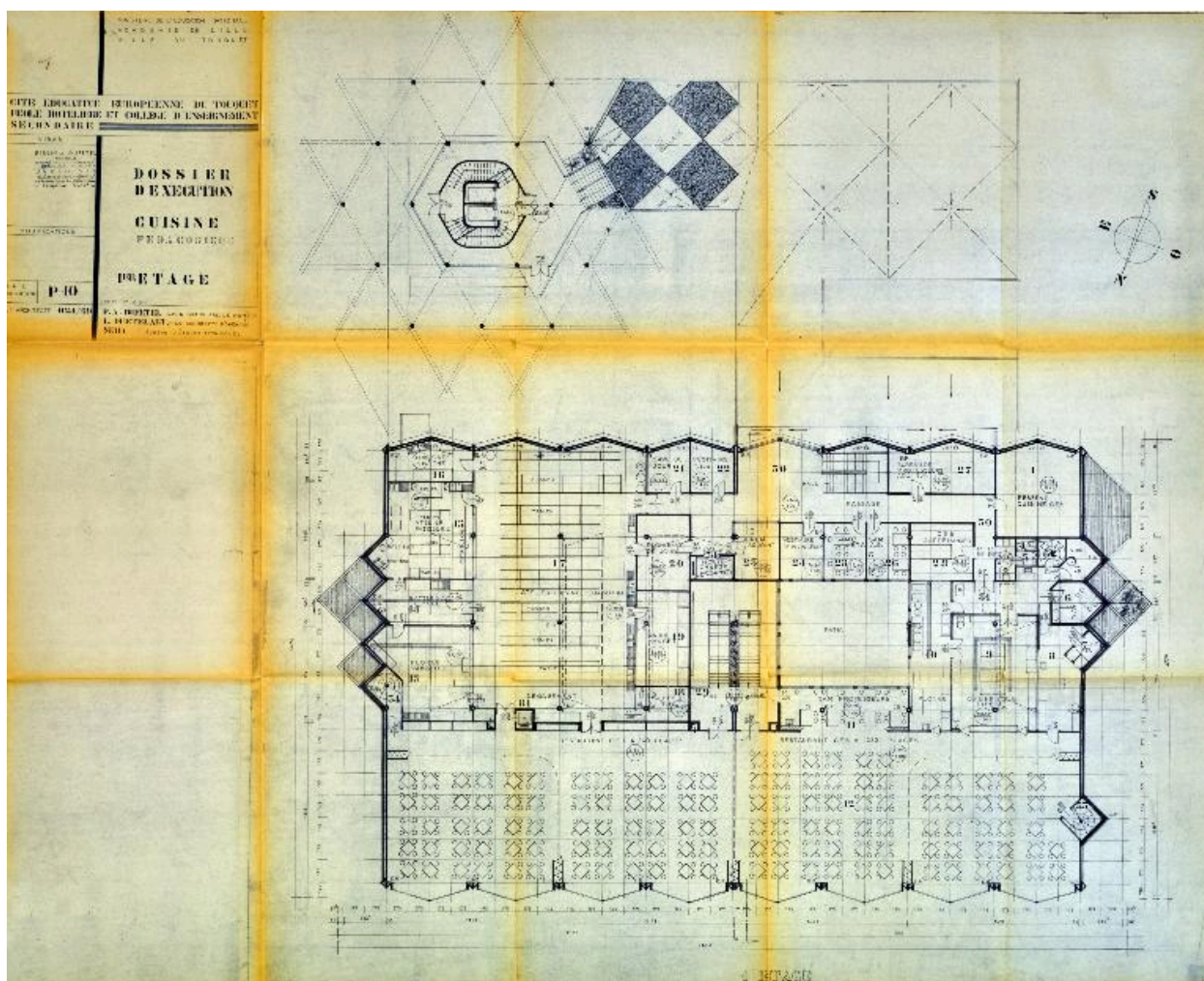
IVR32\_20176200152NUCA

Auteur de l'illustration (reproduction) : Pierre Thibaut

Auteur du document reproduit : Pierre-André Dufétel, Louis-Michel Quételet

Date de prise de vue : 2017

(c) Région Hauts-de-France - Inventaire général ; (c) Département du Pas-de-Calais - Archives départementales  
reproduction soumise à autorisation du titulaire des droits d'exploitation



Premier étage des cuisines pédagogiques, dossier d'exécution, par Pierre-André Dufétel et Louis Quételart, 1970 (AD 62 : Fonds Quételart).

Référence du document reproduit :

- **Cité éducative européenne du Touquet. Dossier d'exécution. Premier étage des cuisines pédagogiques,** par Pierre-André Dufétel et Louis Quételart, février 1970 (AD Pas-de-Calais : fonds Quételart).

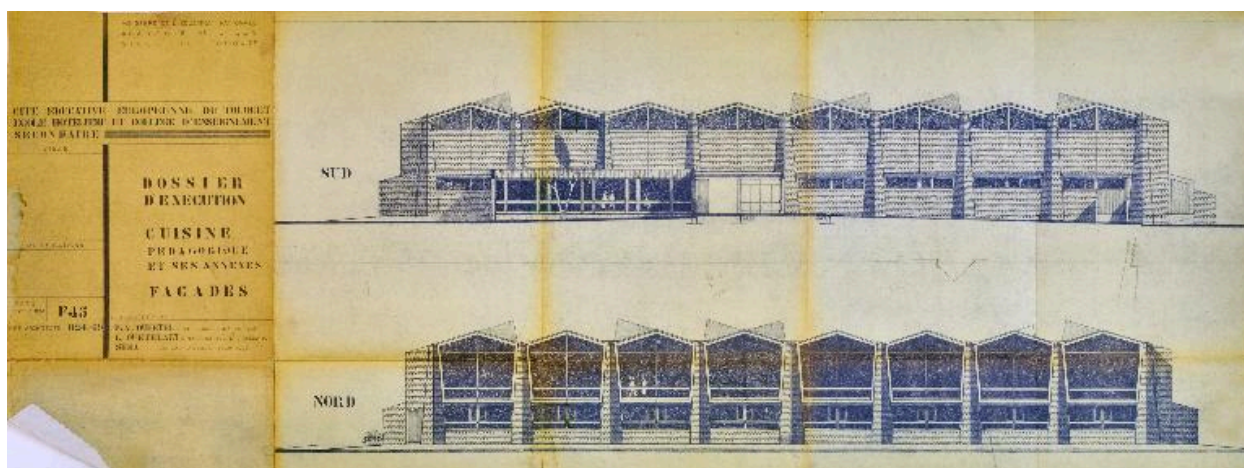
IVR32\_20176200158NUCA

Auteur de l'illustration (reproduction) : Pierre Thibaut

Auteur du document reproduit : Pierre-André Dufétel, Louis-Michel Quételart

Date de prise de vue : 2017

(c) Région Hauts-de-France - Inventaire général ; (c) Département du Pas-de-Calais - Archives départementales  
reproduction soumise à autorisation du titulaire des droits d'exploitation



Élévations des façades de la cuisine pédagogique et ses annexes, dossier d'exécution, par Pierre-André Dufétel et Louis Quételart, 1970 (AD 62 : Fonds Quételart).

Référence du document reproduit :

- **Cité éducative européenne du Touquet. Dossier d'exécution. Façades de la cuisine pédagogique et ses annexes**, par Pierre-André Dufétel et Louis Quételart, février 1970 (AD Pas-de-Calais : fonds Quételart).

IVR32\_20176200146NUCA

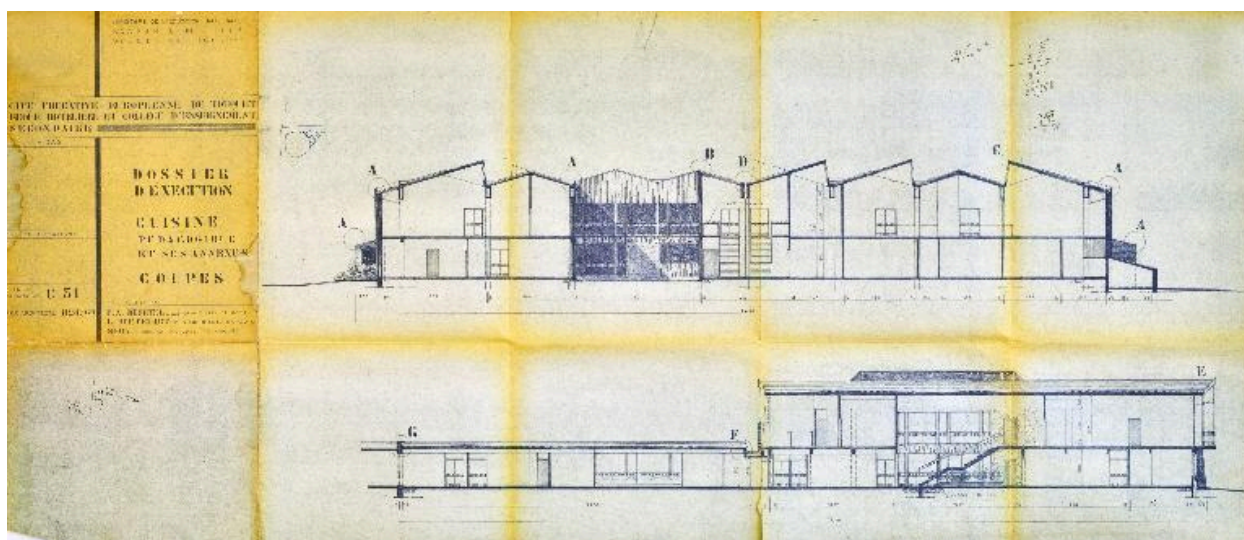
Auteur de l'illustration (reproduction) : Pierre Thibaut

Auteur du document reproduit : Pierre-André Dufétel, Louis-Michel Quételart

Date de prise de vue : 2017

(c) Région Hauts-de-France - Inventaire général ; (c) Département du Pas-de-Calais - Archives départementales  
reproduction soumise à autorisation du titulaire des droits d'exploitation





Coupes sur la cuisine pédagogique et ses annexes, dossier d'exécution, par Pierre-André Dufétel et Louis Quételart, 1970 (AD 62 : Fonds Quételart).

Référence du document reproduit :

- **Cité éducative européenne du Touquet. Dossier d'exécution. Coupes sur la cuisine pédagogique et ses annexes**, par Pierre-André Dufétel et Louis Quételart, février 1970 (AD Pas-de-Calais : fonds Quételart).

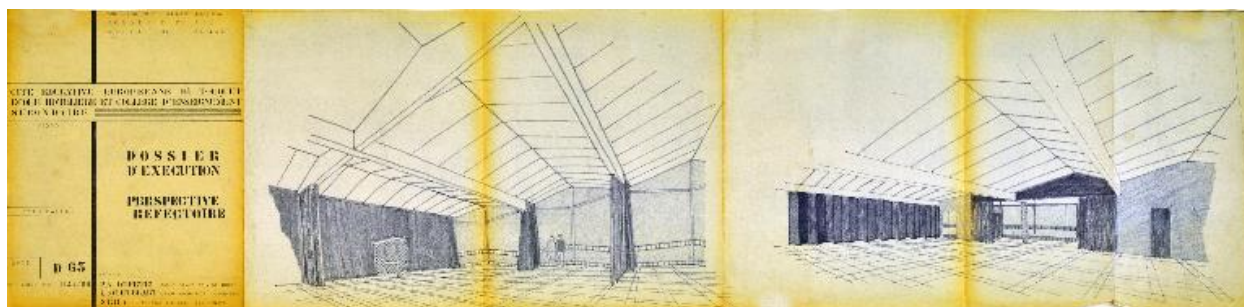
IVR32\_20176200145NUCA

Auteur de l'illustration (reproduction) : Pierre Thibaut

Auteur du document reproduit : Pierre-André Dufétel, Louis-Michel Quételart

Date de prise de vue : 2017

(c) Région Hauts-de-France - Inventaire général ; (c) Département du Pas-de-Calais - Archives départementales  
reproduction soumise à autorisation du titulaire des droits d'exploitation



Perspective du restaurant d'application avec les cloisons amovibles, dossier d'exécution, par Pierre-André Dufétel et Louis Quételart, 1970 (AD 62 : Fonds Quételart).

Référence du document reproduit :

- **Cité éducative européenne du Touquet. Dossier d'exécution. Perspective réfectoire**, par Pierre-André Dufétel et Louis Quételart, février 1970 (AD Pas-de-Calais : fonds Quételart).

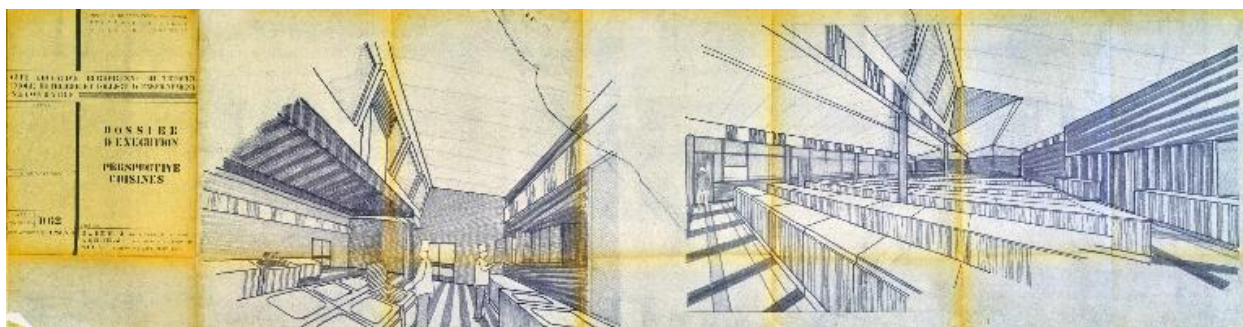
IVR32\_20176200153NUCA

Auteur de l'illustration (reproduction) : Pierre Thibaut

Auteur du document reproduit : Pierre-André Dufétel, Louis-Michel Quételart

Date de prise de vue : 2017

(c) Région Hauts-de-France - Inventaire général ; (c) Département du Pas-de-Calais - Archives départementales  
reproduction soumise à autorisation du titulaire des droits d'exploitation



Perspective cuisine, dossier d'exécution, par Pierre-André Dufétel et Louis Quételart, 1970 (AD 62 : Fonds Quételart).

Référence du document reproduit :

- **Cité éducative européenne du Touquet. Dossier d'exécution. Perspective cuisine**, par Pierre-André Dufétel et Louis Quételart, février 1970 (AD Pas-de-Calais : fonds Quételart).

IVR32\_20176200151NUCA

Auteur de l'illustration (reproduction) : Pierre Thibaut

Auteur du document reproduit : Pierre-André Dufétel, Louis-Michel Quételart

Date de prise de vue : 2017

(c) Région Hauts-de-France - Inventaire général ; (c) Département du Pas-de-Calais - Archives départementales  
reproduction soumise à autorisation du titulaire des droits d'exploitation



Vue aérienne.

IVR32\_20176200162NUCA

Auteur de l'illustration : Pierre Thibaut

Date de prise de vue : 2017

(c) Région Hauts-de-France - Inventaire général

reproduction soumise à autorisation du titulaire des droits d'exploitation



Vue des bâtiments du C.E.S. et de la tour de l'internat depuis la cour sud.

IVR32\_20176200064NUCA

Auteur de l'illustration : Pierre Thibaut

Date de prise de vue : 2017

(c) Région Hauts-de-France - Inventaire général

reproduction soumise à autorisation du titulaire des droits d'exploitation



Vue générale de la rampe d'accès et de sa plate-forme s'appuyant sur le nouveau restaurant d'application à l'est, de l'élévation est de la tour de l'internat et des toitures du C.E.T. et du C.E.S., depuis la toiture des logements de fonction.

IVR32\_20176200143NUCA

Auteur de l'illustration : Pierre Thibaut

Date de prise de vue : 2017

(c) Région Hauts-de-France - Inventaire général

reproduction soumise à autorisation du titulaire des droits d'exploitation



Vue générale de l'élévation est de la tour de l'internat, des toitures du C.E.T. et du C.E.S., et de la rampe d'accès menant à la plate-forme, depuis la toiture des logements de fonction.

IVR32\_20176200084NUCA

Auteur de l'illustration : Pierre Thibaut

Date de prise de vue : 2017

(c) Région Hauts-de-France - Inventaire général

reproduction soumise à autorisation du titulaire des droits d'exploitation



Vue générale depuis le sud est, de la tour de l'internat, des poteaux de la rampe d'accès, et du bâtiment des nouvelles cuisines pédagogiques.

IVR32\_20176200065NUCA

Auteur de l'illustration : Pierre Thibaut

Date de prise de vue : 2017

(c) Région Hauts-de-France - Inventaire général

reproduction soumise à autorisation du titulaire des droits d'exploitation





Vue générale depuis le sud est, de la tour de l'internat et du bâtiment des nouvelles cuisines pédagogiques.

IVR32\_20176200093NUCA

Auteur de l'illustration : Pierre Thibaut

Date de prise de vue : 2017

(c) Région Hauts-de-France - Inventaire général  
reproduction soumise à autorisation du titulaire des droits d'exploitation



Vue de l'élévation est de la tour de l'internat depuis la rampe d'accès.

IVR32\_20176200136NUCA

Auteur de l'illustration : Pierre Thibaut

Date de prise de vue : 2017

(c) Région Hauts-de-France - Inventaire général

reproduction soumise à autorisation du titulaire des droits d'exploitation



Vue de la liaison entre le C.E.S. et le C.E.T., depuis la toiture du C.E.T., vers l'élévation sud de la tour de l'internat.

IVR32\_20176200060NUCA

Auteur de l'illustration : Pierre Thibaut

Date de prise de vue : 2017

(c) Région Hauts-de-France - Inventaire général

reproduction soumise à autorisation du titulaire des droits d'exploitation



Vue de l'élévation sud ouest de la tour de l'internat, depuis la toiture du C.E.T.

IVR32\_20176200086NUCA

Auteur de l'illustration : Pierre Thibaut

Date de prise de vue : 2017

(c) Région Hauts-de-France - Inventaire général

reproduction soumise à autorisation du titulaire des droits d'exploitation



Vue rapprochée de l'élévation sud ouest de la tour de l'internat, depuis la toiture du C.E.T.

IVR32\_20176200085NUCA

Auteur de l'illustration : Pierre Thibaut

Date de prise de vue : 2017

(c) Région Hauts-de-France - Inventaire général  
reproduction soumise à autorisation du titulaire des droits d'exploitation



Vue de l'élévation ouest de la tour de l'internat et du patio de l'administration contenant un ensemble de sculptures-fontaines du groupe de l'Œuf, depuis la toiture des locaux administratifs.

IVR32\_20176200113NUCA

Auteur de l'illustration : Pierre Thibaut

Date de prise de vue : 2017

(c) Région Hauts-de-France - Inventaire général

reproduction soumise à autorisation du titulaire des droits d'exploitation



Vue rapprochée de l'élévation ouest de la tour de l'internat, depuis l'ancien patio d'accueil.

IVR32\_20176200101NUCA

Auteur de l'illustration : Pierre Thibaut

Date de prise de vue : 2017

(c) Région Hauts-de-France - Inventaire général

reproduction soumise à autorisation du titulaire des droits d'exploitation



Vue rapprochée des modénatures en creux des sous-faces des pointes de la tour de l'internat, depuis l'escalier de secours de la rampe d'accès.

IVR32\_20176200137NUCA

Auteur de l'illustration : Pierre Thibaut

Date de prise de vue : 2017

(c) Région Hauts-de-France - Inventaire général

reproduction soumise à autorisation du titulaire des droits d'exploitation





Vue des modénatures en creux des sous-faces des pointes de la tour de l'internat.

IVR32\_20176200106NUCA

Auteur de l'illustration : Pierre Thibaut

Date de prise de vue : 2017

(c) Région Hauts-de-France - Inventaire général

reproduction soumise à autorisation du titulaire des droits d'exploitation



Vue de la toiture de la tour de l'internet.

IVR32\_20176200095NUCA

Auteur de l'illustration : Pierre Thibaut

Date de prise de vue : 2017

(c) Région Hauts-de-France - Inventaire général

reproduction soumise à autorisation du titulaire des droits d'exploitation



Vue du local à machine de l'ascenseur sur la toiture de la tour de l'internat.

IVR32\_20176200094NUCA

Auteur de l'illustration : Pierre Thibaut

Date de prise de vue : 2017

(c) Région Hauts-de-France - Inventaire général

reproduction soumise à autorisation du titulaire des droits d'exploitation



Vue de la sous-face de la toiture du local à machine de l'ascenseur de la tour de l'internat.

IVR32\_20176200117NUCA

Auteur de l'illustration : Pierre Thibaut

Date de prise de vue : 2017

(c) Région Hauts-de-France - Inventaire général

reproduction soumise à autorisation du titulaire des droits d'exploitation



Vue d'une salle de réunion au onzième étage de la tour de l'internat, anciennement le foyer des élèves.

IVR32\_20176200108NUCA

Auteur de l'illustration : Pierre Thibaut

Date de prise de vue : 2017

(c) Région Hauts-de-France - Inventaire général

reproduction soumise à autorisation du titulaire des droits d'exploitation



Vue générale d'une salle de classe, anciennement chambre d'internat.

IVR32\_20176200058NUCA

Auteur de l'illustration : Pierre Thibaut

Date de prise de vue : 2017

(c) Région Hauts-de-France - Inventaire général

reproduction soumise à autorisation du titulaire des droits d'exploitation



Vue générale d'une chambre d'internat.

IVR32\_20176200057NUCA

Auteur de l'illustration : Pierre Thibaut

Date de prise de vue : 2017

(c) Région Hauts-de-France - Inventaire général

reproduction soumise à autorisation du titulaire des droits d'exploitation



Vue du poteau de forme hexagonale, situé dans le couloir circulaire desservant les chambres de la tour de l'internat.

IVR32\_20176200062NUCA

Auteur de l'illustration : Pierre Thibaut

Date de prise de vue : 2017

(c) Région Hauts-de-France - Inventaire général

reproduction soumise à autorisation du titulaire des droits d'exploitation





Vue du début d'une volée de l'escalier à double révolution de la tour de l'internat.

IVR32\_20176200075NUCA

Auteur de l'illustration : Pierre Thibaut

Date de prise de vue : 2017

(c) Région Hauts-de-France - Inventaire général  
reproduction soumise à autorisation du titulaire des droits d'exploitation



Vue de la fin d'une volée d'escalier et d'un palier de l'escalier à double révolution de la tour de l'internat.

IVR32\_20176200132NUCA

Auteur de l'illustration : Pierre Thibaut

Date de prise de vue : 2017

(c) Région Hauts-de-France - Inventaire général

reproduction soumise à autorisation du titulaire des droits d'exploitation



Vue des poteaux de forme hexagonale et du noyau central contenant les circulations de la tour de l'internat, depuis le niveau de la plate-forme.

IVR32\_20176200133NUCA

Auteur de l'illustration : Pierre Thibaut

Date de prise de vue : 2017

(c) Région Hauts-de-France - Inventaire général

reproduction soumise à autorisation du titulaire des droits d'exploitation



Vue depuis le niveau de la plate-forme de la tour de l'internat, vers l'escalier descendant dans le hall d'accueil du bâtiment.

IVR32\_20176200134NUCA

Auteur de l'illustration : Pierre Thibaut

Date de prise de vue : 2017

(c) Région Hauts-de-France - Inventaire général

reproduction soumise à autorisation du titulaire des droits d'exploitation



Vue générale de l'escalier menant au niveau de la plate-forme de la tour de l'internat, situé dans le hall d'accueil du bâtiment.

IVR32\_20176200129NUCA

Auteur de l'illustration : Pierre Thibaut

Date de prise de vue : 2017

(c) Région Hauts-de-France - Inventaire général

reproduction soumise à autorisation du titulaire des droits d'exploitation



Vue de face du hall et du bureau d'accueil, situés à l'intersection entre les deux ailes du C.E.T.

IVR32\_20176200144NUCA

Auteur de l'illustration : Pierre Thibaut

Date de prise de vue : 2017

(c) Région Hauts-de-France - Inventaire général

reproduction soumise à autorisation du titulaire des droits d'exploitation



Vue de trois quarts du hall d'accueil, situé à l'intersection entre les deux ailes du C.E.T.

IVR32\_20176200142NUCA

Auteur de l'illustration : Pierre Thibaut

Date de prise de vue : 2017

(c) Région Hauts-de-France - Inventaire général

reproduction soumise à autorisation du titulaire des droits d'exploitation



Vue rapprochée des glaces et des bois coloniaux de la banque d'accueil du hall, à l'intersection entre les deux ailes du C.E.T.

IVR32\_20176200083NUCA

Auteur de l'illustration : Pierre Thibaut

Date de prise de vue : 2017

(c) Région Hauts-de-France - Inventaire général

reproduction soumise à autorisation du titulaire des droits d'exploitation





Vue du nouveau couloir d'accueil et des panneaux décoratifs de céramique, anciennement situés dans le patio d'accueil extérieur.

IVR32\_20176200107NUCA

Auteur de l'illustration : Pierre Thibaut

Date de prise de vue : 2017

(c) Région Hauts-de-France - Inventaire général

reproduction soumise à autorisation du titulaire des droits d'exploitation



Vue générale de l'ancien patio d'accueil, de la plate-forme de la tour d'internat au rez-de-chaussée, des poteaux de forme hexagonale, et des ensembles de sculptures-fontaines, réalisés par le groupe de l'Œuf.

IVR32\_20176200123NUCA

Auteur de l'illustration : Pierre Thibaut

Date de prise de vue : 2017

(c) Région Hauts-de-France - Inventaire général

reproduction soumise à autorisation du titulaire des droits d'exploitation



Vue générale de la plate-forme de la tour d'internat au rez-de-chaussée, de la rampe d'escalier extérieure et des assises réalisées par le groupe de l'Œuf, depuis l'ancien patio d'accueil.

IVR32\_20176200122NUCA

Auteur de l'illustration : Pierre Thibaut

Date de prise de vue : 2017

(c) Région Hauts-de-France - Inventaire général

reproduction soumise à autorisation du titulaire des droits d'exploitation



Vue extérieure du niveau de la plate-forme de la tour d'internat et des panneaux décoratifs de céramique, depuis l'ancien patio d'accueil.

IVR32\_20176200104NUCA

Auteur de l'illustration : Pierre Thibaut

Date de prise de vue : 2017

(c) Région Hauts-de-France - Inventaire général

reproduction soumise à autorisation du titulaire des droits d'exploitation



Vue extérieure du niveau de la plate-forme de la tour d'internat et du départ de la rampe d'escalier extérieure, depuis l'ancien patio d'accueil.

IVR32\_20176200102NUCA

Auteur de l'illustration : Pierre Thibaut

Date de prise de vue : 2017

(c) Région Hauts-de-France - Inventaire général

reproduction soumise à autorisation du titulaire des droits d'exploitation



Vue du départ de la rampe d'escalier extérieure menant au niveau de la plate-forme de la tour d'internat, depuis l'ancien patio d'accueil.

IVR32\_20176200103NUCA

Auteur de l'illustration : Pierre Thibaut

Date de prise de vue : 2017

(c) Région Hauts-de-France - Inventaire général

reproduction soumise à autorisation du titulaire des droits d'exploitation



Vue rapprochée des panneaux décoratifs de céramique, situés à l'extérieur du rez-de-chaussée de la tour d'internat, depuis l'ancien patio d'accueil.

IVR32\_20176200105NUCA

Auteur de l'illustration : Pierre Thibaut

Date de prise de vue : 2017

(c) Région Hauts-de-France - Inventaire général

reproduction soumise à autorisation du titulaire des droits d'exploitation



Vue de trois quarts de l'élévation sud des cuisines pédagogiques et son rapport avec les pointes de la tour de l'internat, au-dessus du patio d'accueil, depuis la toiture des locaux administratifs.

IVR32\_20176200115NUCA

Auteur de l'illustration : Pierre Thibaut

Date de prise de vue : 2017

(c) Région Hauts-de-France - Inventaire général

reproduction soumise à autorisation du titulaire des droits d'exploitation





Vue de l'élévation sud des cuisines pédagogiques et de deux ensembles de sculptures-fontaines du groupe de l'Œuf, dans l'ancien patio d'accueil.

IVR32\_20176200121NUCA

Auteur de l'illustration : Pierre Thibaut

Date de prise de vue : 2017

(c) Région Hauts-de-France - Inventaire général

reproduction soumise à autorisation du titulaire des droits d'exploitation



Vue de l'élévation sud des cuisines pédagogiques et d'un ensemble de sculptures-fontaines du groupe de l'Œuf situé dans le patio d'accueil, depuis la toiture des locaux administratifs.

IVR32\_20176200114NUCA

Auteur de l'illustration : Pierre Thibaut

Date de prise de vue : 2017

(c) Région Hauts-de-France - Inventaire général

reproduction soumise à autorisation du titulaire des droits d'exploitation



Vue de trois quarts de l'élévation sud des cuisines pédagogiques et des ensembles de sculptures-fontaines du groupe de l'Œuf, depuis l'ancien patio d'accueil.

IVR32\_20176200124NUCA

Auteur de l'illustration : Pierre Thibaut

Date de prise de vue : 2017

(c) Région Hauts-de-France - Inventaire général

reproduction soumise à autorisation du titulaire des droits d'exploitation



Vue d'un premier ensemble de sculptures-fontaines du groupe de l'Œuf, situé dans l'ancien patio d'accueil.

IVR32\_20176200063NUCA

Auteur de l'illustration : Pierre Thibaut

Date de prise de vue : 2017

(c) Région Hauts-de-France - Inventaire général

reproduction soumise à autorisation du titulaire des droits d'exploitation



Vue de l'ensemble de sculptures-fontaines du groupe de l'Œuf, dans le patio administratif, depuis la toiture.

IVR32\_20176200061NUCA

Auteur de l'illustration : Pierre Thibaut

Date de prise de vue : 2017

(c) Région Hauts-de-France - Inventaire général

reproduction soumise à autorisation du titulaire des droits d'exploitation



Vue des anciens bassins et des poteaux situés sous la sous-face de la rampe d'escalier extérieure menant au niveau de la plate-forme de la tour de l'internat, depuis l'ancien patio d'accueil.

IVR32\_20176200125NUCA

Auteur de l'illustration : Pierre Thibaut

Date de prise de vue : 2017

(c) Région Hauts-de-France - Inventaire général

reproduction soumise à autorisation du titulaire des droits d'exploitation



Vue générale de trois quarts de l'élévation des anciens restaurants d'application, côté nord.

IVR32\_20176200068NUCA

Auteur de l'illustration : Pierre Thibaut

Date de prise de vue : 2017

(c) Région Hauts-de-France - Inventaire général

reproduction soumise à autorisation du titulaire des droits d'exploitation



Vue de trois quarts, des éléments préfabriqués de forme pentagonale, entre les poteaux courants de l'élévation nord de l'ancien restaurant d'application.

IVR32\_20176200069NUCA

Auteur de l'illustration : Pierre Thibaut

Date de prise de vue : 2017

(c) Région Hauts-de-France - Inventaire général

reproduction soumise à autorisation du titulaire des droits d'exploitation





Vue rapprochée de trois quarts, d'un élément préfabriqué de forme pentagonale, entre deux poteaux courants de l'élévation nord de l'ancien restaurant d'application.

IVR32\_20176200071NUCA

Auteur de l'illustration : Pierre Thibaut

Date de prise de vue : 2017

(c) Région Hauts-de-France - Inventaire général

reproduction soumise à autorisation du titulaire des droits d'exploitation



Vue rapprochée de face, d'un module préfabriqué de l'élévation de l'ancien restaurant d'application, côté nord.

IVR32\_20176200070NUCA

Auteur de l'illustration : Pierre Thibaut

Date de prise de vue : 2017

(c) Région Hauts-de-France - Inventaire général

reproduction soumise à autorisation du titulaire des droits d'exploitation



Vue générale de la partie nord ouest de l'ancien restaurant d'application, actuellement self-service des lycéens.

IVR32\_20176200087NUCA

Auteur de l'illustration : Pierre Thibaut

Date de prise de vue : 2017

(c) Région Hauts-de-France - Inventaire général

reproduction soumise à autorisation du titulaire des droits d'exploitation



Vue générale de la partie nord ouest de l'ancien restaurant d'application, actuellement self-service des lycéens.

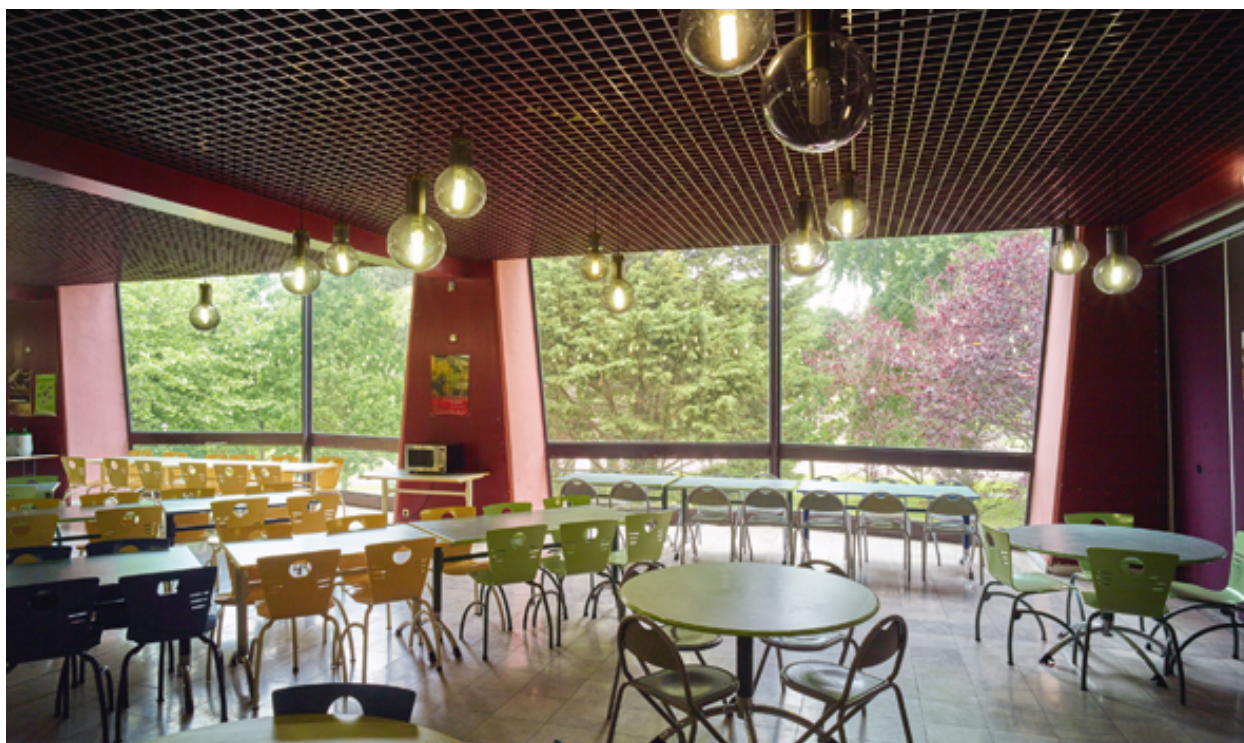
IVR32\_20176200088NUCA

Auteur de l'illustration : Pierre Thibaut

Date de prise de vue : 2017

(c) Région Hauts-de-France - Inventaire général

reproduction soumise à autorisation du titulaire des droits d'exploitation



Vue générale de la partie nord ouest de l'ancien restaurant d'application et des baies vitrées au nord, actuellement self-service des lycéens.

IVR32\_20176200119NUCA

Auteur de l'illustration : Pierre Thibaut

Date de prise de vue : 2017

(c) Région Hauts-de-France - Inventaire général

reproduction soumise à autorisation du titulaire des droits d'exploitation



Vue générale de l'ancien restaurant d'application, côté nord est du bâtiment, avec la fresque murale de céramique sur le mur du fond, réalisée par Brigitte Denoyelle Burie.

IVR32\_20176200138NUCA

Auteur de l'illustration : Pierre Thibaut

Date de prise de vue : 2017

(c) Région Hauts-de-France - Inventaire général

reproduction soumise à autorisation du titulaire des droits d'exploitation



Vue partielle de l'ancien restaurant d'application, côté nord est du bâtiment.

IVR32\_20176200091NUCA

Auteur de l'illustration : Pierre Thibaut

Date de prise de vue : 2017

(c) Région Hauts-de-France - Inventaire général

reproduction soumise à autorisation du titulaire des droits d'exploitation



Vue partielle de l'avancée d'une baie de l'ancien restaurant d'application, côté nord est du bâtiment.

IVR32\_20176200128NUCA

Auteur de l'illustration : Pierre Thibaut

Date de prise de vue : 2017

(c) Région Hauts-de-France - Inventaire général  
reproduction soumise à autorisation du titulaire des droits d'exploitation





Chaise originale de l'ancien restaurant d'application.

IVR32\_20176200089NUCA

Auteur de l'illustration : Pierre Thibaut

Date de prise de vue : 2017

(c) Région Hauts-de-France - Inventaire général  
reproduction soumise à autorisation du titulaire des droits d'exploitation



Vue de face de la fresque murale de céramique, réalisée par Brigitte Denoyelle Burie, dans l'ancien restaurant d'application, côté nord est.

IVR32\_20176200090NUCA

Auteur de l'illustration : Pierre Thibaut

Date de prise de vue : 2017

(c) Région Hauts-de-France - Inventaire général

reproduction soumise à autorisation du titulaire des droits d'exploitation



Vue de trois quarts de la fresque murale de céramique, réalisée par Brigitte Denoyelle Burie, dans l'ancien restaurant d'application, côté nord est du bâtiment.

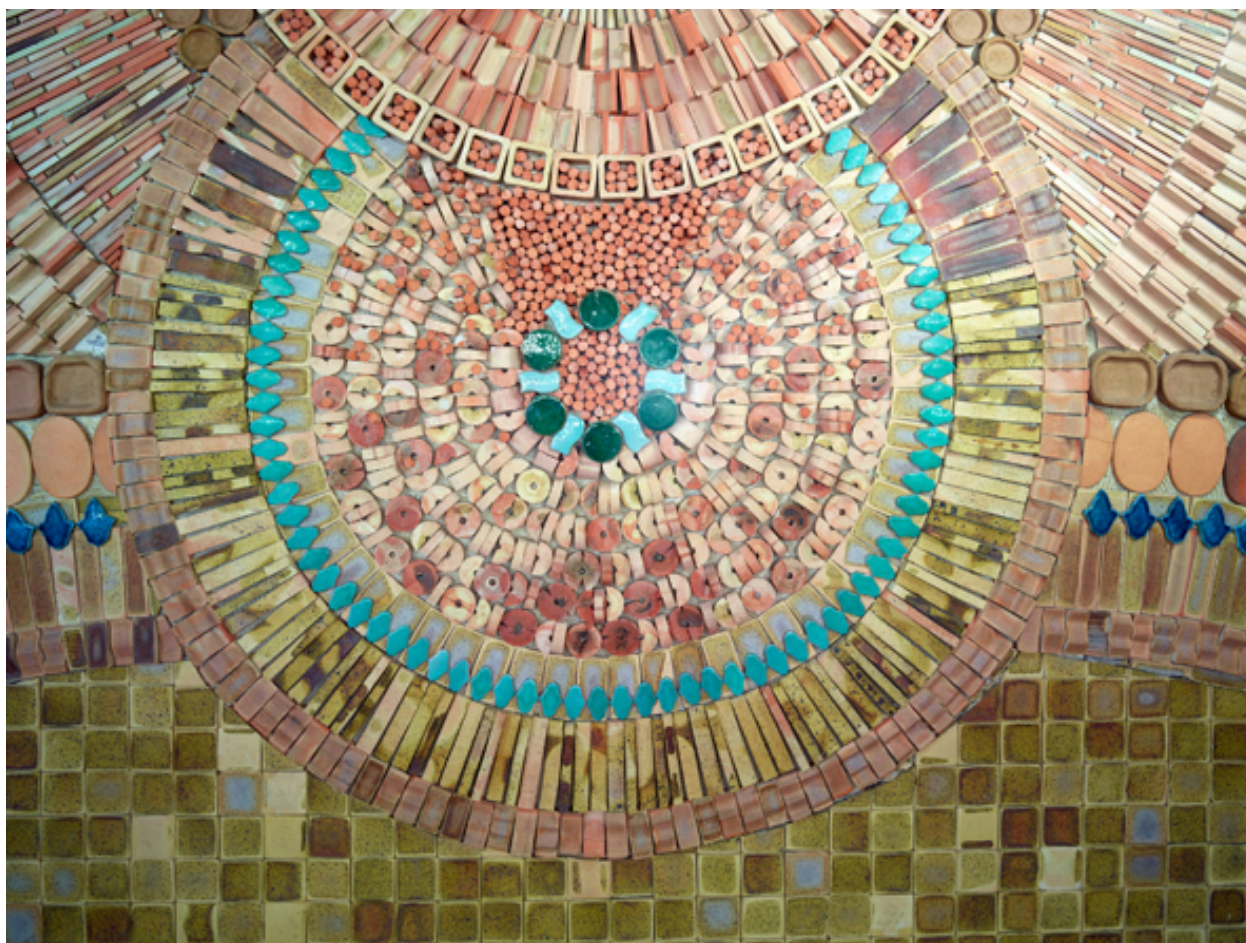
IVR32\_20176200139NUCA

Auteur de l'illustration : Pierre Thibaut

Date de prise de vue : 2017

(c) Région Hauts-de-France - Inventaire général

reproduction soumise à autorisation du titulaire des droits d'exploitation



Vue rapprochée du motif central de la fresque murale de céramique, réalisée par Brigitte Denoyelle Burie, dans l'ancien restaurant d'application, côté nord est.

IVR32\_20176200081NUCA

Auteur de l'illustration : Pierre Thibaut

Date de prise de vue : 2017

(c) Région Hauts-de-France - Inventaire général

reproduction soumise à autorisation du titulaire des droits d'exploitation



Vue de la toiture à redans depuis l'intérieur des anciennes cuisines pédagogiques.

IVR32\_20176200140NUCA

Auteur de l'illustration : Pierre Thibaut

Date de prise de vue : 2017

(c) Région Hauts-de-France - Inventaire général

reproduction soumise à autorisation du titulaire des droits d'exploitation



Vue des ouvertures dans la toiture à redents des anciennes cuisines pédagogiques.

IVR32\_20176200080NUCA

Auteur de l'illustration : Pierre Thibaut

Date de prise de vue : 2017

(c) Région Hauts-de-France - Inventaire général

reproduction soumise à autorisation du titulaire des droits d'exploitation



Vue intérieure des ouvertures aux formes hexagonales de l'élévation sud des anciennes cuisines du C.E.S., depuis l'escalier secondaire.

IVR32\_20176200131NUCA

Auteur de l'illustration : Pierre Thibaut

Date de prise de vue : 2017

(c) Région Hauts-de-France - Inventaire général

reproduction soumise à autorisation du titulaire des droits d'exploitation



Vue du double escalier longeant le patio des anciennes cuisines du C.E.S., menant à la double entrée de l'ancien restaurant d'application.

IVR32\_20176200126NUCA

Auteur de l'illustration : Pierre Thibaut

Date de prise de vue : 2017

(c) Région Hauts-de-France - Inventaire général

reproduction soumise à autorisation du titulaire des droits d'exploitation





Vue du double escalier longeant le patio des anciennes cuisines du C.E.S., depuis le palier de la double entrée de l'ancien restaurant d'application.

IVR32\_20176200127NUCA

Auteur de l'illustration : Pierre Thibaut

Date de prise de vue : 2017

(c) Région Hauts-de-France - Inventaire général

reproduction soumise à autorisation du titulaire des droits d'exploitation



Vue générale du patio des anciennes cuisines du C.E.S., avec les menuiseries originales.

IVR32\_20176200130NUCA

Auteur de l'illustration : Pierre Thibaut

Date de prise de vue : 2017

(c) Région Hauts-de-France - Inventaire général

reproduction soumise à autorisation du titulaire des droits d'exploitation



Vue générale des toitures du C.E.S., C.E.T., et de la rampe d'accès, depuis la toiture des logements de fonction.

IVR32\_20176200109NUCA

Auteur de l'illustration : Pierre Thibaut

Date de prise de vue : 2017

(c) Région Hauts-de-France - Inventaire général

reproduction soumise à autorisation du titulaire des droits d'exploitation



Vue générale du patio central depuis la toiture de la tour de l'internat.

IVR32\_20176200097NUCA

Auteur de l'illustration : Pierre Thibaut

Date de prise de vue : 2017

(c) Région Hauts-de-France - Inventaire général

reproduction soumise à autorisation du titulaire des droits d'exploitation



Vue générale du patio central sud ouest depuis la toiture de la tour de l'internat.

IVR32\_20176200096NUCA

Auteur de l'illustration : Pierre Thibaut

Date de prise de vue : 2017

(c) Région Hauts-de-France - Inventaire général  
reproduction soumise à autorisation du titulaire des droits d'exploitation



Élévation ouest du C.E.T.

IVR32\_20176200078NUCA

Auteur de l'illustration : Pierre Thibaut

Date de prise de vue : 2017

(c) Région Hauts-de-France - Inventaire général

reproduction soumise à autorisation du titulaire des droits d'exploitation



Vue de l'élévation ouest de la tour de l'internat et des locaux administratifs, depuis la cour du C.E.T.

IVR32\_20176200079NUCA

Auteur de l'illustration : Pierre Thibaut

Date de prise de vue : 2017

(c) Région Hauts-de-France - Inventaire général

reproduction soumise à autorisation du titulaire des droits d'exploitation



Élévation sud ouest de la tour de l'internat et élévation partielle du C.E.T., depuis le patio central.

IVR32\_20176200120NUCA

Auteur de l'illustration : Pierre Thibaut

Date de prise de vue : 2017

(c) Région Hauts-de-France - Inventaire général

reproduction soumise à autorisation du titulaire des droits d'exploitation





Vue générale du patio central sud ouest et de l'élévation de la tour de l'internat, depuis la toiture du C.E.T.

IVR32\_20176200110NUCA

Auteur de l'illustration : Pierre Thibaut

Date de prise de vue : 2017

(c) Région Hauts-de-France - Inventaire général

reproduction soumise à autorisation du titulaire des droits d'exploitation



Vue générale de l'élévation sud de la tour de l'internat et de la liaison entre le C.E.S. et le C.E.T., depuis le patio central sud ouest.

IVR32\_20176200118NUCA

Auteur de l'illustration : Pierre Thibaut

Date de prise de vue : 2017

(c) Région Hauts-de-France - Inventaire général

reproduction soumise à autorisation du titulaire des droits d'exploitation



Vue générale du patio central sud ouest, depuis la liaison entre le C.E.S. et le C.E.T.

IVR32\_20176200099NUCA

Auteur de l'illustration : Pierre Thibaut

Date de prise de vue : 2017

(c) Région Hauts-de-France - Inventaire général

reproduction soumise à autorisation du titulaire des droits d'exploitation



Vue générale du patio central sud est depuis la liaison entre le C.E.S. et le C.E.T.

IVR32\_20176200100NUCA

Auteur de l'illustration : Pierre Thibaut

Date de prise de vue : 2017

(c) Région Hauts-de-France - Inventaire général

reproduction soumise à autorisation du titulaire des droits d'exploitation



Vue de trois quarts de l'élévation est du C.E.T., depuis la toiture du C.E.T. fermant le patio.

IVR32\_20176200112NUCA

Auteur de l'illustration : Pierre Thibaut

Date de prise de vue : 2017

(c) Région Hauts-de-France - Inventaire général

reproduction soumise à autorisation du titulaire des droits d'exploitation



Vue de trois quarts de l'élévation ouest du C.E.S., depuis la toiture du C.E.T.

IVR32\_20176200111NUCA

Auteur de l'illustration : Pierre Thibaut

Date de prise de vue : 2017

(c) Région Hauts-de-France - Inventaire général

reproduction soumise à autorisation du titulaire des droits d'exploitation



Vue de trois quarts de l'élévation sud du C.E.S., du patio central et de la liaison entre le C.E.S. et le C.E.T., depuis la toiture du C.E.T.

IVR32\_20176200116NUCA

Auteur de l'illustration : Pierre Thibaut

Date de prise de vue : 2017

(c) Région Hauts-de-France - Inventaire général

reproduction soumise à autorisation du titulaire des droits d'exploitation



Terminaison du patio central vers le sud ouest, depuis la toiture du C.E.T.

IVR32\_20176200059NUCA

Auteur de l'illustration : Pierre Thibaut

Date de prise de vue : 2017

(c) Région Hauts-de-France - Inventaire général

reproduction soumise à autorisation du titulaire des droits d'exploitation





Vue de la sortie de cheminée d'une salle d'enseignement technique, depuis la toiture du C.E.T.

IVR32\_20176200092NUCA

Auteur de l'illustration : Pierre Thibaut

Date de prise de vue : 2017

(c) Région Hauts-de-France - Inventaire général

reproduction soumise à autorisation du titulaire des droits d'exploitation



Vue de la liaison entre le C.E.T. et le C.E.S. depuis l'intérieur du couloir, à l'intersection du patio central.

IVR32\_20176200141NUCA

Auteur de l'illustration : Pierre Thibaut

Date de prise de vue : 2017

(c) Région Hauts-de-France - Inventaire général

reproduction soumise à autorisation du titulaire des droits d'exploitation



Vue de l'escalier situé dans le C.E.S., reliant le préau couvert du rez-de-chaussée, au hall de détente au premier étage.

IVR32\_20176200073NUCA

Auteur de l'illustration : Pierre Thibaut

Date de prise de vue : 2017

(c) Région Hauts-de-France - Inventaire général

reproduction soumise à autorisation du titulaire des droits d'exploitation



Vue de la sous-face et de la courbe de l'escalier situé dans le C.E.S., reliant le préau couvert du rez-de-chaussée, au hall de détente au premier étage.

IVR32\_20176200072NUCA

Auteur de l'illustration : Pierre Thibaut

Date de prise de vue : 2017

(c) Région Hauts-de-France - Inventaire général

reproduction soumise à autorisation du titulaire des droits d'exploitation



Vue générale de l'ancien préau couvert du C.E.S., situé au rez-de-chaussée.

IVR32\_20176200076NUCA

Auteur de l'illustration : Pierre Thibaut

Date de prise de vue : 2017

(c) Région Hauts-de-France - Inventaire général

reproduction soumise à autorisation du titulaire des droits d'exploitation



Vue générale d'une ancienne salle de classe du C.E.S., située dans l'aile sud est, donnant sur le patio central.

IVR32\_20176200074NUCA

Auteur de l'illustration : Pierre Thibaut

Date de prise de vue : 2017

(c) Région Hauts-de-France - Inventaire général

reproduction soumise à autorisation du titulaire des droits d'exploitation



Vue d'une salle de classe en gradin du C.E.T., vers la partie cuisine.

IVR32\_20176200077NUCA

Auteur de l'illustration : Pierre Thibaut

Date de prise de vue : 2017

(c) Région Hauts-de-France - Inventaire général

reproduction soumise à autorisation du titulaire des droits d'exploitation



Vue d'une salle de classe en gradin du C.E.T., depuis la partie cuisine.

IVR32\_20176200082NUCA

Auteur de l'illustration : Pierre Thibaut

Date de prise de vue : 2017

(c) Région Hauts-de-France - Inventaire général

reproduction soumise à autorisation du titulaire des droits d'exploitation





Vue générale de la rampe d'accès et des logements de fonction depuis la toiture de la tour de l'internat.

IVR32\_20176200098NUCA

Auteur de l'illustration : Pierre Thibaut

Date de prise de vue : 2017

(c) Région Hauts-de-France - Inventaire général

reproduction soumise à autorisation du titulaire des droits d'exploitation



Vue générale de l'élévation ouest et sud (rénovation récente) des logements de fonction.

IVR32\_20176200135NUCA

Auteur de l'illustration : Pierre Thibaut

Date de prise de vue : 2017

(c) Région Hauts-de-France - Inventaire général  
reproduction soumise à autorisation du titulaire des droits d'exploitation



Élévation nord des logements de fonction.

IVR32\_20176200066NUCA

Auteur de l'illustration : Pierre Thibaut

Date de prise de vue : 2017

(c) Région Hauts-de-France - Inventaire général

reproduction soumise à autorisation du titulaire des droits d'exploitation



Vue d'une rangée de poteaux de la façade sud des logements de fonction.

IVR32\_20176200067NUCA

Auteur de l'illustration : Pierre Thibaut

Date de prise de vue : 2017

(c) Région Hauts-de-France - Inventaire général

reproduction soumise à autorisation du titulaire des droits d'exploitation