

Hauts-de-France, Nord  
Prémesques  
allée du Sénarmont

## Batterie de Prémesques dite fort Sénarmont

### Références du dossier

Numéro de dossier : IA59005575

Date de l'enquête initiale : 2022

Date(s) de rédaction : 2022

Cadre de l'étude : enquête thématique régionale Les fortifications Séré de Rivières, enquête thématique régionale patrimoine militaire, opération ponctuelle

Degré d'étude : recensé

### Désignation

Dénomination : batterie

Appellation : Fort Sénarmont, Batterie de Prémesques

### Compléments de localisation

Milieu d'implantation : en ville

Références cadastrales : 2020, OA, 1837, 3028, 3029, 3261

### Historique

La batterie de Prémesques nommée un temps fort Sénarmont est située au nord-est de la ville de Lille. Sa construction s'échelonne de 1878 à 1885.

Les délibérations de la Commission supérieure de l'artillerie et du génie en séance du 2 février 1881 nous renseignent sur l'armement de cette batterie : "Même armement que celui proposé par la commission locale (savoir : 4 canons de 120, 6 de 95 et 5 obusiers de 16), sauf la modification suivante : sur les 6 canons de 95, remplacer les 3 pièces des saillants 2-3-4 qui ont des vues étendues sur la plaine d'Armentières et d'Houplines par 3 canons de 120, substituer du 7 au 3 autres canons de 95".

Un document daté du 1<sup>er</sup> août 1905 détaille les capacités et l'armement de la batterie (cf. annexe : *Renseignements sur la batterie de Prémesques concernant le service de l'artillerie*).

Période(s) principale(s) : 4e quart 19e siècle

Dates : 1885 (daté par source)

Auteur(s) de l'oeuvre : Raymond-Adolphe Séré de Rivières

### Statut, intérêt et protection

Intérêt de l'oeuvre : vestiges de guerre

Éléments remarquables : ceinture de forts

### Références documentaires

#### Documents figurés

- **Renseignements sur les forts concernant le service de l'artillerie**, 1<sup>er</sup> août 1905 (Archives du Musée des Canoniers Sédentaires de Lille. Série Rep3 / 6-A2).  
Batterie de Prémesques  
Musée des Canoniers Sédentaires Lille : Rep3 / 6-A2

- [Fort de Prêmesques], vues aériennes, 1965, 1976, 2015 (Source IGN. Photothèque nationale).

## Annexe 1

### Batterie de Prêmesques. Inventaire de fonds d'archives militaires aux Archives Départementales du Nord

#### Archives de la Direction Régionale du Génie de Lille

**66 J 1575.** Batterie de Prêmesques. Acquisition des terrains. Construction, travaux. 1879-1882

Plan parcellaire des immeubles à acquérir. Paiement, indemnités versées aux propriétaires expropriés (1878-1885). — Travaux ; plans, coupes (1879-1882). — Budget. Allocation pour le revêtement des escarpes et contrescarpes (1880). — Réclamation du Maire de Prêmesques au sujet de la dégradation d'un chemin (1880). — Voies ferrées. Projet ; plan (1882). — Réparations; projet (1882).

**66 J 1576.** Batterie de Prêmesques. Feuilles d'attachement. 1886

**66 J 1577.** Batterie de Prêmesques. Terrains militaires et zones des fortifications. 1884-1885. Bornage ; procès-verbaux et plans.

**66 J 1578.** Batterie de Prêmesques. Zones des servitudes et polygone exceptionnel. Bornage et affaires diverses. 1882-1955. Zone des servitudes. Bornage, plans (1882-1885). — Création d'un polygone exceptionnel (1926). — Constructions préexistantes dans les zones de servitudes (1890). — Contentieux et affaires diverses. Dossiers ; E. Breuvart (1927); M. Charpentier (1927); E. Cousin (1927); Dangoisne (1921); M. Derycke (1955); Despature-Cousin (1925-1926) ; Emmery de Sept-fontaines (1927) ; P.L Guemart et R. Vandendriesche (1925-1927); Waymel-Cousin (1927); Société de contrôle des Réseaux Ruraux électriques (1927).

**66 J 1579.** Batterie de Prêmesques. Affaires domaniales. Concessions partielles et temporaires. Divers. 1925-1966. Concessions partielles et temporaires, occupations Irrégulières. Dossiers ; Commune de Prêmesques (1925-1965) ; Jardins Ouvriers (1942-1946) ; Cl. Berthe (1955) ; Detammennann (1955) ; J. Lecour (1955); M. Lefebvre (1955); C. Marchand (1955); M. Noeyellee ; G. Loridan. Plans (1945-1955); Maschelein. Plan (1947); F. Robbe (1965-1966) ; G. Subte. Plans (1955) ; H. et P. Thorez, plans (1947-1965) ; Trouvât (1955) ; H. Van Clemputte (1955) ; P. Verfeille (1955) ; A. Volpoet (1955). — Remise à l'administration des Domaines de l'immeuble dit « Logement du Gardien de Batterie de Prêmesques (1926). — Dégradations (1945). — Fiches de renseignements et plans divers.

**66 J 1580.** Batterie de Prêmesques. Aliénation. 1965-1968. Remise à l'Administration des Domaines et cession ; à la Société Civile Immobilière de Sénarmont et à l'Electricité de France. Plans.

#### Organisation générale de l'armée. Places fortes

**2R 639** Batterie de Prêmesques (Fort Sénarmont) : construction, acquisition de terrains (plans). (1878-1885)

**2R 640** Bornage (plans). (1885)

**2R 641** Constructions se trouvant dans les zones de servitudes défensives et occupées par les indigents. (1925-1927)

#### Tribunaux de Première instance / Travaux militaires / Expropriations

3U 284/116 Établissement de la batterie de Prêmesques (27/12/1878)

3U 284/122 Réorganisation de la batterie de Prêmesques (8/09/1884)

## Annexe 2

### Renseignements sur la batterie de Prêmesques concernant le service de l'artillerie. 1er aout 1905

#### Batterie de Prêmesques, rôle et importance

Au moment du besoin on développera son action en la reliant par des tranchées et batteries au village de Pérenchies et à la route nationale n°42, et en portant en avant la défense extérieure jusque sur le chemin de Wez-Macquart à la Prévôté. Cet ouvrage défend le chemin le chemin de fer et la route nationale de Lille à Dunkerque, et les voies de communication transversale dans la plaine d'Armentières. Il faut donner des feux sur cette ville et sur le chemin de fer d'Armentières à Béthune qui contourne le camp retranché.

La batterie de Prêmesques, ouvrage de 2<sup>e</sup> ordre, ferme l'espace de 9 500 mètres qui sépare les forts de Vert-Galant et d'Englos ; elle défend le milieu du long mouvement de terrain dont les extrémités sont occupées par ces deux ouvrages et qui domine la plaine marécageuse de la Lys. Primitivement les fossés étaient à terre coulante mais on a jugé nécessaire, en raison de sa situation avancée, de la munir d'escarpes et de contrescarpes.

#### Situation :

Altitude 44 m

Distance de la Place par la route d'armement : 8 700 m.

Distance de la Place à vol d'oiseau : 6 000 m.

Distance au fort du Vert-Galant : 5,9 km.

Distance au fort d'Englos : 3 km.





Emprise du fort sur une photographie  
aérienne de 2015 (Source  
IGN. Photothèque nationale).  
Repro. Jean-Marc Ramette, Autr.  
Institut Géographique National  
IVR32\_20225905052NUC

## Dossiers liés

**Oeuvre(s) contenue(s) :**

**Oeuvre(s) en rapport :**

Ceinture de forts de première génération de la place de Lille, dite fortification Séré de Rivières (IA59005573) Hauts-de-France, Nord, Ennetières-en-Weppes

Auteur(s) du dossier : Jean-Marc Ramette

Copyright(s) : (c) Région Hauts-de-France - Inventaire général





Emprise du fort sur une photographie aérienne du 13 mars 1965 (Source IGN. Photothèque nationale).

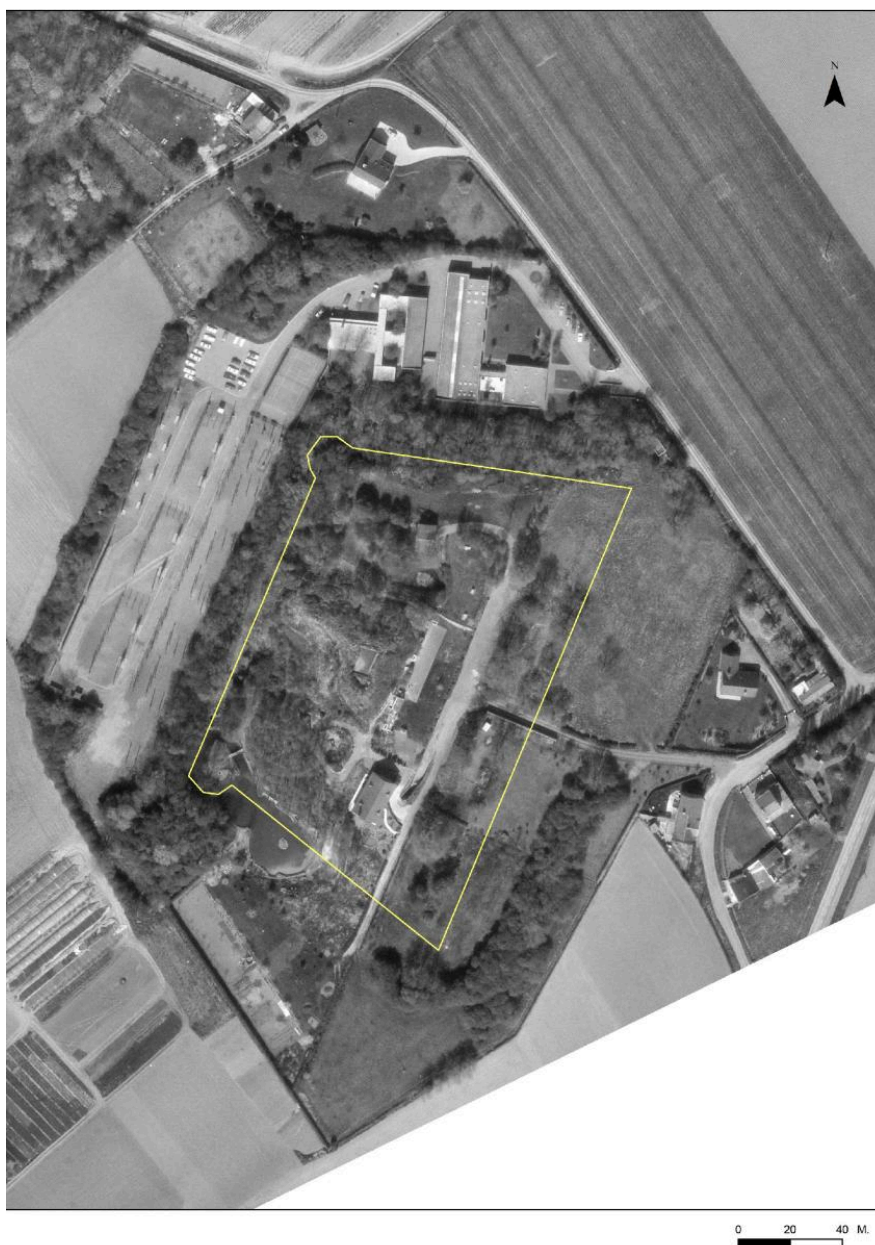
IVR32\_20225905050NUC

Auteur de l'illustration (reproduction) : Jean-Marc Ramette

Auteur du document reproduit : Institut Géographique National

Date de prise de vue : 2022

(c) IGN ; (c) Région Hauts-de-France - Inventaire général  
reproduction soumise à autorisation du titulaire des droits d'exploitation



Emprise du fort sur une photographie aérienne du 20 avril 1976 (Source IGN. Photothèque nationale).

IVR32\_20225905051NUC

Auteur de l'illustration (reproduction) : Jean-Marc Ramette

Auteur du document reproduit : Institut Géographique National

Date de prise de vue : 2022

(c) IGN ; (c) Région Hauts-de-France - Inventaire général  
reproduction soumise à autorisation du titulaire des droits d'exploitation



Emprise du fort sur une photographie aérienne de 2015 (Source IGN. Photothèque nationale).

IVR32\_20225905052NUC

Auteur de l'illustration (reproduction) : Jean-Marc Ramette

Auteur du document reproduit : Institut Géographique National

Date de prise de vue : 2022

(c) IGN ; (c) Région Hauts-de-France - Inventaire général  
reproduction soumise à autorisation du titulaire des droits d'exploitation