

Hauts-de-France, Nord
Condé-sur-l'Escaut
Condé-sur-l'Escaut centre
boulevard des Ecoles , rue du Maréchal-de-Croy

École maternelle du Centre

Références du dossier

Numéro de dossier : IA59002364
Date de l'enquête initiale : 2004
Date(s) de rédaction : 2004, 2024
Cadre de l'étude : inventaire topographique Condé-sur-l'Escaut
Degré d'étude : étudié

Désignation

Dénomination : école maternelle
Appellation : école maternelle du Centre
Destinations successives : école
Parties constituantes non étudiées : logement, jardin potager, verger, cour jardin

Compléments de localisation

Milieu d'implantation : en ville
Références cadastrales : 2010, AP, 65

Historique

Destinée à succéder à l'école maternelle de la rue Neuve ([IA59002475](#)), la construction de la nouvelle école maternelle s'insère dans le projet global de groupe scolaire implanté entre le rempart et la voie nouvelle du boulevard des Écoles (AD Nord, AC Condé-sur-l'Escaut). Un première série de plans est présentée en 1931 par l'architecte valenciennois Henri Armbruster (1868-1959), architecte de la ville de Condé : l'école était prévue alors pour quatre classes. Le bâtiment des classes devait s'aligner parallèlement au rempart, ménageant l'espace d'une cour vers le boulevard des Écoles. À l'extrémité nord était prévue la maison de la directrice, élevée sur deux niveaux. Devaient faire retour vers le boulevard, côté sud, un dortoir et le "préau chauffé des petits". L'élévation, asymétrique, était encore marquée par l'utilisation d'éléments décoratifs empruntés à l'éclectisme. Le projet définitif figure sur un plan daté de juillet 1934 : il s'agit d'une construction plus vaste puisqu'elle doit comprendre cinq classes, un très grand "préau chauffé" et un "solarium vestibule". Ce projet est approuvé par le conseil municipal de Condé le 19 février 1935, au cours duquel le maire déclare "qu'il conviendrait de commencer au plus tôt les travaux de construction de l'école maternelle, les classes actuelles contenant chacune au moins 80 élèves." Le procès-verbal d'adjudication est dressé le 10 avril 1935 : les lots sont adjugés comme suit : 1er lot (terrassément, maçonnerie, béton armé, canalisations, pierres bleues) à Joseph Murez, de Condé ; 2e lot (charpente et menuiserie), à l'entreprise Montaigne et fils, de Lille ; 3e lot (ferronnerie, serrurerie) à A. Balmer, de Valenciennes ; 4e lot (zinguerie, plomberie) à l'entreprise Petit et Cie, de Marly ; 5e lot (plâtrerie, cimentage) et 6e lot (carrelage, revêtement) à Joseph Murez, de Condé ; 7e lot (peinture, vitrerie) à Fernand Cuvelier, de Vieux-Condé ; lot à mettre au concours ou à traiter de gré à gré : les parements en *granito*, le motif décoratif central du solarium en mosaïque et émaux, les revêtements de marbre, les jardinières décoratives en ciment armé, la vitrerie de la coupole du solarium.

Période(s) principale(s) : 2e quart 20e siècle
Dates : 1934 (daté par source)
Auteur(s) de l'oeuvre : Henri Armbruster (architecte communal, attribution par source)

Description

Le projet de 1934, réalisé, propose un plan en U asymétrique (la base du U se trouvant au sud-ouest), avec retour le long du boulevard. Cette aile en retour est un peu moins longue que l'aile côté rempart, ce qui permet la mise en valeur du corps de bâtiment qui achève celle-ci, le solarium.

Les classes sont réparties dans les deux ailes. Dans l'aile de liaison (la base du U), se trouve le "grand préau chauffé" (actuellement, salle de jeux), qui fait saillie sur un plan en arc de cercle vers l'extérieur. Des "galeries vitrées fermées" permettent la desserte des différentes salles côté intérieur du U. Au centre du U, est prévue une "cour de verdure" avec pelouse. Entre l'autre branche du U et le rempart, le dessin d'un verger et d'un potager, et un logement de fonction (non réalisé).

Les élévations ont été conçues entièrement en rez-de-chaussée, avec couverture en terrasse.

Le solarium fait saillie en plan, en volume et en élévation ; il est couvert par un toit bombé dont il était prévu, semble-t-il, que la couverture soit entièrement réalisée en verre, les pans bombés devant être exécutés en "verres cintrés à martelage spécial". Ce solarium, réalisation exemplaire ensuite utilisée comme atelier pour les enfants, a fait l'objet d'un traitement intérieur particulièrement soigné : décor de mosaïque et d'émaux, revêtement à hauteur d'appui en marbre napoléon et marbre sainte-anne.

La maçonnerie de béton armé avec hourdissage de briques est revêtue d'un enduit "*granito*". Est mentionné l'emploi d'une "couverture bitumeuse" ; actuellement l'essentiel de la toiture est probablement en béton. Des carreaux de céramique "porphyrée à combinaison" sont retenus pour couvrir les sols et la base des murs. Les revêtements intérieurs utilisent des carreaux de faïence blancs et ivoire alternés, les autres plinthes, les bordures et filets seront en "faïence majolique".

La cour jardin a conservé ses dispositions d'origine : une délimitation extérieure par des murets bas revêtus de briques de parement, une surface centrale déprimée à laquelle on accède par 3 marches et parcourue par des cheminements bornés par des bordures en ciment. De hauts épicéas sont venus obscurcir cette cour, dont le jardin très horizontal devait répondre à l'horizontalité des masses bâties. À la place du verger et du potager, on trouve maintenant une cour de récréation macadamisée.

L'application des actuelles normes de sécurité (2004) s'appliquant aux bâtiments accueillants des enfants tend à entraîner des interventions préjudiciables aux dispositions d'origine, en particulier aux baies à structure métallique.

Éléments descriptifs

Matériau(x) du gros-oeuvre, mise en oeuvre et revêtement : brique ; enduit ; béton armé ; appareil mixte

Matériau(x) de couverture : matériau synthétique en couverture, verre en couverture, béton en couverture

Plan : plan régulier en U, jardin régulier

Étage(s) ou vaisseau(x) : en rez-de-chaussée

Élévations extérieures : élévation ordonnancée sans travées

Type(s) de couverture : terrasse ; toit bombé

Typologies et état de conservation

Typologies : Patrimoine XX e - Label Architecture contemporaine remarquable (ACR)

Décor

Techniques : céramique, mosaïque, maçonnerie

Représentations : armoiries ; ornement géométrique

Précision sur les représentations :

Solarium : motif central représentant les armes de la ville, en mosaïque de couleur et émaux, et décor de marbrerie. Décor en céramique dans l'ensemble du bâtiment.

Statut, intérêt et protection

Édifice remarquable par l'intelligence de son plan et la qualité de ses volumes. Il est tout-à-fait caractéristique des théories hygiénistes appliquées à l'architecture scolaire des années 1930 ; à cet égard, le soin apporté à la conception du solarium se révèle très significatif. Obtention du label Patrimoine XXe en 2006.

Intérêt de l'œuvre : à signaler

Statut de la propriété : propriété de la commune

Références documentaires

Documents d'archive

- AD Nord. Série O ; 151 (Condé-sur-l'Escaut) : 313. **École maternelle : construction, cahier des charges, plan, procès-verbal d'adjudication (1931-1935)** .

Annexe 1

Formation et carrière d'Henri Armbruster.

ARMBRUSTER Henri-Jules-Aurélien (Valenciennes, 1868 - Valenciennes, 1959), architecte.

Adresses professionnelles :

- 27, rue du Faubourg-de-Paris, Valenciennes,
- puis 19 bis avenue du Général-Horne, Valenciennes.

Formation

- Ecoles académiques de Valenciennes (1882-1886), élève d'Emile Dusart père, architecte (classes d'architecture, peinture, sculpture sur pierre et bois, modelage).
- Ecole des beaux-arts de Paris (1888-1898), dans l'atelier de Jules André puis de Victor Laloux : quatre deuxièmes médailles (archéologie et composition décoratives), une deuxième médaille (concours Godeboeuf), trois premières médailles (décoration et modelage).
- Stage de 1890 à 1896 chez l'architecte Louis Parent (Paris) : relevés de châteaux en Bretagne, conduite à Paris du chantier de l'hôtel du marquis de Moustier (avenue Georges V), de l'hôtel de Mme de Sourdeval (quai de Billy).
- "Début de l'exercice de la profession" : 1896 : construction de la villa de l'Etang (Raismes, Nord), villas à Garches et à Saint-Germain-en-Laye (1898).
- Patenté en 1898.
- Diplômé le 4 février 1899.
- Etabli à Paris de 1897 à 1900.

Parcours professionnel, charges et distinctions

- Admis au premier essai du concours pour le Grand Prix de Rome en 1894, en 1895 et admis à nouveau (n° 1) en 1896.
- Mention honorable au Salon des artistes français, 1899 : projet de diplôme et aquarelle des ruines de l'ancienne cour des comptes au quai d'Orsay.
- Médaille d'or de l'Exposition internationale du Centenaire de Pasteur, Strasbourg, 1923.
- Médaille d'or de l'Exposition de Saint-Louis (U.S.A.) - date non précisée -.
- Professeur d'architecture aux Ecoles académiques de Valenciennes de 1920 à 1937.
- Membre de la Société des Architectes diplômés par le Gouvernement (S.A.D.G.) à partir de 1899.
- Président du groupement de la S.A.D.G. Région Nord ; membre du Conseil régional de l'Ordre des architectes. Membre du conseil d'administration des Ecoles académiques de Valenciennes.
- Membre de la commission des Musées de la ville de Valenciennes.
- Architecte agréé des communes et des établissements publics du Nord par arrêté préfectoral du 6 décembre 1900.
- Architecte de la ville de Valenciennes, de 1915 à 1935 (d'après l'Etat de références de 1946).
- Architecte des villes de Bavay et Condé-sur-l'Escaut, de "28 autres communes dans les arrondissements de Valenciennes et Avesnes" (d'après l'Etat de références de 1946).
- Architecte agréé par le ministère de la Reconstruction et de l'Urbanisme (M.R.U.), après la Seconde Guerre mondiale pour 22 communes de l'arrondissement de Valenciennes.
- Architecte de l'administration des Hospices de Valenciennes (depuis 1923).
- Architecte-inspecteur du Sous-comptoir des entrepreneurs de Paris.
- Architecte de l'administration des douanes (depuis 1920).
- Architecte de l'office d'H.L.M. de Valenciennes.
- Cession de son cabinet le 4 juin 1957 à Etienne Salomon (36 avenue d'Amsterdam à Valenciennes), architecte D.P.L.G., son collaborateur et associé depuis le 12 mars 1951.
- Cessation d'activité le 31 décembre 1957, architecte honoraire à partir du 20 janvier 1958.
- Officier d'Académie (1911), officier de l'Instruction publique (1922), chevalier de la Légion d'Honneur (1933), médaille de la Société provinciale des Architectes français (193-).

Principales réalisations repérées :

Architecture domestique :

- Maisons, villas : Garches (Seine-et-Oise), Saint-Germain-en-Laye (Yvelines), Valenciennes, Bavay, Landrecies, Avesnes, Fourmies, Boué, La Bouteille, Berlaimont, Bellignies (notice Mérimée IA59000623), Raismes, Verchain-Maugré, Cartignies, Quérénaing, Annoeullin, Condé-sur-l'Escaut.
- Châteaux : Eth : restauration et agrandissement (1899-1901) ; Mecquignies : construction, 1903).
- Noeux-les-Mines : maisons d'ingénieurs de la compagnie des mines (1903).
- Bavay : cité-jardin (avant 1946).
- Maing : cité-jardin (avant 1946).
- Valenciennes : groupe d'Habitations à Bon Marché (La Briquette, 1931) ; îlot 1 (reconstruction de la place d'Armes), avec l'architecte Etienne Salomon (décennie 1950).

Monuments

- Noisiel (Seine-et-Marne) : monument à Menier, (1898, sculpteur Paul Berthet).
- Paris : monument funéraire du sculpteur René Fache (1898, sculpteur Fogel), monument funéraire de M. Theunissen.
- Marchiennes : monument aux morts (cahier des charges 1921, sculpteur Elie Raset).
- Bavay : monument aux morts (1923 - notice Mérimée IA59000587, sculpteur Elie Raset).
- Condé-sur-l'Escaut : monument aux morts (1931).
- Valenciennes, boulevard Carpeaux : monument aux morts (sculpteur Elie Raset).
- Estreux : monument aux morts (sculpteur Elie Raset).
- Maing : monument aux morts (sculpteur Elie Raset).
- Curgies : monument aux morts (sculpteur Elie Raset).
- Bellaing : monument aux morts.

Édifices publics, commerciaux, architecture publique

- Valenciennes : asile de vieillards des Petites Sœurs des Pauvres (1897-1902) ; manège de la Société hippique (avenue Faidherbe, 1900) ; stand de tir à l'arme de guerre (avenue de la Tourelle, 1900) ; cinéma Moderne (rue Tholosé, vers 1900) ; hippodrome particulier (place Poterne, 1924) ; Société des Magasins Modernes (en collaboration, 1924) ; Société du Grand Hôtel (place de la Gare, en collaboration, 1924) ; marché couvert "en béton armé" (1924) ; gymnase municipal (1924) ; stade Nungesser (dont tribunes, grilles d'entrée, monument, 1925) ; piscine municipale et bains-douches (1925) ; église Notre-Dame-du-Saint-Cordon ("flèche en ciment armé, copie exacte de l'ancienne flèche en pierre", 1928) ; école maternelle (rue Jean-Bonmarché, 1929) ; école maternelle (rue Mathieu-de-Quenvignies, 1930) ; bibliothèque municipale, reconstruction partielle (1927-1932) ; groupe scolaire et maisons des directeur et directrice (place des Acacias, 1931) ; collège Moderne (Ecole professionnelle et industrielle, 1935-36) ; abattoirs (projet 1937, réalisé ?) ; Hôpital Général (restauration, n.d.) ; hôtel-Dieu (construction d'un pavillon de cure, n.d.) ; passage de la Paix (quartier de la Gare, 1946 - ?).
- Raismes (Vicoigne) : hôpital de la compagnie des mines (n.d.).
- Maubeuge : banque Société Générale (n.d.).
- Sebourg : restauration de la Maison Sainte-Anne (hospice, 1900).
- Noeux-les-Mines : hôpital de la compagnie des mines (1903).
- Englefontaine : église (1920).
- Aulnoy-lez-Valenciennes : église (1922).
- Beaumont-lès-Cambrai : église (1923-27).
- Crespin : groupe scolaire (1923).
- Escautpont : groupe scolaire (1923-24).
- Saint-Aybert : écoles (1924).
- Jenlain : écoles (1924).
- Quiévrechain : bureaux et centre social de la Société française des Aciéries de Blanc-Misseron, reconstruction (1943 - ?).
- Bavay : église (restauration et aménagement intérieur, mobilier - menuiseries, table de communion, autels - 1953-1954), collège, salle des fêtes.
- Condé-sur-l'Escaut : Maison 25, place Pierre-Delcourt (vers 1900) ; Maison 10, avenue de la Liberté (1934) ? ; Entretien des bâtiments communaux ; Monument aux morts (1931) ; Collège (rue du Collège) : construction du préau couvert (salle des fêtes, 1928-1931) ; Poste (30-32 place Pierre-Delcourt) : aménagement (1932-1934) ; Groupe scolaire des Remparts (école maternelle et école de filles - 1931-1936) : construction.

Concours et projets non réalisés :

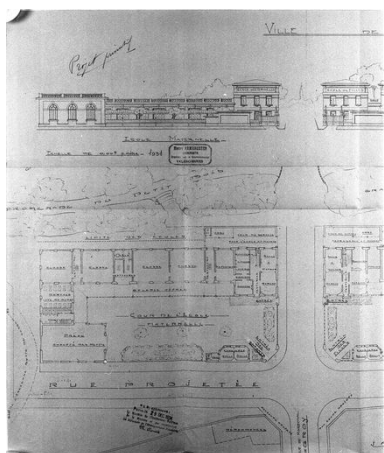
- Lens, hôtel de ville (1898), classé 3e.
- Valenciennes, musée des Beaux-Arts (1899) : 2e prix.
- Bellignies, monuments aux morts (1921), notice Mérimée IA59000576.

Le peintre Lucien Jonas (1880 - 1947) a représenté Henri Armbruster sur la coupole du musée des Beaux-Arts de Valenciennes réalisée en 1922 et consacrée aux "gloires artistiques de Valenciennes."

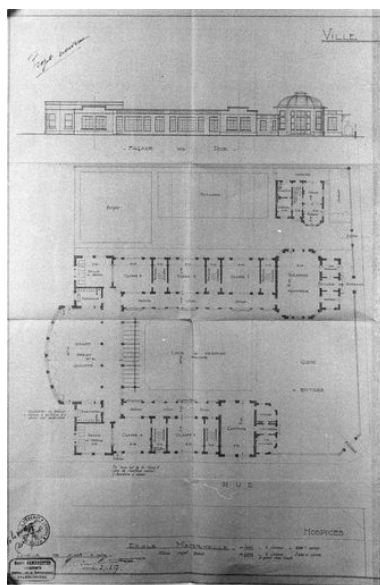
Sources

- Archives privées de la Société des Architectes diplômés par le Gouvernement, avant 1900 : notice biographique n° 00043.
- Maison de l'Architecture, Lille, Archives de l'Ordre régional des architectes : dossier Armbruster, en particulier l'Etat de références (auprès de l'Ordre des architectes) rédigé en 1946.
- A.D. Nord, série 4N (Bâtiments départementaux), 10 : Architectes agréés des communes et du département, candidatures, examens, ajournements, nominations, etc. (1900-1904) ; notice biographique avec réalisations jointe à la demande d'agrément, en date du 26 novembre 1900.
- **Les Dictionnaires départementaux. Nord. Dictionnaire biographique illustré.** Paris : librairie Flammarion, 1909, p. 9-11 (signalé par M. Poinsignon).
- POINSIGNON, Jean-Claude. **Sortir de sa réserve. Le fonds valenciennois de sculpture XIXe et XXe siècles au Musée des Beaux-Arts de Valenciennes. Catalogue raisonné.** Valenciennes : Les Amis des Arts de Valenciennes et du Hainaut français, 1992, p. 215, notice 341.
- POINSIGNON, Jean-Claude. **Le Purgatoire est-il au ciel ? Le plafond peint par Lucien Jonas à la coupole du Musée des beaux-arts de Valenciennes.** *Valentiana*, n° 15 (juin 1995), p. 85-92.

Illustrations



Projet de 1931, non retenu (AD Nord).
Repro. Thierry Petitberghien,
Autr. Henri Armbruster
IVR31_20025901512X



Projet de 1934 (AD Nord).
Repro. Thierry Petitberghien,
Autr. Henri Armbruster
IVR31_20025901514X



Vue générale.
Phot. Pierre Thibaut
IVR31_20015901151V



Aile donnant sur le boulevard des Écoles.
Phot. Olivier Liardet
IVR31_20065906145NUCA



Aile donnant sur le boulevard des Écoles, façade tournée vers la cour de verdure.
Phot. Olivier Liardet
IVR31_20065906146NUCA



Cour de verdure, vue générale.
Phot. Olivier Liardet
IVR31_20065906147NUCA



Aile donnant vers le rempart, façade tournée vers la cour de verdure.
Au premier plan, le solarium.
Phot. Olivier Liardet
IVR31_20065906148NUCA



Aile donnant vers le rempart, façade tournée vers la cour de verdure : solarium, état en 2001.
Phot. Pierre Thibaut
IVR31_20015900940V



Solarium, état en 2004.
Phot. Anita Oger-Leurent
IVR31_20065906150NUC



Solarium, détail, état en 2005.
Phot. Olivier Liardet
IVR31_20065906151NUCA



Solarium, détail de la vitrerie d'origine, état en 2005.
Phot. Olivier Liardet
IVR31_20065906152NUCA



Solarium, état fin 2005.
Phot. Pierre Thibaut
IVR31_20055900860X



Aile donnant vers le rempart, façade tournée vers le rempart, état en 2005.
Phot. Olivier Liardet
IVR31_20065906154NUCA



Aile de liaison, corps de bâtiment en avancée, préau chauffé (actuellement salle de jeux).
Phot. Anita Oger-Leurent
IVR31_20065906155NUCA

Dossiers liés

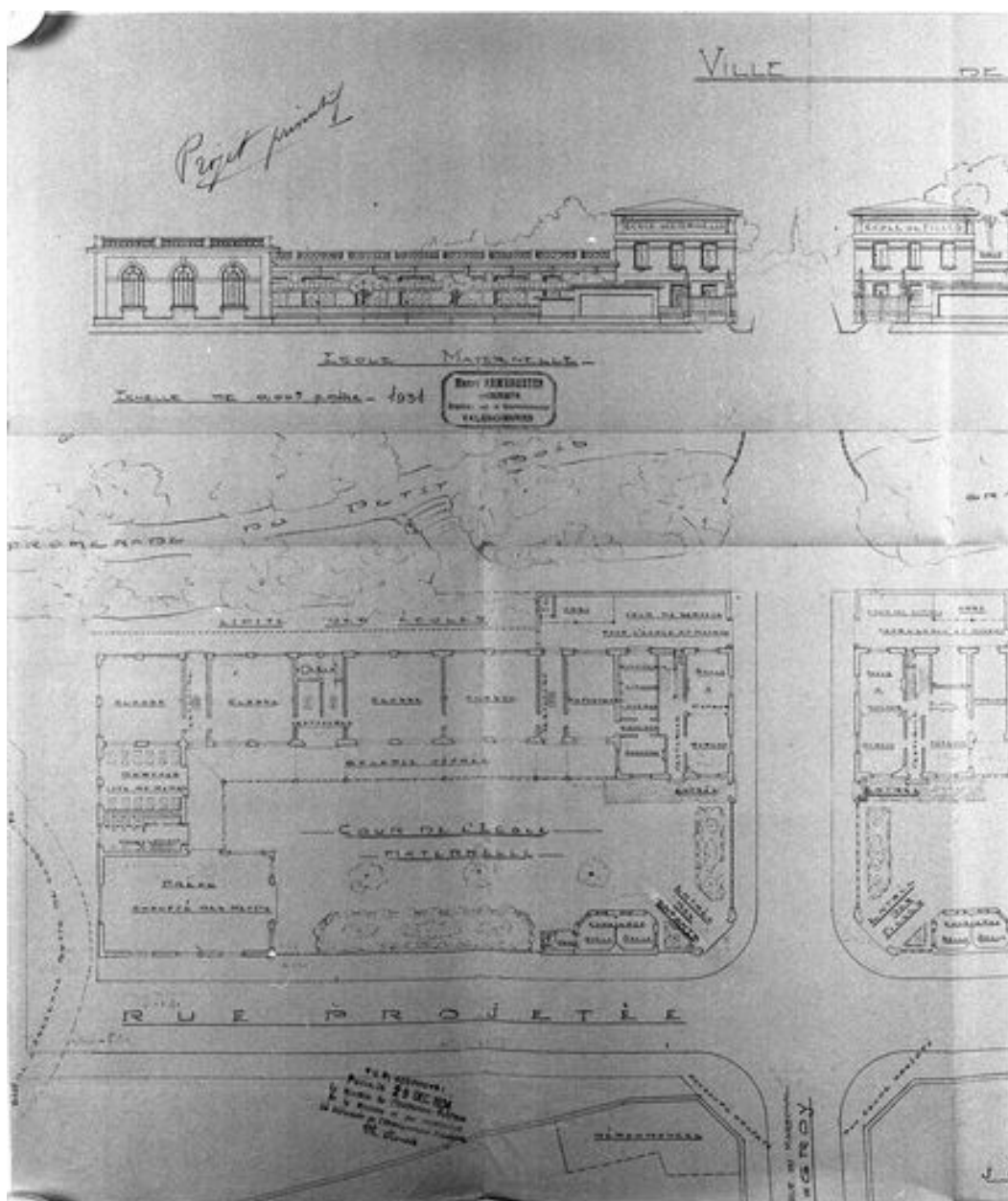
Oeuvre(s) contenue(s) :

Oeuvre(s) en rapport :

Groupe scolaire des Remparts (IA59002365) Nord-Pas-de-Calais, Nord, Condé-sur-l'Escaut, Condé-sur-l'Escaut centre, boulevard des Ecoles , rue du Maréchal de Croy

Auteur(s) du dossier : Anita Oger-Leurent

Copyright(s) : (c) Région Hauts-de-France - Inventaire général



Projet de 1931, non retenu (AD Nord).

Référence du document reproduit :

- AD Nord. Série O ; 151 (Condé-sur-l'Escaut) : 313. **École maternelle : construction, cahier des charges, plan, procès-verbal d'adjudication (1931-1935)** .

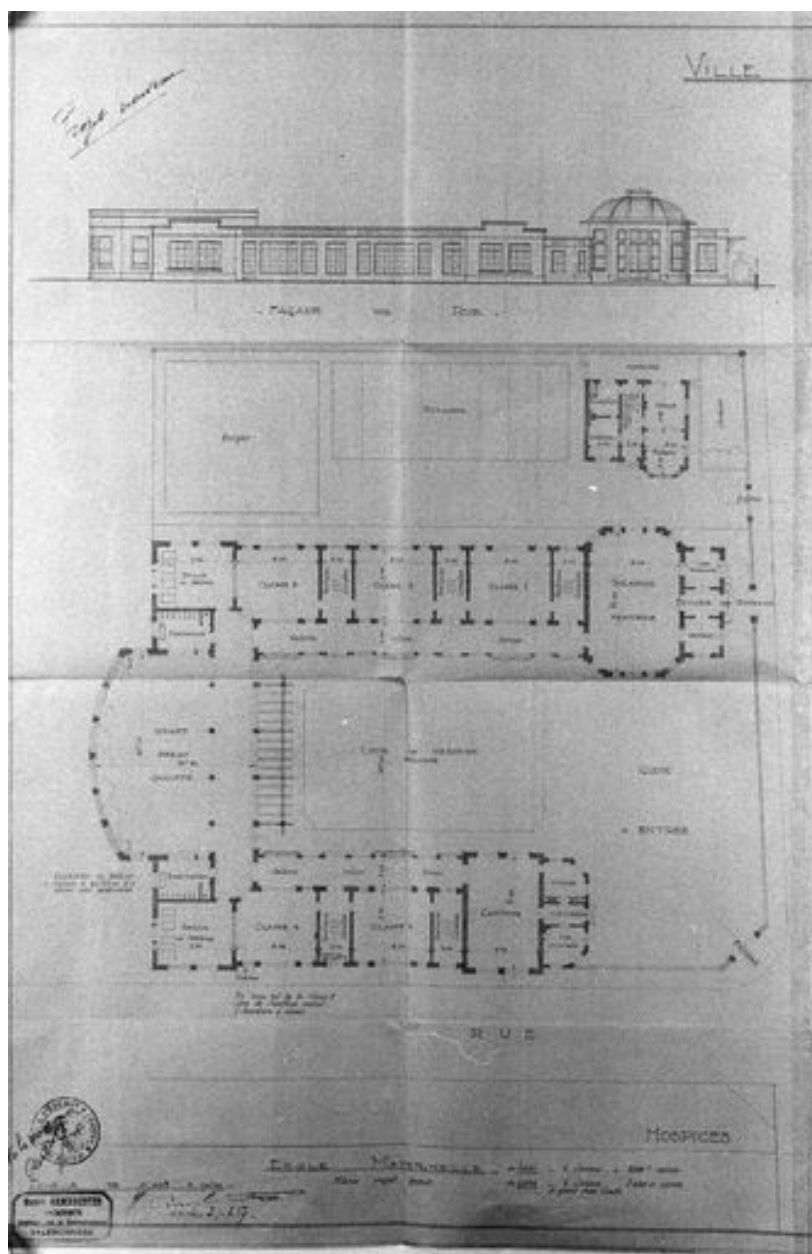
IVR31_20025901512X

Auteur de l'illustration (reproduction) : Thierry Petitberghien

Auteur du document reproduit : Henri Armbruster

Date de prise de vue : 2002

(c) Région Hauts-de-France - Inventaire général ; (c) Département du Nord - Archives départementales
reproduction soumise à autorisation du titulaire des droits d'exploitation



Projet de 1934 (AD Nord).

Référence du document reproduit :

- AD Nord . Série O ; 151 (Condé-sur-l'Escaut) : 314. **École des filles : construction, devis, cahier des charges, plan (1934-1936).**

IVR31_20025901514X

Auteur de l'illustration (reproduction) : Thierry Petitberghien

Auteur du document reproduit : Henri Armbruster

Date de prise de vue : 2002

(c) Région Hauts-de-France - Inventaire général ; (c) Département du Nord - Archives départementales
reproduction soumise à autorisation du titulaire des droits d'exploitation



Vue générale.

IVR31_20015901151V

Auteur de l'illustration : Pierre Thibaut

Date de prise de vue : 2001

(c) Région Hauts-de-France - Inventaire général

reproduction soumise à autorisation du titulaire des droits d'exploitation



Aile donnant sur le boulevard des Écoles.

IVR31_20065906145NUCA

Auteur de l'illustration : Olivier Liardet

Date de prise de vue : 2005

(c) Région Hauts-de-France - Inventaire général ; (c) Monuments historiques
reproduction soumise à autorisation du titulaire des droits d'exploitation



Aile donnant sur le boulevard des Écoles, façade tournée vers la cour de verdure.

IVR31_20065906146NUCA

Auteur de l'illustration : Olivier Liardet

Date de prise de vue : 2005

(c) Région Hauts-de-France - Inventaire général ; (c) Monuments historiques
reproduction soumise à autorisation du titulaire des droits d'exploitation



Cour de verdure, vue générale.

IVR31_20065906147NUCA

Auteur de l'illustration : Olivier Liardet

Date de prise de vue : 2005

(c) Région Hauts-de-France - Inventaire général ; (c) Monuments historiques
reproduction soumise à autorisation du titulaire des droits d'exploitation



Aile donnant vers le rempart, façade tournée vers la cour de verdure. Au premier plan, le solarium.

IVR31_20065906148NUCA

Auteur de l'illustration : Olivier Liardet

Date de prise de vue : 2005

(c) Région Hauts-de-France - Inventaire général ; (c) Monuments historiques
reproduction soumise à autorisation du titulaire des droits d'exploitation



Aile donnant vers le rempart, façade tournée vers la cour de verdure : solarium, état en 2001.

IVR31_20015900940V

Auteur de l'illustration : Pierre Thibaut

Date de prise de vue : 2001

(c) Région Hauts-de-France - Inventaire général

reproduction soumise à autorisation du titulaire des droits d'exploitation



Solarium, état en 2004.

IVR31_20065906150NUC

Auteur de l'illustration : Anita Oger-Leurent

Date de prise de vue : 2004

(c) Région Hauts-de-France - Inventaire général

reproduction soumise à autorisation du titulaire des droits d'exploitation



Solarium, détail, état en 2005.

IVR31_20065906151NUCA

Auteur de l'illustration : Olivier Liardet

Date de prise de vue : 2005

(c) Région Hauts-de-France - Inventaire général ; (c) Monuments historiques
reproduction soumise à autorisation du titulaire des droits d'exploitation



Solarium, détail de la vitrerie d'origine, état en 2005.

IVR31_20065906152NUCA

Auteur de l'illustration : Olivier Liardet

Date de prise de vue : 2005

(c) Région Hauts-de-France - Inventaire général ; (c) Monuments historiques
reproduction soumise à autorisation du titulaire des droits d'exploitation



Solarium, état fin 2005.

IVR31_20055900860X

Auteur de l'illustration : Pierre Thibaut

Date de prise de vue : 2005

(c) Région Hauts-de-France - Inventaire général
reproduction soumise à autorisation du titulaire des droits d'exploitation



Aile donnant vers le rempart, façade tournée vers le rempart, état en 2005.

IVR31_20065906154NUCA

Auteur de l'illustration : Olivier Liardet

Date de prise de vue : 2005

(c) Région Hauts-de-France - Inventaire général ; (c) Monuments historiques
reproduction soumise à autorisation du titulaire des droits d'exploitation



Aile de liaison, corps de bâtiment en avancée, préau chauffé (actuellement salle de jeux).

IVR31_20065906155NUCA

Auteur de l'illustration : Anita Oger-Leurent

Date de prise de vue : 2004

(c) Région Hauts-de-France - Inventaire général

reproduction soumise à autorisation du titulaire des droits d'exploitation