

Hauts-de-France, Nord
Condé-sur-l'Escaut
centre ville

Les maisons, hôtels et immeubles de Condé-sur-l'Escaut centre

Références du dossier

Numéro de dossier : IA59002768
Date de l'enquête initiale : 2007
Date(s) de rédaction : 2007, 2024
Cadre de l'étude : inventaire topographique Condé-sur-l'Escaut
Auteur(s) du dossier : Anita Oger-Leurent
Copyright(s) : (c) Région Hauts-de-France - Inventaire général

Désignation

Dénomination : maison, hôtel, immeuble
Aires d'études : Communauté d'agglomération Valenciennes Métropole
Localisations :
Hauts-de-France, Nord
Condé-sur-l'Escaut
centre ville

Historique

Période(s) principale(s) : Moyen Age Temps modernes Epoque contemporaine

Description

La majorité de ces édifices comprend un étage carré. 10,5 % du corpus (29 individus) s'élevaient sur deux étages carrés : il s'agit des immeubles, de quelques hôtels et maisons. Les maisons en rez-de-chaussée, 14 % du corpus soit 39 individus, se répartissent de manière diffuse dans la ville ; leur construction est interdite à partir de la promulgation du règlement municipal de 1834. Les travées sont généralement bien affirmées. 70 % des maisons n'ont que deux ou trois travées, ce qui reflète bien le tracé en lanière du parcellaire, en particulier le long de l'axe rue de l'Escaut-place Pierre-Delcourt-rue Gambetta.

Le pan-de-bois et le chaume ont progressivement disparu du paysage urbain, éliminés par la sélection naturelle d'une part, volontairement écartés d'autre part par les règlements d'urbanisme au profit de matériaux résistants au feu et plus pérennes. On rencontre donc actuellement : le grès local de Bonsecours, le calcaire d'âge carbonifère de couleur sombre, gris-noir à reflets bleutés ou gris souris (tirant parfois même sur le beige), le calcaire blanc extrait du Valenciennois et du Cambrésis, la brique rouge et la tuile façonnées à partir de l'argile locale, l'ardoise provenant traditionnellement des Ardennes. Une seule maison (17 rue Neuve, XVI^e siècle ?) présente en façade un appareillage de grès. Quelques maisons sont bâties de brique et moellons de grès disposés anarchiquement. La pierre calcaire blanche, gélive, est peu utilisée. On la trouve cependant employée pour quelques élévations complètes de façades, plus souvent en association avec la brique. La pierre bleue s'impose comme le calcaire de référence en usage à Condé. Comme le grès, on l'utilise parfois sous forme de *cailloux* principalement aux XVI^e siècle (pignon du 16 rue du Marais) et au XVII^e siècle. Mais la pierre joue le plus souvent en variation bicolore avec la brique. Pour l'essentiel, elle est employée pour les soubassements, les cordons, les encadrements de baies, les corniches travaillées en talon ou en doucine. Quelques façades sont entièrement élevées en pierre bleue, du soubassement à la corniche ; certaines d'entre elles présentent la particularité d'être construites grâce à un système de poteaux porteurs en pierre monolithe (ex. au 45 rue Gambetta, 1785). Au XIX^e siècle, le calcaire est parfois employé sous forme de plaques revêtant le soubassement. Matériau d'apparat, la pierre n'est cependant usitée qu'en façade. La brique en effet reste le matériau de base. Seule ou mariée avec la pierre, elle constitue l'essentiel des maçonneries, sans doute à l'origine enduites.

Le matériau de couverture privilégié est la tuile. La tuile flamande traditionnelle (*panne*) est façonnée selon un profil en S ; des formes dérivées sont apparues avec la fabrication mécanique à partir de la deuxième moitié du XIX^e siècle.

Matériau(x) du gros-oeuvre, mise en oeuvre et revêtement : brique ; calcaire ; grès ; béton ; badigeon ; enduit ; appareil mixte

Décompte des œuvres : bâti INSEE 600 ; repérés 275 ; étudiés 91

Présentation

L'étude de Condé-sur-l'Escaut a porté sur la ville intra-muros au sens strict, c'est-à-dire le corpus compris dans les limites de l'enceinte fortifiée. Elle ne comprend donc pas l'extension urbaine issue du démantèlement débuté en 1923.

L'architecture domestique constitue la part numériquement la plus importante de cette étude. Elle se décline en plusieurs catégories d'habitat : celles des maisons, des immeubles, des hôtels (particuliers) et des châteaux. Le château fort (dit château de l'Arsenal) et le château de Bailleul, d'une typologie très spécifique, ne sont pas repris dans cette synthèse qui s'attache à l'analyse commune des maisons, hôtels et immeubles.

Chiffres du bâti, des édifices repérés, des édifices sélectionnés

Le chiffre du bâti INSEE a été arrondi à 600 (extrapolation à partir des données 2007 de la base Logement de l'INSEE, IRIS n° 0104 sud) ; le repérage a relevé l'intérêt patrimonial de 275 maisons, hôtels et immeubles, soit 46 % du bâti INSEE. 19 des 206 maisons ont été étudiées, soit 30 %. Les 10 hôtels repérés ont été retenus par la sélection. 2 immeubles sur les 3 repérés ont été sélectionnés. La sélection des maisons, hôtels, immeubles correspond à 33 % du repéré, soit 15 % du bâti INSEE.

Typologie fonctionnelle

Les maisons comptent pour 95 % de l'ensemble de l'habitat, les immeubles pour 1 %, les hôtels pour 4 %. Il n'est pas besoin d'insister plus avant sur l'hégémonie de l'habitat individuel dans le corpus patrimonial. Parmi les 10 hôtels particuliers, 4 sont situés rue Notre-Dame, la plus patricienne de la ville, qui mène à la place Verte où se situent l'église paroissiale et le château de Bailleul et où se trouvait la collégiale. La présence de celle-ci a généré sur cette place ou à proximité immédiate la construction d'habitations canoniales ; il en subsiste 4, tous hôtels dignes d'intérêt. Les hôtels canoniaux présents sur le rang nord-ouest de la place Verte sont disposés, selon un plan en U, entre cour et jardin. Les autres hôtels s'alignent le long de la rue et développent leurs dépendances sur l'arrière.

Sur 260 maisons, 82 appartiennent à des séries, soit 31,5 % des maisons. Ces séries vont de 2 à 6 individus, mais les séries de 3 maisons sont les plus nombreuses. On rencontre aussi 4 ensembles de maisons jumelles, des maisons relevant d'ensembles derrière façade (maisons bâties conjointement avec l'hôtel de ville par exemple), et d'ensembles à cour commune (courées). Ces typologies s'observent tant au XVIII^e siècle qu'au XIX^e siècle. Dans les secteurs les plus densément lotis (place Pierre-Delcourt, rue Gambetta), un bâtiment arrière est systématiquement implanté en bout de parcelle.

Datations

La majeure partie du corpus date des XVIII^e et XIX^e siècles (84 %), respectivement pour 47 % et 37 % ; les XVI^e et XVII^e siècles représentent 2 %, les édifices de 1880 à 1940, 14 %. Ces chiffres doivent s'entendre avec réserve : la datation du repéré s'effectuant de visu, avec le recours à quelques sources documentaires, il s'agit d'un ordre de grandeur. Des éléments bâtis, antérieurs au XVI^e siècle, sont pourtant toujours en place - caves médiévales en premier lieu. D'autre part, des rhabillages de façades, des reprises de combles peuvent dissimuler des structures beaucoup plus anciennes.

Annexe 1

Datation du corpus

Corpus daté (édifices ou corps de bâtiment visibles depuis la voie publique)

En romain : date portée par l'édifice

En italique : date connue par la documentation, confirmée par l'observation

- 1507 : 16 rue du Marais ; rue du Quai-du-Petit-Rempart, maison
- 1734 : 4 rue Gambetta, maison
- 1740 (et 1873, 1903, 1971) : 13 rue Notre-Dame, hôtel
- 1741 : 9 rue Sainte-Barbe ; 8 rue au Beurre, maison
- 1751 : 9 rue Notre-Dame, hôtel, puis école Notre-Dame, actuellement école maternelle et primaire Jeanne-d'Arc
- 1766 : 57, 59 rue Gambetta, ensemble de 2 maisons jumelles
- 1777 : 1 place Pierre-Delcourt, ensemble d'édifices derrière façade (hôtel de ville, maisons), actuellement hôtel de ville, maison de gauche
- 1783 : 47 rue Gambetta, série de 2 maisons
- 1783 : 79-81 rue Gambetta, maison

- 1784 : 75 rue Gambetta, maison
- 1785 : 45 rue Gambetta, maison
- 1787 : 51 rue Gambetta, maison
- 1789 : 22 à 26 place Pierre-Delcourt ; 2, 4 rue du Collège, ensemble d'édifices derrière façade (corps de garde, beffroi, maisons)
- 1797 : 64 rue Gambetta ; 2 impasse des Groseillers, maison
- 1798 : 4-6 rue de l'Escaut, maison
- 1810 : 2-4 rue Notre-Dame, hôtel
- 1821 : 18, 20 place Pierre-Delcourt, série de 2 maisons
- 1825 : 7, 9, 11 place Saint-Amé, série de 3 maisons
- 1842 : 33-35 place Pierre-Delcourt, auberge du Cerf, puis maison et pharmacie André
- 1847 : 16 rue Notre-Dame, maison
- 1848 : 2 place Pierre-Delcourt ; 1 rue Saint-Christophe, immeuble
- 1852 : 57 rue du Quai-du-Petit-Rempart, maison
- 1853 : 1, 3 rue Bruenne ; 2 rue Marcel-Maes, immeuble
- 1855 : 36, 28, 40 rue Neuve, série de 3 maisons
- 1855 : 1 rue Clairon, maison
- 1871 : 38-40 rue Gambetta, maison
- 1897 : 12-14 rue Notre-Dame, maison
- 1922 : 13 rue du Collège, maison, anciennement hôtel de l'évêque de Cambrai, puis refuge de l'abbaye de Crespin, hôtel du gouverneur
- 1934 : 10 avenue de la Liberté, maison

Maîtres d'œuvre

- Armbruster Henri (architecte) : 25 place Pierre-Delcourt, maison, vers 1900
- Armbruster Henri (architecte), attribué à : 10 avenue de la Liberté, maison, 1934
- Rossy Louis (maître d'œuvre, peintre par ailleurs) : 17 rue Notre-Dame, maison, reprise de la façade en 1854.

Annexe 2

Typologie formelle

Typologie formelle

Matériaux

Le pan-de-bois et le chaume ont progressivement disparu du paysage urbain, éliminés par la sélection naturelle d'une part, d'autre part volontairement écartés par les règlements d'urbanisme au profit de matériaux résistants au feu et plus pérennes.

On rencontre donc actuellement : le grès local de Bonsecours, parfois appelé pierre de sable, dont les nuances varient du gris verdâtre au brun-rouge ; le calcaire d'âge carbonifère, caractérisé par lieu d'extraction - pierre de Tournai, de Soignies, d'Ecaussinnes, de Bavay - est un calcaire de couleur sombre, gris-noir à reflets bleutés ou gris souris tirant parfois même sur le beige (on peut rencontrer dans des textes belges l'appellation *petit granit*, ce qui n'a rien à voir du point de vue géologique) ; le calcaire blanc, extrait du Valenciennois et du Cambrésis ; la brique rouge et la tuile, façonnées à partir de l'argile locale ; l'ardoise, provenant traditionnellement des Ardennes.

Matériaux : mise en œuvre

Dans les constructions médiévales, le **grès** est utilisé soit en moyen appareil (château de Bailleul, élévation principale achevée en 1411), soit sous forme de moellons extrêmement irréguliers mais soigneusement maçonnés (enceinte médiévale).

On trouve à l'époque moderne des usages comparables dans l'architecture domestique : une seule maison (17 rue Neuve, 16e siècle ?) présente en façade un appareillage comparable à celui du château de Bailleul. Quelques maisons sont bâties de briques et de moellons de grès disposés anarchiquement ; peut-être s'agit-il de remploi de matériau, il semble en tout cas certain qu'un enduit devait dissimuler un tel assemblage (ex. 51 rue du Petit-Rempart).

En soubassement, où sa résistance et son imperméabilité pourraient être des qualités appréciées, le grès semble d'un emploi marginal et réservé à quelques édifices publics, ainsi l'église Saint-Wasnon (1751-55, dont la tour du 17e siècle est fondée, elle, en pierre calcaire), l'hospice (plans en 1884).

La **pierre calcaire blanche**, gélive, est peu utilisée. On la trouve cependant employée pour quelques élévations complètes de façades (ex. 64 rue Gambetta, 1797), plus souvent en association avec la brique.

La **Pierre bleue** s'impose comme le calcaire de référence en usage à Condé. Comme le grès, on l'utilise parfois sous forme de moellons, de *cailloux* (appellation locale ; des déchets de carrière ?), principalement aux 16e siècle (pignon du 16 rue du Marais) et 17e siècle.

Mais la **Pierre** joue le plus souvent en variation bicolore avec la brique. Pour l'essentiel, elle est employée pour les soubassements, les cordons, les encadrements de baies, les corniches travaillées en talon ou en doucine. Quelques façades sont entièrement élevées en pierre bleue, du soubassement à la corniche ; certaines d'entre elles présentent la particularité d'être construites grâce à un système de poteaux porteurs en pierre monolithe (ex. 45 rue Gambetta, 1785). Au 19e siècle, le calcaire est parfois employé sous forme de plaques revêtant le soubassement. Matériau d'apparat, la pierre n'est cependant usitée qu'en façade ; les divisions intérieures, les façades arrière, à quelques exceptions près, font usage de la brique.

La **brique** en effet reste le matériau de base. Seule ou mariée avec la pierre, elle constitue l'essentiel des maçonneries. A l'intérieur des bâtiments, on la retrouve aussi pour former les voûtes à la picarde (juxtaposition de petits voûtains parallèles reposant sur les pièces de bois) pour des pièces en rez-de-chaussée (ex. 51 rue Gambetta, 1 place Rombaut) ou à l'étage (8 à 12 impasse des Groseillers).

Reste la question de la nature et de l'usage de l'**enduit** (badigeon ?) dès la fin du 18e siècle, puisqu'il est certain qu'il revêtait dès l'origine les bâtiments du corps de garde de la place Pierre-Delcourt (1788-89).

Les matériaux de couverture sont la **tuile** et l'**ardoise**. La tuile flamande traditionnelle (dite *panne*) est façonnée selon un profil en S ; des formes dérivées sont apparues avec la fabrication mécanique à partir de la deuxième moitié du 19e siècle. L'ardoise est utilisée sur quelques maisons mais surtout réservée aux édifices publics.

Élévations

La majorité de ces édifices comprend un étage carré. 10,5 % du corpus (29 individus) s'élèvent sur deux étages carrés : il s'agit des immeubles, de quelques hôtels et maisons. La majeure partie de celles-ci sont situées sur la place Pierre-Delcourt, puisque l'ordonnancement général de cette place découle des modèles définis à la fin du 18e siècle à l'occasion de l'érection de l'hôtel de ville, du corps de garde et des maisons adjacentes à ces édifices, élevés sur deux étages.

Les maisons en rez-de-chaussée, 14 % du corpus soit 39 individus, se répartissent de manière diffuse dans la ville ; leur construction fut interdite par le règlement municipal de 1834.

Les travées sont généralement bien affirmées. 70 % des maisons n'ont que deux ou trois travées, ce qui reflète bien le tracé en lanière du parcellaire, en particulier le long de l'axe rue de l'Escaut - place Pierre-Delcourt - rue Gambetta.

Annexe 3

Évolution formelle

Évolution formelle

Si l'essentiel de l'architecture domestique de Condé affiche aujourd'hui la marque des XVIIIe et XIXe siècles, des structures anciennes (XVIe ou XVIIe siècle) peuvent se dissimuler sous des habillages plus récents et des vestiges d'états médiévaux subsister en sous-sol.

Les **constructions des XVIe et XVIIe siècles** sont soupçonnables à la pente raide de la toiture, à l'important débord de celle-ci, soutenue par des corbeaux de bois, découpés et moulurés, excluant tout chéneau (ex. : 18 rue Dervaux). C'est cependant une caractéristique que l'on peut retrouver encore au XVIIIe siècle -, à la présence d'un pignon à pas-de-moineaux (actuel presbytère place Saint-Wasnon, maison des Canonniers 11 place Rombault, pignon latéral conservé dans la flamandisation de la façade du 16 place Rombault vers 1930), à l'existence d'une tourelle d'escalier (16 rue du Marais, 1 place Saint-Wasnon, 21 place Verte), voire de baies recoupées par des meneaux et traverses (arrière du 18 rue Dervaux). De rares maisons ont conservé un pignon face à la rue (ex. 19 rue Sainte-Barbe). La présence d'une croupe en façade fait supposer le remplacement, aux XVIIIe ou XIXe siècles, d'autres pignons (5 place Saint-Wasnon, rue Gambetta).

Les **constructions du XVIIIe siècle** encore en place sont nombreuses et créent l'essence de l'ambiance urbaine de Condé, par les jeux de matériaux définis plus haut, la présence de pans coupés aux intersections de rues, la régularité des alignements, des élévations et des percements. Cette régularité est particulièrement recherchée dans la 2e moitié du siècle puisqu'il s'agit de l'exigence centrale du règlement municipal approuvé par l'Intendant du Hainaut Pineau de Lucé, le 18 mars 1752, qui crée l'obligation de soumettre tout projet de construction ou de modification à l'autorité échevinale. Les ouvertures, qui tendent à devenir plus grandes au fur et à mesure que l'on avance dans ce siècle, sont closes par des menuiseries à boudins et petits-bois dont il reste quelques vestiges (rue des Foulons, 17 rue Dervaux, façade arrière du 17-19 rue du Collège) puis de grands châssis à la française (exemples authentiques au premier étage de la façade arrière de l'hôtel de ville). Les baies sont la plupart du temps couvertes par un arc segmentaire appareillé en brique et/ou en

Pierre puis, à l'extrême fin du siècle, par une plate-bande rectiligne (4-6 rue de l'Escaut, 1798) ou un linteau droit ; dans certains cas, le linteau de pierre peut être délardé (arrière du 17-19 rue du Collège, 16 rue de l'Escaut).

Les lucarnes caractérisent fortement l'architecture des XVII^e et XVIII^e siècles et contribuent à son ornementation. En bois, elles portent une couverture d'ardoise à croupe débordante ; leurs montants s'ornent souvent d'ailerons dont les volutes sont gravées dans le bois.

Une spécificité locale est l'emploi de fers d'ancrage forgés, ornés de volutes et de motifs divers. L'association de quatre fers forme parfois une date. On relève sur certaines façades la présence d'ancres de marine en fer forgé utilisées comme éléments d'ancrage décoratifs ; il s'agit sans doute de l'affirmation des liens d'un propriétaire de la maison avec la batellerie, activité économique dominante de Condé jusqu'au début du XIX^e siècle (ex. : 10 rue du Quesnoy).

Le décor est réalisé essentiellement par la disposition, la mouluration et le jeu polychrome des matériaux. La mouluration concerne la pierre en premier lieu. De rares cas de sculpture se rencontrent (hôtel 13 rue Notre-Dame). La brique, disposée de façon à former des reliefs (corniches en dents d'engrenage, en stalactites), peut jouer un rôle décoratif, dès le XVIII^e siècle (ex. : 16 rue Dervaux, 8 rue Marcel-Maes, 11-13 rue du Marais). Le décor des grandes maisons patriciennes est influencé par l'évolution, générale en France, du vocabulaire ornemental ; ainsi les cartouches des hôtels de la rue Notre-Dame.

De fait, l'usage des matériaux, leur répartition et leur mise en œuvre dans la construction s'apparentent évidemment aux modes constructifs du Hainaut (voir à Valenciennes, Mons, Tournai), caractérisés par une certaine austérité due à la coloration naturelle des matériaux mis en œuvre.

Au **XIX^e siècle**, les dispositions réglementaires sont définies par la promulgation de l'ordonnance royale du 9 avril 1823 arrêtant l'*Alignement des rues et places* conformément au plan joint et, le 24 mai 1834, par le *Règlement municipal Sur les Bâtiments*. Celui-ci prescrit que : "aucun bâtiment ne pourra avoir plus de deux étages au-dessus du rez-de-chaussée [...], [et que] chaque maison aura au moins un étage". Toute demande de construction d'édifice ou de modification de façade est soumise à l'accord de l'autorité municipale.

À partir des années 1830 se généralise une architecture urbaine inspirée par les modèles français : un enduit épais recouvre les façades (neuves ou rhabillées), l'articulation horizontale est bien marquée par la présence de cordons filants, les baies sont parées de chambranles de bois mouluré, le vocabulaire néo-classique persiste pour le décor des balcons, des fenêtres d'imposte. Un goût particulier s'affiche pour les baies en plein cintre (voir rang 7 à 11 place Saint-Amé, entre 1824 et 1826) et les motifs losangiques, très en vogue dans les décennies 1840-1850.

La **deuxième moitié du XIX^e siècle et le début du XX^e siècle** sont marqués, d'une part par une uniformisation de la construction liée au phénomène de lotissement (rue Faidherbe), où le décor est réalisé par la céramique et l'usage en relief de la brique, et d'autre part par l'usage éclectique des styles : la réalisation la plus spectaculaire et la plus soignée en est la façade de la maison 25 place Pierre-Delcourt, due à l'architecte valenciennois Henry Armbruster (1868-1959). Les **années d'entre-deux-guerres** donnent lieu à quelques réalisations de nature différente : des rhabillages de façade (12-14 rue du Quesnoy, 4 place Rombault, 8 place Verte) utilisant le vocabulaire décoratif de l'Art déco, une introduction ponctuelle de l'architecture moderniste (10 avenue de la Liberté, 1934, attribuable à Armbruster).

Annexe 4

Condé-sur-l'Escaut. Règlement d'urbanisme du 18 mars 1752.

Règlement d'urbanisme du 18 mars 1752

(AC Condé-sur-l'Escaut ; FF 140)

L'orthographe et la ponctuation ont été rectifiées.

RÈGLEMENT DE LA PART DE MESSIEURS LES MAGISTRATS DE LA VILLE DE CONDÉ ET DEPENDANCES

L'uniformité, les proportions et les alignements des bâtiments qui composent les différentes rues de la ville de Condé et l'égalité du pavé desdites rues étant une partie de police qui concourt à la régularité et l'embellissement de ladite ville ; et l'administration de cette partie étant confiée aux magistrats ainsi que l'a confirmé Monseigneur de Lucé, intendant du Hainaut, par son ordonnance du 29 avril 1746 rendue sur la requête du Sieur Lefevre, enregistrée au greffe de l'hôtel de ville, et lesdits magistrats désirant de tenir la main et de veiller à ce que personne ne fasse construire aucun bâtiment ni changer les façades de leurs maisons non plus que le pavé des rues d'une façon qui serait contraire à l'ordre qu'il convient d'observer pour procurer et maintenir dans la suite cette régularité : [ce] pourquoi ils ont fait le présent Règlement pour être exécuté, sous l'approbation de mondit Seigneur Intendant, chef de police de ladite province.

Article premier

Lesdits magistrats font défense à tous bourgeois, habitants et propriétaires des maisons et bâtiments de cette ville, de toucher ni changer rien aux devantures, façades et murailles extérieures de leurs édifices, soit sous prétexte de les raccommoder, rajuster ou embellir, sans en avoir auparavant informé lesdits magistrats et en avoir obtenu une permission qui leur désignera l'ordre qu'ils devront suivre dans les cas susdits, à peine de vingt-quatre florins d'amende, et d'être tenu au rétablissement comme il en sera ordonné.

II

Ceux qui seront dans le cas de faire démolir leurs maisons, bâtiments et édifices seront tenus d'en informer les magistrats et de leur présenter un plan pour l'élévation de la façade, pour après que les députés ou commissaire pour cette partie se seront transportés sur les lieux et leur procès-verbal rapporté en chambre échevinale être ordonné sur les plans et sur l'alignement ainsi qu'il conviendra, à quoi tous ceux qui voudront faire bâtir seront tenus et obligés de se conformer, à peine de pareille amende de vingt-quatre florins, sans pouvoir reconstruire leurs bâtiments démolis qu'en se conformant au contenu du présent article.

III

Tous bourgeois et habitants de cette ville qui voudront faire toucher ou repaver les rues vis-à-vis de leurs maisons et héritages seront tenus d'en obtenir une permission desdits magistrats et de se conformer aux alignements qui leur seront donnés, à peine de douze florins d'amende et que les parties de pavé auxquelles il aura été dérangé seront rétablies à leurs frais et dépends dans l'ordre qu'il conviendra.

IV

Et comme plusieurs personnes ont exhausé le pavé dans les rues devant leurs maisons et héritages de façon que les passants sont exposés à des dangers continuels, spécialement en hiver, [ce] pourquoi il leur est ordonné de remettre au niveau desdites rues de droite et de gauche en dedans deux mois de la publication des présentes, après lequel temps il sera fait une visite générale, et ceux qui seront trouvés en défaut encourront l'amende de douze florins applicable, ainsi que les autres amendes ci-dessus, au profit des pauvres de cette ville, outre qu'il sera mis des ouvriers à leurs frais pour exécuter les ouvrages qu'ils auront négligé de faire.

Le présent règlement sera lu et publié au son de cloche aux endroits ordinaires de cette ville et ensuite affiché pour que personne n'en ignore et à l'exécution duquel le Sieur Mayer tiendra la main.

Fait en chambre échevinale à Condé le quinze janvier mil sept cent cinquante-deux.

Par ordonnance,

Signé LEFEVRE

Vu et approuvé par Nous, maître des requêtes, intendant du Hainaut. A Valenciennes le dix-huit mars mil sept cent cinquante-deux.

Signé LUCE.

A Valenciennes, de l'imprimerie de Jean-Baptiste Henry, imprimeur ordinaire du Roi, 1752.

Annexe 5

Condé-sur-l'Escaut. Règlement d'urbanisme du 24 mai 1834.

Ville de Condé-sur-l'Escaut. Règlement d'urbanisme du 24 mai 1834

(AD Nord ; O 151 192)

L'orthographe et la ponctuation ont été rectifiées.

Ville de Condé

Règlement sur les bâtiments

Nous Maire de la ville de Condé,

Vu l'ordonnance royale du 9 avril 1823 portant approbation du plan d'alignement des rues et places de cette ville

Vu l'arrêté de M. le Préfet du Nord en date du 9 mai 1823

Vu l'article 46 de la loi du 19-33 juillet 1791

Vu la loi du 16 septembre 1807

Vu l'article 4 de l'arrêté précité de M. le Préfet qui charge l'autorité municipale de Condé de lui soumettre un projet de règlement local pour déterminer les hauteurs des étages des maisons bordant les rues, les mesures propres à assurer la solidité des bâtiments et

considérant qu'il importe que le règlement soit présenté à l'autorité

Arrêtons :

Article premier

Aucun bâtiment ne pourra avoir plus de deux étages au-dessus du rez-de-chaussée, le premier n'étant pas compté comme étage. Chaque maison aura au moins un étage.

Il est fait exception à cette disposition pour les édifices et usines dont la construction sera soumise à des règles particulières.

Art.2.

Le cordon indiquant ordinairement la hauteur du rez-de-chaussée est fixé à quatre mètres au-dessus du sol et celui du premier à trois mètres cinquante centimètres à partir du cordon du rez-de-chaussée. Cependant dans les rues où il existe des pentes rapides, on alignera les bâtiments sur la hauteur du centre de chaque île de maisons.

Art.3.

Les murs de face auront au moins quarante centimètres d'épaisseur. Ils seront construits dans toute leur hauteur sur une ligne perpendiculaire.

Art.4.

Tout mur de séparation entre les bâtiments voisins aura au moins une brique et demi d'épaisseur. Dans aucun cas, une poutre ne pourra le traverser en entier quand bien même il ne serait pas mitoyen. Ce mur suivra la pente de l'égout du toit et devra partout en être plus élevé de vingt-deux centimètres.

Art. 5.

Les cheminées devront surpasser de soixante-dix centimètres la partie supérieure du toit.

[...]

Art. 9.

Il est fait défense expresse sous peine d'une amende de vingt francs et de démolition des ouvrages par les contrevenants ou d'office à leurs frais conformément à la déclaration du 16 juin 1693, à tous propriétaires, entrepreneurs, maçons, charpentiers, architectes ou tous autres de faire aucune construction, reconstruction ou réparation des bâtiments longeant la voie publique sans en avoir obtenu l'autorisation du maire de la commune, laquelle sera donnée par un arrêté qui déterminera, conformément au plan, l'alignement que le pétitionnaire devra suivre. Cet alignement sera tracé sur le terrain par l'agent chargé de la voirie dans la ville ; et après la pose des deux premières assises au-dessus du pavé de la rue, le propriétaire ou l'entrepreneur devra requérir ledit agent de reconnaître et vérifier si la construction est bien placée (article 2 de l'arrêté de M. le Préfet du 9 mai 1823).

Art. 10.

Quiconque voudra construire sur l'alignement dont il vient d'être parlé sera tenu de joindre en double à sa demande le plan et l'élévation de la façade.

Art. 11.

Les propriétaires de maisons et terrains bordant les rues [et] routes qui seront dans l'intention de bâtir devront communiquer à la mairie le plan des constructions ou réparations projetées.

Art. 12.

On devra faire figurer sur les plans les maisons voisines aux bâtiments en reconstruction. Parmi ces maisons on en désignera pour modèles.

Art. 13.

Il est défendu auxdits propriétaires ou autres de faire ou réparer aucune construction ou ouverture en saillie sur la voie publique sous les peines énoncées en l'article 9. Celles existantes ne pouvant être réparées et en cas de vétusté ou pour tous autres motifs nécessitant leur démolition, elle sera ordonnée par l'autorité municipale qui ne pourra en autoriser ni le rétablissement ni la conservation (article 3 de l'arrêté de M. le Préfet du 9 mai 1823).

Art. 14.

Défense expresse est faite à tous propriétaires qui n'en auront pas reçu l'autorisation

1° de faire des changements aux façades de leurs maisons

2° d'y attacher des enseignes

3° de faire disparaître les numéros des maisons et les étiquettes des rues

4° de travailler ou faire travailler aux pavés des rues soit pour changer le fil d'eau, soit pour toucher aux marches des escaliers.

[...]

Art. 19.

Toute contravention au présent règlement sera déférée aux tribunaux compétents pour être punie des peines déterminées par la loi.

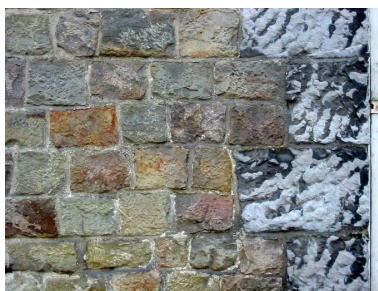
Fait à Condé, en l'hôtel de la mairie, le vingt-quatre mai mil huit cent trente quatre.

(Signé) Dervaux.

Illustrations



Matériaux : grès, moellons.
Phot. Hubert Bouvet
IVR31_20105900321NUCA



Matériaux : grès, moyen
appareil (à gauche).
Phot. Hubert Bouvet
IVR31_20105900322NUCA



Matériaux : calcaire bleu, moellons.
Phot. Anita Oger-Leurent
IVR31_20105901499NUCA



Matériaux : calcaire blanc.
Phot. François Bisman
IVR31_20065901348NUCA



Matériaux : brique,
pierre, appareil mixte.
Phot. Anita Oger-Leurent
IVR31_20055904703NUCA



Matériaux : façade en calcaire bleu.
Phot. Olivier Liardet
IVR31_20065901349NUCA



Matériaux : façade en brique.
Phot. François Bisman
IVR31_20065901350NUCA



Matériaux : façade en brique avec
solin de calcaire bleu, badigeon.
Phot. Anita Oger-Leurent
IVR31_20105900320NUCA



Typologie fonctionnelle :
immeuble (1-3 rue Bruenne).
Phot. Pierre Thibaut
IVR31_20015902517V



Typologie fonctionnelle :
hôtel (13 rue Notre-Dame).
Phot. Pierre Thibaut
IVR31_20005902607V



Typologie fonctionnelle : hôtels
canoniaux (8-18 place Verte).
Phot. Pierre Thibaut
IVR31_20065901347X



Typologie formelle : ensemble
d'édifices à cour commune,
courée (65 rue Neuve).
Phot. Pierre Thibaut
IVR31_20005902606V



Typologie fonctionnelle :
ensemble d'édifices derrière
façade (maisons et hôtel de ville).
Phot. Pierre Thibaut
IVR31_20015902544V



Typologie fonctionnelle : maisons
jumelles (11, 13 rue du Marais).
Phot. Pierre Thibaut
IVR31_20015902532V



Typologie fonctionnelle :
série de 3 maisons (8 rue de
l'Escaut, 12 rue de l'Arsenal).
Phot. Pierre Thibaut
IVR31_20015902523V



Élévations : en rez-de-chaussée
(15-17 rue Saint-Barbe).
Phot. Pierre Thibaut
IVR31_20015902552V



Élévations : un étage carré
(8-10 rue du Quesnoy).
Phot. Pierre Thibaut
IVR31_20015902548V



Élévations : deux étages carrés
(12 place Pierre-Delcourt).
Phot. Pierre Thibaut
IVR31_20015902525X



Évolution formelle : 1507 et
 18e siècle (16 rue du Marais).
 Phot. Pierre Thibaut
 IVR31_20015902550V



Évolution formelle : 1ère moitié
 17e siècle (18 rue Dervaux).
 Phot. Pierre Thibaut
 IVR31_20015902527V



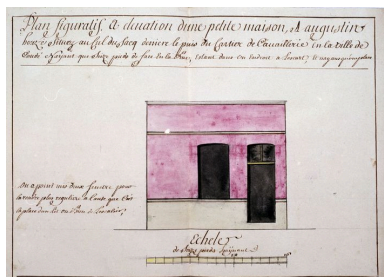
Évolution formelle : 1ère moitié
 17e siècle (13 place Saint-Wasnon).
 Phot. Pierre Thibaut
 IVR31_20015902529V



Évolution formelle : 1ère moitié
 17e siècle, fenêtre à meneau et
 traverse (13 place Saint-Wasnon).
 Phot. Pierre Thibaut
 IVR31_20035904235X

Évolution formelle : 1ère moitié
 17e siècle, pignon à pas-de-
 moineaux (13 place Saint-Wasnon).
 Phot. Pierre Thibaut
 IVR31_20035904234X

Évolution formelle : limite 17e-18e
 siècles, tourelle d'escalier derrière le
 mur de façade (21 rue Sainte-Barbe).
 Phot. Pierre Thibaut
 IVR31_20015902538X



Évolution formelle : entre 1727 et
 1743, demande d'autorisation de
 bâtir, "Plan figuratif et élévation
 d'une petite maison, à Augustin
 Houzé, située au cul de sacq derrière
 le puis du quartier de cavallerie
 [...]" (AC Condé-sur-l'Escaut).
 Repro. Pierre Thibaut
 IVR31_20085900352XE



Évolution formelle : début
 18e siècle (17 rue Dervaux).
 Phot. Pierre Thibaut
 IVR31_20015902531V



Évolution formelle : 18e
 siècle (65 rue Neuve).
 Phot. Pierre Thibaut
 IVR31_20005902605V



Évolution formelle : 18e siècle,
lucarne à croupe débordante et
ailerons (83-85 rue Gambetta).

Phot. Pierre Thibaut
IVR31_20055904702X



Évolution formelle : 1741 (9 rue
Sainte-Barbe - 8 rue au Beurre).

Phot. Pierre Thibaut
IVR31_20015902545V



Évolution formelle : 1751
(9 rue Notre-Dame).

Phot. Pierre Thibaut
IVR31_20005902608V



Évolution formelle : 1766
(57-59 rue Gambetta).

Phot. Pierre Thibaut
IVR31_20015902551X



Évolution formelle : 1783
(79-81 rue Gambetta).

Phot. Pierre Thibaut
IVR31_20025902954V



Évolution formelle :
1784 (75 rue Gambetta).

Phot. Pierre Thibaut
IVR31_20015902528V



Évolution formelle :
1785 (45 rue Gambetta).
Phot. Pierre Thibaut
IVR31_20015902540X



Évolution formelle :
1787 (51 rue Gambetta).
Phot. Pierre Thibaut
IVR31_20015902541X



Évolution formelle : fin 18e
siècle (23 rue du Marais).
Phot. Pierre Thibaut
IVR31_20015902533V



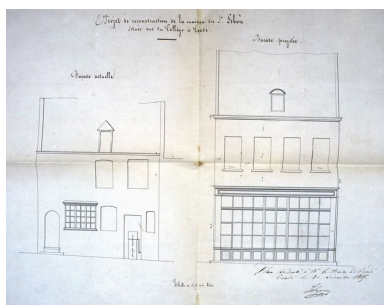
Évolution formelle : 1789 (22
et 26 place Pierre-Delcourt, de
part et d'autre du corps de garde).
Phot. Pierre Thibaut
IVR31_20015902522V



Évolution formelle :
1797 (64 rue Gambetta).
Phot. Pierre Thibaut
IVR31_20015902530V



Évolution formelle : 1798
(4-6 rue de l'Escaut).
Phot. Pierre Thibaut
IVR31_20015902524V



Évolution formelle (16 rue du Collège) : 1845, demande d'autorisation de reconstruire une maison déposée par M. Lebon : élévation actuelle, élévation projetée avec un seul étage (AC Condé-sur-l'Escaut).
Repro. Pierre Thibaut
IVR31_20085900326XE



Évolution formelle : fin 18e - début 19e siècles (4 rue Sainte-Barbe).
Phot. Pierre Thibaut
IVR31_20025902953V



Évolution formelle : 1821 (18 place Pierre-Delcourt).
Phot. Pierre Thibaut
IVR31_20015902521X



Évolution formelle : 1825 (7 à 11 place Saint-Amé).
Phot. Pierre Thibaut
IVR31_20015902536V



Évolution formelle : 1847 (16 rue Notre-Dame).
Phot. Pierre Thibaut
IVR31_20015902535V



Évolution formelle : 1848 (2 place Pierre-Delcourt - 1 rue Saint-Christophe).
Phot. Pierre Thibaut
IVR31_20015902520X



Évolution formelle : vers
1860 (6 rue du Quesnoy).
Phot. Pierre Thibaut
IVR31_20015902537X



Évolution formelle : vers
1880 (2 place Rombault).
Phot. Pierre Thibaut
IVR31_20005902604X



Évolution formelle : vers
1880 (15 rue Jean-Jaurès).
Phot. Pierre Thibaut
IVR31_20015902539X



Évolution formelle : vers
1880 (3 rue du Quesnoy).
Phot. Pierre Thibaut
IVR31_20015902534V



Évolution formelle : entre 1885
et 1903 (10-12 rue Faidherbe).
Phot. Pierre Thibaut
IVR31_20015902518V



Évolution formelle : 1897
(12-14 rue Notre-Dame).
Phot. Pierre Thibaut
IVR31_20015902543V



Évolution formelle : vers 1900
(25 place Pierre-Delcourt).
Phot. Pierre Thibaut
IVR31_20015902547V



Évolution formelle :
1922 (13 rue du Collège).
Phot. Pierre Thibaut
IVR31_20015902546V



Évolution formelle : façade
vers 1925 (89 rue Gambetta).
Phot. Pierre Thibaut
IVR31_20015902542X



Évolution formelle : façade vers
1930 (12-14 rue du Quesnoy).
Phot. Pierre Thibaut
IVR31_20015902549V



Évolution formelle : 1934
(10 avenue de la Liberté).
Phot. Hubert Bouvet
IVR31_20105900659NUCA



Évolution formelle : vers 1950
(34 à 38 place Pierre-Delcourt).
Phot. Pierre Thibaut
IVR31_20015902519V



Évolution formelle : vers 1960
(39 à 45 place Pierre-Delcourt).
Phot. Anita Oger-Leurent
IVR31_20065901351NUCA

Dossiers liés

Dossier(s) de synthèse :

Présentation de l'étude du patrimoine de la ville de Condé-sur-l'Escaut (IA59002478) Nord-Pas-de-Calais, Nord, Condé-sur-l'Escaut

Édifices repérés et/ou étudiés :

Ancienne auberge du Cerf (IA59002793) Nord-Pas-de-Calais, Nord, Condé-sur-l'Escaut, Condé-sur-l'Escaut centre, 33-35 place Pierre-Delcourt

Ancien relais de poste ou hôtel (IA59002812) Nord-Pas-de-Calais, Nord, Condé-sur-l'Escaut, Condé-sur-l'Escaut centre, 31, 33, 35 place Verte , rue de la Cavalerie

Ensemble d'édifices derrière façade (corps de garde, beffroi, maisons) (IA59002470) Nord-Pas-de-Calais, Nord, Condé-sur-l'Escaut, Condé-sur-l'Escaut centre, 22 à 26 place Pierre-Delcourt , 2, 4 rue du Collège

Ensemble d'édifices derrière façade (hôtel de ville, maisons), actuellement hôtel de ville (IA59002469) Nord-Pas-de-Calais, Nord, Condé-sur-l'Escaut, Condé-sur-l'Escaut centre, 1 place Pierre-Delcourt

Ensemble de 2 maisons, puis école primaire de filles et école primaire de garçons, actuellement école de musique et ateliers municipaux (IA59002474) Nord-Pas-de-Calais, Nord, Condé-sur-l'Escaut, Condé-sur-l'Escaut centre, 18 rue de la Bibliothèque , rue Neuve

Ensemble de 2 maisons jumelles (IA59002774) Nord-Pas-de-Calais, Nord, Condé-sur-l'Escaut, Condé-sur-l'Escaut centre, 11, 13 rue du Marais

Ensemble de 2 maisons jumelles (IA59002764) Nord-Pas-de-Calais, Nord, Condé-sur-l'Escaut, Condé-sur-l'Escaut centre, 57, 59 rue Gambetta

Ensemble de 2 maisons jumelles (ensemble d'édifices derrière façade) (IA59002766) Nord-Pas-de-Calais, Nord, Condé-sur-l'Escaut, Condé-sur-l'Escaut centre, 58, 60 rue Gambetta

Ensemble de 2 maisons jumelles (ensemble d'édifices derrière façade) (IA59002769) Nord-Pas-de-Calais, Nord, Condé-sur-l'Escaut, Condé-sur-l'Escaut centre, 18, 20 impasse des Groseillers

Hôtel (IA59002785) Nord-Pas-de-Calais, Nord, Condé-sur-l'Escaut, Condé-sur-l'Escaut centre, 13 rue Notre-Dame , 22 rue Neuve

Hôtel (IA59002770) Nord-Pas-de-Calais, Nord, Condé-sur-l'Escaut, Condé-sur-l'Escaut centre, 3, 5 rue de la Haynette

Hôtel, puis école Jeanne-d'Arc (IA59002780) Nord-Pas-de-Calais, Nord, Condé-sur-l'Escaut, Condé-sur-l'Escaut centre, 24 rue Notre-Dame

Hôtel, puis école Notre-Dame, actuellement école maternelle et primaire Jeanne-d'Arc (IA59002786) Nord-Pas-de-Calais, Nord, Condé-sur-l'Escaut, Condé-sur-l'Escaut centre, 9 rue Notre-Dame

Hôtel, puis hôtel de chanoine de la collégiale Notre-Dame, puis bailliage, puis maison de notaire (IA59002811) Nord-Pas-de-Calais, Nord, Condé-sur-l'Escaut, Condé-sur-l'Escaut centre, 27 place Verte

Hôtel, puis Maternité du Hainaut (IA59002802) Nord-Pas-de-Calais, Nord, Condé-sur-l'Escaut, Condé-sur-l'Escaut centre, 2 place Rombault

Hôtel canonial, presbytère, actuellement logements et établissement administratif (IA59002487) Nord-Pas-de-Calais, Nord, Condé-sur-l'Escaut, Condé-sur-l'Escaut centre, 27 à 33 rue Dervaux , 12 rue Sainte-Barbe

Hôtel de chanoine (hôtel du prévôt de la collégiale Notre-Dame) (IA59002813) Nord-Pas-de-Calais, Nord, Condé-sur-l'Escaut, Condé-sur-l'Escaut centre, 6, 8, 10 place Verte

Immeuble (IA59002772) Nord-Pas-de-Calais, Nord, Condé-sur-l'Escaut, Condé-sur-l'Escaut centre, 1, 3 rue Bruenne , 2 rue Marcel-Maes

Immeuble à logements (IA59002788) Nord-Pas-de-Calais, Nord, Condé-sur-l'Escaut, Condé-sur-l'Escaut centre, 2 place Pierre-Delcourt , 1 rue Saint-Christophe

Maison (IA59002782) Nord-Pas-de-Calais, Nord, Condé-sur-l'Escaut, Condé-sur-l'Escaut centre, 12-14 rue Notre-Dame

Maison (IA59002798) Nord-Pas-de-Calais, Nord, Condé-sur-l'Escaut, Condé-sur-l'Escaut centre, 6 rue du Quesnoy

Maison (IA59002796) Nord-Pas-de-Calais, Nord, Condé-sur-l'Escaut, Condé-sur-l'Escaut centre, 12-14 rue du Quesnoy

Maison (IA59002490) Nord-Pas-de-Calais, Nord, Condé-sur-l'Escaut, Condé-sur-l'Escaut centre, 17 rue Dervaux

Maison (IA59002810) Nord-Pas-de-Calais, Nord, Condé-sur-l'Escaut, Condé-sur-l'Escaut centre, 21 place Verte

Maison (IA59002818) Nord-Pas-de-Calais, Nord, Condé-sur-l'Escaut, Condé-sur-l'Escaut centre, 7 rue de

la Bibliothèque , rue Faidherbe

Maison (IA59002489) Nord-Pas-de-Calais, Nord, Condé-sur-l'Escaut, Condé-sur-l'Escaut centre, 16 rue Dervaux

Maison (IA59002484) Nord-Pas-de-Calais, Nord, Condé-sur-l'Escaut, Condé-sur-l'Escaut centre, 10 rue de

la Bibliothèque

Maison (IA59002773) Nord-Pas-de-Calais, Nord, Condé-sur-l'Escaut, Condé-sur-l'Escaut centre, 16 rue du Marais , rue du Quai-du-Petit-Rempart

Maison (IA59002805) Nord-Pas-de-Calais, Nord, Condé-sur-l'Escaut, Condé-sur-l'Escaut centre, 4 rue Sainte-Barbe

Maison (IA59002771) Nord-Pas-de-Calais, Nord, Condé-sur-l'Escaut, Condé-sur-l'Escaut centre, 15 rue Jean-Jaurès

Maison (IA59002756) Nord-Pas-de-Calais, Nord, Condé-sur-l'Escaut, Condé-sur-l'Escaut centre, 16 rue de l' Escaut

- Maison (IA59002758) Nord-Pas-de-Calais, Nord, Condé-sur-l'Escaut, Condé-sur-l'Escaut centre, 64 rue Gambetta , 2, 4 impasse des Groseillers
- Maison (IA59002789) Nord-Pas-de-Calais, Nord, Condé-sur-l'Escaut, Condé-sur-l'Escaut centre, 12 place Pierre-Delcourt
- Maison (IA59002486) Nord-Pas-de-Calais, Nord, Condé-sur-l'Escaut, Condé-sur-l'Escaut centre, 17-19 rue du Collège
- Maison (IA59002783) Nord-Pas-de-Calais, Nord, Condé-sur-l'Escaut, Condé-sur-l'Escaut centre, 17 rue Notre-Dame
- Maison (IA59002759) Nord-Pas-de-Calais, Nord, Condé-sur-l'Escaut, Condé-sur-l'Escaut centre, 51 rue Gambetta
- Maison (IA59002760) Nord-Pas-de-Calais, Nord, Condé-sur-l'Escaut, Condé-sur-l'Escaut centre, 79, 81 rue Gambetta
- Maison (IA59002801) Nord-Pas-de-Calais, Nord, Condé-sur-l'Escaut, Condé-sur-l'Escaut centre, 4 place Rombault
- Maison (IA59002762) Nord-Pas-de-Calais, Nord, Condé-sur-l'Escaut, Condé-sur-l'Escaut centre, 89 rue Gambetta
- Maison (IA59002761) Nord-Pas-de-Calais, Nord, Condé-sur-l'Escaut, Condé-sur-l'Escaut centre, 75 rue Gambetta
- Maison (IA59002794) Nord-Pas-de-Calais, Nord, Condé-sur-l'Escaut, Condé-sur-l'Escaut centre, 25 place Pierre-Delcourt
- Maison (IA59002806) Nord-Pas-de-Calais, Nord, Condé-sur-l'Escaut, Condé-sur-l'Escaut centre, 9 rue Sainte-Barbe , 8 rue au Beurre
- Maison (IA59002803) Nord-Pas-de-Calais, Nord, Condé-sur-l'Escaut, Condé-sur-l'Escaut centre, 1 place Rombault
- Maison (IA59004414) Nord-Pas-de-Calais, Nord, Condé-sur-l'Escaut, Condé-sur-l'Escaut centre, 10 avenue de la Liberté
- Maison (IA59002779) Nord-Pas-de-Calais, Nord, Condé-sur-l'Escaut, Condé-sur-l'Escaut centre, 20 rue Neuve
- Maison (IA59002781) Nord-Pas-de-Calais, Nord, Condé-sur-l'Escaut, Condé-sur-l'Escaut centre, 16 rue Notre-Dame
- Maison (IA59002808) Nord-Pas-de-Calais, Nord, Condé-sur-l'Escaut, Condé-sur-l'Escaut centre, 3 rue Clairon , 21 rue Sainte-Barbe
- Maison (IA59002483) Nord-Pas-de-Calais, Nord, Condé-sur-l'Escaut, Condé-sur-l'Escaut centre, 8 rue de la Bibliothèque
- Maison (IA59002784) Nord-Pas-de-Calais, Nord, Condé-sur-l'Escaut, Condé-sur-l'Escaut centre, 15 rue Notre-Dame
- Maison (IA59002473) Nord-Pas-de-Calais, Nord, Condé-sur-l'Escaut, Condé-sur-l'Escaut centre, 4, 6 rue de l' Escaut
- Maison (IA59002763) Nord-Pas-de-Calais, Nord, Condé-sur-l'Escaut, Condé-sur-l'Escaut centre, 83-85 rue Gambetta
- Maison (IA59002800) Nord-Pas-de-Calais, Nord, Condé-sur-l'Escaut, Condé-sur-l'Escaut centre, 6-8 place Rombault
- Maison, actuellement laboratoire d'analyses médicales (IA59002477) Nord-Pas-de-Calais, Nord, Condé-sur-l'Escaut, Condé-sur-l'Escaut centre, 45 rue Gambetta
- Maison, anciennement hôtel de l'évêque de Cambrai, puis refuge de l'abbaye de Crespin, hôtel du gouverneur (IA59002485) Nord-Pas-de-Calais, Nord, Condé-sur-l'Escaut, Condé-sur-l'Escaut centre, 13 rue du Collège
- Maison, puis poste, actuellement établissement administratif communal (IA59002791) Nord-Pas-de-Calais, Nord, Condé-sur-l'Escaut, Condé-sur-l'Escaut centre, 30-32 place Pierre-Delcourt
- Maison (café Le Gallia) (IA59002767) Nord-Pas-de-Calais, Nord, Condé-sur-l'Escaut, Condé-sur-l'Escaut centre, 33 rue Gambetta
- Maison de la corporation des bateliers de Condé, actuellement presbytère (IA59002046) Nord-Pas-de-Calais, Nord, Condé-sur-l'Escaut, Condé-sur-l'Escaut centre, 13 place Saint-Wasnon
- Maison des Dames de la Charité de saint François de Sales puis hospice des veuves, actuellement maison (IA59002488) Nord-Pas-de-Calais, Nord, Condé-sur-l'Escaut, Condé-sur-l'Escaut centre, 18 rue Dervaux
- Maison patronale de la brasserie Pureur puis Wagnier (maison de brasseur) (IA59002799) Nord-Pas-de-Calais, Nord, Condé-sur-l'Escaut, Condé-sur-l'Escaut centre, 3 rue du Quesnoy
- Maisons en série (série de 2 ?) (IA59002765) Nord-Pas-de-Calais, Nord, Condé-sur-l'Escaut, Condé-sur-l'Escaut centre, 78, 80 rue Gambetta
- Série de 2 maisons (IA59002807) Nord-Pas-de-Calais, Nord, Condé-sur-l'Escaut, Condé-sur-l'Escaut centre, 15, 17 rue Sainte-Barbe
- Série de 2 maisons (IA59002790) Nord-Pas-de-Calais, Nord, Condé-sur-l'Escaut, Condé-sur-l'Escaut centre, 18, 20 place Pierre-Delcourt
- Série de 2 maisons (IA59002797) Nord-Pas-de-Calais, Nord, Condé-sur-l'Escaut, Condé-sur-l'Escaut centre, 8, 10 rue du Quesnoy
- Série de 2 maisons (IA59002787) Nord-Pas-de-Calais, Nord, Condé-sur-l'Escaut, Condé-sur-l'Escaut centre, 3, 5 rue Notre-Dame
- Série de 2 maisons (IA59002776) Nord-Pas-de-Calais, Nord, Condé-sur-l'Escaut, Condé-sur-l'Escaut centre, 1, 3 rue du Munitionnaire
- Série de 2 maisons (IA59002775) Nord-Pas-de-Calais, Nord, Condé-sur-l'Escaut, Condé-sur-l'Escaut centre, 23, 25 rue du Marais , rue Molière
- Série de 3 maisons (IA59002777) Nord-Pas-de-Calais, Nord, Condé-sur-l'Escaut, Condé-sur-l'Escaut centre, 63, 67, 69 rue Neuve
- Série de 3 maisons (IA59002792) Nord-Pas-de-Calais, Nord, Condé-sur-l'Escaut, Condé-sur-l'Escaut centre, 34-36, 38, 40 place Pierre-Delcourt

Série de 3 maisons (IA59002804) Nord-Pas-de-Calais, Nord, Condé-sur-l'Escaut, Condé-sur-l'Escaut centre, 7, 9,
11 place Saint-Amé

Série de 3 maisons, actuellement établissement administratif (ASSEDIC) (IA59002757) Nord-Pas-de-Calais, Nord,
Condé-sur-l'Escaut, Condé-sur-l'Escaut centre, 8 rue de l' Escaut , 2 rue de l' Arsenal

Auteur(s) du dossier : Anita Oger-Leurent

Copyright(s) : (c) Région Hauts-de-France - Inventaire général



Matériaux : grès, moellons.

IVR31_20105900321NUCA

Auteur de l'illustration : Hubert Bouvet

Date de prise de vue : 2010

(c) Région Hauts-de-France - Inventaire général

reproduction soumise à autorisation du titulaire des droits d'exploitation



Matériaux : grès, moyen appareil (à gauche).

IVR31_20105900322NUCA

Auteur de l'illustration : Hubert Bouvet

Date de prise de vue : 2010

(c) Région Hauts-de-France - Inventaire général

reproduction soumise à autorisation du titulaire des droits d'exploitation



Matériaux : calcaire bleu, moellons.

IVR31_20105901499NUCA

Auteur de l'illustration : Anita Oger-Leurent

Date de prise de vue : 2010

(c) Région Hauts-de-France - Inventaire général

reproduction soumise à autorisation du titulaire des droits d'exploitation



Matériaux : calcaire blanc.

IVR31_20065901348NUCA

Auteur de l'illustration : François Bisman

Date de prise de vue : 2006

(c) Région Hauts-de-France - Inventaire général ; (c) Agence Bisman
reproduction soumise à autorisation du titulaire des droits d'exploitation



Matériaux : brique, pierre, appareil mixte.

IVR31_20055904703NUCA

Auteur de l'illustration : Anita Oger-Leurent

Date de prise de vue : 2005

(c) Région Hauts-de-France - Inventaire général

reproduction soumise à autorisation du titulaire des droits d'exploitation



Matériaux : façade en calcaire bleu.

IVR31_20065901349NUCA

Auteur de l'illustration : Olivier Liardet

Date de prise de vue : 2006

(c) Région Hauts-de-France - Inventaire général ; (c) Monuments historiques
reproduction soumise à autorisation du titulaire des droits d'exploitation



Matériaux : façade en brique.

IVR31_20065901350NUCA

Auteur de l'illustration : François Bisman

Date de prise de vue : 2006

(c) Région Hauts-de-France - Inventaire général ; (c) Agence Bisman
reproduction soumise à autorisation du titulaire des droits d'exploitation



Matériaux : façade en brique avec solin de calcaire bleu, badigeon.

IVR31_20105900320NUCA

Auteur de l'illustration : Anita Oger-Leurent

Date de prise de vue : 2010

(c) Région Hauts-de-France - Inventaire général

reproduction soumise à autorisation du titulaire des droits d'exploitation



Typologie fonctionnelle : immeuble (1-3 rue Bruenne).

IVR31_20015902517V

Auteur de l'illustration : Pierre Thibaut

Date de prise de vue : 2001

(c) Région Hauts-de-France - Inventaire général
reproduction soumise à autorisation du titulaire des droits d'exploitation



Typologie fonctionnelle : hôtel (13 rue Notre-Dame).

IVR31_20005902607V

Auteur de l'illustration : Pierre Thibaut

Date de prise de vue : 2000

(c) Région Hauts-de-France - Inventaire général

reproduction soumise à autorisation du titulaire des droits d'exploitation



Typologie fonctionnelle : hôtels canoniaux (8-18 place Verte).

IVR31_20065901347X

Auteur de l'illustration : Pierre Thibaut

Date de prise de vue : 2006

(c) Région Hauts-de-France - Inventaire général

reproduction soumise à autorisation du titulaire des droits d'exploitation



Typologie formelle : ensemble d'édifices à cour commune, courée (65 rue Neuve).

IVR31_20005902606V

Auteur de l'illustration : Pierre Thibaut

Date de prise de vue : 2000

(c) Région Hauts-de-France - Inventaire général

reproduction soumise à autorisation du titulaire des droits d'exploitation



Typologie fonctionnelle : ensemble d'édifices derrière façade (maisons et hôtel de ville).

IVR31_20015902544V

Auteur de l'illustration : Pierre Thibaut

Date de prise de vue : 2001

(c) Région Hauts-de-France - Inventaire général

reproduction soumise à autorisation du titulaire des droits d'exploitation



Typologie fonctionnelle : maisons jumelles (11, 13 rue du Marais).

IVR31_20015902532V

Auteur de l'illustration : Pierre Thibaut

Date de prise de vue : 2001

(c) Région Hauts-de-France - Inventaire général
reproduction soumise à autorisation du titulaire des droits d'exploitation



Typologie fonctionnelle : série de 3 maisons (8 rue de l'Escaut, 12 rue de l'Arsenal).

IVR31_20015902523V

Auteur de l'illustration : Pierre Thibaut

Date de prise de vue : 2001

(c) Région Hauts-de-France - Inventaire général

reproduction soumise à autorisation du titulaire des droits d'exploitation



Élévations : en rez-de-chaussée (15-17 rue Saint-Barbe).

IVR31_20015902552V

Auteur de l'illustration : Pierre Thibaut

Date de prise de vue : 2001

(c) Région Hauts-de-France - Inventaire général
reproduction soumise à autorisation du titulaire des droits d'exploitation



Élévations : un étage carré (8-10 rue du Quesnoy).

IVR31_20015902548V

Auteur de l'illustration : Pierre Thibaut

Date de prise de vue : 2001

(c) Région Hauts-de-France - Inventaire général
reproduction soumise à autorisation du titulaire des droits d'exploitation



Élévations : deux étages carrés (12 place Pierre-Delcourt).

IVR31_20015902525X

Auteur de l'illustration : Pierre Thibaut

Date de prise de vue : 2001

(c) Région Hauts-de-France - Inventaire général
reproduction soumise à autorisation du titulaire des droits d'exploitation



Évolution formelle : 1507 et 18e siècle (16 rue du Marais).

IVR31_20015902550V

Auteur de l'illustration : Pierre Thibaut

Date de prise de vue : 2001

(c) Région Hauts-de-France - Inventaire général
reproduction soumise à autorisation du titulaire des droits d'exploitation



Évolution formelle : 1ère moitié 17e siècle (18 rue Dervaux).

IVR31_20015902527V

Auteur de l'illustration : Pierre Thibaut

Date de prise de vue : 2001

(c) Région Hauts-de-France - Inventaire général
reproduction soumise à autorisation du titulaire des droits d'exploitation



Évolution formelle : 1ère moitié 17e siècle (13 place Saint-Wasnon).

IVR31_20015902529V

Auteur de l'illustration : Pierre Thibaut

Date de prise de vue : 2001

(c) Région Hauts-de-France - Inventaire général
reproduction soumise à autorisation du titulaire des droits d'exploitation



Évolution formelle : 1ère moitié 17e siècle, fenêtre à meneau et traverse (13 place Saint-Wasnon).

IVR31_20035904235X

Auteur de l'illustration : Pierre Thibaut

Date de prise de vue : 2003

(c) Région Hauts-de-France - Inventaire général
reproduction soumise à autorisation du titulaire des droits d'exploitation



Évolution formelle : 1ère moitié 17e siècle, pignon à pas-de-moineaux (13 place Saint-Wasnon).

IVR31_20035904234X

Auteur de l'illustration : Pierre Thibaut

Date de prise de vue : 2003

(c) Région Hauts-de-France - Inventaire général
reproduction soumise à autorisation du titulaire des droits d'exploitation



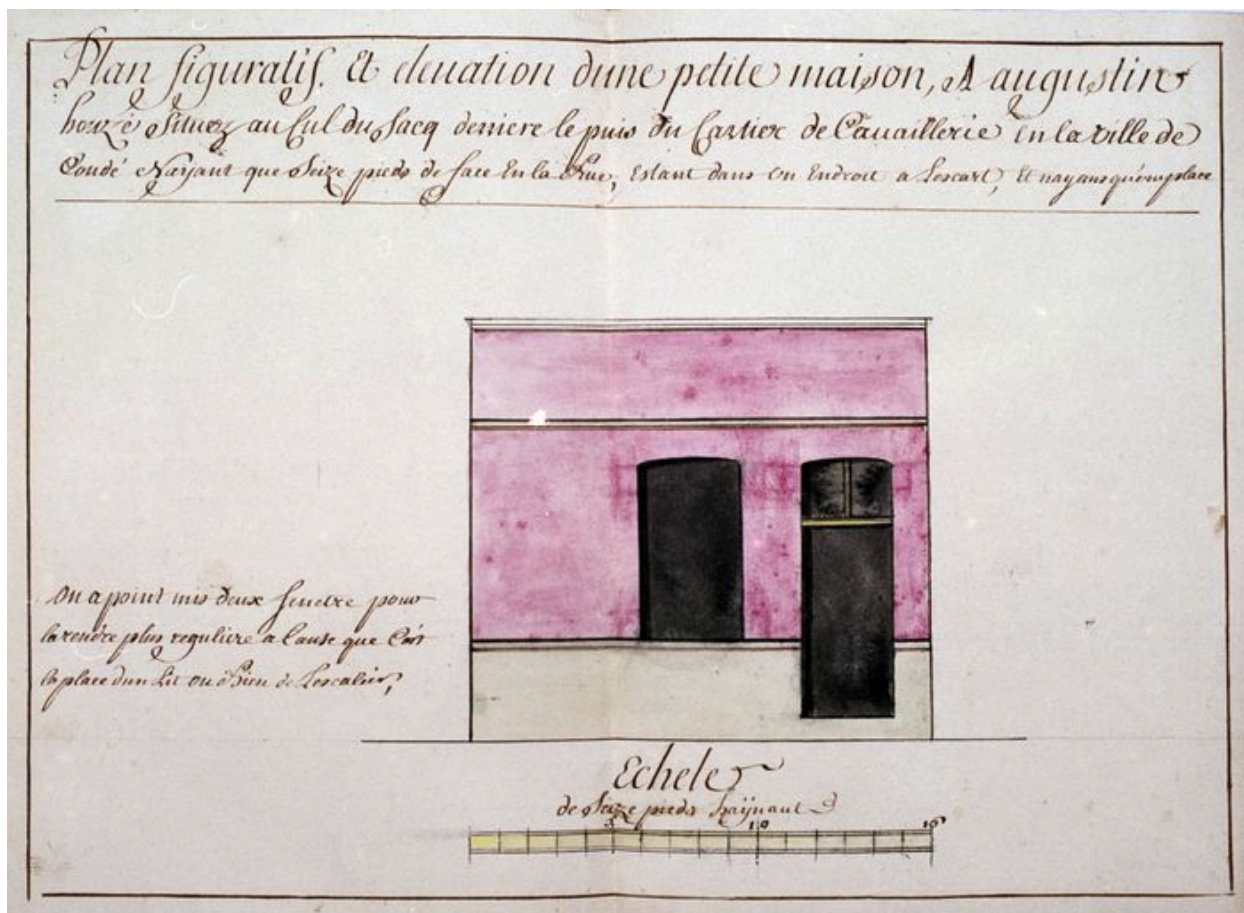
Évolution formelle : limite 17e-18e siècles, tourelle d'escalier derrière le mur de façade (21 rue Sainte-Barbe).

IVR31_20015902538X

Auteur de l'illustration : Pierre Thibaut

Date de prise de vue : 2001

(c) Région Hauts-de-France - Inventaire général
reproduction soumise à autorisation du titulaire des droits d'exploitation



Évolution formelle : entre 1727 et 1743, demande d'autorisation de bâtir, "Plan figuratif et élévation d'une petite maison, à Augustin Houzé, située au cul de sacq derrière le puis du cartier de cavallerie [...]" (AC Condé-sur-l'Escaut).

IVR31_20085900352XE

Auteur de l'illustration (reproduction) : Pierre Thibaut

Date de prise de vue : 2008

(c) Région Hauts-de-France - Inventaire général ; (c) Commune de Condé-sur-l'Escaut
reproduction soumise à autorisation du titulaire des droits d'exploitation



Évolution formelle : début 18e siècle (17 rue Dervaux).

IVR31_20015902531V

Auteur de l'illustration : Pierre Thibaut

Date de prise de vue : 2001

(c) Région Hauts-de-France - Inventaire général
reproduction soumise à autorisation du titulaire des droits d'exploitation



Évolution formelle : 18e siècle (65 rue Neuve).

IVR31_20005902605V

Auteur de l'illustration : Pierre Thibaut

Date de prise de vue : 2000

(c) Région Hauts-de-France - Inventaire général
reproduction soumise à autorisation du titulaire des droits d'exploitation



Évolution formelle : 18e siècle, lucarne à croupe débordante et ailerons (83-85 rue Gambetta).

IVR31_20055904702X

Auteur de l'illustration : Pierre Thibaut

Date de prise de vue : 2005

(c) Région Hauts-de-France - Inventaire général

reproduction soumise à autorisation du titulaire des droits d'exploitation



Évolution formelle : 1741 (9 rue Sainte-Barbe - 8 rue au Beurre).

IVR31_20015902545V

Auteur de l'illustration : Pierre Thibaut

Date de prise de vue : 2001

(c) Région Hauts-de-France - Inventaire général
reproduction soumise à autorisation du titulaire des droits d'exploitation



Évolution formelle : 1751 (9 rue Notre-Dame).

IVR31_20005902608V

Auteur de l'illustration : Pierre Thibaut

Date de prise de vue : 2000

(c) Région Hauts-de-France - Inventaire général
reproduction soumise à autorisation du titulaire des droits d'exploitation



Évolution formelle : 1766 (57-59 rue Gambetta).

IVR31_20015902551X

Auteur de l'illustration : Pierre Thibaut

Date de prise de vue : 2001

(c) Région Hauts-de-France - Inventaire général
reproduction soumise à autorisation du titulaire des droits d'exploitation



Évolution formelle : 1783 (79-81 rue Gambetta).

IVR31_20025902954V

Auteur de l'illustration : Pierre Thibaut

Date de prise de vue : 2002

(c) Région Hauts-de-France - Inventaire général
reproduction soumise à autorisation du titulaire des droits d'exploitation



Évolution formelle : 1784 (75 rue Gambetta).

IVR31_20015902528V

Auteur de l'illustration : Pierre Thibaut

Date de prise de vue : 2001

(c) Région Hauts-de-France - Inventaire général
reproduction soumise à autorisation du titulaire des droits d'exploitation



Évolution formelle : 1785 (45 rue Gambetta).

IVR31_20015902540X

Auteur de l'illustration : Pierre Thibaut

Date de prise de vue : 2001

(c) Région Hauts-de-France - Inventaire général
reproduction soumise à autorisation du titulaire des droits d'exploitation



Évolution formelle : 1787 (51 rue Gambetta).

IVR31_20015902541X

Auteur de l'illustration : Pierre Thibaut

Date de prise de vue : 2001

(c) Région Hauts-de-France - Inventaire général
reproduction soumise à autorisation du titulaire des droits d'exploitation



Évolution formelle : fin 18e siècle (23 rue du Marais).

IVR31_20015902533V

Auteur de l'illustration : Pierre Thibaut

Date de prise de vue : 2001

(c) Région Hauts-de-France - Inventaire général
reproduction soumise à autorisation du titulaire des droits d'exploitation



Évolution formelle : 1789 (22 et 26 place Pierre-Delcourt, de part et d'autre du corps de garde).

IVR31_20015902522V

Auteur de l'illustration : Pierre Thibaut

Date de prise de vue : 2001

(c) Région Hauts-de-France - Inventaire général
reproduction soumise à autorisation du titulaire des droits d'exploitation



Évolution formelle : 1797 (64 rue Gambetta).

IVR31_20015902530V

Auteur de l'illustration : Pierre Thibaut

Date de prise de vue : 2001

(c) Région Hauts-de-France - Inventaire général
reproduction soumise à autorisation du titulaire des droits d'exploitation



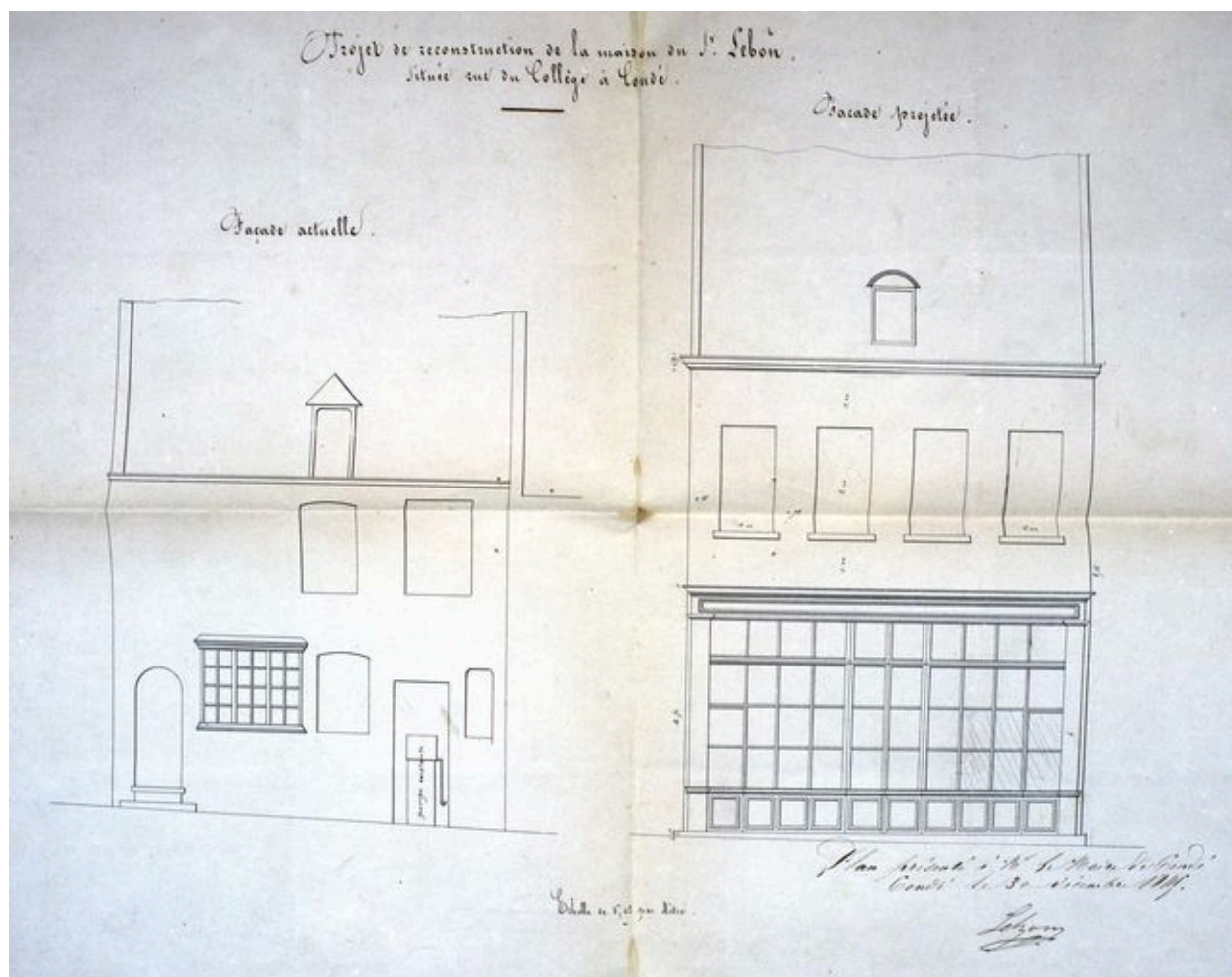
Évolution formelle : 1798 (4-6 rue de l'Escaut).

IVR31_20015902524V

Auteur de l'illustration : Pierre Thibaut

Date de prise de vue : 2001

(c) Région Hauts-de-France - Inventaire général
reproduction soumise à autorisation du titulaire des droits d'exploitation



Évolution formelle (16 rue du Collège) : 1845, demande d'autorisation de reconstruire une maison déposée par M. Lebon : élévation actuelle, élévation projetée avec un seul étage (AC Condé-sur-l'Escaut).

IVR31_20085900326XE

Auteur de l'illustration (reproduction) : Pierre Thibaut

Date de prise de vue : 2008

(c) Région Hauts-de-France - Inventaire général ; (c) Commune de Condé-sur-l'Escaut
reproduction soumise à autorisation du titulaire des droits d'exploitation



Évolution formelle : fin 18e - début 19e siècles (4 rue Sainte-Barbe).

IVR31_20025902953V

Auteur de l'illustration : Pierre Thibaut

Date de prise de vue : 2002

(c) Région Hauts-de-France - Inventaire général
reproduction soumise à autorisation du titulaire des droits d'exploitation



Évolution formelle : 1821 (18 place Pierre-Delcourt).

IVR31_20015902521X

Auteur de l'illustration : Pierre Thibaut

Date de prise de vue : 2001

(c) Région Hauts-de-France - Inventaire général
reproduction soumise à autorisation du titulaire des droits d'exploitation



Évolution formelle : 1825 (7 à 11 place Saint-Amé).

IVR31_20015902536V

Auteur de l'illustration : Pierre Thibaut

Date de prise de vue : 2001

(c) Région Hauts-de-France - Inventaire général

reproduction soumise à autorisation du titulaire des droits d'exploitation



Évolution formelle : 1847 (16 rue Notre-Dame).

IVR31_20015902535V

Auteur de l'illustration : Pierre Thibaut

Date de prise de vue : 2001

(c) Région Hauts-de-France - Inventaire général
reproduction soumise à autorisation du titulaire des droits d'exploitation



Évolution formelle : 1848 (2 place Pierre-Delcourt - 1 rue Saint-Christophe).

IVR31_20015902520X

Auteur de l'illustration : Pierre Thibaut

Date de prise de vue : 2001

(c) Région Hauts-de-France - Inventaire général

reproduction soumise à autorisation du titulaire des droits d'exploitation



Évolution formelle : vers 1860 (6 rue du Quesnoy).

IVR31_20015902537X

Auteur de l'illustration : Pierre Thibaut

Date de prise de vue : 2001

(c) Région Hauts-de-France - Inventaire général
reproduction soumise à autorisation du titulaire des droits d'exploitation



Évolution formelle : vers 1880 (2 place Rombault).

IVR31_20005902604X

Auteur de l'illustration : Pierre Thibaut

Date de prise de vue : 2000

(c) Région Hauts-de-France - Inventaire général

reproduction soumise à autorisation du titulaire des droits d'exploitation



Évolution formelle : vers 1880 (15 rue Jean-Jaurès).

IVR31_20015902539X

Auteur de l'illustration : Pierre Thibaut

Date de prise de vue : 2001

(c) Région Hauts-de-France - Inventaire général
reproduction soumise à autorisation du titulaire des droits d'exploitation



Évolution formelle : vers 1880 (3 rue du Quesnoy).

IVR31_20015902534V

Auteur de l'illustration : Pierre Thibaut

Date de prise de vue : 2001

(c) Région Hauts-de-France - Inventaire général
reproduction soumise à autorisation du titulaire des droits d'exploitation



Évolution formelle : entre 1885 et 1903 (10-12 rue Faidherbe).

IVR31_20015902518V

Auteur de l'illustration : Pierre Thibaut

Date de prise de vue : 2001

(c) Région Hauts-de-France - Inventaire général
reproduction soumise à autorisation du titulaire des droits d'exploitation



Évolution formelle : 1897 (12-14 rue Notre-Dame).

IVR31_20015902543V

Auteur de l'illustration : Pierre Thibaut

Date de prise de vue : 2001

(c) Région Hauts-de-France - Inventaire général

reproduction soumise à autorisation du titulaire des droits d'exploitation



Évolution formelle : vers 1900 (25 place Pierre-Delcourt).

IVR31_20015902547V

Auteur de l'illustration : Pierre Thibaut

Date de prise de vue : 2001

(c) Région Hauts-de-France - Inventaire général
reproduction soumise à autorisation du titulaire des droits d'exploitation



Évolution formelle : 1922 (13 rue du Collège).

IVR31_20015902546V

Auteur de l'illustration : Pierre Thibaut

Date de prise de vue : 2001

(c) Région Hauts-de-France - Inventaire général
reproduction soumise à autorisation du titulaire des droits d'exploitation



Évolution formelle : façade vers 1925 (89 rue Gambetta).

IVR31_20015902542X

Auteur de l'illustration : Pierre Thibaut

Date de prise de vue : 2001

(c) Région Hauts-de-France - Inventaire général
reproduction soumise à autorisation du titulaire des droits d'exploitation



Évolution formelle : façade vers 1930 (12-14 rue du Quesnoy).

IVR31_20015902549V

Auteur de l'illustration : Pierre Thibaut

Date de prise de vue : 2001

(c) Région Hauts-de-France - Inventaire général
reproduction soumise à autorisation du titulaire des droits d'exploitation



Évolution formelle : 1934 (10 avenue de la Liberté).

IVR31_20105900659NUCA

Auteur de l'illustration : Hubert Bouvet

Date de prise de vue : 2010

(c) Région Hauts-de-France - Inventaire général

reproduction soumise à autorisation du titulaire des droits d'exploitation



Évolution formelle : vers 1950 (34 à 38 place Pierre-Delcourt).

IVR31_20015902519V

Auteur de l'illustration : Pierre Thibaut

Date de prise de vue : 2001

(c) Région Hauts-de-France - Inventaire général
reproduction soumise à autorisation du titulaire des droits d'exploitation



Évolution formelle : vers 1960 (39 à 45 place Pierre-Delcourt).

IVR31_20065901351NUCA

Auteur de l'illustration : Anita Oger-Leurent

Date de prise de vue : 2006

(c) Région Hauts-de-France - Inventaire général

reproduction soumise à autorisation du titulaire des droits d'exploitation