

Hauts-de-France, Somme
Longueau
Eglise paroissiale Saint-Médard, rue Chevalier-de-la-Barre

Le mobilier de l'ancienne église Saint-Médard de Longueau

Références du dossier

Numéro de dossier : IM80000841

Date de l'enquête initiale : 2006

Date(s) de rédaction : 2006

Cadre de l'étude : inventaire topographique Amiens métropole, mobilier et objets religieux

Désignation

Localisation

Aire d'étude et canton :

Aire d'étude : Grand Amiénois, *Canton* :

Précisions :

Historique

Sources :

Les sources conservées aux archives départementales (série V) indiquent que le mobilier de la nouvelle église est partiellement dessiné par l'architecte Henry Antoine (maître-autel et chaire à prêcher), en 1852. Le maître-autel est réalisé par le menuisier Gaudellette, en 1852. Les gradin et tabernacle de l'autel secondaire sont réalisés par le menuisier amiénois Fruchard, en 1879.

La fabrique fait l'acquisition d'un chemin de croix au marchand Ernest Waquant (vers 1890), d'un Enfant Jésus sur lit de paille au statuaire Z. Hesse (1892), d'un drap des morts à la fabrique Deprez-Sueur (1893).

Les sources conservées aux archives départementales (série O) indiquent que les verrières sont restaurées en 1921 par le peintre-verrier amiénois G. Tembouret ; celui-ci fournit trois sujets à plusieurs personnages : le Baptême du Christ, saint Médard dans un encadrement de grisaille et saint Louis. L'inventaire du mobilier conservé dans l'église en 1906 (série W) signale la présence de deux autels (dédiés à la Vierge et à saint Médard), de deux statues en bois représentant saint Médard et l'Ange Gardien, de cinq statues en plâtre représentant sainte Catherine, sainte Barbe, saint Roch, saint Nicolas et saint Eloi, enfin de cinq tableaux représentant Le Baptême du Christ (3m / 2m), un prophète, saint Louis et deux tableaux attribués à Frère Luc : La Présentation au Temple et l'Assomption.

Les sources conservées aux archives nationales (série F) mentionnent un tableau représentant le Christ et saint Jean, réalisé par M. Martinet, attribué à l'église de Longueau en 1851 (aboutissement inconnu). **Travaux historiques** : Selon le Dictionnaire historique et archéologique de Picardie (1909), l'église conservait un bénitier aux armes des familles de Sachy et de Villers-Rousseville, un tableau représentant une Assomption, provenant des Jacobins d'Amiens et attribué à frère Luc (17e siècle), enfin un reliquaire en bois sculpté du 18e siècle.

Auteur(s) de l'oeuvre : frère Luc (peintre), M. Martinet (peintre), Z. Hesse (sculpteur), Georges Tembouret (peintre-verrier), entreprise de marbrerie et de monuments funèbres Dufour (entrepreneur, attribution par source), Louis Henry Antoine (architecte, attribution par source)

Références documentaires

Documents d'archive

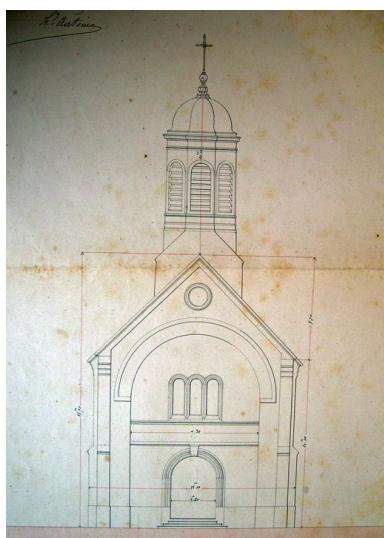
- AN. Série F ; F/21/0423. **Dossier 13 [départements]**.

- AD Somme. Série O ; 99 O 2407. **Longueau. Administration communale (1870-1939).**
- AD Somme. Série V ; 5V 440. **Longueau (1807-1899).**
- **Série W ; 1272W 193. Reconstruction de l'église de Longueau.**
AD Somme. Série W ; 1272W 193. **Reconstruction de l'église de Longueau.**

Bibliographie

- SOCIÉTÉ DES ANTIQUAIRES DE PICARDIE. **Dictionnaire historique et archéologique de la Picardie.** Tome I : Arrondissement d'Amiens, cantons d'Amiens, Boves et Conty. Amiens : Société des antiquaires de Picardie, 1919. Réed. Bruxelles : Editions culture et civilisation, 1979.
p. 146

Illustrations



Longueau. Projet de construction d'une église. Elévation principale, dessin, Henry Antoine architecte, 1849 (AD Somme ; 99 O 2405).

Phot. Isabelle Barbedor
IVR22_20058010499NUCA

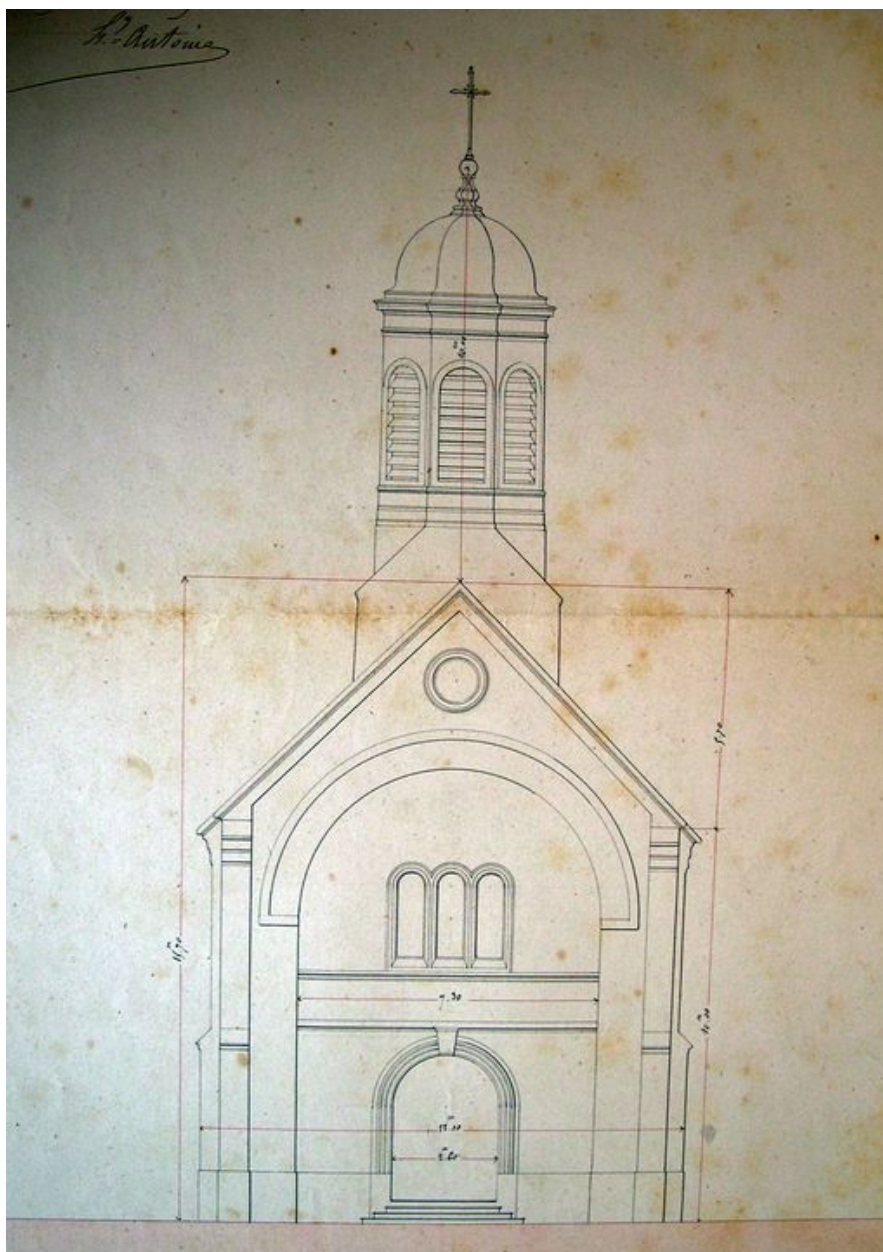
Dossiers liés

Objet(s) contenu(s) dans l'édifice :

Ancienne église paroissiale Saint-Médard (détruite) (IA80003426) Hauts-de-France, Somme, Longueau, rue Chevalier-de-la-Barre, ancienne rue dite Grande-Rue

Auteur(s) du dossier : Isabelle Barbedor

Copyright(s) : (c) Région Hauts-de-France - Inventaire général



Longueau. Projet de construction d'une église. Elévation principale, dessin, Henry Antoine architecte, 1849 (AD Somme ; 99 O 2405).

IVR22_20058010499NUCA

Auteur de l'illustration : Isabelle Barbedor

(c) Région Hauts-de-France - Inventaire général ; (c) Département de la Somme
reproduction soumise à autorisation du titulaire des droits d'exploitation