

Hauts-de-France, Somme  
Chaulnes  
place de la Gare, route d'Hallu

## Ancien Hôtel de la Gare, à Chaulnes

### Références du dossier

Numéro de dossier : IA80010727

Date de l'enquête initiale : 2016

Date(s) de rédaction : 2016

Cadre de l'étude : enquête thématique régionale La première Reconstruction, patrimoine de la villégiature Villégiature et tourisme en Hauts-de-France

Degré d'étude : étudié

### Désignation

Dénomination : hôtel de voyageurs

Appellation : hôtel de la Gare

Destinations successives : hôtel de voyageurs, immeuble

Parties constituantes non étudiées : restaurant, café, cour

### Compléments de localisation

Milieu d'implantation : en village

Références cadastrales : 1937, A6, 961

### Historique

Ancien hôtel et café de la Gare. Le recensement de population de 1881 indique qu'il est tenu par Zéphyr Bette, maître d'hôtel, qui y emploie et y loge un pâtissier et un garçon pâtissier, un garçon de café et un domestique. Ceux de 1906 et 1911 indique qu'il est tenu par sa veuve, qui emploie et loge un cuisinier, deux pâtissiers, un garçon de café et un domestique de cour.

Les cartes postales du début du 20<sup>e</sup> siècle montrent qu'il s'agit alors d'un édifice composé d'un hôtel (corps central à deux étages carrés, flanqué de deux pavillons à un étage carré) et d'un café, pavillon en rez-de-chaussée construit à l'est. Les services proposés à la clientèle comprennent un restaurant, café, débit de boissons, voitures de louage, téléphone.

L'hôtel est reconstruit après la première guerre mondiale pour la veuve Bette (annuaire de 1925), devient la propriété des Cambot (annuaire de 1935). Au bâtiment principal est accolé un café, bâtiment en rez-de-chaussée accolé à l'est.

Le dossier de dommage de guerre indique : hôtel construit en 1867, maison d'habitation (1880), écurie et remise (1880), écurie et garde-manger (1903).

Période(s) principale(s) : 3<sup>e</sup> quart 19<sup>e</sup> siècle, 4<sup>e</sup> quart 19<sup>e</sup> siècle, 1<sup>er</sup> quart 20<sup>e</sup> siècle (détruit), 1<sup>er</sup> quart 20<sup>e</sup> siècle

### Description

L'édifice comprend un bâtiment principal et un bâtiment secondaire, accolé à l'est, construits à l'aplomb de la rue, une cour en coeur de parcelle.

Le bâtiment principal, construit en briques et couvert d'ardoises, compte deux étages carrés et un étage de comble sur un rez-de-chaussée surélevé. Il présente une élévation à 7 travées, avec une travée axiale surmontée d'un pignon et une entrée unique signalée par un porche.

Le bâtiment secondaire, en rez-de-chaussée, est construit en pan de bois hourdé en briques masquées par un enduit (ouvertures remaniées).

## Éléments descriptifs

Matériau(x) du gros-oeuvre, mise en oeuvre et revêtement : brique ; bois, pan de bois, enduit

Matériau(x) de couverture : ardoise

Étage(s) ou vaisseau(x) : rez-de-chaussée surélevé, 2 étages carrés, étage de comble, en rez-de-chaussée

## Typologies et état de conservation

Typologies : immeuble

## Statut, intérêt et protection

Statut de la propriété : propriété privée

## Références documentaires

### Documents d'archive

- AD Somme. Série M ; 6M 186. **Chaulnes. Recensements de population.** 1881, 1906, 1911
- AD Somme. Série R ; 10 R 305. **Chaulnes. Dommages de guerre.**

### Documents figurés

- **Chaulnes. Gare Hôtel et café de Mme Vve Bette**, carte postale, 1er quart 20e siècle (AD Somme ; 10R 305).
- **Chaulnes. Hôtel de la gare**, carte postale, 1er quart 20e siècle, E. Souillard éditeur à Péronne (AD Somme ; 10R 305).
- **Propriété de Madame Vve Bette à Chaulnes. Relevé des immeubles existants en 1914**, par Tesseire et Koenig architectes, vers 1920 (AD Somme ; 10R 305).
- **Chaulnes. Plan cadastral. Section A6**, 1937 (AD Somme ; 73W\_CP\_120\_7).

## Annexe 1

### Dossier de Dommages de guerre. Hôtel Bette à Chaulnes (AD Somme ; 10 R 305)

#### SOMMAIRE

L'hôtel de voyageurs, café, restaurant, pâtisserie et leurs annexes, possédés par madame veuve Bette à Chaulnes, comportent :

- 1 - hôtel de voyageurs avec restaurant et pâtisserie
- 2 - écuries et garde-manger
- 3 - remises diverses
- 4 - buvette donnant sur la place
- 5 - maison d'habitation
- 6 - écurie et remises
- 7 - petites étables
- 8 - magasin
- 9 - deux petites maisons d'habitation accolées
- 10 - maison d'habitation avec remise, écurie et étable.

Les propriétés étaient closes de murs de clôture en briques ou grilles, ou bahut avec grille, et partie des clôtures en fil de fer et grillages métallique avec poteau de fer, et par des haies.

Deux portails d'entrée étaient aménagés : un mur sur la place, l'autre sur le chemin latéral ou chemin de fer, comportant des pilastres en briques et pierres avec chapiteaux, soutenant deux portails en fer. Le jardin d'agrément, les potagers, la

basse-cour, étaient clôturés par des murs en briques ou des clôtures de fil de fer et grillages avec poteaux comprenant également des portes.

La grande cour d'entrée, ainsi que les autres cours secondaires étaient aménagées pour l'écoulement des eaux pluviales, et le sol était nivelé avec gravillons.

Il existait également 2 puits et 3 citernes ainsi que divers WC.

Il existe actuellement sur l'emplacement des anciens bâtiments ou en sous-sol, des casemates, caves, abris avec escaliers et couloirs souterrains, construits par les Allemands pendant leur occupation des lieux, d'autres souterrains font communiquer ces casemates avec d'autres souterrains situés hors les propriétés ci-avant désignées.

Tous les bâtiments ci-dessus énumérés sont complètement détruits ou inutilisables.

## DEVIS DESCRIPTIF DES DOMMAGES

Suivant les évaluations au mètre superficiel du comité technique du département de la Somme, et en tenant compte, s'il y a lieu, d'une plus-value pour les ouvrages non prévus dans ces évaluations.

### **Bâtiment n° 1 [construit en 1867]**

Hôtel de voyageurs, restaurant, pâtisserie et annexes, entièrement construit en briques et pierres, comprenant : un bâtiment central, élevé sur sous-sol, d'un rez-de-chaussée et deux étages, surmonté d'un comble grenier ; deux ailes, élevées sur rez-de-chaussée, un étage et grenier au-dessus, en annexes : une buanderie et une pâtisserie composée de 3 pièces au rez-de-chaussée et deux fours, ainsi qu'un débarras et un WC avec fosse cimentée. A l'intérieur, planchers en bois, murs et murettes en briques et cloisons en galandage sur charpente en chêne. Couverture en ardoises avec chéneaux et tuyaux de descente en zinc. Souches de cheminées en briques avec solins et noquais en zinc, châssis et poinçons.

Les salles du rez-de-chaussée et vestibules carrelées en céramique ; la cuisine, les pièces de la pâtisserie et la buanderie, carrelées en carreaux de Beauvais. Parquet en chêne dans toutes les pièces et couloirs des 1er et 2e étages, et en sapin dans les greniers.

Aménagements intérieurs très soignés, menuiserie de choix, cheminées en marbre d'une valeur commerciale de 150 à 200 frs, mouluration des plafonds des salles et salon du 1er étage, escalier du rez-de-chaussée aux étages en chêne à l'anglaise avec rampe en fer et main courante en noyer, escalier de cave en briques, les menuiseries en façade en chêne, et celles intérieures en sapin, grisard et chêne, persiennes à chaque croisée, portes extérieures d'entrée en chêne avec châssis vitrés, garnis de grilles, plinthes, cimaises, dans toutes les pièces et lambris dans les salles et salon, soubassements, peinture à l'huile, décors en tentures ou peinture, les murs et plafonds enduits au mortier d'argile et bourre.

Banne avec mécanisme sur la façade principale.

La cuisine et la pâtisserie, installées récemment avec appareils de premier ordre, fourneaux en tôle, fonte et cuivre.

Fours des pâtisseries avec armature de façade assemblée, portes d'arcades, bouche de four au ras de façade et de chapelle avec conduits, chaudière, tirants et ancrs intérieurs des foyers en briques réfractaires et carreaux à four, etc... pétrin et table de travail avec dessus en marbre.

Dans la buanderie, installation d'une chaudière en fonte, sur foyer et entourage en briques, comprenant grille en fonte, conduit de fumée et souche sur le toit.

En annexes : WC et fosse étanche en briques avec enduit au ciment, voûtée, sol des WC et partie de murs en soubassement enduit au ciment, appareil onodore avec effet d'eau.

Débarras en briques et enduit des murs et plafond à la bourre et socle en ciment.

Une citerne construite avec murs et voûte en briques, enduit et radier en ciment, tampon de visite en fonte ; tuyaux de puisage et pompe de puisement.

Un puits de 20 mètres de profondeur, bouché et démolé avec appareil élévateur d'eau à godets à remplacer.

Les différents services de l'hôtel et les annexes étaient éclairés à l'acétylène, comprenant installation et appareils.

### **Bâtiment n° 2 [construit en 1903]**

Ecuries et garde-manger, construction toute en briques, de 3,20 m décorative, lambris en menuiserie au pourtour des murs et panneaux décoratifs en moulures, peinture à l'huile sur murs et plafonds, carrelage en céramique sur forme en béton. Menuiserie des devantures et de la porte d'entrée à 2 battants en chêne, garnies de glaces gravées avec paravents en fer et fin treillage. Perron d'entrée en pierre dure sur massif en maçonnerie.

### **Bâtiment n° 3 [construit en 1880]**

Maison d'habitation à usage de commerce. Partie en façade élevée sur cave d'un rez-de-chaussée, d'un premier étage et d'un grenier au-dessus. Partie sur cour élevée d'un rez-de-chaussée et d'un grenier au-dessus.

Murs et voûte de cave et pignons en briques et mortier de chaux en élévation, charpente en chêne avec galandage en briques sur solin en briques de 0,25 m d'épaisseur.

Grenier avec encuvement, couverture en ardoises sur charpente en chêne, corniche avec gouttières et tuyaux de descente en zinc.

Les refends de divisions, intérieurs, en charpente et galandage en briques hourdés et enduits, conduits de fumée et souche de cheminée en briques, sol de la cuisine dallé en carreaux de Beauvais, celui de la salle à manger et de la grande salle en céramique, partout ailleurs, parquet en chêne et sapin. Planchers du 1er étage et des greniers avec solives. Enduits sur murs avec papier de tenture partout. Plinthes et cimaises, portes intérieures et extérieures avec panneaux et imposte, fenêtres vitrées avec contrevents, châssis vitrés dans les combles.

Cheminées avec chambranles en bois et placards avec rayonnages, escalier en chêne comportant un garde-corps en chêne également.

Escalier de descente de cave en brique hourdée au mortier de ciment.

Dans la cour, citerne, murs et voûte en briques, avec enduit et radier en ciment. Un WC avec fosse étanche, tout en briques et enduit de ciment.

### **Bâtiment n° 6 [1880]**

Ecurie et remise avec grenier au-dessus en charpente de chêne et galandage en briques sur solin en briques de 0,25 m, couverture en ardoises, grenier avec ravalement, plancher sur solives, pavage, hauteur sous plancher 2,75 m, auges cimentées, râteliers mixtes, portes à 2 vantaux, gouttières et descentes en zinc.

### **Bâtiment n° 7**

Petites étables, construction en briques, couverture en ardoise, pavage en brique, loges à porcs cimentées, portes à 1 ou 2 vantaux, gouttières et descentes en zinc, clapiers adossés tout en briques à 2 étages, paillasse en briques formant plancher, murettes séparatrices de 0,11 m, enduit des cases en ciment, portes en fer garnies de treillage métallique.

### **Bâtiment n° 8**

Magasin : construction avec pignon en briques, charpente en chêne avec galandage en briques sur solin en briques sur les autres faces. Sol pavé en briques, couverture en tuiles sur charpente en chêne, gouttières et descentes en zinc, menuiseries pour porte et croisée vitrée avec contrevents.

### **Bâtiment n° 9**

Maisons d'habitation comportant deux caves, un rez-de-chaussée et un grenier, identiques au bâtiment n° 5, les caves avec planchers en fer à I.

### **Bâtiment n° 10**

Maison d'habitation : élevée sur cave pour une partie, d'un rez-de-chaussée, un premier étage surmonté d'un comble habitable, construction en briques, cave voûtée avec escalier de descente en briques également.

Couverture en ardoises sur charpente, corniche avec gouttières et tuyaux de descente en zinc. Les refends et divisions intérieures en charpente et galandage en brique, hourdés et enduits, conduits de fumée et souche de cheminées en briques, sol de la cuisine et arrière-cuisine en carreaux de Beauvais, ceux du vestibule d'entrée et de la salle en céramique, partout ailleurs : parquets en chêne et sapin. Planchers du 1er étage et du grenier habitable avec solives, enduits sur murs avec papiers de tenture partout, plinthes et cimaises, menuiseries pour portes croisées vitrées, persiennes sur façade, placards avec rayonnages.

Cheminées avec chambranles en bois et en marbre pour les pièces principales, escalier en chêne comportant un garde-corps. Dans les combles : mansardes avec refend en briques de 0,07 m, soupente lattée et enduite, portes, croisées, lucarnes, plinthes. Perron d'entrée en pierre sur massif en maçonnerie.

Bâtiment écurie et remise avec grenier, entièrement en briques, couverture en ardoises, grenier, plancher sur solives, pavage, hauteur sous plancher, 2,90 m, auges cimentées, râteliers mixtes, portes à 2 vantaux.

Petites étables en briques également et clapiers à deux étages, identiques à celles du bâtiment n° 7.

Un WC en charpente et galande en briques cimenté, avec fosse étanche en maçonnerie de briques enduite en ciment, tampon de visite et de vidange.

Un puits de 20 m de profondeur bouché et démolé avec pompe pour puiser l'eau.

Une citerne construite avec murs et voûte en briques, enduit et radier en ciment, tampon de visite en fonte, tuyaux de puisage et pompe.

## **OUVRAGES DIVERS**

Enseignes. Sur les façades de ces divers immeubles, enseignes en bois assemblés, avec inscriptions diverses et inscriptions sur murs en briques en peinture à l'huile.

Bannes. Sur les façades de l'hôtel et de la buvette, bannes en toile forte, comprenant rouleaux et mécanismes.

Clôtures. Murs en briques clôturant les diverses propriétés, comprenant les fouilles, les fondations en 0,35 m et élévation en 0,23 m en maçonnerie de briques hourdées en mortier de chaux, jointoiment des parements et chaperon. Pilastres d'entrée en pierre et briques, 2 grilles dont une monumentale à 2 vantaux en fonte, fer forgé et tôle, arcade en fer entre les deux piliers du grand portail.

Clôture en fer. Sur la façade donnant sur la place, clôture en fer avec barreaux et traverses.

Clôture en treillage métallique à divers endroits des dites propriétés, composé de treillage de 1,50 x 41 x 8, cousu sur 5 fils n° 18, 1 ronce forte au-dessus, raidisseurs fil de fer, piquets d'angle avec arcs-boutants. Portes en fer en cornière sur montants, et feuillure avec ferrements et paumelles, garnies en treillage métallique.

Clôture en haie vive à d'autres endroits, clôture en haie vive de 2 m de hauteur.

Berceau : dans le jardin du bâtiment n° 10, berceau en fers, feuillards assemblés comprenant les montants en fer cornière et à simple T.

## Illustrations



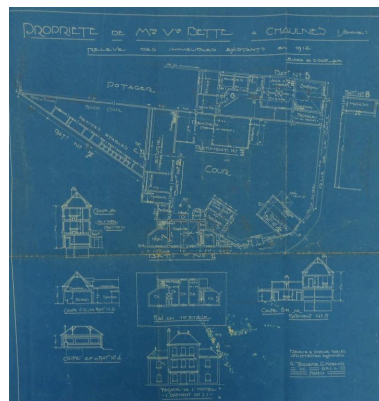
Chaulnes. L'ancien hôtel de la Gare ou Vve Bette, carte postale, 1er quart 20e siècle (AD Somme ; 10R 305).

Phot. Isabelle Barbedor  
IVR32\_20168006509NUCA



L'ancien hôtel de la gare, carte postale, 1er quart 20e siècle, E. Souillard éditeur à Péronne (AD Somme ; 10R 305).

Phot. Isabelle Barbedor  
IVR32\_20168006510NUCA



Propriété de Madame Vve Bette à Chaulnes. Relevé des bâtiments existants en 1914 par Tesseire et Koenig architectes (AD Somme ; 10R 305).

Phot. Isabelle Barbedor  
IVR32\_20168006512NUCA



Plan au sol Teisseire et Koenig architectes (AD Somme ; 10R 305).

Phot. Isabelle Barbedor  
IVR32\_20168006513NUCA



Extrait du cadastre rénové. Section A6, 1937 (AD Somme ; 73W\_CP\_120\_7).

Phot. Isabelle Barbedor  
IVR32\_20218005166NUCA



Vue générale.  
Phot. Isabelle Barbedor  
IVR32\_20168006281NUCA



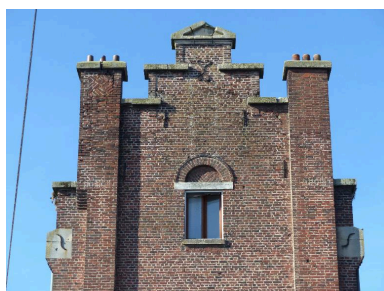
Vue générale, depuis le sud-ouest.  
Phot. Isabelle Barbedor  
IVR32\_20168006283NUCA



Façade principale.  
Phot. Isabelle Barbedor  
IVR32\_20168006282NUCA



Vue de détail sur la travée  
centrale de la façade principale.  
Phot. Isabelle Barbedor  
IVR32\_20168006285NUCA



Vue du pignon est.  
Phot. Isabelle Barbedor  
IVR32\_20168006284NUCA

## Dossiers liés

**Oeuvre(s) contenue(s) :**

**Oeuvre(s) en rapport :**

Le bourg de Chaulnes (IA80000790) Hauts-de-France, Somme, Chaulnes

Auteur(s) du dossier : Isabelle Barbedor

Copyright(s) : (c) Région Hauts-de-France - Inventaire général



Chaulnes. L'ancien hôtel de la Gare ou Vve Bette, carte postale, 1er quart 20e siècle (AD Somme ; 10R 305).

IVR32\_20168006509NUCA

Auteur de l'illustration : Isabelle Barbedor

(c) Région Hauts-de-France - Inventaire général ; (c) Département de la Somme  
reproduction soumise à autorisation du titulaire des droits d'exploitation



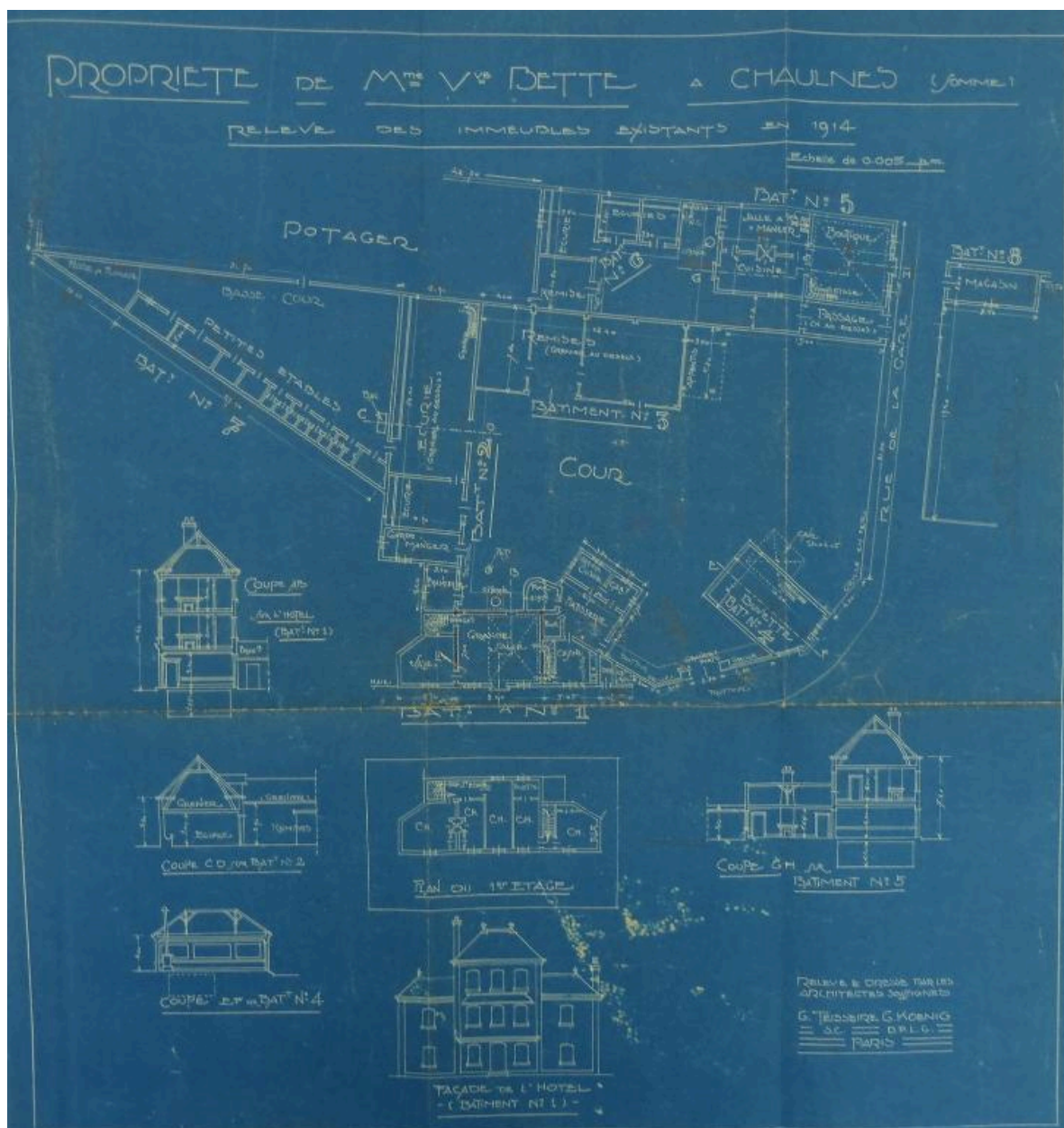
L'ancien hôtel de la gare, carte postale, 1er quart 20e siècle, E. Souillard éditeur à Péronne (AD Somme ; 10R 305).

IVR32\_20168006510NUCA

Auteur de l'illustration : Isabelle Barbedor

(c) Région Hauts-de-France - Inventaire général ; (c) Département de la Somme  
reproduction soumise à autorisation du titulaire des droits d'exploitation





Propriété de Madame Vve Bette à Chaulnes. Relevé des bâtiments existants en 1914 par Tesseire et Koenig architectes (AD Somme ; 10R 305).

IVR32\_20168006512NUCA

Auteur de l'illustration : Isabelle Barbedor

(c) Région Hauts-de-France - Inventaire général ; (c) Département de la Somme  
reproduction soumise à autorisation du titulaire des droits d'exploitation



Plan au sol Teisseire et Koenig architectes (AD Somme ; 10R 305).

IVR32\_20168006513NUCA

Auteur de l'illustration : Isabelle Barbedor

(c) Région Hauts-de-France - Inventaire général ; (c) Département de la Somme  
reproduction soumise à autorisation du titulaire des droits d'exploitation



Extrait du cadastre rénové. Section A6, 1937 (AD Somme ; 73W\_CP\_120\_7).

IVR32\_20218005166NUCA

Auteur de l'illustration : Isabelle Barbedor

(c) Région Hauts-de-France - Inventaire général

reproduction soumise à autorisation du titulaire des droits d'exploitation



Vue générale.

IVR32\_20168006281NUCA

Auteur de l'illustration : Isabelle Barbedor

(c) Région Hauts-de-France - Inventaire général

reproduction soumise à autorisation du titulaire des droits d'exploitation



Vue générale, depuis le sud-ouest.

IVR32\_20168006283NUCA

Auteur de l'illustration : Isabelle Barbedor

(c) Région Hauts-de-France - Inventaire général

reproduction soumise à autorisation du titulaire des droits d'exploitation



Façade principale.

IVR32\_20168006282NUCA

Auteur de l'illustration : Isabelle Barbedor

(c) Région Hauts-de-France - Inventaire général

reproduction soumise à autorisation du titulaire des droits d'exploitation



Vue de détail sur la travée centrale de la façade principale.

IVR32\_20168006285NUCA

Auteur de l'illustration : Isabelle Barbedor

(c) Région Hauts-de-France - Inventaire général

reproduction soumise à autorisation du titulaire des droits d'exploitation



Vue du pignon est.

IVR32\_20168006284NUCA

Auteur de l'illustration : Isabelle Barbedor

(c) Région Hauts-de-France - Inventaire général

reproduction soumise à autorisation du titulaire des droits d'exploitation