

Hauts-de-France, Nord
Loos
Les Oliveaux
4 rue Jean-Perrin, place du Général-de-Gaulle

Immeuble dit tour X, puis tour Kennedy

Références du dossier

Numéro de dossier : IA59005626
Date de l'enquête initiale : 2023
Date(s) de rédaction : 2023
Cadre de l'étude : opération d'urgence
Degré d'étude : étudié

Désignation

Dénomination : immeuble
Appellation : Tour Kennedy, Tour X, Bâtiment X
Destinations successives : logement

Compléments de localisation

Milieu d'implantation : en ville
Références cadastrales : 2023, AS, 580, 585, 586 et 591. La tour est sise sur la parcelle 580. La mairie annexe, le centre de PMI et le bureau de poste occupent la parcelle 585.

Historique

Une tour de grande hauteur au cœur d'un grand ensemble, 1969-1970

La construction de la tour Kennedy s'inscrit dans celle du nouveau quartier loossois des Oliveaux, édifié à la fin des années 1960. Il s'agit d'un grand ensemble initié par la municipalité de Loos et réalisé par l'Office départemental d'HLM du Nord avec le concours du Crédit Immobilier, de la Société d'Habitations Salubres et du CIL. Ce grand ensemble n'entre ni dans le dispositif des ZUP (Zone à Urbaniser par Priorité) ni dans celui des ZAC (Zone d'Aménagement Concerté). Il est réalisé par les architectes Jean-Pierre Secq et Pierre-François Delannoy.



Vue aérienne du grand ensemble des Oliveaux depuis le sud, vers 1975 (AC Loos-les-Lille ; 1 Fi 867).

Le nouveau quartier des Oliveaux, qui est voulu "animé", est édifié après cinq années d'études et trois de travaux ; il est ainsi décrit par le géomètre Jean Misson dans le bulletin municipal de 1966 : "le plan de masse qui a été remanié une dizaine de fois a été conçu de façon à présenter une composition permettant la réalisation d'un ensemble vivant, grâce à la variété des types de logements et, par voie de conséquence, des personnes susceptibles d'y habiter et d'y vivre. Ce groupe d'habitations se schématise de la façon suivante :

- une épine dorsale nord-sud, constituée par des immeubles collectifs de diverses hauteurs bordant des artères importantes ;

- au centre un espace public de 7 200 m² environ, comportant une place encadrée par l'église de la Sainte-Trinité [IA59002629], et par un centre commercial pouvant recevoir une douzaine de magasins - le tout dominé par une tour de vingt-deux étages [effectivement prévus au plan masse de 1963 conservé aux AD du Nord].

- à la périphérie, des immeubles individuels en accession à la petite propriété, 250 environ, quelques logements pour cadres (12), des logements pour personnes âgées, soit sous forme individuelle, soit en semi-collectif.

Les équipements collectifs intégrés comportent trois groupes scolaires, une salle omnisports, le tout noyé dans des espaces verts qui couvriront une superficie de 6 hectares, avec des terrains de jeux et des aires sportives."

Au total, 2 359 logements sont prévus (3 570 selon le plan masse de 1963 conservé aux AD du Nord) sur un terrain de 42 hectares, situé à la périphérie ouest de la commune, entre la voie ferrée Lille-Béthune (au nord), la rue Henri-Barbusse (à l'est), l'autoroute de liaison Dunkerque-Paris (à l'ouest) et le chemin départemental 48 (au sud). Une note générale sur le projet, rédigée par Jean-Pierre Secq et Pierre-François Delannoy en 1963, évoque un total de 2 000 logements répartis en quinze immeubles, un groupe scolaire de quarante classes et une maternelle de cinq classes (déjà construits), ainsi qu'un centre commercial et un centre culturel : "cet ensemble commercial, scolaire et social permettra aux futurs locataires de disposer à peu de distance de leur logement de tous les avantages d'une localité indépendante".

Le grand ensemble est réalisé en plusieurs tranches, la deuxième comportant 738 logements répartis en huit bâtiments, dont la "tour X", future tour Kennedy. Le permis de construire est obtenu le 7 février 1964 et les travaux sont déclarés achevés au 21 février 1969. Le "Grand ensemble de la Zone des Oliveaux" est inauguré le 28 mai 1970. Il compte alors 1 683 logements.

En 1994 ce quartier abrite près d'un tiers de la population loossoise et compte environ 2 000 logements.

La construction de la tour Kennedy, 1969-1970

Initialement uniquement désignée "tour X" ou "bâtiment X" au sein du grand ensemble, l'édifice prend le nom de "tour Kennedy" par délibération du conseil municipal, le 16 décembre 1966. Initialement prévue à vingt-deux étages pour 146 logements, la tour comporte finalement vingt-sept étages et 220 logements (108 logements de deux pièces et 112 logements de trois pièces). Elle est réalisée dans le cadre de la deuxième tranche de travaux, achevée en 1969 et inaugurée avec le grand ensemble le 28 mai 1970.



La tour Kennedy, façade Est, peu après son édification, vue depuis la rue Albert-Châtelet. Au premier plan l'église catholique de la Sainte-Trinité (AC Loos-les-Lille ; 1 Fi 849).

La tour est édifée sur une parcelle de 3 095 m² ; sa surface hors-œuvre nette est de 14 414 m². Son plan, hexagonal, évoque plutôt un rectangle dont la longueur serait brisée, formant un angle saillant. Culminant à 86 m, c'est alors la tour d'habitation la plus haute au nord de Paris. Elle comporte :

- trois sous-sols accueillant les caves. Le premier sous-sol, seulement partiellement souterrain, est pourvu de garages à vélos et à poussettes, de locaux à poubelles et de la sous-station de chauffage-surpresseur ; le stationnement des véhicules, prévu en extérieur, est localisé à l'ouest de la tour.

- un rez-de-chaussée. Partiellement surélevé, il comprend : au centre les deux entrées traversantes, le hall desservant les ascenseurs (deux groupes de deux), un garage à poussettes, une loge ; côté nord et sud, quatre logements T3 disposés par groupes de deux.

- vingt-sept étages habitables. Chacun est pourvu de huit logements : quatre logements T2 disposés au centre de la tour et ouvrant soit en façade est soit en façade ouest ; quatre logements T3 disposés dans les angles de la tour et bénéficiant donc d'une double exposition. Ces derniers logements sont en outre pourvus de balcons, orientés au nord ou au sud.

Espaces de circulation et ascenseurs sont concentrés au cœur de l'édifice. À chaque étage on accède aux logements, surélevés par de courts escaliers. Bien visible sur la coupe AA, une stricte compartimentation horizontale (tous les deux étages) permet de répondre aux contraintes de sécurité des immeubles de grande hauteur. Le projet est par ailleurs soumis pour avis à l'Inspecteur départemental du service incendie et secours de la Préfecture du Nord.

La nature du terrain n'implique pas le recours à un type spécifique de fondation et les architectes proposent un radier en béton armé. La structure est constituée de murs porteurs en béton banché (préfabriqué ou coulé sur place). Les planchers sont constitués de dalles pleines en béton armé préfabriqué ou coulé sur dalle coffrante.

L'enveloppe est partiellement constituée de panneaux de béton recouverts d'un parement en mosaïques de carreaux de grès cérame ou de verre marron clair. Les huisseries, en bois, sont pourvues de volets roulants. Les revêtements intérieurs choisis sont le grès cérame (cuisines, pièces d'eau) et le granito (hall).

Dans son état original la tour Kennedy allie des dimensions imposantes et un modernisme très strict, alliant verticalité, symétrie et régularité. La verticalité de l'édifice est mise en valeur par l'étroitesse des façades sud et nord et l'angle saillant des façades est et ouest. Elle est en outre soulignée par la nudité des abords immédiats et renforcée par les lignes verticales que dessinent les parements de façade et les baies, disposés de façon régulière et symétrique. Au dernier étage les lignes verticales s'interrompent et un bandeau de baies horizontal vient couronner l'édifice. Surmontant les entrées, de sobres auvents en chevrons rappellent le profil anguleux de la tour.

La rénovation de la tour Kennedy, 1994-1996

Au début des années 1990 le quartier des Oliveaux fait l'objet d'une réhabilitation dans le cadre de la politique de rénovation urbaine et du "développement social des quartiers".



Perspective de la tour Kennedy réhabilitée, janvier 1995, F. Bouron, F. Brault, P. Ferrand (arch.) (AC Loos-les-Lille ; 1.778.511).

Gérée par l'OPAC (Office Public d'Aménagement et de Construction) du Nord, la tour Kennedy comporte alors 220 appartements (en PLA : Prêt Locatif Aidé) et 550 habitants. Elle est réhabilitée en 1994-1995 par l'architecte Francis Bouron (agence F.Bouron, F. Brault et P. Ferrand, architectes DPLG, implantée à Loos). Les travaux sont les suivants :

- recomposition des façades avec la pose de nouveaux parements colorés (agrafage sur ossature métallique de carrelages structurés 40 x 40 genre "mirage-quartz cristal" type "Ararat" suivant système "Karrel" / bardages en aluminium) ;
- agrandissement des "chambres pignons" (ouvrant sur les façades nord et sud) du vingt-quatrième au vingt-huitième étage par la suppression des balcons existants ;
- remise aux normes techniques (fluides, ascenseurs, protection incendie) ; la tour est en effet classée IGH (Immeuble de Grande Hauteur) ce qui implique des normes particulières ;
- rénovation de l'entrée avec aménagement d'un hall traversant au sud ; les logements du rez-de-chaussée disparaissent au profit de locaux dédiés à l'accueil et à la sécurité ;
- adjonction d'un édifice en rez-de-chaussée, d'une surface de 186 m², accolé au pied de la tour, comportant une mairie annexe, un centre de PMI et un bureau de poste ;
- aménagement d'un nouveau parvis.

L'adjonction de services à la population au pied même de l'édifice atteste d'une volonté de renforcer l'animation de la tour, tout en améliorant sa sécurité. Le permis de construire est déposé le 23 mai 1995 et obtenu le 12 juin 1995 ; un permis modificatif, attribué en janvier 1995 permet l'adjonction d'un local à vélos sur le côté nord du nouveau bâtiment. Le chantier s'étend du 29 juin 1994 au 31 janvier 1996.

La destruction de la tour Kennedy

Dans le cadre du projet de réhabilitation du quartier des Oliveaux, la destruction de la tour est prévue par foudroyage, à l'horizon juillet 2025 ; quatre autres immeubles vont également être détruits. Au moment où le présent dossier est rédigé (2023) la tour est désaffectée.

Période(s) principale(s) : 3e quart 20e siècle ()

Période(s) secondaire(s) : 4e quart 20e siècle ()

Dates : 1969 (daté par source), 1996 (daté par source)

Auteur(s) de l'oeuvre : Jean-Pierre Secq (architecte, attribution par source), Francis Bouron (architecte, attribution par source), Pierre-François Delannoy

Personne(s) liée(s) à l'histoire de l'oeuvre : Municipalité de Loos (commanditaire, attribution par source), Office départemental d'HLM du Nord (promoteur, attribution par source)

Description

La tour Kennedy constitue le cœur du grand ensemble des Oliveaux. Cet édifice monumental se dresse au débouché ouest de la rue Vincent-Auriol qui forme une large et longue avenue bordée par des barres d'immeubles. La tour culmine à 86 m et présente vingt-neuf niveaux apparents. Autour d'elle, la hauteur des immeubles décroît progressivement : treize niveaux pour les autres tours, cinq pour les barres. Visible de partout, point d'aboutissement de nombreuses perspectives, son impact sur le paysage du grand ensemble est considérable.

La tour est installée dans l'angle formé par la rue Vincent-Auriol et la rue de la Paix. Elle marque un point de centralité du grand ensemble : à ses pieds une place ouverte à la circulation rassemble l'église paroissiale de la Sainte-Trinité (IA59002629), un parc, un centre commercial de plain-pied, fermant la place (côté sud-ouest) et une crèche-garderie, au nord. Le parking, extérieur, est logé côté ouest.

À sa base, côté sud, la tour est flanquée d'un édifice à un étage, accueillant la mairie annexe et un bureau de poste. À l'est l'édifice aux lignes obliques rejoint le porche est, en saillie et largement vitré.

La réhabilitation de 1995 propose une esthétique qui vient tempérer, voire franchement atténuer les stricts partis originels de régularité, symétrie et verticalité. Adjonctions et nouveaux parements contrastent ainsi par leur irrégularité, leur dissymétrie et l'affirmation des lignes horizontales. L'édifice accolé en 1995 présente des lignes obliques et un volume dissymétrique ; élargi par ce socle, la tour semble légèrement moins haute qu'à l'origine. De même le nouveau parement, combinant plusieurs textures et couleurs dégradées, renforce les lignes horizontales au détriment des verticales. Le nouveau rythme donné aux façades nord et sud par la suppression des balcons et les nouveaux parements va dans le même sens : les façades, auparavant régulières et symétriques, adoptent une esthétique variée et dissymétrique.



La façade Est (plan rapproché), depuis la rue Vincent-Auriol.

Éléments descriptifs

Matériau(x) du gros-oeuvre, mise en oeuvre et revêtement : béton

Plan : plan régulier

Étage(s) ou vaisseau(x) : 3 étages de sous-sol, 27 étages carrés, rez-de-chaussée surélevé

Couvrements :

Élévations extérieures : élévation à travées

Type(s) de couverture : terrasse

Escaliers : escalier dans-oeuvre

Autres organes de circulations : ascenseur

Dimensions

Mesures : h : 86 m ; l : 40,5 m ; la : 13 m

Précision dimensions :

Hauteur au-dessus du sol : 86 m ; longueur : 40,50 m ; largeur maximale : 13 m

Statut, intérêt et protection

Le service de l'Inventaire du patrimoine culturel de la Région Hauts-de-France a engagé l'étude de la tour Kennedy dans le cadre d'une mission d'urgence, au moment où a été annoncé sa destruction par foudroyage, à l'horizon 2025, dans le cadre de la rénovation urbaine du quartier des Oliveaux de Loos.

Intérêt de l'oeuvre : à signaler

Statut de la propriété : propriété d'un établissement public départemental (Partenord Habitat)

Références documentaires

Documents d'archive

- AD Nord. Série W ; 1464 W 66. **DDE Loos, permis de construire Les Oliveaux, 738 logements, 21/4/1969.**
- AC Loos. 1.778.511. **Permis de construire 1994 B 0006, Réhabilitation de la tour Kennedy, 1994-1995.**
- AC Loos. 1.855.2 : Fêtes et cérémonies. Réalisations, inaugurations (1950-1975). **Invitation.** Ville de Loos, mai 1978.

- AC Loos. [non coté]. **Extrait du bulletin municipal de 1966.**
- **AC Loos. non coté. Extrait du bulletin municipal de 1971.**
AC Loos. [non coté]. **Extrait du bulletin municipal de 1971.**
- Archives communautaires. Métropole européenne de Lille. Série W ; 850 W 1. **Délibération de la Communauté urbaine de Lille du 23 février 1968, n° 27.**
- Archives communautaires. Métropole européenne de Lille. Série W ; 850 W 3. **Délibération de la Communauté urbaine de Lille du 30 septembre 1968, n° 1.**

Documents figurés

- **Maquette du grand ensemble Les Oliveaux**, vue depuis le côté est, photographie M. Vincent, Loos, vers 1963 (AC Loos-les-Lille ; 1 Fi 862).
- **Ville de Loos, quartiers des Oliveaux, office départemental HLM : Plan masse [du quartier des Oliveaux]**, plan imprimé, échelle 1/100^e, par F.-P. Delannoy et J.-P. Secq (arch.), mars 1963 (AD Nord ; 1465 W 66).
- **Ville de Loos, quartier des Oliveaux, office départemental HLM : Bâtiment X [tour Kennedy], plan n° 821 : rez-de-chaussée**, plan imprimé, échelle 1/50^e, par F.-P. Delannoy et J.-P. Secq (arch.), juin 1963 (AD Nord ; 1465 W 66).
- **Ville de Loos, quartier des Oliveaux, office départemental HLM : Bâtiment X [tour Kennedy], plan n° 822 : étage courant**, plan imprimé, échelle 1/50^e, par F.-P. Delannoy et J.-P. Secq (arch.), juin 1963 (AD Nord ; 1465 W 66).
- **Ville de Loos, quartier des Oliveaux, office départemental HLM : Bâtiment X [tour Kennedy], plan n° 823 : sous-sol 1**, plan imprimé, échelle 1/50^e, par F.-P. Delannoy et J.-P. Secq (arch.), juin 1963 (AD Nord ; 1465 W 66).
- **Ville de Loos, quartier des Oliveaux, office départemental HLM : Bâtiment X [tour Kennedy], plan n° 824 : sous-sol 2 et 3**, plan imprimé, échelle 1/50^e, par F.-P. Delannoy et J.-P. Secq (arch.), juin 1963 (AD Nord ; 1465 W 66).
- **Ville de Loos, quartier des Oliveaux, office départemental HLM : Bâtiment X [tour Kennedy], plan n° 825 : toiture**, plan imprimé, échelle 1/50^e, par F.-P. Delannoy et J.-P. Secq (arch.), juin 1963 (AD Nord ; 1465 W 66).
- **Ville de Loos, quartier des Oliveaux, office départemental HLM : Bâtiment X [tour Kennedy], plan n° 826 : radier**, plan imprimé, échelle 1/50^e, par F.-P. Delannoy et J.-P. Secq (arch.), juin 1963 (AD Nord ; 1465 W 66).
- **Ville de Loos, quartier des Oliveaux, office départemental HLM : Bâtiment X [tour Kennedy], plan n° 827 : coupe AA**, plan imprimé, échelle 1/50^e, par F.-P. Delannoy et J.-P. Secq (arch.), juin 1963 (AD Nord ; 1465 W 66).

- **Ville de Loos, quartier des Oliveaux, office départemental HLM : Bâtiment X [tour Kennedy], plan n° 828 : coupe BB**, plan imprimé, échelle 1/50^e, par F.-P. Delannoy et J.-P. Secq (arch.), juin 1963 (AD Nord ; 1465 W 66).
- **Ville de Loos, quartier des Oliveaux, office départemental HLM : Bâtiment X [tour Kennedy], plan n° 829 : façade nord**, plan imprimé, échelle 1/50^e, par F.-P. Delannoy et J.-P. Secq (arch.), juin 1963 (AD Nord ; 1465 W 66).
- **Ville de Loos, quartier des Oliveaux, office départemental HLM : Bâtiment X [tour Kennedy], plan n° 830 : façade ouest**, plan imprimé, échelle 1/50^e, par F.-P. Delannoy et J.-P. Secq (arch.), juin 1963 (AD Nord ; 1465 W 66).
- **Ville de Loos, quartier des Oliveaux, office départemental HLM : Bâtiment X [tour Kennedy], plan n° 831 : cellule bâtiment X, plan rez-de-chaussée**, plan imprimé, échelle 1/20^e, par F.-P. Delannoy et J.-P. Secq (arch.), juin 1963 (AD Nord ; 1465 W 66).
- **Ville de Loos, quartier des Oliveaux, office départemental HLM : Bâtiment X [tour Kennedy], plan n° 832 : cellule bâtiment X, plan étage courant**, plan imprimé, échelle 1/20^e, par F.-P. Delannoy et J.-P. Secq (arch.), juin 1963 (AD Nord ; 1465 W 66).
- **La tour Kennedy en construction depuis le sud-est**, photographie M. Vincent, Loos, vers 1969 (AC Loos-les-Lille ; 1 Fi 862).
- **Vue aérienne de la tour Kennedy depuis le sud**, photographie Flandre air service, aéroport de Lille Lesquin, n° 922, 10 juin 1969 (AC Loos-les-Lille ; non coté).
- **La tour Kennedy de Loos, lors de l'inauguration du grand ensemble des Oliveaux le 28 mai 1970**, photographie La Voix du Nord, J. Chaumont (photographe) (AC Loos-les-Lille ; non coté).
- **La tour Kennedy de Loos, façade est**, photographie, vers 1970 (AC Loos-les-Lille ; 1 Fi 848).
- **La tour Kennedy de Loos, façade ouest**, photographie, vers 1970 (AC Loos-les-Lille ; 1 Fi 849).
- **La façade nord de la tour Kennedy, depuis la rue de la Paix**, photographie, fin des années 1970 (AC Loos-les-Lille ; 1 Fi 850).
- **Vue aérienne du grand ensemble des Oliveaux depuis le sud-est**, photographie, vers 1975 (Archives de la MEL ; 8 Ph 46).
- **Vue aérienne du grand ensemble Les Oliveaux depuis le sud**, photographie, années 1970 (AC Loos-les-Lille ; 1 Fi 867).
- **Ville de Loos, OPAC du département du Nord, Réhabilitation de la tour [Kennedy] : parties communes rez-de-chaussée, projet**, plan imprimé n° 2, échelle 1/100^e, par F. Bouron, F. Brault, P. Ferrand (arch.), PC modificatif janvier 1995 (AC Loos-les-Lille ; 1.778.511).
-

- Ville de Loos, OPAC du département du Nord, Réhabilitation de la tour [Kennedy] : pignon nord, projet,** plan imprimé n° 12, échelle 1/100^e, par F. Bouron, F. Brault, P. Ferrand (arch.), PC modificatif janvier 1995 (AC Loos-les-Lille ; 1.778.511).
- Ville de Loos, OPAC du département du Nord, Réhabilitation de la tour [Kennedy] : façade est, projet,** plan imprimé n° 11, échelle 1/100^e, par F. Bouron, F. Brault, P. Ferrand (arch.), PC modificatif janvier 1995 (AC Loos-les-Lille ; 1.778.511).
- Ville de Loos, OPAC du département du Nord, Réhabilitation de la tour [Kennedy] : façade ouest, projet,** plan imprimé n° 10, échelle 1/100^e, par F. Bouron, F. Brault, P. Ferrand (arch.), PC modificatif janvier 1995 (AC Loos-les-Lille ; 1.778.511).
- Ville de Loos, OPAC du département du Nord, Réhabilitation de la tour [Kennedy] : pignon sud, projet,** plan imprimé n° 13, échelle 1/100^e, par F. Bouron, F. Brault, P. Ferrand (arch.), PC modificatif janvier 1995 (AC Loos-les-Lille ; 1.778.511).
- Ville de Loos, OPAC du département du Nord, Réhabilitation de la tour [Kennedy] : perspective, projet,** plan imprimé n° 14, échelle 1/100^e, par F. Bouron, F. Brault, P. Ferrand (arch.), PC modificatif janvier 1995 (AC Loos-les-Lille ; 1.778.511).

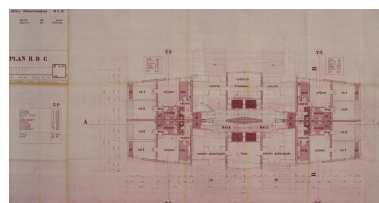
Illustrations



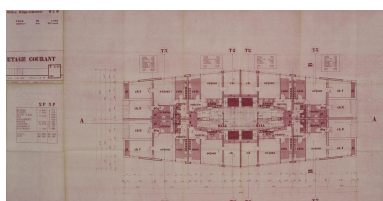
Maquette du grand ensemble Les Oliveaux, vue depuis le côté est, photographiée vers 1963 (AC Loos-les-Lille ; 1 Fi 862).
Repro. Pierre Thibaut
IVR32_20245900136NUCA



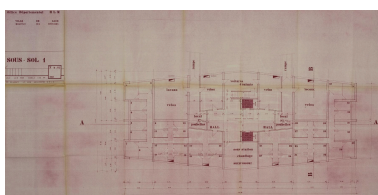
Plan masse du quartier des Oliveaux, mars 1963, F.-P. Delannoy et J.-P. Secq (arch.) (AD 59 ; 1465 W 66).
Repro. Pierre Thibaut
IVR32_20245900530NUCA



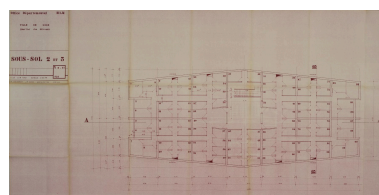
Plan du rez-de-chaussée de la tour Kennedy, juin 1963, F.-P. Delannoy et J.-P. Secq (arch.) (AD 59 ; 1465 W 66).
Repro. Pierre Thibaut
IVR32_20245900531NUCA



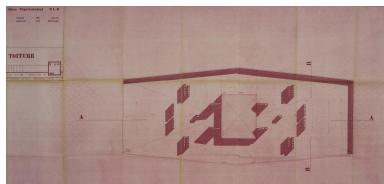
Plan d'un étage courant de la tour Kennedy, juin 1963, F.-P. Delannoy et J.-P. Secq (arch.) (AD 59 ; 1465 W 66).
Repro. Pierre Thibaut
IVR32_20245900532NUCA



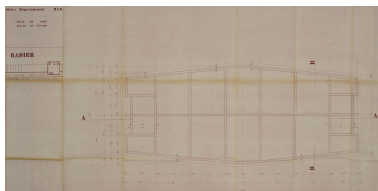
Plan du premier sous-sol de la tour Kennedy, juin 1963, F.-P. Delannoy et J.-P. Secq (arch.) (AD 59 ; 1465 W 66).
Repro. Pierre Thibaut
IVR32_20245900533NUCA



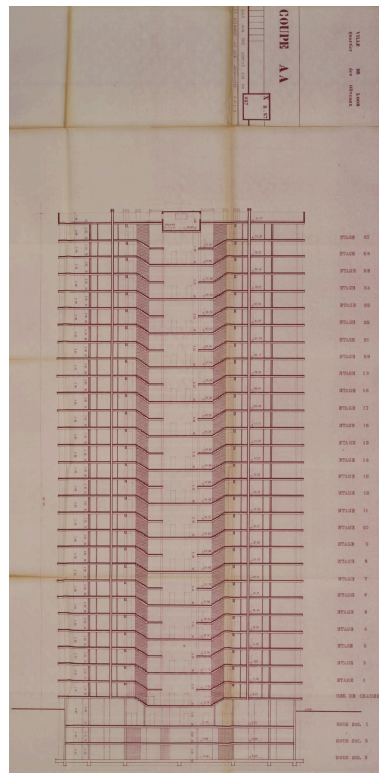
Plan des second et troisième sous-sols de la tour Kennedy, juin 1963, F.-P. Delannoy et J.-P. Secq (arch.) (AD 59 ; 1465 W 66).
Repro. Pierre Thibaut
IVR32_20245900534NUCA



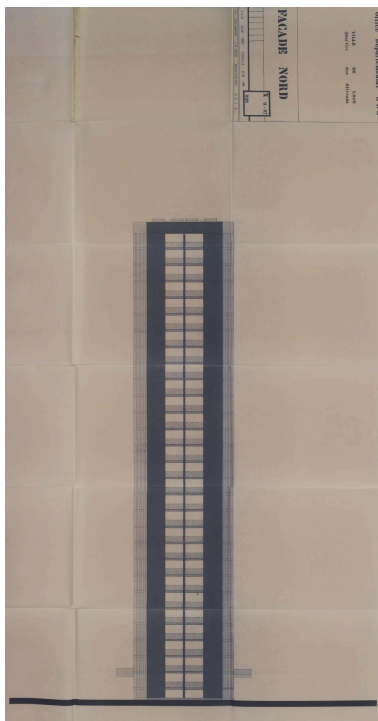
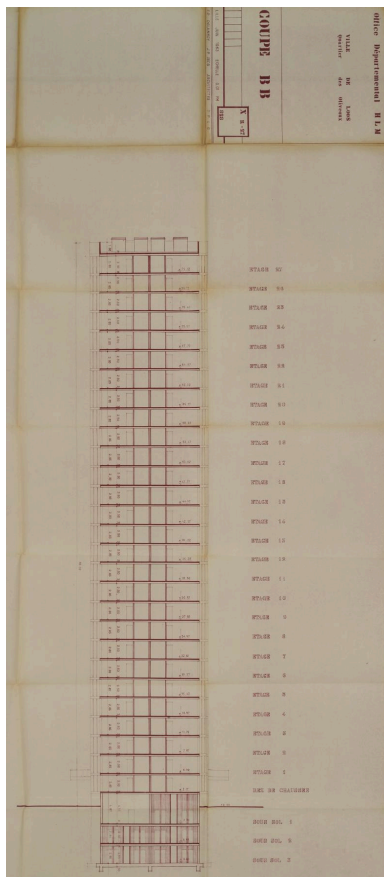
Plan de la toiture de la tour Kennedy,
juin 1963, F.-P. Delannoy et J.-P.
Secq (arch.) (AD 59 ; 1465 W 66).
Repro. Pierre Thibaut
IVR32_20245900535NUCA



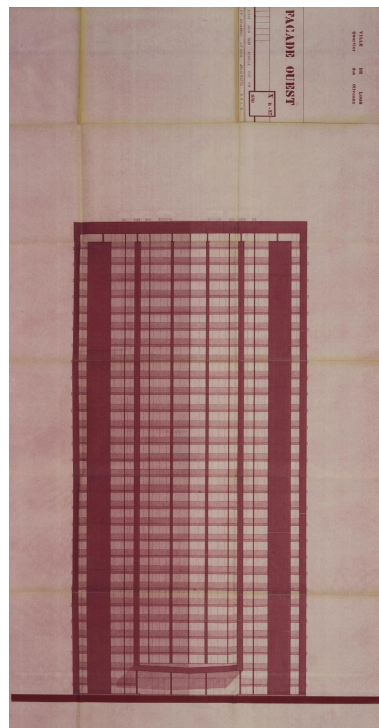
Plan du radier de la tour Kennedy,
juin 1963, F.-P. Delannoy et J.-P.
Secq (arch.) (AD 59 ; 1465 W 66).
Repro. Pierre Thibaut
IVR32_20245900536NUCA



Coupe longitudinale de la
tour Kennedy, juin 1963, F.-
P. Delannoy et J.-P. Secq
(arch.) (AD 59 ; 1465 W 66).
Repro. Pierre Thibaut
IVR32_20245900537NUCA

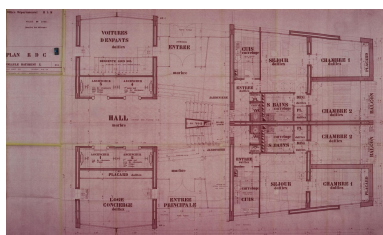


Façade nord de la tour Kennedy,
juin 1963, F.-P. Delannoy et J.-P.
Secq (arch.) (AD 59 ; 1465 W 66).
Repro. Pierre Thibaut
IVR32_20245900539NUCA

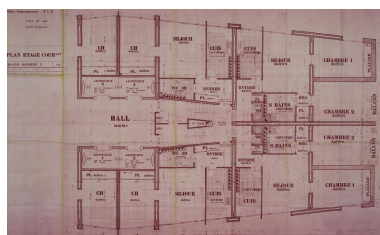


Façade ouest de la tour Kennedy,
juin 1963, F.-P. Delannoy et J.-P.
Secq (arch.) (AD 59 ; 1465 W 66).
Repro. Pierre Thibaut
IVR32_20245900540NUCA

Coupe transversale de la tour
Kennedy, juin 1963, F.-
P. Delannoy et J.-P. Secq
(arch.) (AD 59 ; 1465 W 66).
Repro. Pierre Thibaut
IVR32_20245900538NUCA



Plan détaillé d'une cellule du rez-
de-chaussée de la tour Kennedy,
juin 1963, F.-P. Delannoy et J.-P.
Secq (arch.) (AD 59 ; 1465 W 66).
Repro. Pierre Thibaut
IVR32_20245900541NUCA



Plan détaillé d'une cellule d'un
étage courant de la tour Kennedy,
juin 1963, F.-P. Delannoy et J.-P.
Secq (arch.) (AD 59 ; 1465 W 66).
Repro. Pierre Thibaut
IVR32_20245900542NUCA



La tour Kennedy en construction :
la façade Est et le porche d'entrée
(à gauche). Au fond et à droite les
immeubles des rues de la Paix et
Vincent-Auriol sont déjà achevés
(AC Loos-les-Lille ; 1 Fi 847).

Repro. Pierre Thibaut
IVR32_20245900132NUCA



Vue aérienne de la tour Kennedy,
depuis le sud-est, pendant sa
construction, le 10 juin 1969
(AC Loos-les-Lille ; non coté).
Repro. Pierre Thibaut
IVR32_20245900130NUCA



Détail de l'angle nord-ouest
de la tour Kennedy, lors de
l'inauguration du grand ensemble
des Oliveaux le 28 mai 1970
(AC Loos-les-Lille ; non coté).

Repro. Pierre Thibaut
IVR32_20245900131NUCA



La tour Kennedy, façade Est, peu
après son édification, vue depuis
la rue Albert-Châtelet. Au premier
plan l'église catholique de la Sainte-
Trinité (AC Loos-les-Lille ; 1 Fi 849).

Repro. Pierre Thibaut
IVR32_20245900133NUCA



La tour Kennedy, façade ouest, peu après son édification, vue depuis la place du Général-De-Gaulle (AC Loos-les-Lille ; 1 Fi 850).

Repro. Pierre Thibaut
IVR32_20245900134NUCA



La façade nord de la tour Kennedy depuis la rue de la Paix, fin des années 1970 (AC Loos-les-Lille ; 1 Fi 850).

Repro. Pierre Thibaut
IVR32_20245900135NUCA



Vue aérienne du grand ensemble des Oliveaux depuis le sud-est, vers 1975 (Archives de la MEL ; 8 Ph 46).

Repro. Pierre Thibaut
IVR32_20215900573NUCA



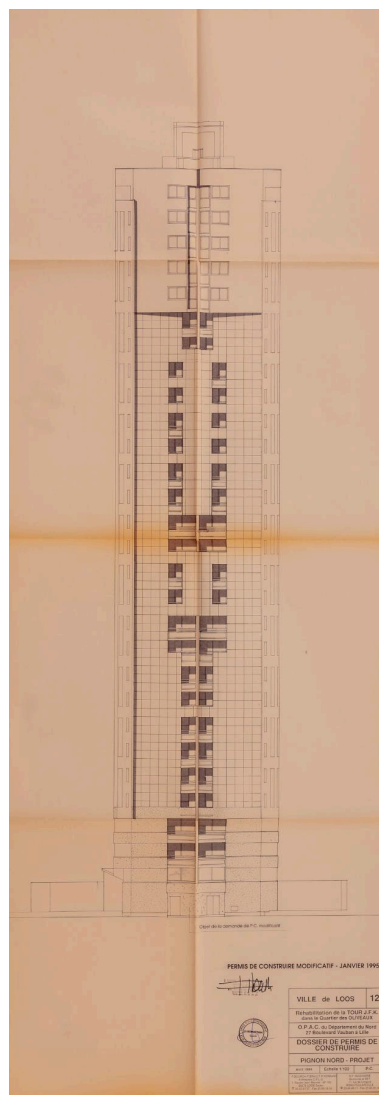
Vue aérienne du grand ensemble des Oliveaux depuis le sud, vers 1975 (AC Loos-les-Lille ; 1 Fi 867).

Repro. Pierre Thibaut
IVR32_20245900137NUCA



Plan du rez-de-chaussée de la tour Kennedy réhabilitée, et perspectives du hall et des accès, janvier 1995, F. Bouron, F. Brault, P. Ferrand (arch.) (AC Loos-les-Lille ; 1.778.511).

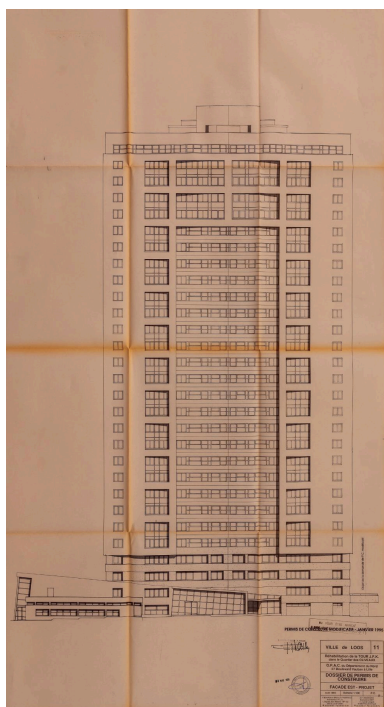
Repro. Pierre Thibaut
IVR32_20245900119NUCA



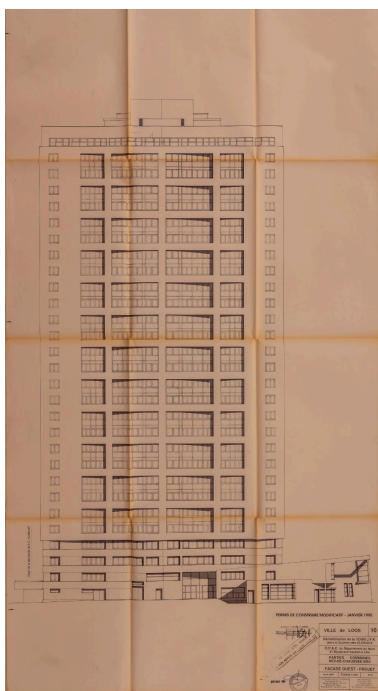
FORMES DE CONSTRUIRE MODIFIÉES - JANVIER 1995

VILLE de LOOS 12
Rédaction de la TOU 22-24
Bureau de la Ville de Loos
O.P.A.C. de Loos-les-Lille
DOSSIER DE PERMIS DE CONSTRUIRE
PIVON Nord - PROJET
Auteur : Loos 1980 - P.C.

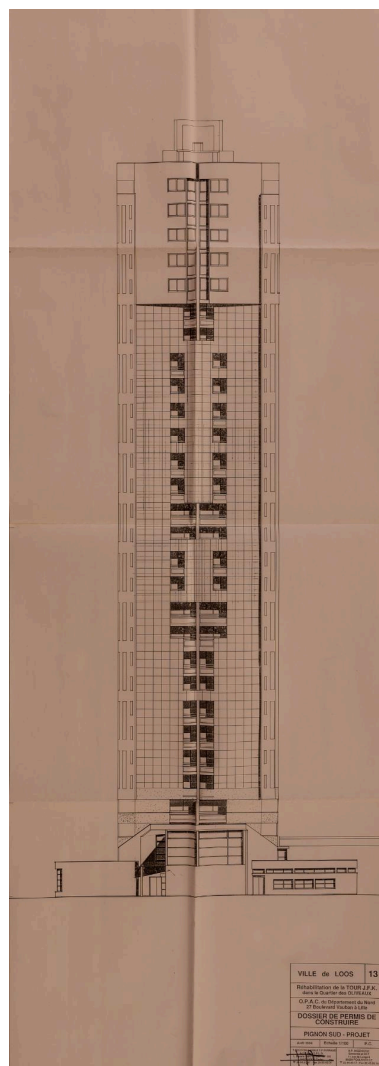
Façade nord de la tour Kennedy
réhabilitée, janvier 1995, F. Bouron,
F. Brault, P. Ferrand (arch.)
(AC Loos-les-Lille ; 1.778.511).
Repro. Pierre Thibaut
IVR32_20245900120NUCA



Façade Est de la tour Kennedy
réhabilitée, janvier 1995, F. Bouron,
F. Brault, P. Ferrand (arch.)
(AC Loos-les-Lille ; 1.778.511).
Repro. Pierre Thibaut
IVR32_20245900122NUCA



Façade ouest de la tour Kennedy
réhabilitée, janvier 1995, F. Bouron,
F. Brault, P. Ferrand (arch.)
(AC Loos-les-Lille ; 1.778.511).
Repro. Pierre Thibaut
IVR32_20245900123NUCA



Façade sud de la tour Kennedy
réhabilitée, janvier 1995, F. Bouron,
F. Brault, P. Ferrand (arch.)
(AC Loos-les-Lille ; 1.778.511).
Repro. Pierre Thibaut
IVR32_20245900124NUCA



Perspective de la tour Kennedy réhabilitée, janvier 1995, F. Bouron, F. Brault, P. Ferrand (arch.) (AC Loos-les-Lille ; 1.778.511).
Repro. Pierre Thibaut
IVR32_20245900129NUCA



La façade Est, depuis la rue Vincent-Auriol.
Phot. Pierre Thibaut
IVR32_20245900100NUCA



La façade Est (plan rapproché), depuis la rue Vincent-Auriol.
Phot. Pierre Thibaut
IVR32_20245900101NUCA



La façade ouest, depuis la place du Général-De-Gaulle.
Phot. Pierre Thibaut
IVR32_20245900104NUCA



L'angle sud-ouest, depuis la rue Jean-Perrin. A premier plan le centre commercial du grand ensemble, reconnaissable à sa toiture en losanges.
Phot. Pierre Thibaut
IVR32_20245900105NUCA



La façade nord et l'angle nord-est, depuis la rue de la Paix.
Phot. Pierre Thibaut
IVR32_20245900103NUCA



L'angle sud-est depuis le parvis
de l'église de la Sainte-Trinité.

Phot. Pierre Thibaut

IVR32_20245900106NUCA

Auteur(s) du dossier : Leslie Dupuis

Copyright(s) : (c) Région Hauts-de-France - Inventaire général



Maquette du grand ensemble Les Oliveaux, vue depuis le côté est, photographiée vers 1963 (AC Loos-les-Lille ; 1 Fi 862).

Référence du document reproduit :

- **Maquette du grand ensemble Les Oliveaux**, vue depuis le côté est, photographie M. Vincent, Loos, vers 1963 (AC Loos-les-Lille ; 1 Fi 862).

IVR32_20245900136NUCA

Auteur de l'illustration (reproduction) : Pierre Thibaut

Date de prise de vue : 2024

(c) Commune de Loos-les-Lille ; (c) Région Hauts-de-France - Inventaire général
reproduction soumise à autorisation du titulaire des droits d'exploitation



Plan masse du quartier des Oliveaux, mars 1963, F.-P. Delannoy et J.-P. Secq (arch.) (AD 59 ; 1465 W 66).

Référence du document reproduit :

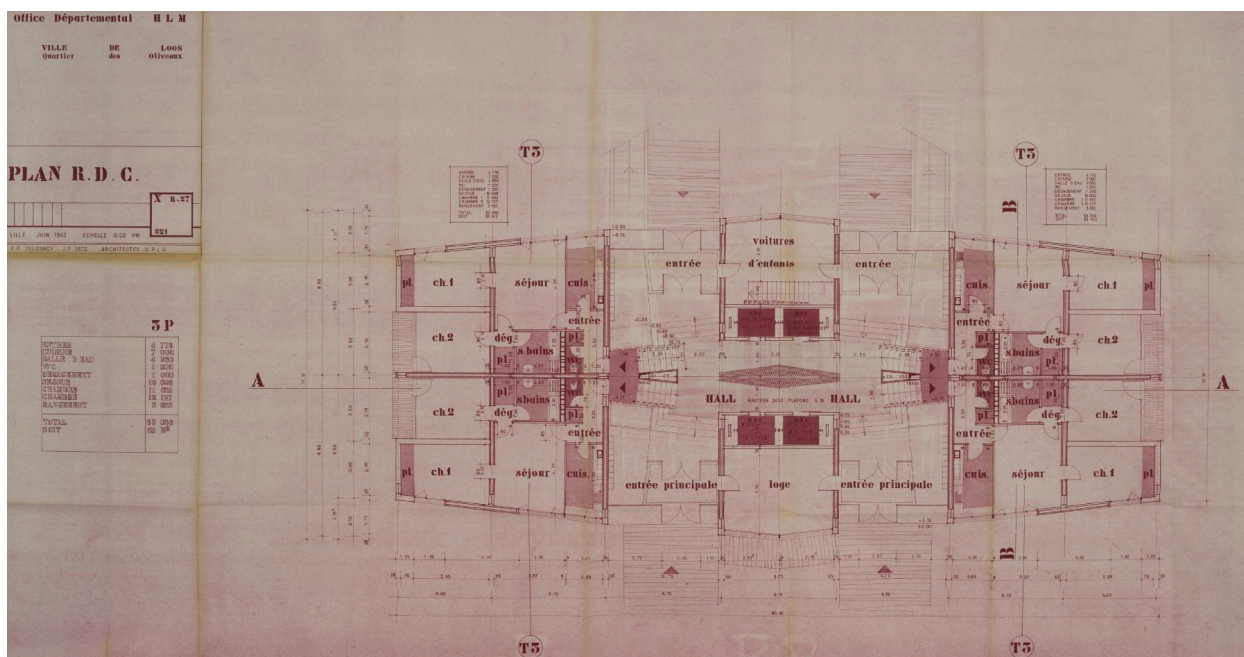
- **Ville de Loos, quartiers des Oliveaux, office départemental HLM : Plan masse [du quartier des Oliveaux]**, plan imprimé, échelle 1/100^e, par F.-P. Delannoy et J.-P. Secq (arch.), mars 1963 (AD Nord ; 1465 W 66).

IVR32_20245900530NUCA

Auteur de l'illustration (reproduction) : Pierre Thibaut

Date de prise de vue : 2024

(c) Département du Nord - Archives départementales ; (c) Région Hauts-de-France - Inventaire général
reproduction soumise à autorisation du titulaire des droits d'exploitation



Plan du rez-de-chaussée de la tour Kennedy, juin 1963, F.-P. Delannoy et J.-P. Secq (arch.) (AD 59 ; 1465 W 66).

Référence du document reproduit :

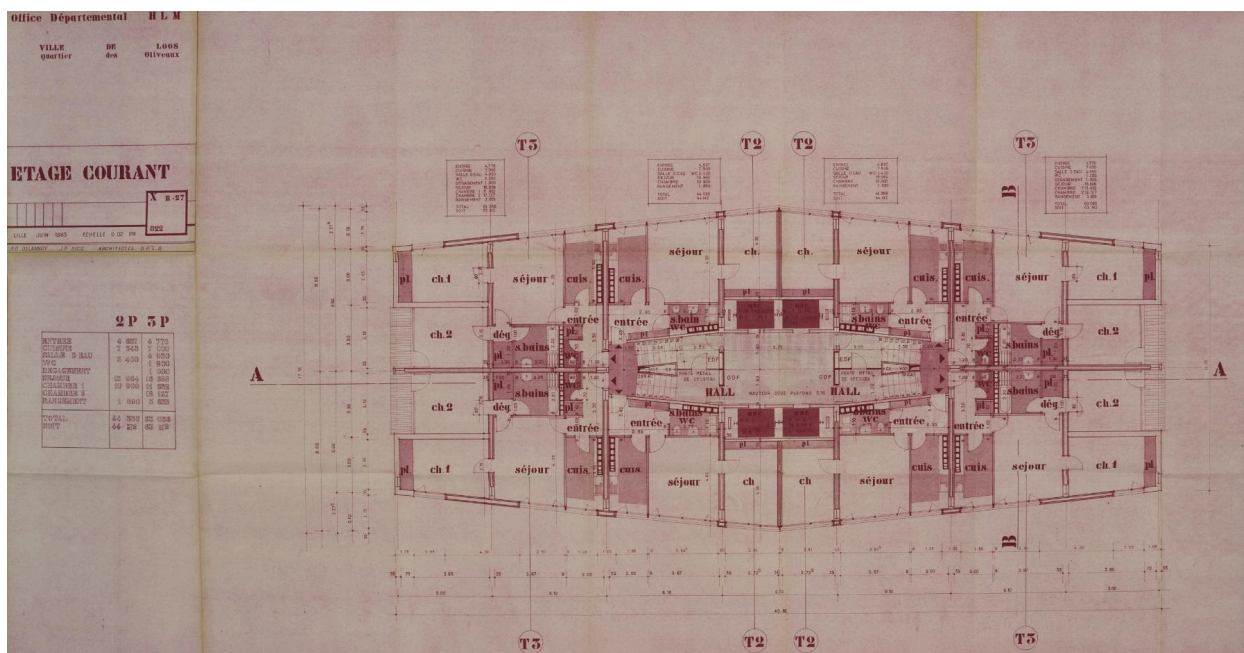
- **Ville de Loos, quartier des Oliveaux, office départemental HLM : Bâtiment X [tour Kennedy], plan n° 821 : rez-de-chaussée**, plan imprimé, échelle 1/50^e, par F.-P. Delannoy et J.-P. Secq (arch.), juin 1963 (AD Nord ; 1465 W 66).

IVR32_20245900531NUCA

Auteur de l'illustration (reproduction) : Pierre Thibaut

Date de prise de vue : 2024

(c) Département du Nord - Archives départementales ; (c) Région Hauts-de-France - Inventaire général
reproduction soumise à autorisation du titulaire des droits d'exploitation



Plan d'un étage courant de la tour Kennedy, juin 1963, F.-P. Delannoy et J.-P. Secq (arch.) (AD 59 ; 1465 W 66).

Référence du document reproduit :

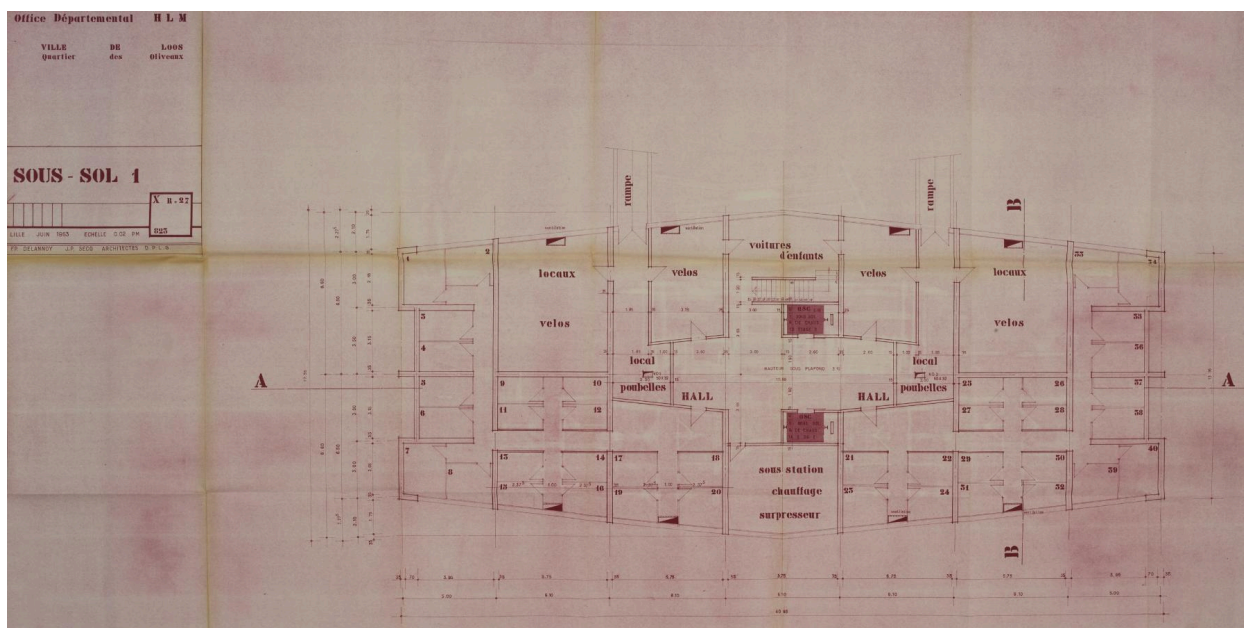
- **Ville de Loos, quartier des Oliveaux, office départemental HLM : Bâtiment X [tour Kennedy], plan n° 822 : étage courant**, plan imprimé, échelle 1/50^e, par F.-P. Delannoy et J.-P. Secq (arch.), juin 1963 (AD Nord ; 1465 W 66).

IVR32_20245900532NUCA

Auteur de l'illustration (reproduction) : Pierre Thibaut

Date de prise de vue : 2024

(c) Département du Nord - Archives départementales ; (c) Région Hauts-de-France - Inventaire général
reproduction soumise à autorisation du titulaire des droits d'exploitation



Plan du premier sous-sol de la tour Kennedy, juin 1963, F.-P. Delannoy et J.-P. Secq (arch.) (AD 59 ; 1465 W 66).

Référence du document reproduit :

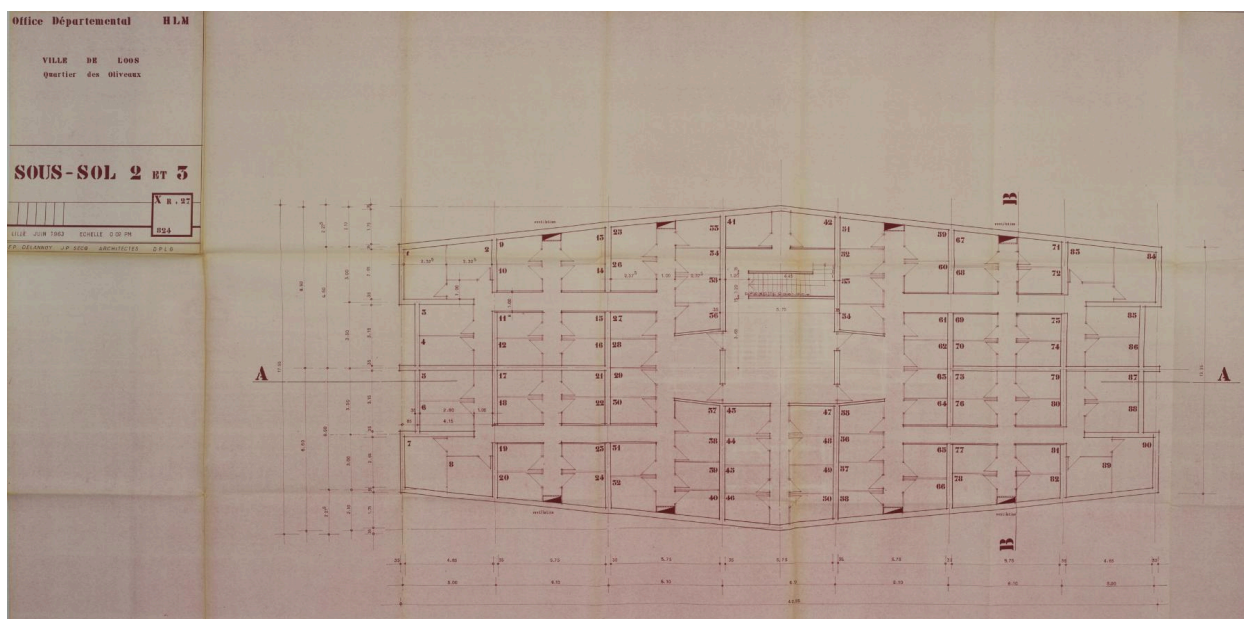
- **Ville de Loos, quartier des Oliveaux, office départemental HLM : Bâtiment X [tour Kennedy], plan n° 823 : sous-sol 1**, plan imprimé, échelle 1/50^e, par F.-P. Delannoy et J.-P. Secq (arch.), juin 1963 (AD Nord ; 1465 W 66).

IVR32_20245900533NUCA

Auteur de l'illustration (reproduction) : Pierre Thibaut

Date de prise de vue : 2024

(c) Département du Nord - Archives départementales ; (c) Région Hauts-de-France - Inventaire général
reproduction soumise à autorisation du titulaire des droits d'exploitation



Plan des second et troisième sous-sols de la tour Kennedy, juin 1963, F.-P. Delannoy et J.-P. Secq (arch.) (AD 59 ; 1465 W 66).

Référence du document reproduit :

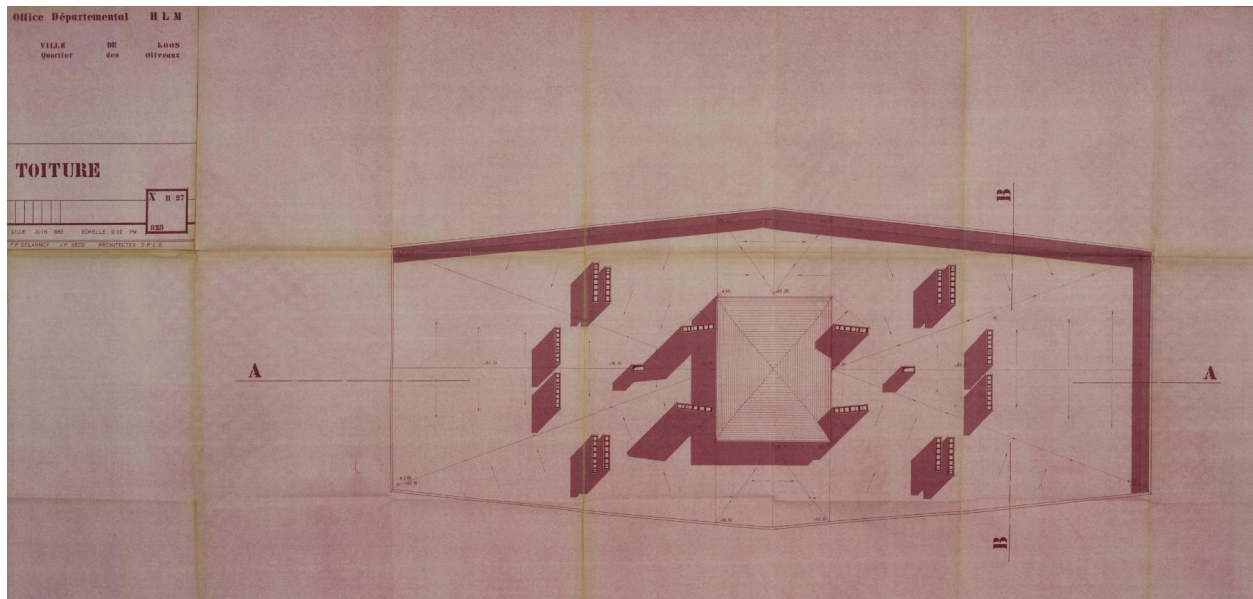
- **Ville de Loos, quartier des Oliveaux, office départemental HLM : Bâtiment X [tour Kennedy], plan n° 824 : sous-sol 2 et 3**, plan imprimé, échelle 1/50^e, par F.-P. Delannoy et J.-P. Secq (arch.), juin 1963 (AD Nord ; 1465 W 66).

IVR32_20245900534NUCA

Auteur de l'illustration (reproduction) : Pierre Thibaut

Date de prise de vue : 2024

(c) Département du Nord - Archives départementales ; (c) Région Hauts-de-France - Inventaire général
reproduction soumise à autorisation du titulaire des droits d'exploitation



Plan de la toiture de la tour Kennedy, juin 1963, F.-P. Delannoy et J.-P. Secq (arch.) (AD 59 ; 1465 W 66).

Référence du document reproduit :

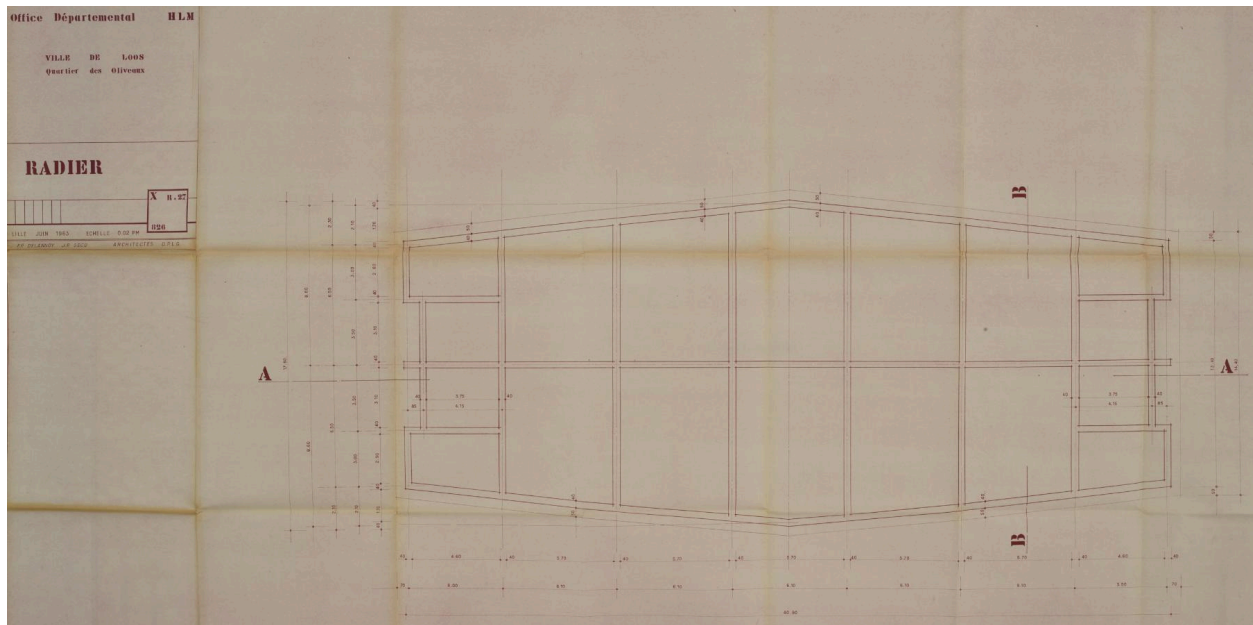
- **Ville de Loos, quartier des Oliveaux, office départemental HLM : Bâtiment X [tour Kennedy], plan n° 825 : toiture**, plan imprimé, échelle 1/50^e, par F.-P. Delannoy et J.-P. Secq (arch.), juin 1963 (AD Nord ; 1465 W 66).

IVR32_20245900535NUCA

Auteur de l'illustration (reproduction) : Pierre Thibaut

Date de prise de vue : 2024

(c) Département du Nord - Archives départementales ; (c) Région Hauts-de-France - Inventaire général
reproduction soumise à autorisation du titulaire des droits d'exploitation



Plan du radier de la tour Kennedy, juin 1963, F.-P. Delannoy et J.-P. Secq (arch.) (AD 59 ; 1465 W 66).

Référence du document reproduit :

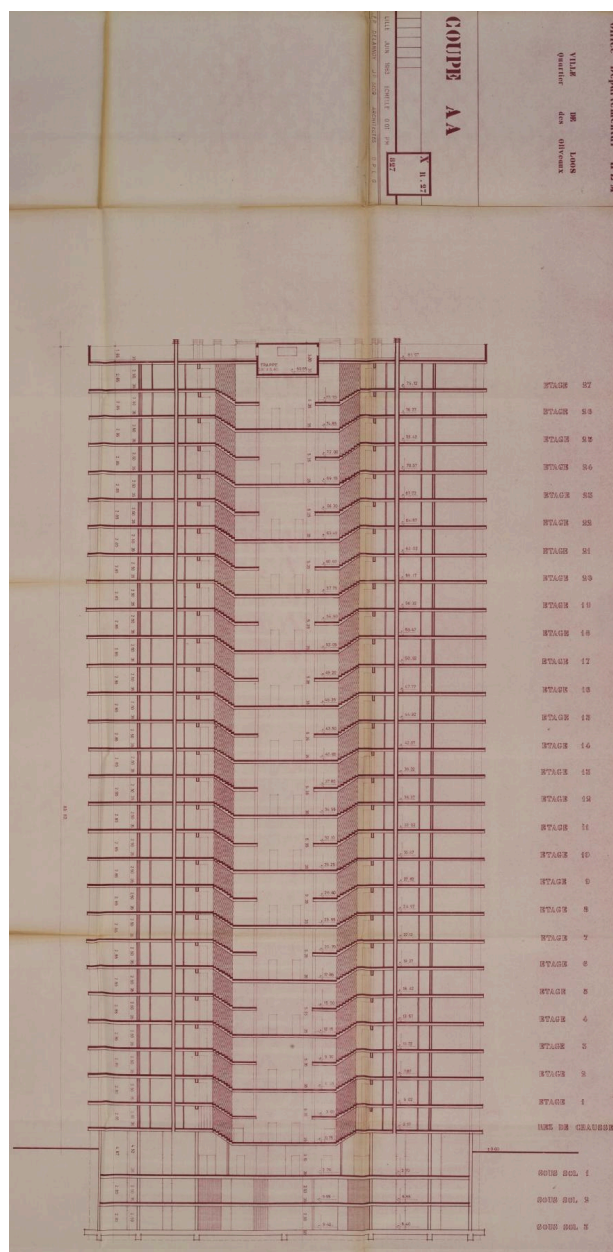
- **Ville de Loos, quartier des Oliveaux, office départemental HLM : Bâtiment X [tour Kennedy], plan n° 826 : radier**, plan imprimé, échelle 1/50^e, par F.-P. Delannoy et J.-P. Secq (arch.), juin 1963 (AD Nord ; 1465 W 66).

IVR32_20245900536NUCA

Auteur de l'illustration (reproduction) : Pierre Thibaut

Date de prise de vue : 2024

(c) Département du Nord - Archives départementales ; (c) Région Hauts-de-France - Inventaire général
reproduction soumise à autorisation du titulaire des droits d'exploitation



Coupe longitudinale de la tour Kennedy, juin 1963, F.-P. Delannoy et J.-P. Secq (arch.) (AD 59 ; 1465 W 66).

Référence du document reproduit :

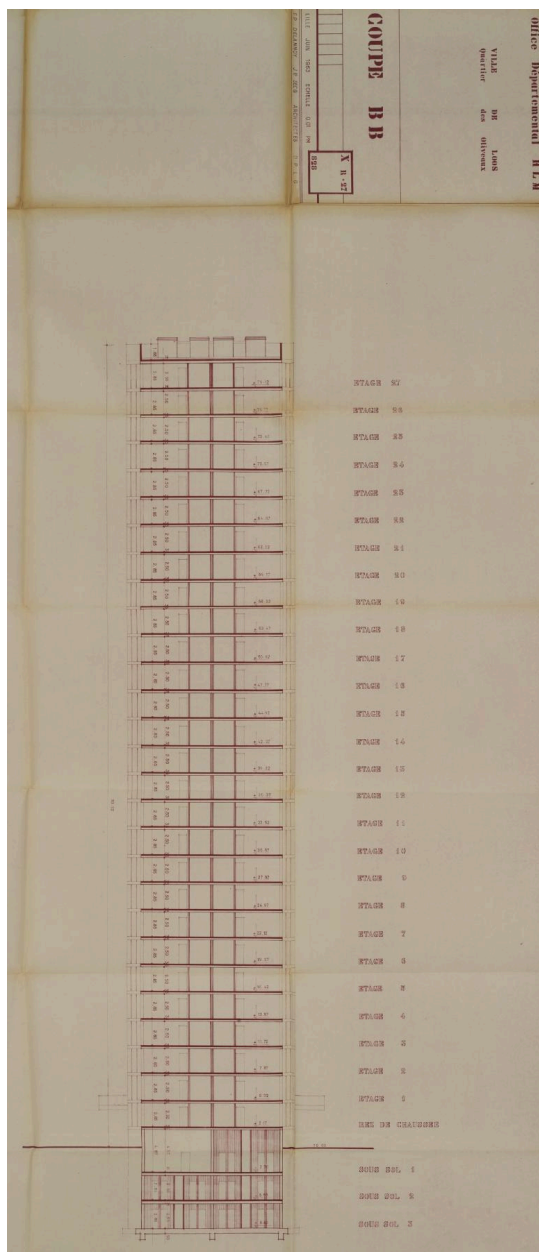
- **Ville de Loos, quartier des Oliveaux, office départemental HLM : Bâtiment X [tour Kennedy], plan n° 827 : coupe AA**, plan imprimé, échelle 1/50^e, par F.-P. Delannoy et J.-P. Secq (arch.), juin 1963 (AD Nord ; 1465 W 66).

IVR32_20245900537NUCA

Auteur de l'illustration (reproduction) : Pierre Thibaut

Date de prise de vue : 2024

(c) Département du Nord - Archives départementales ; (c) Région Hauts-de-France - Inventaire général
reproduction soumise à autorisation du titulaire des droits d'exploitation



Coupe transversale de la tour Kennedy, juin 1963, F.-P. Delannoy et J.-P. Secq (arch.) (AD 59 ; 1465 W 66).

Référence du document reproduit :

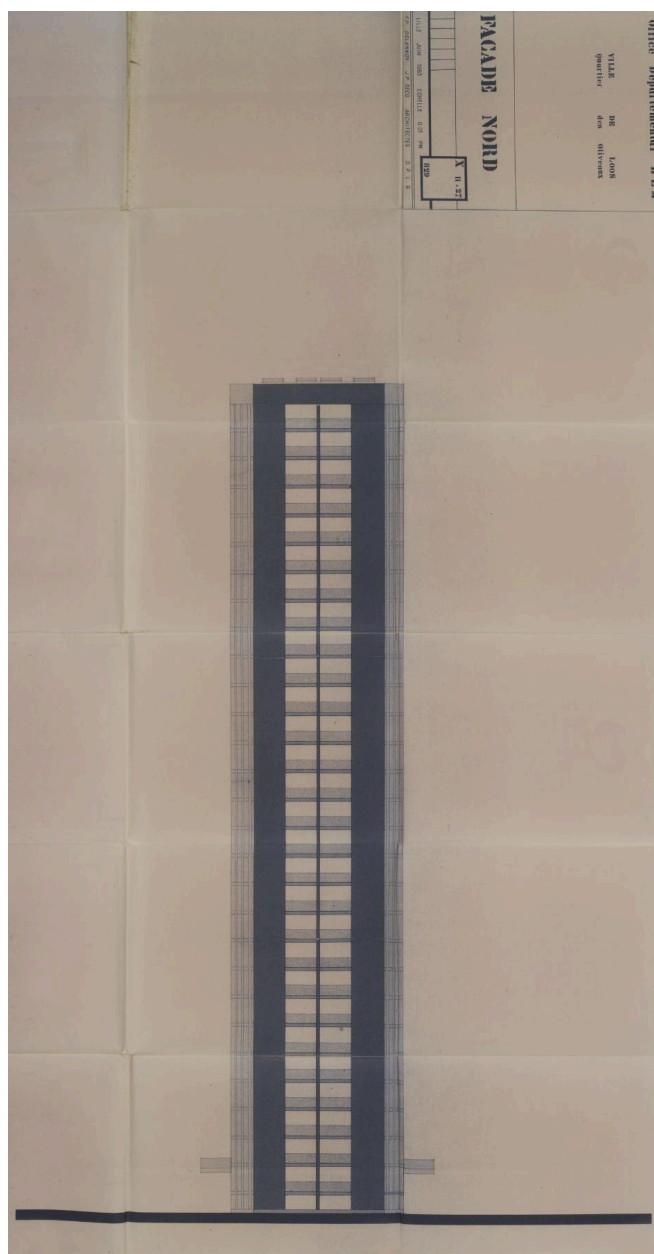
- **Ville de Loos, quartier des Oliveaux, office départemental HLM : Bâtiment X [tour Kennedy], plan n° 828 : coupe BB**, plan imprimé, échelle 1/50^e, par F.-P. Delannoy et J.-P. Secq (arch.), juin 1963 (AD Nord ; 1465 W 66).

IVR32_20245900538NUCA

Auteur de l'illustration (reproduction) : Pierre Thibaut

Date de prise de vue : 2024

(c) Département du Nord - Archives départementales ; (c) Région Hauts-de-France - Inventaire général
reproduction soumise à autorisation du titulaire des droits d'exploitation



Façade nord de la tour Kennedy, juin 1963, F.-P. Delannoy et J.-P. Secq (arch.) (AD 59 ; 1465 W 66).

Référence du document reproduit :

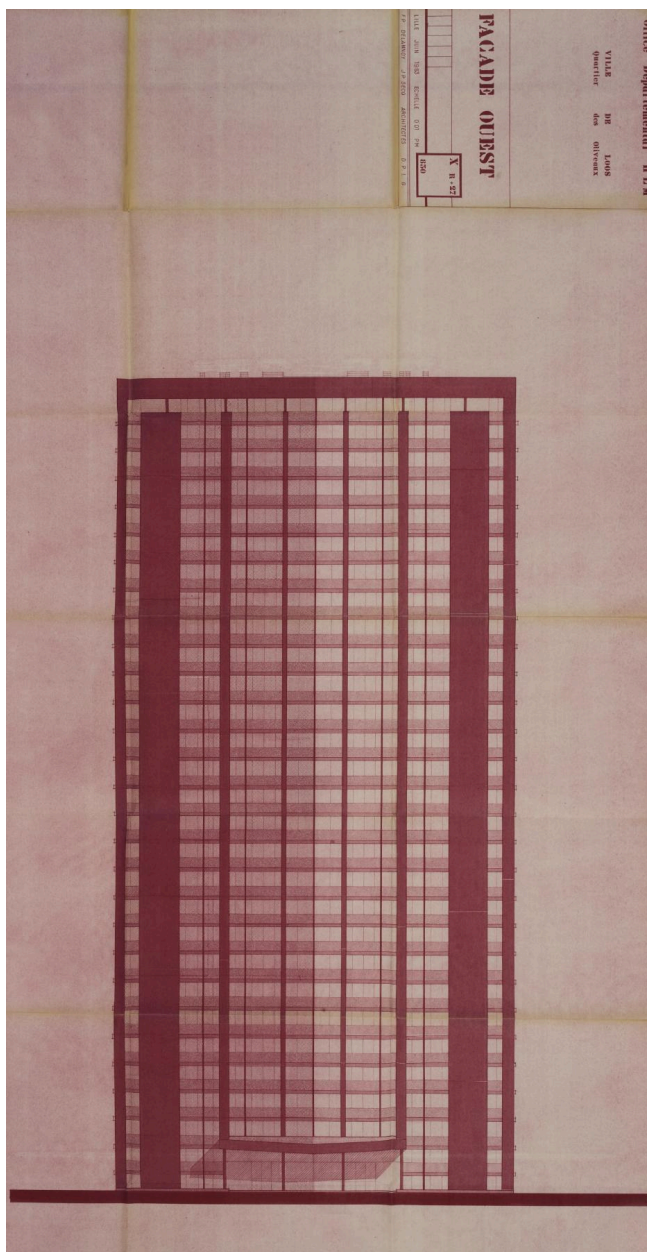
- **Ville de Loos, quartier des Oliveaux, office départemental HLM : Bâtiment X [tour Kennedy], plan n° 829 : façade nord**, plan imprimé, échelle 1/50^e, par F.-P. Delannoy et J.-P. Secq (arch.), juin 1963 (AD Nord ; 1465 W 66).

IVR32_20245900539NUCA

Auteur de l'illustration (reproduction) : Pierre Thibaut

Date de prise de vue : 2024

(c) Département du Nord - Archives départementales ; (c) Région Hauts-de-France - Inventaire général
reproduction soumise à autorisation du titulaire des droits d'exploitation



Façade ouest de la tour Kennedy, juin 1963, F.-P. Delannoy et J.-P. Secq (arch.) (AD 59 ; 1465 W 66).

Référence du document reproduit :

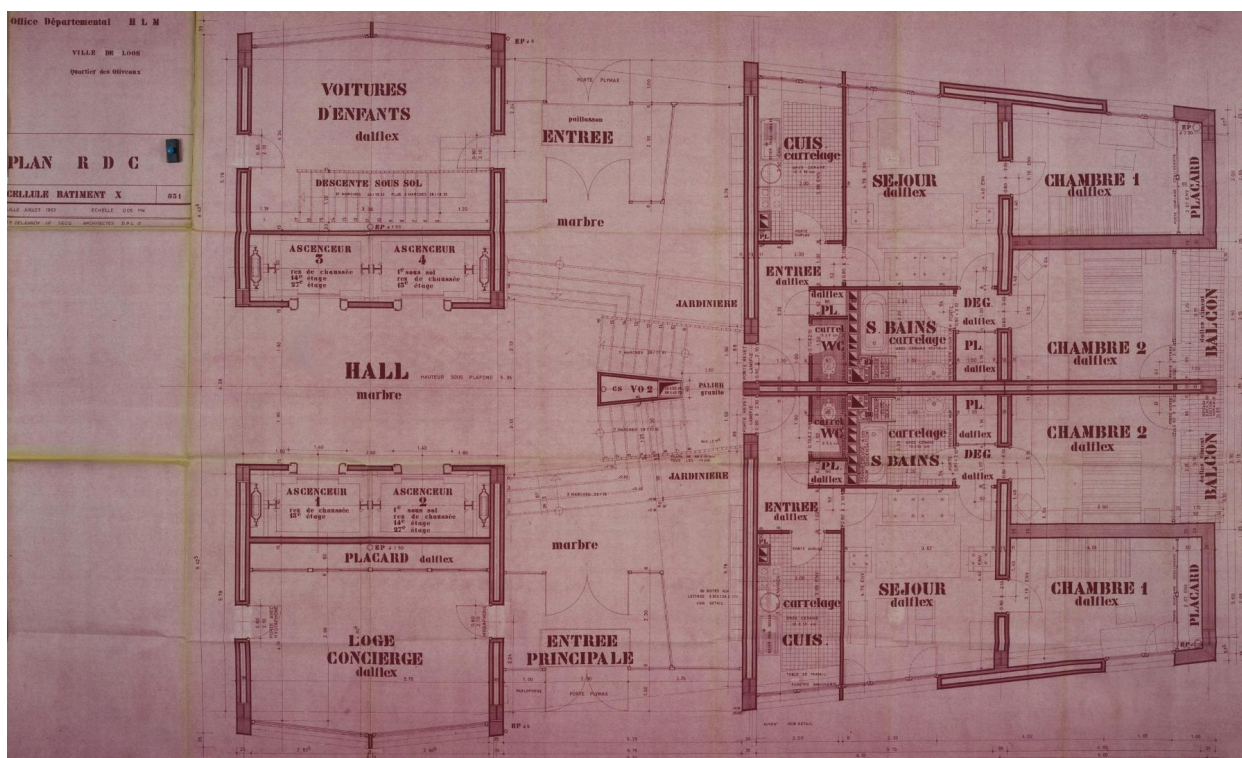
- **Ville de Loos, quartier des Oliveaux, office départemental HLM : Bâtiment X [tour Kennedy], plan n° 830 : façade ouest**, plan imprimé, échelle 1/50^e, par F.-P. Delannoy et J.-P. Secq (arch.), juin 1963 (AD Nord ; 1465 W 66).

IVR32_20245900540NUCA

Auteur de l'illustration (reproduction) : Pierre Thibaut

Date de prise de vue : 2024

(c) Département du Nord - Archives départementales ; (c) Région Hauts-de-France - Inventaire général
reproduction soumise à autorisation du titulaire des droits d'exploitation



Plan détaillé d'une cellule du rez-de-chaussée de la tour Kennedy, juin 1963, F.-P. Delannoy et J.-P. Secq (arch.) (AD 59 ; 1465 W 66).

Référence du document reproduit :

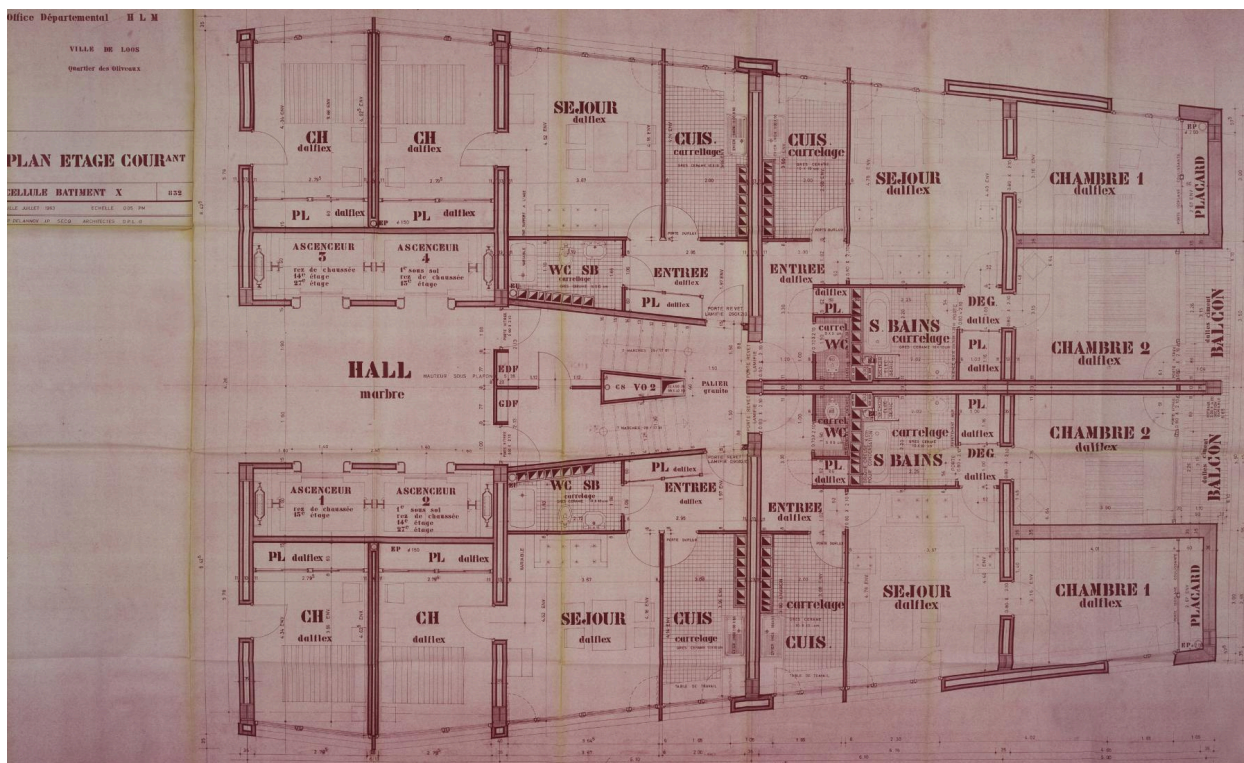
- **Ville de Loos, quartier des Oliveaux, office départemental HLM : Bâtiment X [tour Kennedy], plan n° 831 : cellule bâtiment X, plan rez-de-chaussée, plan imprimé, échelle 1/20^e, par F.-P. Delannoy et J.-P. Secq (arch.), juin 1963 (AD Nord ; 1465 W 66).**

IVR32_20245900541NUCA

Auteur de l'illustration (reproduction) : Pierre Thibaut

Date de prise de vue : 2024

(c) Département du Nord - Archives départementales ; (c) Région Hauts-de-France - Inventaire général
reproduction soumise à autorisation du titulaire des droits d'exploitation



Plan détaillé d'une cellule d'un étage courant de la tour Kennedy, juin 1963, F.-P. Delannoy et J.-P. Secq (arch.) (AD 59 ; 1465 W 66).

Référence du document reproduit :

- **Ville de Loos, quartier des Oliveaux, office départemental HLM : Bâtiment X [tour Kennedy], plan n° 832 : cellule bâtiment X, plan étage courant**, plan imprimé, échelle 1/20^e, par F.-P. Delannoy et J.-P. Secq (arch.), juin 1963 (AD Nord ; 1465 W 66).

IVR32_20245900542NUCA

Auteur de l'illustration (reproduction) : Pierre Thibaut

Date de prise de vue : 2024

(c) Département du Nord - Archives départementales ; (c) Région Hauts-de-France - Inventaire général
reproduction soumise à autorisation du titulaire des droits d'exploitation



La tour Kennedy en construction : la façade Est et le porche d'entrée (à gauche). Au fond et à droite les immeubles des rues de la Paix et Vincent-Auriol sont déjà achevés (AC Loos-les-Lille ; 1 Fi 847).

Référence du document reproduit :

- **La tour Kennedy en construction depuis le sud-est**, photographie M. Vincent, Loos, vers 1969 (AC Loos-les-Lille ; 1 Fi 862).

IVR32_20245900132NUCA

Auteur de l'illustration (reproduction) : Pierre Thibaut

Date de prise de vue : 2024

(c) Commune de Loos-les-Lille ; (c) Région Hauts-de-France - Inventaire général
reproduction soumise à autorisation du titulaire des droits d'exploitation



Vue aérienne de la tour Kennedy, depuis le sud-est, pendant sa construction, le 10 juin 1969 (AC Loos-les-Lille ; non coté).

Référence du document reproduit :

- **Vue aérienne de la tour Kennedy depuis le sud**, photographie Flandre air service, aéroport de Lille Lesquin, n° 922, 10 juin 1969 (AC Loos-les-Lille ; non coté).

IVR32_20245900130NUCA

Auteur de l'illustration (reproduction) : Pierre Thibaut

Date de prise de vue : 2024

(c) Commune de Loos-les-Lille ; (c) Région Hauts-de-France - Inventaire général
reproduction soumise à autorisation du titulaire des droits d'exploitation



Détail de l'angle nord-ouest de la tour Kennedy, lors de l'inauguration du grand ensemble des Oliveaux le 28 mai 1970 (AC Loos-les-Lille ; non coté).

Référence du document reproduit :

- **La tour Kennedy de Loos, lors de l'inauguration du grand ensemble des Oliveaux le 28 mai 1970,** photographie La Voix du Nord, J. Chaumont (photographe) (AC Loos-les-Lille ; non coté).

IVR32_20245900131NUCA

Auteur de l'illustration (reproduction) : Pierre Thibaut

Date de prise de vue : 2024

(c) Commune de Loos-les-Lille ; (c) Région Hauts-de-France - Inventaire général
reproduction soumise à autorisation du titulaire des droits d'exploitation



La tour Kennedy, façade Est, peu après son édification, vue depuis la rue Albert-Châtelet. Au premier plan l'église catholique de la Sainte-Trinité (AC Loos-les-Lille ; 1 Fi 849).

Référence du document reproduit :

- **La tour Kennedy de Loos, façade est**, photographie, vers 1970 (AC Loos-les-Lille ; 1 Fi 848).

IVR32_20245900133NUCA

Auteur de l'illustration (reproduction) : Pierre Thibaut

Date de prise de vue : 2024

(c) Commune de Loos-les-Lille ; (c) Région Hauts-de-France - Inventaire général
reproduction soumise à autorisation du titulaire des droits d'exploitation



La tour Kennedy, façade ouest, peu après son édification, vue depuis la place du Général-De-Gaulle (AC Loos-les-Lille ; 1 Fi 850).

Référence du document reproduit :

- **La tour Kennedy de Loos, façade ouest**, photographie, vers 1970 (AC Loos-les-Lille ; 1 Fi 849).

IVR32_20245900134NUCA

Auteur de l'illustration (reproduction) : Pierre Thibaut

Date de prise de vue : 2024

(c) Commune de Loos-les-Lille ; (c) Région Hauts-de-France - Inventaire général
reproduction soumise à autorisation du titulaire des droits d'exploitation



La façade nord de la tour Kennedy depuis la rue de la Paix, fin des années 1970 (AC Loos-les-Lille ; 1 Fi 850).

Référence du document reproduit :

- **La façade nord de la tour Kennedy, depuis la rue de la Paix**, photographie, fin des années 1970 (AC Loos-les-Lille ; 1 Fi 850).

IVR32_20245900135NUCA

Auteur de l'illustration (reproduction) : Pierre Thibaut

Date de prise de vue : 2024

(c) Commune de Loos-les-Lille ; (c) Région Hauts-de-France - Inventaire général
reproduction soumise à autorisation du titulaire des droits d'exploitation



Vue aérienne du grand ensemble des Oliveaux depuis le sud-est, vers 1975 (Archives de la MEL ; 8 Ph 46).

Référence du document reproduit :

- **Vue aérienne du grand ensemble des Oliveaux depuis le sud-est**, photographie, vers 1975 (Archives de la MEL ; 8 Ph 46).

IVR32_20215900573NUCA

Auteur de l'illustration (reproduction) : Pierre Thibaut

Date de prise de vue : 2024

(c) Métropole européenne de Lille - Archives de la MEL ; (c) Région Hauts-de-France - Inventaire général
reproduction soumise à autorisation du titulaire des droits d'exploitation



Vue aérienne du grand ensemble des Oliveaux depuis le sud, vers 1975 (AC Loos-les-Lille ; 1 Fi 867).

Référence du document reproduit :

- **Vue aérienne du grand ensemble Les Oliveaux depuis le sud**, photographie, années 1970 (AC Loos-les-Lille ; 1 Fi 867).

IVR32_20245900137NUCA

Auteur de l'illustration (reproduction) : Pierre Thibaut

Date de prise de vue : 2024

(c) Commune de Loos-les-Lille ; (c) Région Hauts-de-France - Inventaire général
reproduction soumise à autorisation du titulaire des droits d'exploitation



Plan du rez-de-chaussée de la tour Kennedy réhabilitée, et perspectives du hall et des accès, janvier 1995, F. Bouron, F. Brault, P. Ferrand (arch.) (AC Loos-les-Lille ; 1.778.511).

Référence du document reproduit :

- **Ville de Loos, OPAC du département du Nord, Réhabilitation de la tour [Kennedy] : parties communes rez-de-chaussée, projet**, plan imprimé n° 2, échelle 1/100^e, par F. Bouron, F. Brault, P. Ferrand (arch.), PC modificatif janvier 1995 (AC Loos-les-Lille ; 1.778.511).

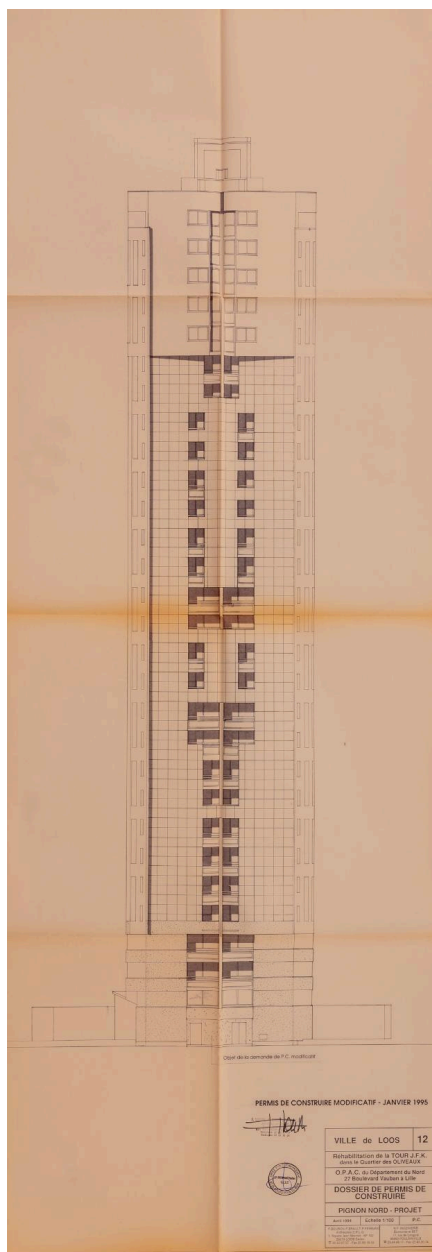
IVR32_20245900119NUCA

Auteur de l'illustration (reproduction) : Pierre Thibaut

Date de prise de vue : 2024

(c) Commune de Loos-les-Lille

reproduction soumise à autorisation du titulaire des droits d'exploitation



Façade nord de la tour Kennedy réhabilitée, janvier 1995, F. Bouron, F. Brault, P. Ferrand (arch.) (AC Loos-les-Lille ; 1.778.511).

Référence du document reproduit :

- **Ville de Loos, OPAC du département du Nord, Réhabilitation de la tour [Kennedy] : pignon nord, projet**, plan imprimé n° 12, échelle 1/100^e, par F. Bouron, F. Brault, P. Ferrand (arch.), PC modificatif janvier 1995 (AC Loos-les-Lille ; 1.778.511).

IVR32_20245900120NUCA

Auteur de l'illustration (reproduction) : Pierre Thibaut

Date de prise de vue : 2024

(c) Commune de Loos-les-Lille ; (c) Région Hauts-de-France - Inventaire général
reproduction soumise à autorisation du titulaire des droits d'exploitation



Façade Est de la tour Kennedy réhabilitée, janvier 1995, F. Bouron, F. Brault, P. Ferrand (arch.) (AC Loos-les-Lille ; 1.778.511).

Référence du document reproduit :

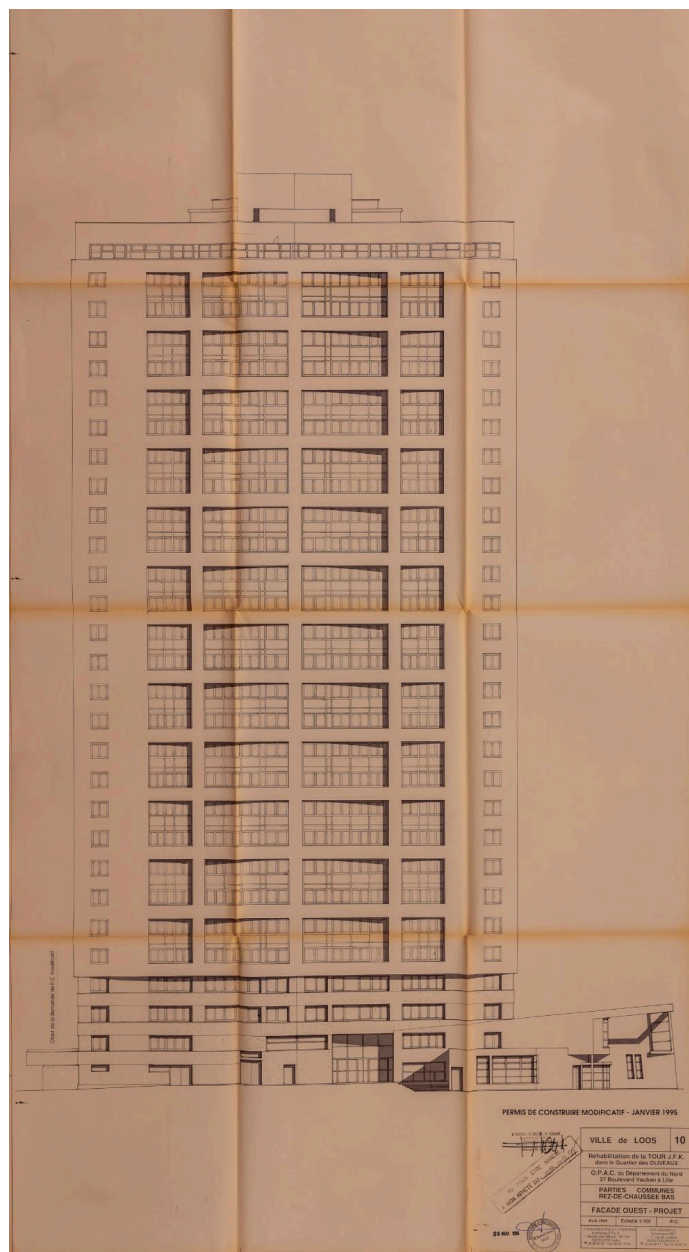
- **Ville de Loos, OPAC du département du Nord, Réhabilitation de la tour [Kennedy] : façade est, projet,** plan imprimé n° 11, échelle 1/100^e, par F. Bouron, F. Brault, P. Ferrand (arch.), PC modificatif janvier 1995 (AC Loos-les-Lille ; 1.778.511).

IVR32_20245900122NUCA

Auteur de l'illustration (reproduction) : Pierre Thibaut

Date de prise de vue : 2024

(c) Commune de Loos-les-Lille ; (c) Région Hauts-de-France - Inventaire général
reproduction soumise à autorisation du titulaire des droits d'exploitation



Façade ouest de la tour Kennedy réhabilitée, janvier 1995, F. Bouron, F. Brault, P. Ferrand (arch.) (AC Loos-les-Lille ; 1.778.511).

Référence du document reproduit :

- **Ville de Loos, OPAC du département du Nord, Réhabilitation de la tour [Kennedy] : façade ouest, projet**, plan imprimé n° 10, échelle 1/100^e, par F. Bouron, F. Brault, P. Ferrand (arch.), PC modificatif janvier 1995 (AC Loos-les-Lille ; 1.778.511).

IVR32_20245900123NUCA

Auteur de l'illustration (reproduction) : Pierre Thibaut

Date de prise de vue : 2024

(c) Commune de Loos-les-Lille ; (c) Région Hauts-de-France - Inventaire général
reproduction soumise à autorisation du titulaire des droits d'exploitation



Façade sud de la tour Kennedy réhabilitée, janvier 1995, F. Bouron, F. Brault, P. Ferrand (arch.) (AC Loos-les-Lille ; 1.778.511).

Référence du document reproduit :

- **Ville de Loos, OPAC du département du Nord, Réhabilitation de la tour [Kennedy] : pignon sud, projet,** plan imprimé n° 13, échelle 1/100^e, par F. Bouron, F. Brault, P. Ferrand (arch.), PC modificatif janvier 1995 (AC Loos-les-Lille ; 1.778.511).

IVR32_20245900124NUCA

Auteur de l'illustration (reproduction) : Pierre Thibaut

Date de prise de vue : 2024

(c) Commune de Loos-les-Lille ; (c) Région Hauts-de-France - Inventaire général
reproduction soumise à autorisation du titulaire des droits d'exploitation



Perspective de la tour Kennedy réhabilitée, janvier 1995, F. Bouron, F. Brault, P. Ferrand (arch.) (AC Loos-les-Lille ; 1.778.511).

Référence du document reproduit :

- **Ville de Loos, OPAC du département du Nord, Réhabilitation de la tour [Kennedy] : perspective, projet,** plan imprimé n° 14, échelle 1/100^e, par F. Bouron, F. Brault, P. Ferrand (arch.), PC modificatif janvier 1995 (AC Loos-les-Lille ; 1.778.511).

IVR32_20245900129NUCA

Auteur de l'illustration (reproduction) : Pierre Thibaut

Date de prise de vue : 2024

(c) Commune de Loos-les-Lille ; (c) Région Hauts-de-France - Inventaire général
reproduction soumise à autorisation du titulaire des droits d'exploitation



La façade Est, depuis la rue Vincent-Auriol.

IVR32_20245900100NUCA

Auteur de l'illustration : Pierre Thibaut

Date de prise de vue : 2024

(c) Région Hauts-de-France - Inventaire général
reproduction soumise à autorisation du titulaire des droits d'exploitation



La façade Est (plan rapproché), depuis la rue Vincent-Auriol.

IVR32_20245900101NUCA

Auteur de l'illustration : Pierre Thibaut

Date de prise de vue : 2024

(c) Région Hauts-de-France - Inventaire général

reproduction soumise à autorisation du titulaire des droits d'exploitation



La façade ouest, depuis la place du Général-De-Gaulle.

IVR32_20245900104NUCA

Auteur de l'illustration : Pierre Thibaut

Date de prise de vue : 2024

(c) Région Hauts-de-France - Inventaire général
reproduction soumise à autorisation du titulaire des droits d'exploitation



L'angle sud-ouest, depuis la rue Jean-Perrin. A premier plan le centre commercial du grand ensemble, reconnaissable à sa toiture en losanges.

IVR32_20245900105NUCA

Auteur de l'illustration : Pierre Thibaut

Date de prise de vue : 2024

(c) Région Hauts-de-France - Inventaire général

reproduction soumise à autorisation du titulaire des droits d'exploitation



La façade nord et l'angle nord-est, depuis la rue de la Paix.

IVR32_20245900103NUCA

Auteur de l'illustration : Pierre Thibaut

Date de prise de vue : 2024

(c) Région Hauts-de-France - Inventaire général
reproduction soumise à autorisation du titulaire des droits d'exploitation



L'angle sud-est depuis le parvis de l'église de la Sainte-Trinité.

IVR32_20245900106NUCA

Auteur de l'illustration : Pierre Thibaut

Date de prise de vue : 2024

(c) Région Hauts-de-France - Inventaire général

reproduction soumise à autorisation du titulaire des droits d'exploitation