

Hauts-de-France, Oise  
Croissy-sur-Celle

## **Minoterie, dite Moulin des Prés, devenue usine de chaudronnerie Les Forges du Moulin**

### **Références du dossier**

Numéro de dossier : IA60002114  
Date de l'enquête initiale : 2005  
Date(s) de rédaction : 2005  
Cadre de l'étude : patrimoine industriel arrondissement de Beauvais  
Degré d'étude : étudié

### **Désignation**

Dénomination : minoterie  
Appellation : dite Moulin des Prés  
Destinations successives : usine de chaudronnerie  
Parties constituantes non étudiées : atelier de fabrication

### **Compléments de localisation**

Milieu d'implantation : isolé  
Réseau hydrographique : la Celle  
Références cadastrales : 2004. ZI 58 à 62

### **Historique**

Lorsqu'en 1792, le moulin des Moines situé au sein du village de Croissy-sur-Celle, est vendu, Dannelle qui l'exploitait jusqu'alors se trouve sans affectation. Il demande alors en 1795 de faire construire un nouveau moulin, au lieu dit Les Prés, afin d'exercer sa profession. Cette autorisation lui est accordée le 12 prairial an III. En 1858, le site semble exploité par Louis Dannelle, qui transforme complètement le moulin après l'achat d'une parcelle de terre appartenant à la commune, le 15 mars 1870. Comme d'autres habitants de Croissy, Louis Dannelle profite des conditions avantageuses offertes aux habitants de la commune, pour la fourniture de briques. En effet, lors du projet de reconstruction de l'église, le contrat passé entre le Conseil municipal et le briquetier Caudillon, de Fransures (Somme) prévoyait la fabrication de 700000 briques, dont 300000 pour l'église et 400000 pour les habitants de la commune qui en feraient la demande. C'est dans ce cadre que le moulin des Prés est reconstruit dans sa forme actuelle. En 1925, la minoterie est modernisée. Les nouvelles machines exigent l'emploi d'une force hydraulique plus importante, obligeant Raoul Dannelle à creuser davantage le lit de la Celle et à substituer la roue hydraulique par une turbine. De tradition orale, le dernier meunier aurait été M. Citerne, qui fonda également les silos agricoles de Crèvecœur-le-Grand. Il exerça sa profession jusque dans les années 1975. Après cette date, le site est abandonné. Les bâtiments sont utilisés un temps pour une société d'édition avant d'être rachetés par M. Guerrin en 1984, qui y installe un atelier de forge et de rebattage d'outils. Le système hydraulique du moulin est réglé par arrêté du 29 mai 1852 et modifié en 1858 pour l'exhaussement de la crête du déversoir. En 1925, installation d'une turbine Hercule Progrès de 12 chevaux, du constructeur Singrün Frères à Epinal pour Raoul Dannelle. Actuellement l'entreprise compte 4 employés.

Période(s) principale(s) : 4e quart 18e siècle, 3e quart 19e siècle

Dates : 1795 (daté par source), 1870 (daté par source)

Personne(s) liée(s) à l'histoire de l'oeuvre : Louis Dannelle (propriétaire, commanditaire, attribution par source)

## Description

Tous les bâtiments s'organisent autour d'une cour fermée que longe la rivière. L'atelier principal, abritant également à l'origine le logement, le stockage et la salle des machines avec la turbine, est implanté perpendiculairement à la rivière. Il est construit en brique sur un soubassement de deux assises en pierre. Son élévation à dix travées se compose de deux étages carrés et comble à surcroît. Ses angles sont marqués par un chaînage d'angle harpé en pierre de taille, et chaque niveau est souligné d'un cordon également en pierre. Les autres bâtiments sont en brique, à un étage carré ou avec un comble à surcroît en essentage de planches. Ils sont couverts en ardoise, de toits à longs pans et croupe, ou à pignons couverts. Un passage suspendu au dessus de l'entrée en essentage de planches relie la grange aux étages supérieurs de la minoterie. Les parties plus modernes, abritant notamment le silo à blé, sont en parpaing de béton recouvert d'un essentage de tôles nervurées avec une couverture en appentis de tôles ondulées.

## Éléments descriptifs

Matériau(x) du gros-oeuvre, mise en oeuvre et revêtement : brique ; bois ; béton ; essentage de planches ; essentage de tôle ; parpaing de béton

Matériau(x) de couverture : ardoise, tôle ondulée

Étage(s) ou vaisseau(x) : 2 étages carrés, comble à surcroît

Élévations extérieures : élévation à travées

Type(s) de couverture : toit à longs pans ; appentis ; croupe ; pignon couvert

Énergies : énergie hydraulique ; énergie électrique ; produite sur place ; achetée ; turbine hydraulique

## Statut, intérêt et protection

Statut de la propriété : propriété privée

## Références documentaires

### Documents d'archive

- AD Oise. Série S ; 7 Sp 234. **Cours d'eau et usines. Croissy-sur-Celle. 1840-1924.** Croissy-sur-Celle (1840-1924).

## Annexe 1

### Extraits de documents d'archives (série L)

#### **Demande de construction d'un moulin sur la rivière de Celle, près du village de Croissy, 12 prairial an III.**

*Le coin de terre où Danel se propose de construire un moulin à eau se trouve à la tête de la partie de la commune de Croissy, qui borde à droite la petite rivière de Celle. (...) L'autorisation est accordée au pétitionnaire, en observant de ne pas donner plus de trois pieds dix pouces à la diqgue du barrage en hauteur. Le déservoir aura en largeur totale vingt-six pieds, dont douze devront être freinés avec un batardeau plein.*

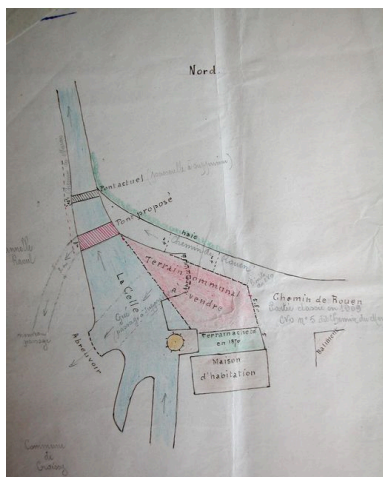
A.D. Oise, série L.

#### **Extrait d'un rapport de l'ingénieur des Ponts-et-Chaussées au sujet de la demande de construction d'un moulin à Croissy, 12 thermidor, an III (1795)**

*Le département a pris connaissance de la pétition présentée par le citoyen Dannelle, de la commune de Croissy, expositive que le moulin qu'il tenait à bail de la nation ayant été vendu à la fin du mois de décembre 1792, il se trouve sans emploi, hors d'état de faire valoir son industrie, et par conséquent, privé de l'avantage de procurer à ses enfants les moyens de subsister, pourquoi il demande d'être autorisé à construire un moulin à eau sur une portion de terrain qui lui a été échu dans le partage des biens communaux de Croissy. Les habitants de Croissy pensent que la construction d'un moulin à eau projetée par le citoyen Dannelle serait une grande utilité pour al lignée du sieur Dannelle. Il jouit de 43 verges trois quarts de terrain échu tant à lui qu'à ses enfants, sous les n° 419, 421, 422, 423, 424.*

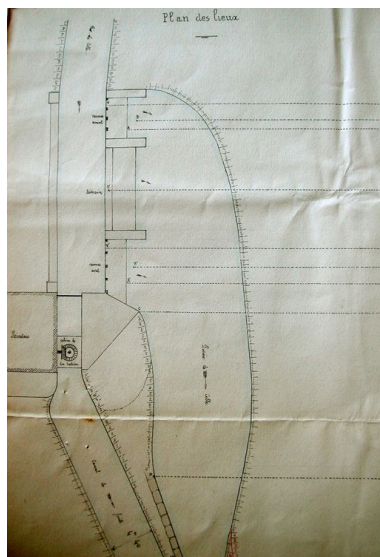
A.D. Oise, série L.

## Illustrations



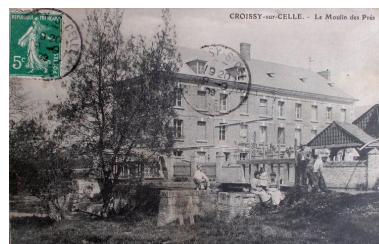
Plan masse schématique et partiel du moulin des Prés pour l'acquisition d'un terrain appartenant à la commune, 1924 (A.D. Oise).

Phot. Fournier  
Bertrand (reproduction)  
IVR22\_20056000828NUCAB



Plan du moulin, annexé à la demande d'autorisation pour l'installation d'une turbine hydraulique, 1925 (A.D. Oise).

Phot. Fournier  
Bertrand (reproduction)  
IVR22\_20056000845NUCAB



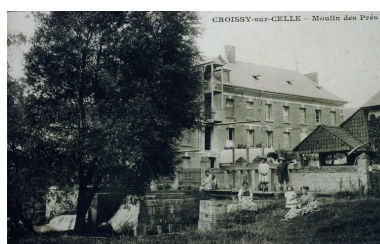
Vue d'ensemble du moulin, avant 1910. (carte postale, coll. part.).

Phot. Fournier  
Bertrand (reproduction)  
IVR22\_20056000823NUCAB



Vue du vannage de décharge du moulin, vers 1910. (carte postale, coll. part.).

Phot. Fournier  
Bertrand (reproduction)  
IVR22\_20056000824NUCAB



Vue d'ensemble du moulin vers 1910. (carte postale, coll. part.)

Phot. Thierry Lefébure  
IVR22\_20056000189NUCAB



Le vannage du moulin des Prés vers 1910 (Carte postale, collection particulière).

Phot. Thierry Lefébure  
IVR22\_20056000190NUCAB



Vue d'ensemble.  
Phot. Bertrand Fournier  
IVR22\_20056000787NUCA



Façade sur cour de la minoterie.  
Phot. Thierry Lefébure  
IVR22\_20056000179NUCA



Vue partielle de la façade postérieure de la minoterie.  
Phot. Thierry Lefébure  
IVR22\_20056000191XA



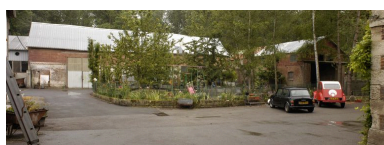
Grange et remise en retour  
de l'entrée de la minoterie.  
Phot. Thierry Lefébure  
IVR22\_20056000180NUCA



La grange et la remise,  
façade sur cour.  
Phot. Thierry Lefébure  
IVR22\_20056000186NUCA



Dépendance agricole et étable.  
Phot. Thierry Lefébure  
IVR22\_20056000184NUCA



Vue d'ensemble des dépendances  
agricoles, façades sur cour.  
Phot. Thierry Lefébure  
IVR22\_20056000187NUCA



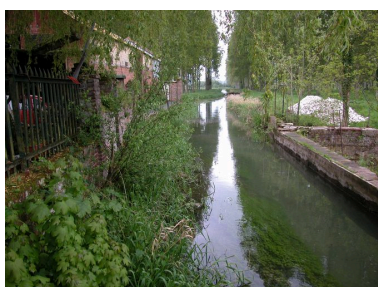
Vue d'ensemble d'une  
des dépendances  
agricoles façade sur cour.  
Phot. Thierry Lefébure  
IVR22\_20056000185NUCA



Pignon de la minoterie vers la  
rivière précédé de son déversoir.  
Phot. Thierry Lefébure  
IVR22\_20056000192XA



La chute et l'emplacement  
de la turbine du moulin.  
Phot. Bertrand Fournier  
IVR22\_20056000790NUCA



La Celle en amont du moulin des  
Prés, avec, à droite, le déversoir.  
Phot. Bertrand Fournier  
IVR22\_20056000788NUCA



Le vannage de décharge  
et le déservoir du moulin.  
Phot. Bertrand Fournier  
IVR22\_20056000789NUCA



Vue d'ensemble de la turbine.  
Phot. Thierry Lefébure  
IVR22\_20056000182NUCA



Vue d'ensemble de  
la turbine démontée.  
Phot. Thierry Lefébure  
IVR22\_20056000183NUCA



La turbine, vue de dessus.  
Phot. Thierry Lefébure  
IVR22\_20056000181NUCA



Vue d'ensemble de  
la turbine démontée.  
Phot. Bertrand Fournier  
IVR22\_20056000835NUCA



Vue d'ensemble de  
la turbine démontée.  
Phot. Bertrand Fournier  
IVR22\_20056000836NUCA



Détail de la plaque du  
fabricant de la turbine.  
Phot. Thierry Lefébure  
IVR22\_20056000188NUCA

## Dossiers liés

### Dossiers de synthèse :

Le patrimoine industriel de l'Oise (IA60002075)

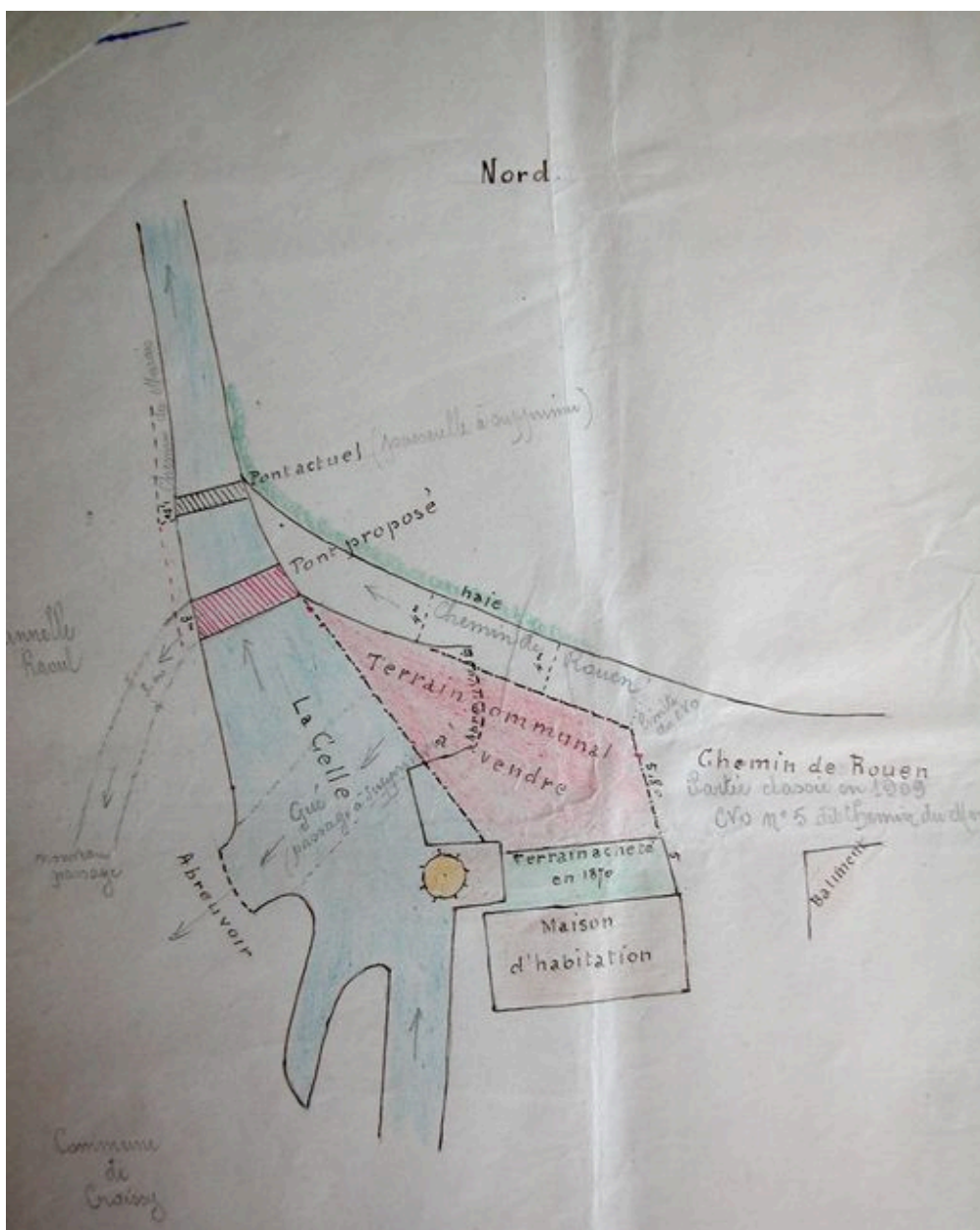
### Oeuvre(s) contenue(s) :

### Oeuvre(s) en rapport :

Le village de Croissy-sur-Celle (IA60003203) Hauts-de-France, Oise, Croissy-sur-Celle

Auteur(s) du dossier : Bertrand Fournier

Copyright(s) : (c) Région Hauts-de-France - Inventaire général

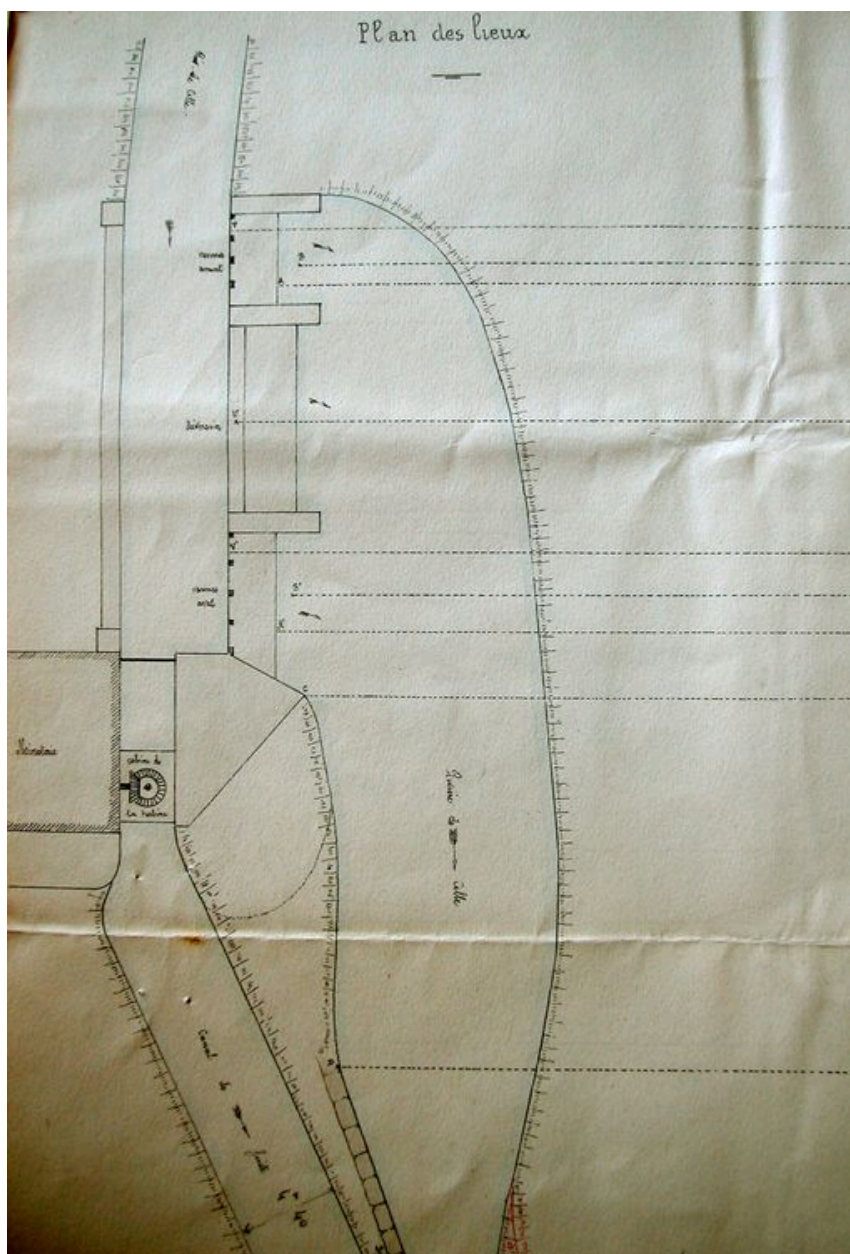


Plan masse schématique et partiel du moulin des Prés pour l'acquisition d'un terrain appartenant à la commune, 1924 (A.D. Oise).

IVR22\_20056000828NUCAB

Auteur de l'illustration : Fournier Bertrand (reproduction)

(c) Région Hauts-de-France - Inventaire général ; (c) Département de l'Oise - Archives départementales  
reproduction soumise à autorisation du titulaire des droits d'exploitation



Plan du moulin, annexé à la demande d'autorisation pour l'installation d'une turbine hydraulique, 1925 (A.D. Oise).

IVR22\_20056000845NUCAB

Auteur de l'illustration : Fournier Bertrand (reproduction)

(c) Région Hauts-de-France - Inventaire général ; (c) Département de l'Oise - Archives départementales  
reproduction soumise à autorisation du titulaire des droits d'exploitation



Vue d'ensemble du moulin, avant 1910. (carte postale, coll. part.).

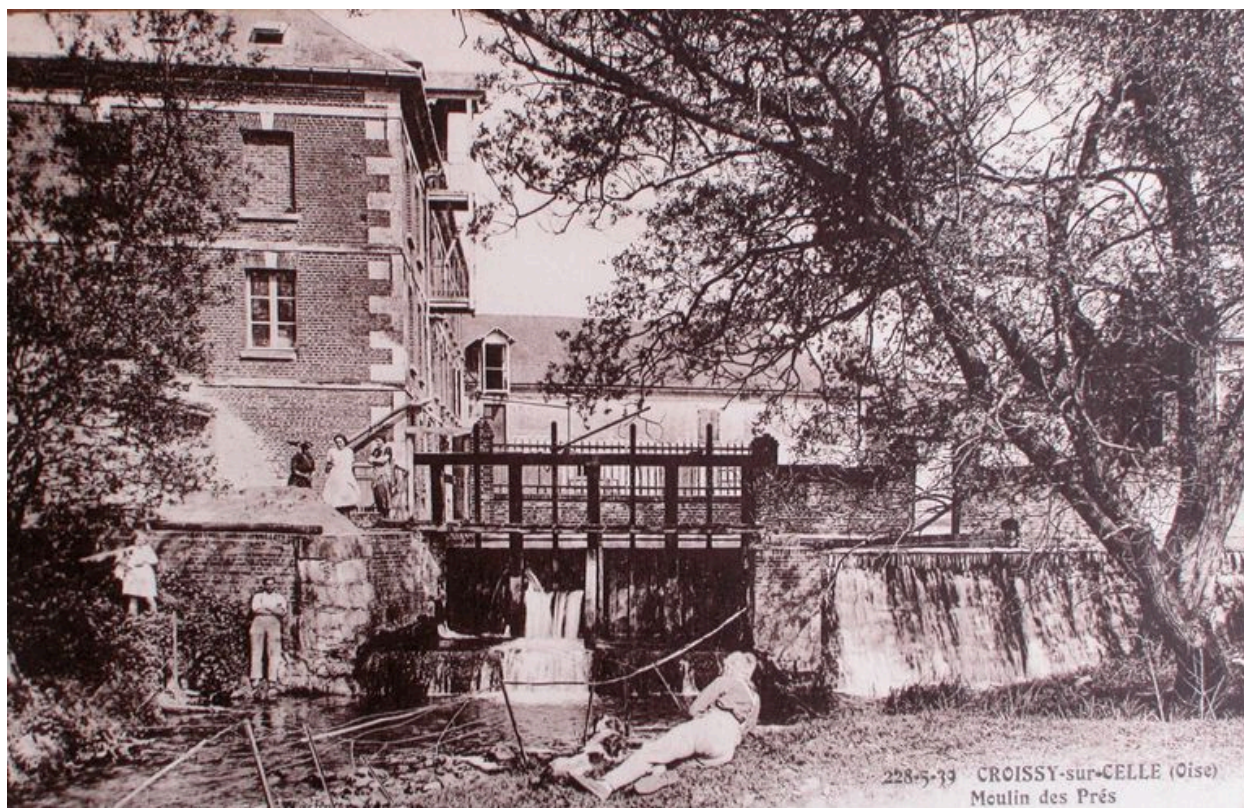
IVR22\_20056000823NUCAB

Auteur de l'illustration : Fournier Bertrand (reproduction)

(c) Région Hauts-de-France - Inventaire général

reproduction soumise à autorisation du titulaire des droits d'exploitation





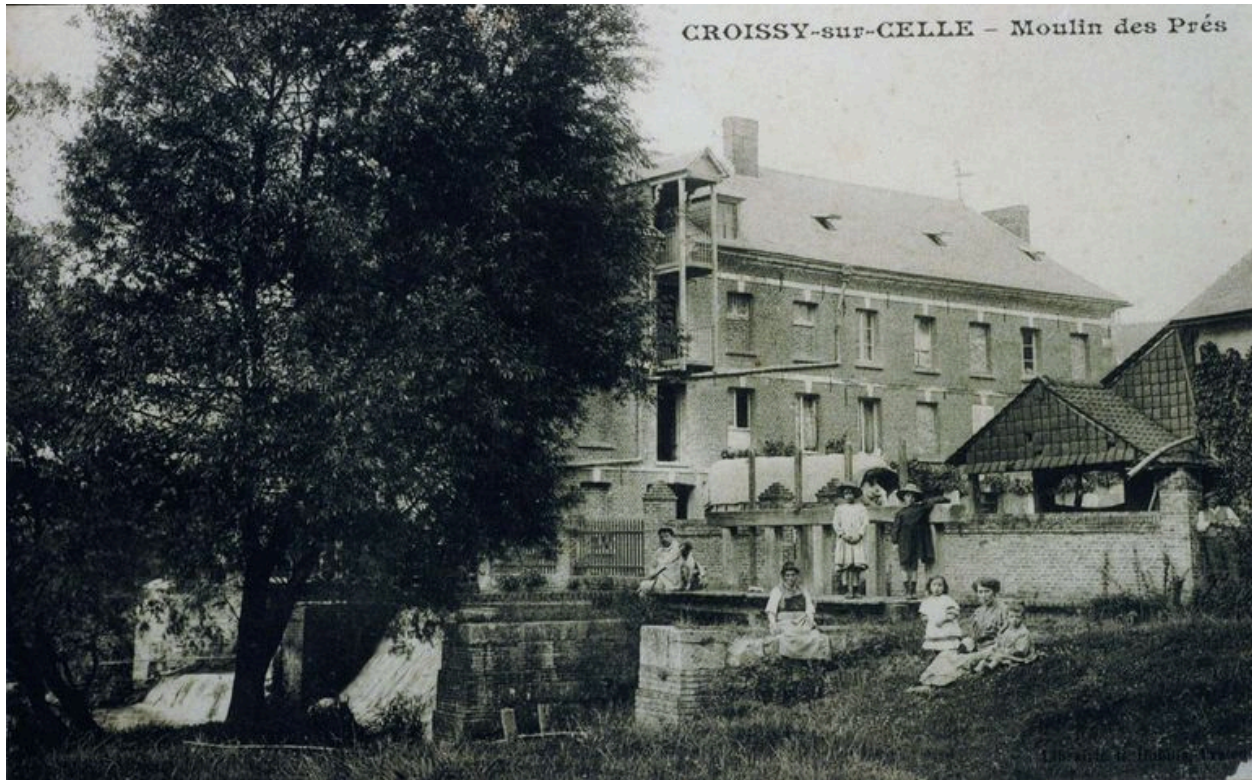
Vue du vannage de décharge du moulin, vers 1910. (carte postale, coll. part.).

IVR22\_20056000824NUCAB

Auteur de l'illustration : Fournier Bertrand (reproduction)

(c) Région Hauts-de-France - Inventaire général

reproduction soumise à autorisation du titulaire des droits d'exploitation



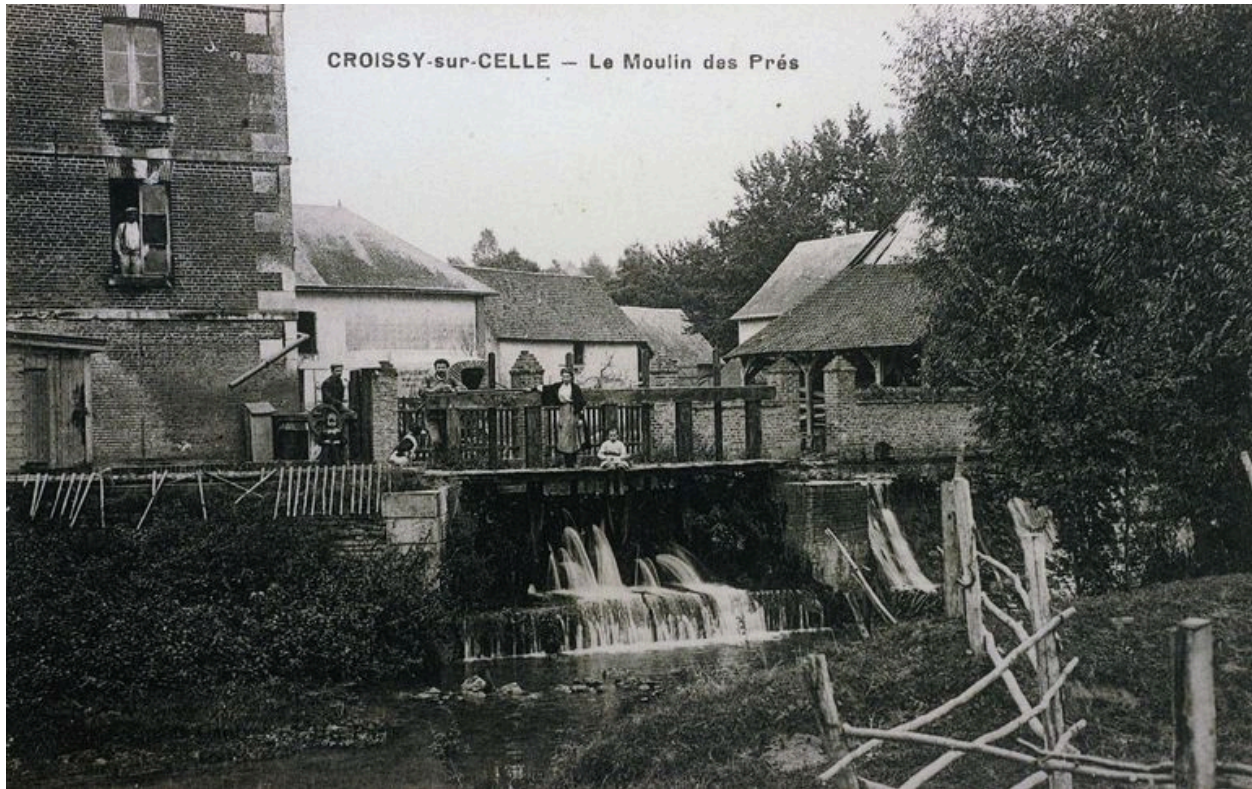
Vue d'ensemble du moulin vers 1910. (carte postale, coll. part.)

IVR22\_20056000189NUCAB

Auteur de l'illustration : Thierry Lefébure

(c) Région Hauts-de-France - Inventaire général

reproduction soumise à autorisation du titulaire des droits d'exploitation



Le vannage du moulin des Prés vers 1910 (Carte postale, collection particulière).

IVR22\_20056000190NUCAB

Auteur de l'illustration : Thierry Lefébure

(c) Région Hauts-de-France - Inventaire général

reproduction soumise à autorisation du titulaire des droits d'exploitation



Vue d'ensemble.

IVR22\_20056000787NUCA

Auteur de l'illustration : Bertrand Fournier

(c) Région Hauts-de-France - Inventaire général

reproduction soumise à autorisation du titulaire des droits d'exploitation



Façade sur cour de la minoterie.

IVR22\_20056000179NUCA

Auteur de l'illustration : Thierry Lefébure

(c) Région Hauts-de-France - Inventaire général

reproduction soumise à autorisation du titulaire des droits d'exploitation



Vue partielle de la façade postérieure de la minoterie.

IVR22\_20056000191XA

Auteur de l'illustration : Thierry Lefébure

(c) Région Hauts-de-France - Inventaire général

reproduction soumise à autorisation du titulaire des droits d'exploitation



Grange et remise en retour de l'entrée de la minoterie.

IVR22\_20056000180NUCA

Auteur de l'illustration : Thierry Lefébure

(c) Région Hauts-de-France - Inventaire général

reproduction soumise à autorisation du titulaire des droits d'exploitation



La grange et la remise, façade sur cour.

IVR22\_20056000186NUCA

Auteur de l'illustration : Thierry Lefébure

(c) Région Hauts-de-France - Inventaire général

reproduction soumise à autorisation du titulaire des droits d'exploitation





Dépendance agricole et étable.

IVR22\_20056000184NUCA

Auteur de l'illustration : Thierry Lefébure

(c) Région Hauts-de-France - Inventaire général

reproduction soumise à autorisation du titulaire des droits d'exploitation



Vue d'ensemble des dépendances agricoles, façades sur cour.

IVR22\_20056000187NUCA

Auteur de l'illustration : Thierry Lefébure

(c) Région Hauts-de-France - Inventaire général

reproduction soumise à autorisation du titulaire des droits d'exploitation



Vue d'ensemble d'une des dépendances agricoles façade sur cour.

IVR22\_20056000185NUCA

Auteur de l'illustration : Thierry Lefébure

(c) Région Hauts-de-France - Inventaire général

reproduction soumise à autorisation du titulaire des droits d'exploitation



Pignon de la minoterie vers la rivière précédé de son déversoir.

IVR22\_20056000192XA

Auteur de l'illustration : Thierry Lefébure

(c) Région Hauts-de-France - Inventaire général

reproduction soumise à autorisation du titulaire des droits d'exploitation



La chute et l'emplacement de la turbine du moulin.

IVR22\_20056000790NUCA

Auteur de l'illustration : Bertrand Fournier

(c) Région Hauts-de-France - Inventaire général

reproduction soumise à autorisation du titulaire des droits d'exploitation



La Celle en amont du moulin des Prés, avec, à droite, le déversoir.

IVR22\_20056000788NUCA

Auteur de l'illustration : Bertrand Fournier

(c) Région Hauts-de-France - Inventaire général

reproduction soumise à autorisation du titulaire des droits d'exploitation



Le vannage de décharge et le déservoir du moulin.

IVR22\_20056000789NUCA

Auteur de l'illustration : Bertrand Fournier

(c) Région Hauts-de-France - Inventaire général

reproduction soumise à autorisation du titulaire des droits d'exploitation



Vue d'ensemble de la turbine.

IVR22\_20056000182NUCA

Auteur de l'illustration : Thierry Lefébure

(c) Région Hauts-de-France - Inventaire général

reproduction soumise à autorisation du titulaire des droits d'exploitation





Vue d'ensemble de la turbine démontée.

IVR22\_20056000183NUCA

Auteur de l'illustration : Thierry Lefébure

(c) Région Hauts-de-France - Inventaire général

reproduction soumise à autorisation du titulaire des droits d'exploitation



La turbine, vue de dessus.

IVR22\_20056000181NUCA

Auteur de l'illustration : Thierry Lefébure

(c) Région Hauts-de-France - Inventaire général

reproduction soumise à autorisation du titulaire des droits d'exploitation



Vue d'ensemble de la turbine démontée.

IVR22\_20056000835NUCA

Auteur de l'illustration : Bertrand Fournier

(c) Région Hauts-de-France - Inventaire général

reproduction soumise à autorisation du titulaire des droits d'exploitation



Vue d'ensemble de la turbine démontée.

IVR22\_20056000836NUCA

Auteur de l'illustration : Bertrand Fournier

(c) Région Hauts-de-France - Inventaire général

reproduction soumise à autorisation du titulaire des droits d'exploitation



Détail de la plaque du fabricant de la turbine.

IVR22\_20056000188NUCA

Auteur de l'illustration : Thierry Lefébure

(c) Région Hauts-de-France - Inventaire général

reproduction soumise à autorisation du titulaire des droits d'exploitation