

Hauts-de-France, Aisne  
Ostel  
rue du Château

## Église paroissiale Saint-Glorieux et Saint-Blaise d'Ostel

### Références du dossier

Numéro de dossier : IA02001574  
Date de l'enquête initiale : 2003  
Date(s) de rédaction : 2003  
Cadre de l'étude : patrimoine de la Reconstruction Chemin des Dames  
Degré d'étude : étudié

### Désignation

Dénomination : église paroissiale  
Vocable : Saint-Glorieux et Saint-Blaise

### Compléments de localisation

Milieu d'implantation : en village  
Références cadastrales : 1984, AB, 28

### Historique

L'ancienne église, dédiée à la Vierge, était un édifice modeste. Il s'agissait d'une chapelle bâtie en 1634 par le prieur curé d'Ostel dans la cour du presbytère. Une plaque en marbre noir se trouvant dans le chœur l'attestait. Pour toute sculpture, le tympan du portail était orné d'armoiries ovales, portant en relief deux mains tenant une branche de vigne et de laurier, attribut qui semblait se rapporter à l'abbaye Saint-Jean-des-Vignes de Soissons. Entièrement démolie pendant la Première Guerre mondiale, l'église a été reconstruite au centre du village. Mais d'après le plan d'alignement de 1923, la réalisation du nouvel édifice devait s'effectuer sur son emplacement primitif. En 1928, le chantier n'avait pas encore débuté. Le culte était alors assuré dans une baraque-chapelle en bois depuis 1921. La réalisation des plans fut assurée par l'architecte communal, Pierre Moreaux. Les travaux furent achevés à la fin de l'année 1931. L'édifice eut à souffrir à nouveau de nombreux dégâts lors des conflits de la Seconde Guerre mondiale (bataille de l'Aisne en juin 1940) ; plafonds et la toiture subirent une réfection totale en 1946.

Période(s) principale(s) : 2e quart 20e siècle  
Dates : 1931 (daté par travaux historiques)  
Auteur(s) de l'oeuvre : Pierre Moreaux (architecte, attribution par source)

### Description

L'église est située près de la mairie et du monument aux morts, parallèlement à la rue. De taille réduite, bâtie sur un plan allongé, elle est entièrement composée de matériaux de substitution et totalement dépourvue de décor. Dépourvue de transept, la nef est longue de deux travées. Plus haute que le chœur, elle laisse le pignon apparent. Le chevet plat est ajouré de trois baies en plein cintre. Deux colonnes encadrent la porte d'entrée. Une grande baie cintrée munie de meneaux en ciment perce le centre de la façade. L'intérieur est relativement dépouillé. Entièrement recouverts d'enduit blanc, les murs sont pourvus de pierre de taille aux angles. La charpente apparente couvre la voûte trapézoïdale.

### Éléments descriptifs

Matériau(x) du gros-oeuvre, mise en oeuvre et revêtement : matériau synthétique en gros oeuvre  
Matériau(x) de couverture : ardoise  
Plan : plan allongé

Couvrements : charpente en bois apparente  
Type(s) de couverture : toit à longs pans

## Statut, intérêt et protection

Le décor de l'église ne semble pas être achevé (voir le chapiteau droit supportant l'arc triomphal) : le manque d'argent a-t-il été à l'origine de cet inachèvement ? L'humidité et le temps commencent à détériorer la pierre qui se fissure.

Statut de la propriété : propriété de la commune

## Références documentaires

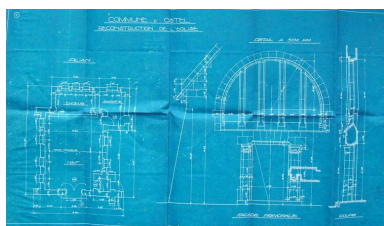
### Documents d'archive

- AD Aisne. Fonds Piette : **Monographie d'instituteur**, s.d. [fin 19e siècle].
- Archives diocésaines de Soissons. **Enquête sur l'état des églises en 1940-1945**.

### Documents figurés

- Plan, par Pierre Moreaux architecte, 1928 (AC).
- **Ostel, près Vailly (Aisne). L'église et la Route de Bray**, carte postale, par A. Berthe éditeur, 1er quart 20e siècle (AP).
- Vue de l'église pendant les conflits, carte postale, par C. G. M. (photographe), 1917 (AP).
- Carte postale, [s. n.], 1931 (AP).
- Plan d'alignement, [s.n.], 1923 (AD Aisne : S 6907).

## Illustrations



Plan et détail de la façade de l'église,  
par Pierre Moreaux, architecte.  
Phot. Inès Guérin  
IVR22\_20050200543NUCAB



L'ancienne église sur la  
route de Bray (coll. part.).  
Phot. Inès Guérin  
IVR22\_20030203131NUCAB



8. Campagne de l'Aisne 1914-16  
Clocher d'O... vu à travers un trou d'obus

Vue de l'église pendant  
les conflits (coll. part.).  
Phot. Inès Guérin  
IVR22\_20030202702NUCAB



Vue de l'église juste  
après sa reconstruction.  
Phot. Inès Guérin  
IVR22\_20050200405NUCAB



Vue générale de la façade ouest.  
Phot. Inès Guérin  
IVR22\_20030201986NUCA



Vue intérieure.  
Phot. Inès Guérin  
IVR22\_20050200559NUCA

## Dossiers liés

### Dossiers de synthèse :

Les édifices religieux de la reconstruction après la première guerre mondiale (IA99000019)

Les édifices religieux reconstruits sur le Chemin des Dames, après la première guerre mondiale (IA02001625)

### Oeuvre(s) contenue(s) :

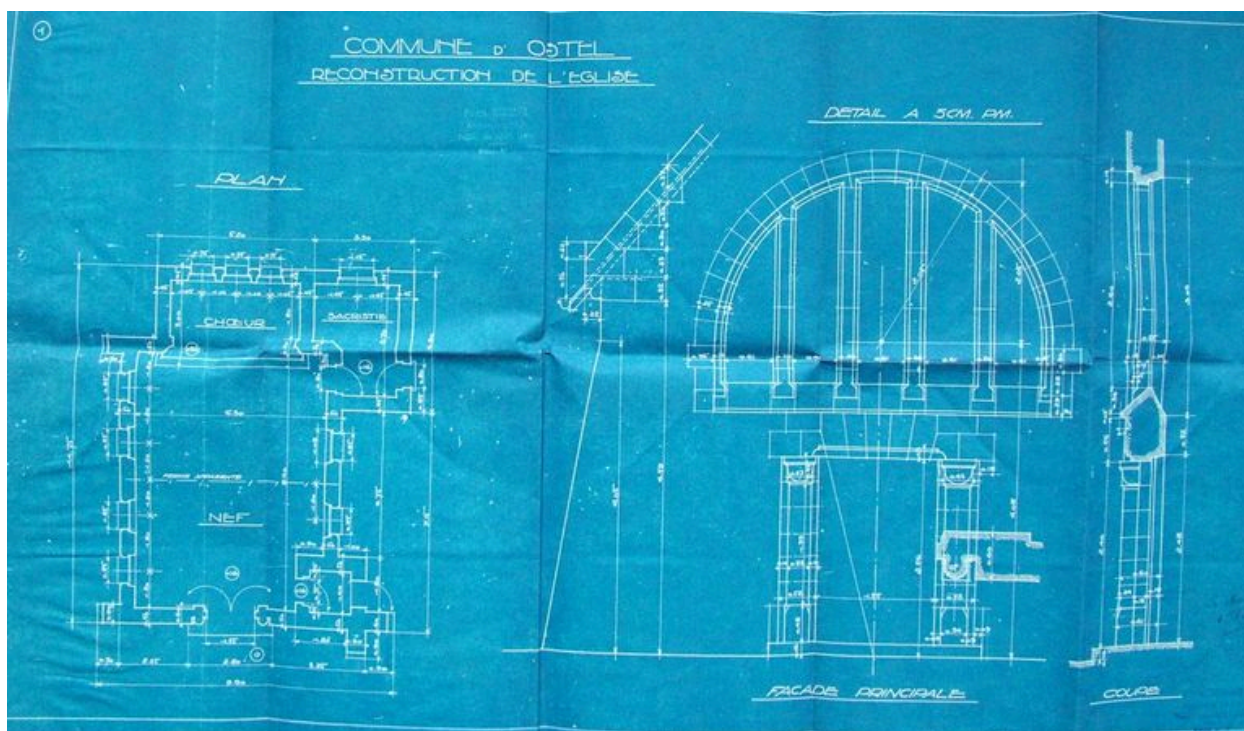
#### Oeuvre(s) en rapport :

Le village d'Ostel (IA02002039) Hauts-de-France, Aisne, Ostel

Les objets mobiliers de l'église paroissiale Saint-Glorieux et Saint-Blaise d'Ostel (IM02004103) Hauts-de-France, Aisne, Ostel, Eglise paroissiale Saint-Glorieux et Saint-Blaise, rue du Château

Auteur(s) du dossier : Inès Guérin

Copyright(s) : (c) Région Hauts-de-France - Inventaire général ; (c) Département de l'Aisne ; (c) AGIR-Pic



Plan et détail de la façade de l'église, par Pierre Moreaux, architecte.

IVR22\_20050200543NUCAB

Auteur de l'illustration : Inès Guérin

(c) Ministère de la culture - Inventaire général ; (c) Département de l'Aisne ; (c) AGIR-Pic  
reproduction soumise à autorisation du titulaire des droits d'exploitation



L'ancienne église sur la route de Bray (coll. part.).

IVR22\_20030203131NUCAB

Auteur de l'illustration : Inès Guérin

(c) Ministère de la culture - Inventaire général ; (c) Département de l'Aisne ; (c) AGIR-Pic  
reproduction soumise à autorisation du titulaire des droits d'exploitation

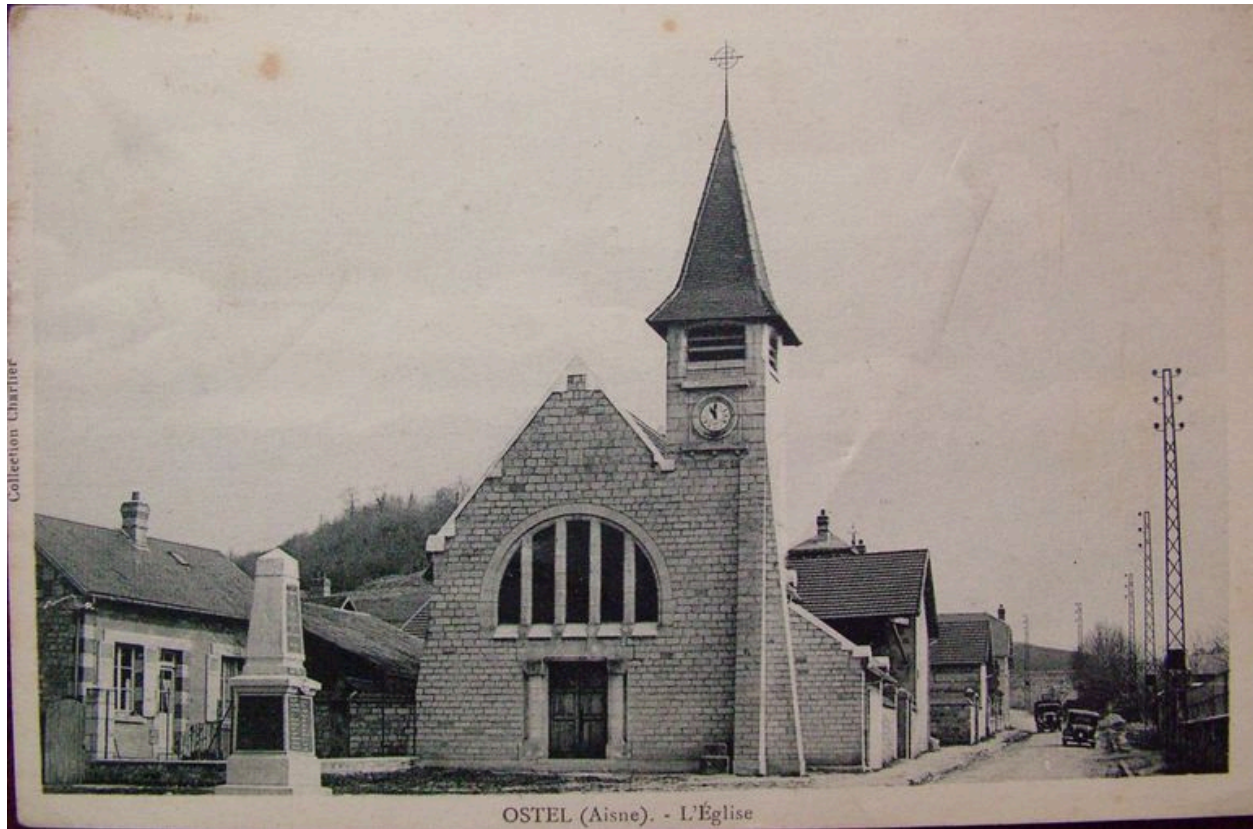


Vue de l'église pendant les conflits (coll. part).

IVR22\_20030202702NUCAB

Auteur de l'illustration : Inès Guérin

(c) Ministère de la culture - Inventaire général ; (c) Département de l'Aisne ; (c) AGIR-Pic  
reproduction soumise à autorisation du titulaire des droits d'exploitation



Vue de l'église juste après sa reconstruction.

IVR22\_20050200405NUCAB

Auteur de l'illustration : Inès Guérin

(c) Ministère de la culture - Inventaire général ; (c) Département de l'Aisne ; (c) AGIR-Pic  
reproduction soumise à autorisation du titulaire des droits d'exploitation



Vue générale de la façade ouest.

IVR22\_20030201986NUCA

Auteur de l'illustration : Inès Guérin

(c) Ministère de la culture - Inventaire général ; (c) Département de l'Aisne ; (c) AGIR-Pic  
reproduction soumise à autorisation du titulaire des droits d'exploitation





Vue intérieure.

IVR22\_20050200559NUCA

Auteur de l'illustration : Inès Guérin

(c) Ministère de la culture - Inventaire général ; (c) Département de l'Aisne ; (c) AGIR-Pic  
reproduction soumise à autorisation du titulaire des droits d'exploitation