

Hauts-de-France, Somme  
Abbeville  
21 rue Saint-Gilles

## Hôtel de Gaillon, puis hôtel de l'Étoile

### Références du dossier

Numéro de dossier : IA80010564

Date de l'enquête initiale : 2016

Date(s) de rédaction : 2018, 2020, 2025

Cadre de l'étude : inventaire topographique Abbeville, inventaire topographique Pays d'art et d'histoire Ponthieu-baie de Somme

Degré d'étude : étudié

Référence du dossier Monument Historique : PA00116026

### Désignation

Dénomination : hôtel

Appellation : hôtel de Gaillon, hôtel de l'Étoile

Destinations successives : demeure

Parties constituantes non étudiées : jardin

### Compléments de localisation

Milieu d'implantation : en ville

Références cadastrales : 1822, B, 331-332 ; 2016, XE, 142 ; 2024, XE, 142

### Historique

En l'absence de sources précises, le commanditaire et la date de construction de cet hôtel, connu sous le nom d'hôtel de Gaillon, restent incertaines. Son style architectural autorise toutefois une datation au XVIII<sup>e</sup> siècle.

Les sources bibliographiques permettent d'en établir les propriétaires successifs à partir de 1770. À cette date, il appartient en effet à Louis-Pierre de Broutelles, qui le vend à M<sup>e</sup> André Delignières, notaire royal. L'acte précise que l'édifice est vendu "pour une somme de 1000 livres avec les glaces, trumeaux, consoles, tables de marbre à pied d'or, bras de cheminée doré, montures en émail, tapisseries sur toile encadrées à vis, buffets scellés ou non [...]" (BM Abbeville ; Ms 835). Le 14 juin 1779, l'hôtel est cédé par Geneviève Hurard, veuve de M<sup>e</sup> Delignières, au "religieux Seigneur Charles de Vion de Gaillon, commandeur de Loison". Ce dernier y effectue de nombreux travaux et aménagements, parmi lesquels la porte cochère, attribuée au sculpteur Simon Pfaff de Pfaffenhoffen, pour laquelle ce dernier aurait perçu la somme de mille écus. Amateur de jardins mais ne possédant qu'une petite parcelle à l'arrière de son hôtel, il fait aménager une porte de communication prolongeant les parterres de sa maison à ceux du Champ-l'Abbé qu'il louait. L'historien Ernest Prarond note en 1871 que cette "maison était décorée avec un très haut goût ; il y avait fait peindre par le peintre Choquet, notre compatriote, des dessus-de-porte qui existent encore, nous le croyons, chez M. Caron, à Miannay". François-Joseph Ruggiu signale en outre que l'hôtel de Gaillon possédait notamment deux trumeaux peints par Pierre-Adrien Choquet, représentant les muses Calliope et Uranie, trumeaux aujourd'hui disparus.

Au début du XX<sup>e</sup> siècle, l'hôtel devient la propriété de la comtesse de l'Étoile, qui possède également l'hôtel de Monnecôte (IA80010565), situé rue Lesueur à Abbeville.

L'hôtel connaît de nombreuses modifications à la fin du XIX<sup>e</sup> ou au début du XX<sup>e</sup> siècle. D'après le cadastre de 1822, l'hôtel comprend une élévation sur rue, une aile en retour d'équerre au sud et un corps de bâtiment en fond de cour. Seule l'élévation sur rue est conservée et une aile en retour d'équerre au nord est ajoutée.

Période(s) principale(s) : milieu 18e siècle

Période(s) secondaire(s) : 4e quart 18e siècle ()

Auteur(s) de l'oeuvre : Simon Georges Joseph Pfaff von Pfaffenhoffen (sculpteur, attribution par travaux historiques, ?), Pierre-Adrien Choquet (décorateur, attribution par travaux historiques, ?)

## Description

L'édifice est composé d'un bâtiment de plan en L, aligné sur rue, et d'un jardin en fond de parcelle. Il présente une élévation en rez-de-chaussée surélevé sur cave avec un étage carré et un étage d'attique. La façade sur rue est construite en brique avec un parement en pierre de taille calcaire. L'élévation sur jardin et l'aile en retour sont en brique. L'ensemble est couvert d'un toit en ardoise à longs pans et pignons couverts et croupe pour la partie en retour.

La façade sur rue présente quatre travées, et dispose d'une porte cochère latérale. Encadrée par deux pilastres doriques de la même manière que la baie située à l'autre extrémité, la porte cochère côté rue est constituée de deux vantaux en bois sculptés. Ceux-ci portent le chiffre du propriétaire placé dans un médaillon, ainsi que des panoplies, des casques et des mufles de lions en peaux. Les ornements de cette porte sont en plomb, montés et fixés sur de petites tiges de fer. Le passage cocher menant dans la cour abrite encore deux pilastres cannelés couronnés de chapiteaux ioniques.

L'hôtel possède encore quelques éléments intérieurs tels que des portes d'origines au premier étage, de même que des trumeaux de style néo-classique en stuc blanc, dans les deux salons du rez-de-chaussée.

## Éléments descriptifs

Matériau(x) du gros-oeuvre, mise en oeuvre et revêtement : brique ; pierre de taille, parement

Matériau(x) de couverture : ardoise

Étage(s) ou vaisseau(x) : sous-sol, rez-de-chaussée surélevé, 1 étage carré, étage de comble

Élévations extérieures : élévation ordonnancée

Type(s) de couverture : toit à longs pans

## Typologies et état de conservation

Typologies : hôtel sur rue

## Décor

Techniques : menuiserie

Représentations : trophée, arme, casque, trompette, drapeau ; monogramme ; couronne végétale, couronne de laurier, olivier, chêne ; tournesol ;

Précision sur les représentations :

Les deux vantaux de la porte cochère sont en bois sculpté. Ils présentent le même décor. Les panneaux supérieurs sont garnis de panoplies encadrées de frises fleuries dont les coins sont couverts de feuilles d'acanthé. Chaque panoplie est composée d'un canon, d'un casque antique et de lances. Le panneau droit se distingue par la présence d'une trompette et d'un élément de cuirasse, alors que celui de gauche montre un drapeau décoré d'un soleil. Les deux ensembles sont couronnés de laurier.

Les panneaux centraux reprennent des cadres similaires à ceux des panoplies. Sur la partie haute, suspendus par un ruban noué, deux médaillons, soulignés par des couronnes d'olivier, portent le chiffre du propriétaire. On y distingue un V, un G et un L, initiales qui correspondraient à celles de Charles de Vion de Gaillon, commandeur de Loison.

Sous cette composition, deux musequins servent de heurtoirs. Ces mufles de lion sont entourés de couronnes de chêne.

Une reprise de la panoplie vient compléter ce panneau, avec un décor en draperie noué aux extrémités, précédé de deux lances croisées.

Enfin, le bas de chaque porte est orné d'un tournesol dans un médaillon.

## Statut, intérêt et protection

Intérêt de l'oeuvre : à signaler

Éléments remarquables : porte cochère

Protections : classé MH partiellement, 1924

Porte cochère avec ses vantaux : classé au titre des Monuments historiques par décret du 13 août 1924.

Statut de la propriété : propriété d'une personne privée

## Références documentaires

### Documents d'archive

- Bibliothèque municipale d'Abbeville. Fonds Crusel ; Ms 835. **Rue Saint-Gilles.**

## Documents figurés

- **Commune d'Abbeville, cadastre**, encre et lavis sur papier, par Chamont directeur des contributions, Beaupré géomètre en chef, Carpentier géomètre du cadastre, terminé sur le terrain le 3 août 1822 (AC Abbeville ; [non coté]).

## Bibliographie

- DEVISMES, Gérard. **Les hôtels particuliers d'Abbeville et autres bâtisses remarquables**. Inval-Boiron : Éd. la Vague verte, 2011.  
p. 68-69
- LA FORTELLE (de). **Fastes militaires, ou Annales des chevaliers des ordres royaux et militaires de France, au service ou retirés, et des gouverneurs, lieutenans de roi et majors des provinces et des places du royaume... présentés au Roi et à la famille royale, par M. de La Fortelle**. Paris : Lambert, 1779. 2 vol. Tome 2
- FOUCART-BORVILLE, Jacques. **La vie et l'œuvre du sculpteur Simon Pfaff de Pfaffenhoffen (1715-1784). Essai de catalogue**. Abbeville : F. Paillart éditeur, 1996.  
p. 60
- PASCAL, Henriette. **Abbeville et ses environs : étude historique et artistique**. Abbeville : F. Paillart, 1934.  
p. 86
- PRAROND, Ernest. **La topographie historique et archéologique d'Abbeville**. Paris-Abbeville : Dumoulin, 1871-1884.  
tome 1, p. 426-427
- RUGGIU, François-Joseph. **Les élites et les villes moyennes en France et en Angleterre : XVII<sup>e</sup>-XVIII<sup>e</sup> siècles**. Paris : Éditions de L'Harmattan, 1997.  
p. 209
- TROUVÉ, Margaux. **Les hôtels particuliers du XVII<sup>e</sup> et XVIII<sup>e</sup> siècles à Abbeville**. Paris : Université de la Sorbonne, 2012. 2 vol.  
Mémoire de Master : Histoire de l'art, sous la direction de M. Claude Mignot : Université Sorbonne Nouvelle - Paris 4 : 2012.  
p.89 (vol. 2)
- WIGNIER DE WARRE, Charles. **Généalogie du sculpteur Pfaff. Sa vie, ses œuvres**. Abbeville : Imprimerie Fourdrinier et Cie, 1897.

## Périodiques

- DELIGNIÈRES, Emile. **L'hôtel de la Gruthuse à Abbeville et sa vente par le Roi en 1793 aux officiers du Présidial**. *Bulletin de la Société d'Émulation d'Abbeville*, 1906, Tome 7.  
p. 116-149

## Liens web

- Porte cochère d'un hôtel particulier n°115 rue Saint-Gilles. - Photogr. [consulté le 30/06/2025] : <https://patrimoine.abbeville.fr/idurl/1/30211>

## Illustrations



Plan cadastral de 1822, section B,  
parcelles 331-332 (AD Somme).  
Repro. Archives  
départementales de la Somme  
IVR32\_20168006568NUCA



Porte de l'hôtel de Gaillon,  
photographie de M. Mieusement,  
1887 (BM Abbeville ; Ab.U241).  
Repro. Bibliothèque  
municipale d'Abbeville  
IVR32\_20168006586NUCA



Façade principale donnant  
sur la rue Saint-Gilles.  
Phot. Marie-Laure Monnehay-Vulliet  
IVR32\_20178000391NUC2A



Façades sur jardin.  
Phot. Marie-Laure Monnehay-Vulliet  
IVR32\_20178000515NUC2A



Porte cochère.  
Phot. Marie-Laure Monnehay-Vulliet  
IVR32\_20178000392NUC2A



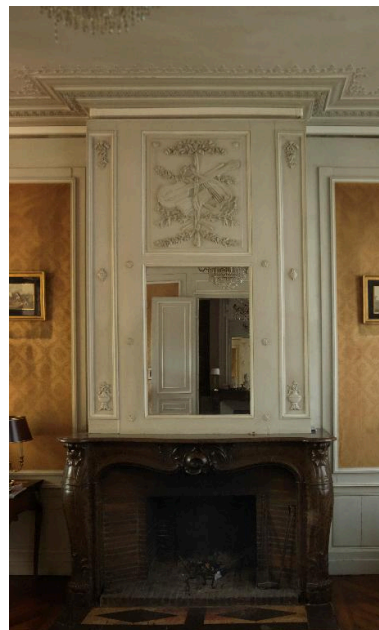
Détail des ornements de la partie  
basse des vantaux de la porte cochère.  
Phot. Marie-Laure Monnehay-Vulliet  
IVR32\_20178000396NUC2A



Détail des ornements – casques, carquois, flèches, etc. – de la partie supérieure des vantaux de la porte cochère.  
Phot. Marie-Laure Monnehay-Vulliet  
IVR32\_20178000393NUC2A



Détail des ornements – chiffre de Gaillon et heurtoir surmonté d'un mufle de lion – de la partie centrale des vantaux de la porte cochère.  
Phot. Marie-Laure Monnehay-Vulliet  
IVR32\_20178000394NUC2A



Cheminée du salon.  
Phot. Marie-Laure Monnehay-Vulliet  
IVR32\_20178000516NUC2A



Trumeau de la cheminée du salon.  
Phot. Marie-Laure Monnehay-Vulliet  
IVR32\_20178000517NUC2A

## Dossiers liés

Oeuvre(s) contenue(s) :

Oeuvre(s) en rapport :

Ancien faubourg, puis quartier Saint-Gilles (IA80010593) Hauts-de-France, Somme, Abbeville, rue du Maréchal-Foch, rue Saint-Gilles

Auteur(s) du dossier : Maël Dufossé, Margaux Trouvé

Copyright(s) : (c) Région Hauts-de-France - Inventaire général ; (c) Commune d'Abbeville ; (c) Syndicat mixte Baie de Somme - Trois Vallées



Plan cadastral de 1822, section B, parcelles 331-332 (AD Somme).

IVR32\_20168006568NUCA

Auteur de l'illustration (reproduction) : Archives départementales de la Somme

Date de prise de vue : 2016

(c) Département de la Somme - Archives départementales ; (c) Région Hauts-de-France - Inventaire général ; (c) Commune d'Abbeville

reproduction soumise à autorisation du titulaire des droits d'exploitation



Porte de l'hôtel de Gaillon, photographie de M. Mieusement, 1887 (BM Abbeville ; Ab.U241).

IVR32\_20168006586NUCA

Auteur de l'illustration (reproduction) : Bibliothèque municipale d'Abbeville

Date de prise de vue : 2016

(c) Commune d'Abbeville ; (c) Région Hauts-de-France - Inventaire général ; (c) Baie de Somme - Trois Vallées ; (c) Commune d'Abbeville - Archives et Bibliothèque patrimoniale  
reproduction soumise à autorisation du titulaire des droits d'exploitation



Façade principale donnant sur la rue Saint-Gilles.

IVR32\_20178000391NUC2A

Auteur de l'illustration : Marie-Laure Monnehay-Vulliet

Date de prise de vue : 2017

(c) Région Hauts-de-France - Inventaire général ; (c) Commune d'Abbeville  
reproduction soumise à autorisation du titulaire des droits d'exploitation



Façades sur jardin.

IVR32\_20178000515NUC2A

Auteur de l'illustration : Marie-Laure Monnehay-Vulliet

Date de prise de vue : 2017

(c) Région Hauts-de-France - Inventaire général ; (c) Commune d'Abbeville  
reproduction soumise à autorisation du titulaire des droits d'exploitation



Porte cochère.

IVR32\_20178000392NUC2A

Auteur de l'illustration : Marie-Laure Monnehay-Vulliet

Date de prise de vue : 2017

(c) Région Hauts-de-France - Inventaire général ; (c) Commune d'Abbeville  
reproduction soumise à autorisation du titulaire des droits d'exploitation



Détail des ornements de la partie basse des vantaux de la porte cochère.

IVR32\_20178000396NUC2A

Auteur de l'illustration : Marie-Laure Monnehay-Vulliet

Date de prise de vue : 2017

(c) Région Hauts-de-France - Inventaire général ; (c) Commune d'Abbeville  
reproduction soumise à autorisation du titulaire des droits d'exploitation



Détail des ornements – casques, carquois, flèches, etc. – de la partie supérieure des vantaux de la porte cochère.

IVR32\_20178000393NUC2A

Auteur de l'illustration : Marie-Laure Monnehay-Vulliet

Date de prise de vue : 2017

(c) Région Hauts-de-France - Inventaire général ; (c) Commune d'Abbeville  
reproduction soumise à autorisation du titulaire des droits d'exploitation



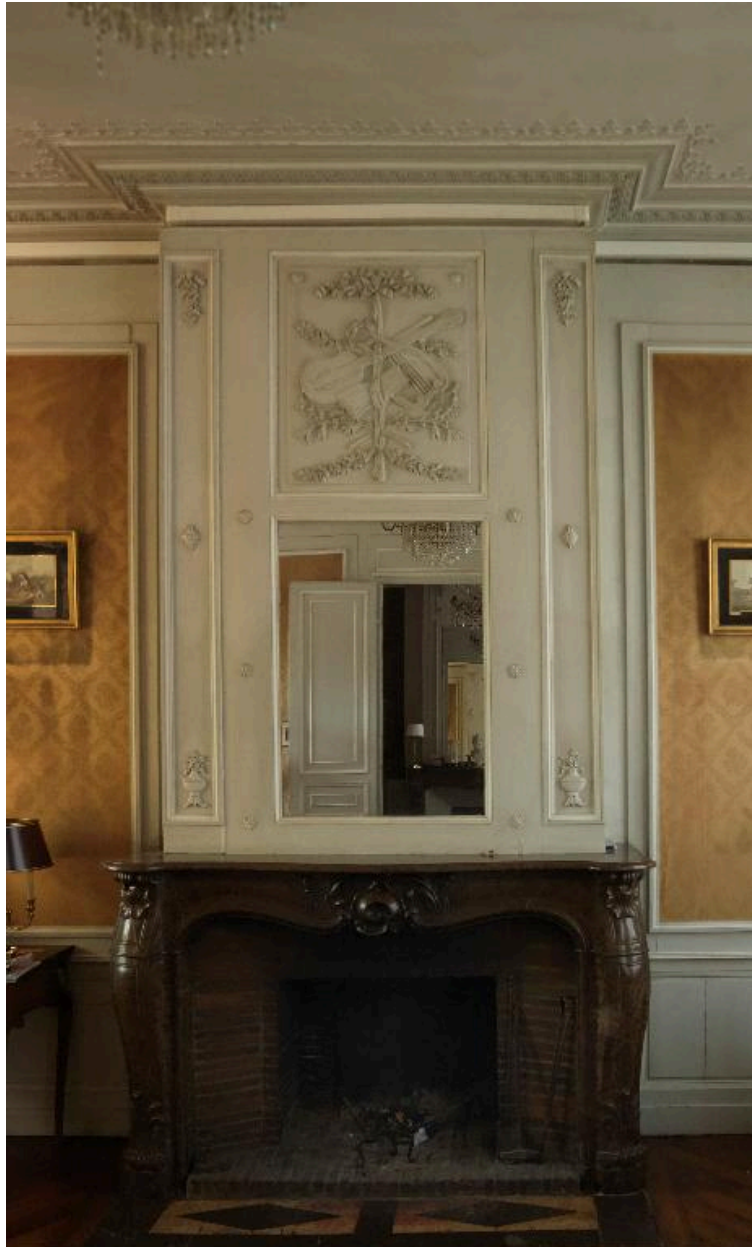
Détail des ornements – chiffre de Gaillon et heurtoir surmonté d'un mufle de lion – de la partie centrale des vantaux de la porte cochère.

IVR32\_20178000394NUC2A

Auteur de l'illustration : Marie-Laure Monnehay-Vulliet

Date de prise de vue : 2017

(c) Région Hauts-de-France - Inventaire général ; (c) Commune d'Abbeville  
reproduction soumise à autorisation du titulaire des droits d'exploitation



Cheminée du salon.

IVR32\_20178000516NUC2A

Auteur de l'illustration : Marie-Laure Monnehay-Vulliet

Date de prise de vue : 2017

(c) Région Hauts-de-France - Inventaire général ; (c) Commune d'Abbeville  
reproduction soumise à autorisation du titulaire des droits d'exploitation



Trumeau de la cheminée du salon.

IVR32\_20178000517NUC2A

Auteur de l'illustration : Marie-Laure Monnehay-Vulliet

Date de prise de vue : 2017

(c) Région Hauts-de-France - Inventaire général ; (c) Commune d'Abbeville  
reproduction soumise à autorisation du titulaire des droits d'exploitation