

Hauts-de-France, Aisne
Chavignon

Ferme de la Tuilerie

Références du dossier

Numéro de dossier : IA02001773
Date de l'enquête initiale : 2003
Date(s) de rédaction : 2003
Cadre de l'étude : patrimoine de la Reconstruction Chemin des Dames
Degré d'étude : étudié

Désignation

Dénomination : ferme
Appellation : de la Tuilerie
Parties constituantes non étudiées : cour, grange, pigeonnier, fenil, étable

Compléments de localisation

Milieu d'implantation : en village
Références cadastrales : 1984, B2, 184

Historique

Selon Paul Berriot, la ferme de la Tuilerie, comprenant plus de 100 hectares de terres labourables, était située sur le côté gauche de la route menant à Urcel, emplacement qu'elle occupe encore actuellement. Le complexe se composait d'un ensemble agricole et d'une distillerie. La tuilerie dépendante de la ferme formait un établissement séparé : la production était constituée de tuiles de toute forme, de briques ordinaires et réfractaires, de briques creuses, de carreaux carrés et hexagonaux, de tuyaux de drainage... Vingt ouvriers y travaillaient toute l'année. Le site fut entièrement détruit lors des conflits du 20^e siècle. Seule la ferme fut reconstruite.

Période(s) principale(s) : 1^{er} quart 20^e siècle

Description

Le logis se développe en retrait de la voie de circulation, sur le côté ouest de la propriété. L'élévation de ses murs est entièrement confiée au blocage de moellons de calcaire simplement ébousiné, appareillés à joints creux en ciment. Les pignons ont reçu un enduit à faux colombages. L'étage et le niveau sous comble sont pourvus d'un toit à longs pans qui s'achève en croupe sur un des côtés, le tout couvert d'ardoise synthétique. Les baies de formes diverses dont le pourtour est en brique sont distribuées de façon symétrique. L'entrée de la propriété est occupée par un pigeonnier. Les autres bâtiments agricoles (grange, fenil, étable) construits en blocage de moellons sont disposés autour de la cour fermée.

Éléments descriptifs

Matériau(x) du gros-oeuvre, mise en oeuvre et revêtement : enduit partiel ; moellon ; pierre de taille
Matériau(x) de couverture : ardoise
Plan : plan rectangulaire régulier
Étage(s) ou vaisseau(x) : sous-sol, rez-de-chaussée surélevé, 1 étage carré, étage de comble
Type(s) de couverture : toit à longs pans ; croupe

Statut, intérêt et protection

Les faux colombages utilisés aux pignons sont une évocation du style néo-normand. L'imbrication complexe des volumes, l'utilisation de matériaux divers, la forme recherchée de la couverture confèrent au logis une certaine originalité qui le

distingue des maisons d'habitation traditionnelles largement rencontrées sur le Chemin des Dames. Ayant aujourd'hui abandonné sa fonction agricole primitive (converti en casse), le complexe architectural semble être laissé en partie à l'abandon, notamment les bâtiments annexes non entretenus.

Statut de la propriété : propriété privée

Références documentaires

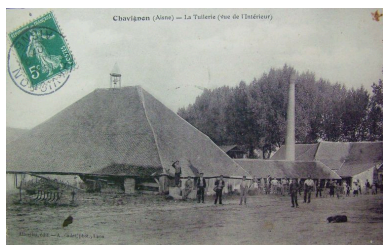
Documents figurés

- **Chavignon (Aisne) - La tuilerie (vue de l'intérieur)**, carte postale, par A. Badet photographe, début 20e siècle (AP).

Bibliographie

- BERRIOT, Paul. **Quelques mots sur Chavignon**. [s.l.] : [s.n.], [après 1945]. p. 23

Illustrations



Vue d'avant-guerre (coll. part).
Phot. Inès Guérin
IVR22_20050200446NUCAB



Vue générale.
Phot. Inès Guérin
IVR22_20030202921NUCA



Entrée de la propriété.
Phot. Inès Guérin
IVR22_20030202300NUCA



Vue de l'entrée.
Phot. Inès Guérin
IVR22_20030202303NUCA



Vue du logis.
Phot. Inès Guérin
IVR22_20030202301NUCA



Vue du logis depuis la cour.
Phot. Inès Guérin
IVR22_20030202918NUCA



Etat actuel du bâtiment
accolé au logis.
Phot. Inès Guérin
IVR22_20030202919NUCA



Vue d'un des bâtiments
agricoles accolé au pigeonier.
Phot. Inès Guérin
IVR22_20030202920NUCA



Vue du pigeonier.
Phot. Inès Guérin
IVR22_20030202302NUCA

Dossiers liés

Dossiers de synthèse :

Les fermes reconstruites sur le Chemin des Dames, après la première guerre mondiale (IA02001622)

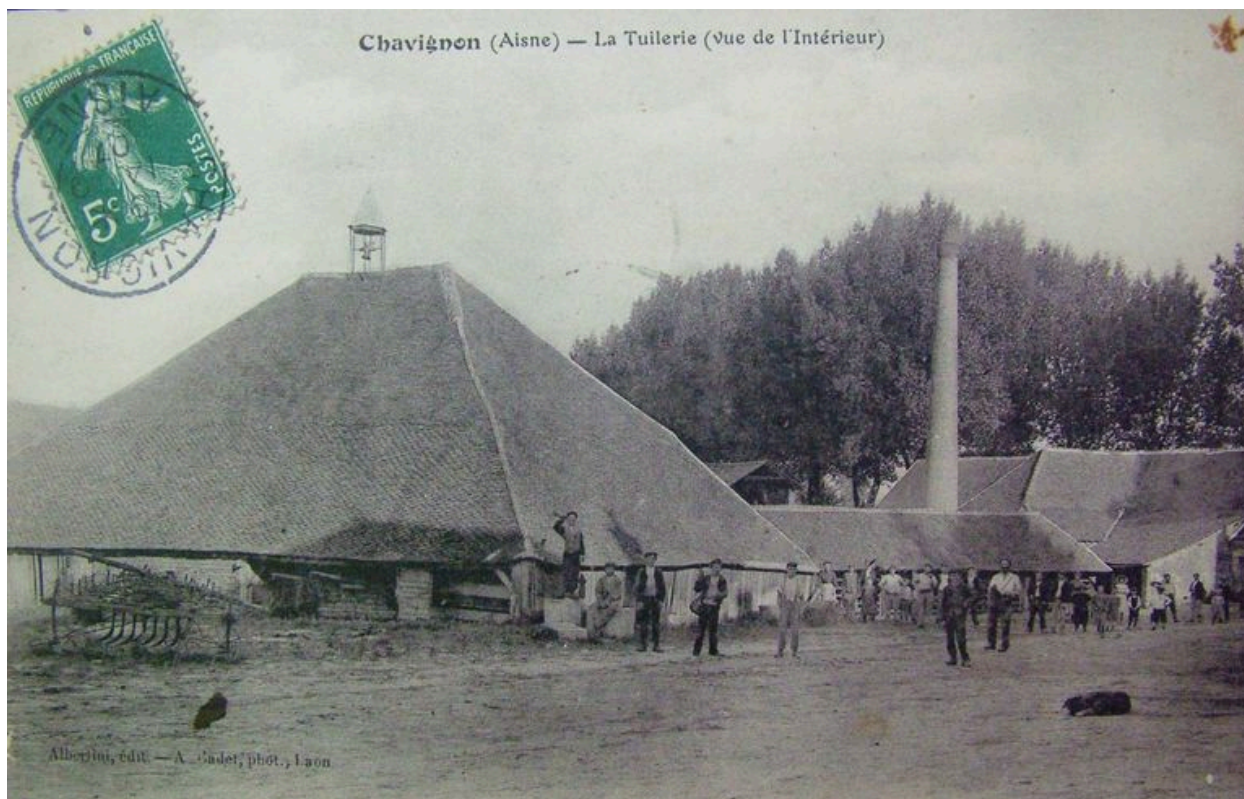
Oeuvre(s) contenue(s) :

Oeuvre(s) en rapport :

Le village de Chavignon (IA02001724) Hauts-de-France, Aisne, Chavignon

Auteur(s) du dossier : Inès Guérin

Copyright(s) : (c) Région Hauts-de-France - Inventaire général ; (c) Département de l'Aisne ; (c) AGIR-Pic



Vue d'avant-guerre (coll. part).

IVR22_20050200446NUCAB

Auteur de l'illustration : Inès Guérin

(c) Ministère de la culture - Inventaire général ; (c) Département de l'Aisne ; (c) AGIR-Pic
reproduction soumise à autorisation du titulaire des droits d'exploitation



Vue générale.

IVR22_20030202921NUCA

Auteur de l'illustration : Inès Guérin

(c) Ministère de la culture - Inventaire général ; (c) Département de l'Aisne ; (c) AGIR-Pic
reproduction soumise à autorisation du titulaire des droits d'exploitation



Entrée de la propriété.

IVR22_20030202300NUCA

Auteur de l'illustration : Inès Guérin

(c) Ministère de la culture - Inventaire général ; (c) Département de l'Aisne ; (c) AGIR-Pic
reproduction soumise à autorisation du titulaire des droits d'exploitation



Vue de l'entrée.

IVR22_20030202303NUCA

Auteur de l'illustration : Inès Guérin

(c) Ministère de la culture - Inventaire général ; (c) Département de l'Aisne ; (c) AGIR-Pic
reproduction soumise à autorisation du titulaire des droits d'exploitation



Vue du logis.

IVR22_20030202301NUCA

Auteur de l'illustration : Inès Guérin

(c) Ministère de la culture - Inventaire général ; (c) Département de l'Aisne ; (c) AGIR-Pic
reproduction soumise à autorisation du titulaire des droits d'exploitation



Vue du logis depuis la cour.

IVR22_20030202918NUCA

Auteur de l'illustration : Inès Guérin

(c) Ministère de la culture - Inventaire général ; (c) Département de l'Aisne ; (c) AGIR-Pic
reproduction soumise à autorisation du titulaire des droits d'exploitation



Etat actuel du bâtiment accolé au logis.

IVR22_20030202919NUCA

Auteur de l'illustration : Inès Guérin

(c) Ministère de la culture - Inventaire général ; (c) Département de l'Aisne ; (c) AGIR-Pic
reproduction soumise à autorisation du titulaire des droits d'exploitation



Vue d'un des bâtiments agricoles accolé au pigeonnier.

IVR22_20030202920NUCA

Auteur de l'illustration : Inès Guérin

(c) Ministère de la culture - Inventaire général ; (c) Département de l'Aisne ; (c) AGIR-Pic
reproduction soumise à autorisation du titulaire des droits d'exploitation



Vue du pigeonnier.

IVR22_20030202302NUCA

Auteur de l'illustration : Inès Guérin

(c) Ministère de la culture - Inventaire général ; (c) Département de l'Aisne ; (c) AGIR-Pic
reproduction soumise à autorisation du titulaire des droits d'exploitation