

Hauts-de-France, Pas-de-Calais
Berck
quartier de Lhomel
6 rue du Rond-Point-du-Cottage

Maison dite L'Isba

Références du dossier

Numéro de dossier : IA62001799
Date de l'enquête initiale : 2006
Date(s) de rédaction : 2006
Cadre de l'étude : recensement du patrimoine balnéaire Berck
Degré d'étude : repéré

Désignation

Dénomination : maison
Appellation : L'Isba

Compléments de localisation

Milieu d'implantation : en ville
Références cadastrales : 2006, BR2, 194

Historique

Cette maison a été construite pendant le 1er quart du 20e siècle (analyse stylistique).
Période(s) principale(s) : 1er quart 20e siècle

Description

Cette maison d'angle donne sur les rues du Rond-Point-du-Cottage et l'avenue du Arthur-Becquart ; elle est construite à l'alignement sur rue, et comprend un rez-de-chaussée sur cave, un étage carré et un étage de comble, et deux travées sur chaque rue. Elle est de plan massé, couverte d'un toit en pavillon brisé. Elle est construite en brique rouge animée de bandes de brique jaune. La porte d'entrée, abritée par un auvent en bois couvert d'ardoise est située sur la travée de gauche de la rue du Rond-Point-du-Cottage ; curieusement, sur la rue Arthur-Becquart, une porte fenêtre donne directement sur la rue. L'accent est porté sur les travées latérales de chaque élévation : la travée recevant l'auvent de la porte d'entrée sur l'une des rues, la travée à garde-corps en bois au rez-de-chaussée, balcons à garde-corps en bois également aux niveaux supérieurs et croupe débordante sur l'autre rue. La corniche repose sur des petites consoles en bois. Seules ces petites consoles et la travée de droite sur la rue Arthur-Becquart donnent à cette maison un relatif caractère balnéaire. La maison, rythmée par 2 travées, est élevée sur sous-sol, 1 étage carré et 1 étage de comble selon un plan massé. Le toit brisé en pavillon et demi-croupe à ferme débordante présente une corniche à modillons de bois rampants. Des lucarnes simples à aisseliers de bois ponctuent l'étage de comble. Les murs sont à assises alternées créant un jeu de couleur et de décor rehaussant le soubassement, les bandeaux et les linteaux. La maison offre deux entrées, l'une sur le Rond Point du Cottage abritée par un auvent (toit d'ardoise) ; l'autre (porte-fenêtre) sur la rue Arthur Becquart. Les ouvertures en anse-de-panier sont habillées, au 2e et 3e niveau du mur-pignon, de balcons à consoles galbées et gardes-corps en bois.

Éléments descriptifs

Matériau(x) du gros-oeuvre, mise en oeuvre et revêtement : brique
Matériau(x) de couverture : ardoise
Étage(s) ou vaisseau(x) : sous-sol, 1 étage carré, étage de comble
Élévations extérieures : élévation à travées

Type(s) de couverture : toit brisé en pavillon ; demi-croupe

Décor

Techniques : céramique

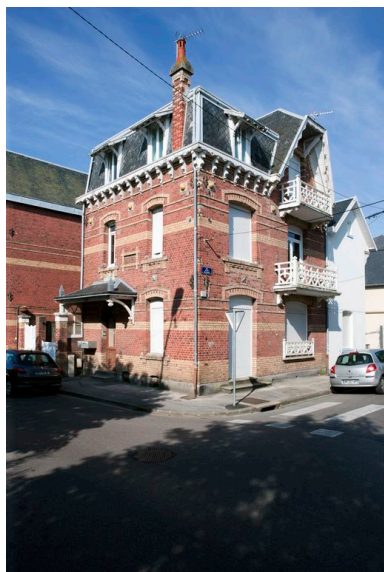
Précision sur les représentations :

Des cabochons de céramique ponctuent la façade au 2e niveau.

Statut, intérêt et protection

Statut de la propriété : propriété privée

Illustrations



Vue générale.

Phot. Pierre Thibaut

IVR31_20146202230NUCA

Dossiers liés

Dossiers de synthèse :

Les résidences de villégiature de Berck (maisons, immeubles, chalets et villas) (IA62001504) Nord-Pas-de-Calais, Pas-de-Calais, Berck

Oeuvre(s) contenue(s) :

Oeuvre(s) en rapport :

Lotissement concerté, quartier dit Quartier Lhomel (IA62001804) Nord-Pas-de-Calais, Pas-de-Calais, Berck

Maison (IA62001800) Nord-Pas-de-Calais, Pas-de-Calais, Berck, quartier de Lhomel, 8 rue du Rond-Point-du-Cottage

Auteur(s) du dossier : Julie Faure

Copyright(s) : (c) Région Hauts-de-France - Inventaire général



Vue générale.

IVR31_20146202230NUCA

Auteur de l'illustration : Pierre Thibaut

(c) Région Hauts-de-France - Inventaire général

reproduction soumise à autorisation du titulaire des droits d'exploitation