

Hauts-de-France, Nord
Haulchin
Faubourg Ferdinand Duchâteau

Eglise paroissiale Sainte-Marie

Références du dossier

Numéro de dossier : IA59002607

Date de l'enquête initiale : 2005

Date(s) de rédaction : 2005

Cadre de l'étude : enquête thématique régionale églises paroissiales et chapelles du Nord-Pas-de-Calais 1945-2010

Degré d'étude : étudié

Désignation

Dénomination : église paroissiale

Vocable : Sainte-Marie

Compléments de localisation

Milieu d'implantation : en ville

Références cadastrales : 1980, A, 3444

Historique

L'église Sainte-Marie est construite en 1959-1961. Un premier projet d'église en amphithéâtre est conçu par un ami du curé du lieu. Le projet final est dû à l'architecte Paul Chaudonneret dans un contexte où la sidérurgie était florissante et où l'on annonçait la construction d'une raffinerie à Douchy-les-Mines, commune voisine d'Haulchin. La municipalité de Denain décide en 1950 d'édifier un nouveau quartier sur la rive droite de l'Escaut au lieu-dit Croix-Sainte-Marie. Le centre paroissial commandé par l'association diocésaine de Cambrai, situé sur le territoire de la commune d'Haulchin, est ouvert en 1961 et une nouvelle paroisse érigée en 1962. Ce lieu de culte peu utilisé s'est avéré d'un entretien très coûteux. Il est l'objet d'un projet de vente en 1997. Après un incendie en 1999, le diocèse de Cambrai décide en 2000 de le reconstruire en diminuant sa surface de moitié. La nouvelle église est achevée en 2002.

Période(s) principale(s) : 3e quart 20e siècle, 1er quart 21e siècle

Dates : 1959 (daté par source), 2000 (daté par source)

Auteur(s) de l'oeuvre : Paul Chaudonneret (architecte, attribution par source)

Description

L'église de Paul Chaudonneret était un bâtiment en brique de plan rectangulaire, comprenant un vaisseau aux murs de brique et à la voûte en lambris de couverture. La nouvelle église comprend une salle de culte et quatre salles de réunion.

Éléments descriptifs

Matériau(x) du gros-oeuvre, mise en oeuvre et revêtement : brique

Matériau(x) de couverture : métal en couverture

Plan : plan allongé

Étage(s) ou vaisseau(x) : 1 vaisseau

Type(s) de couverture : toit à longs pans

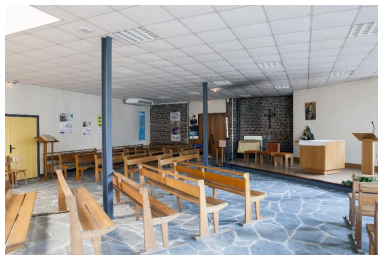
Statut, intérêt et protection

Statut de la propriété : propriété d'une association diocésaine

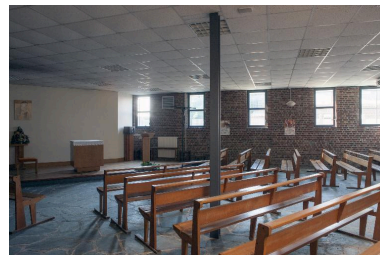
Illustrations



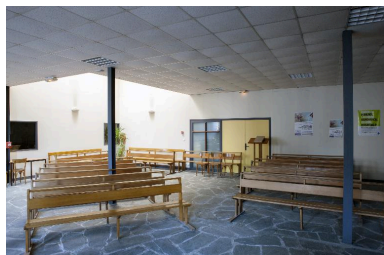
Élévation antérieure de l'église.
Phot. Pierre Thibaut
IVR31_20155900424NUCA



Vue de trois-quart droit vers l'autel.
Phot. Pierre Thibaut
IVR31_20155900422NUCA



Vue de trois-quart gauche vers l'autel.
Phot. Pierre Thibaut
IVR31_20155900421NUCA



Vue depuis l'autel.
Phot. Pierre Thibaut
IVR31_20155900423NUCA

Dossiers liés

Dossiers de synthèse :

Présentation des églises paroissiales et chapelles du Nord-Pas de Calais 1945-2010 (IA59005038)

Oeuvre(s) contenue(s) :

Auteur(s) du dossier : Céline Frémaux

Copyright(s) : (c) Région Hauts-de-France - Inventaire général



Élévation antérieure de l'église.

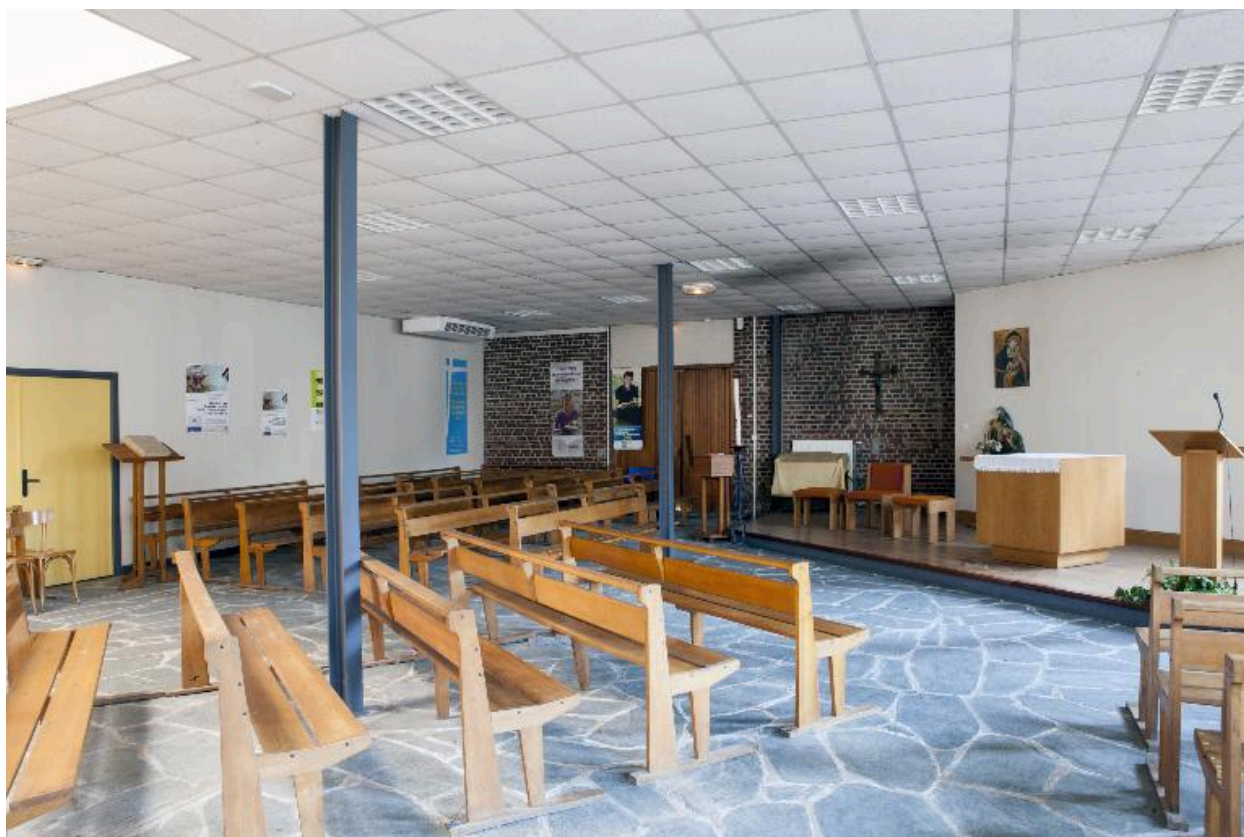
IVR31_20155900424NUCA

Auteur de l'illustration : Pierre Thibaut

Date de prise de vue : 2015

(c) Région Hauts-de-France - Inventaire général

reproduction soumise à autorisation du titulaire des droits d'exploitation



Vue de trois-quart droit vers l'autel.

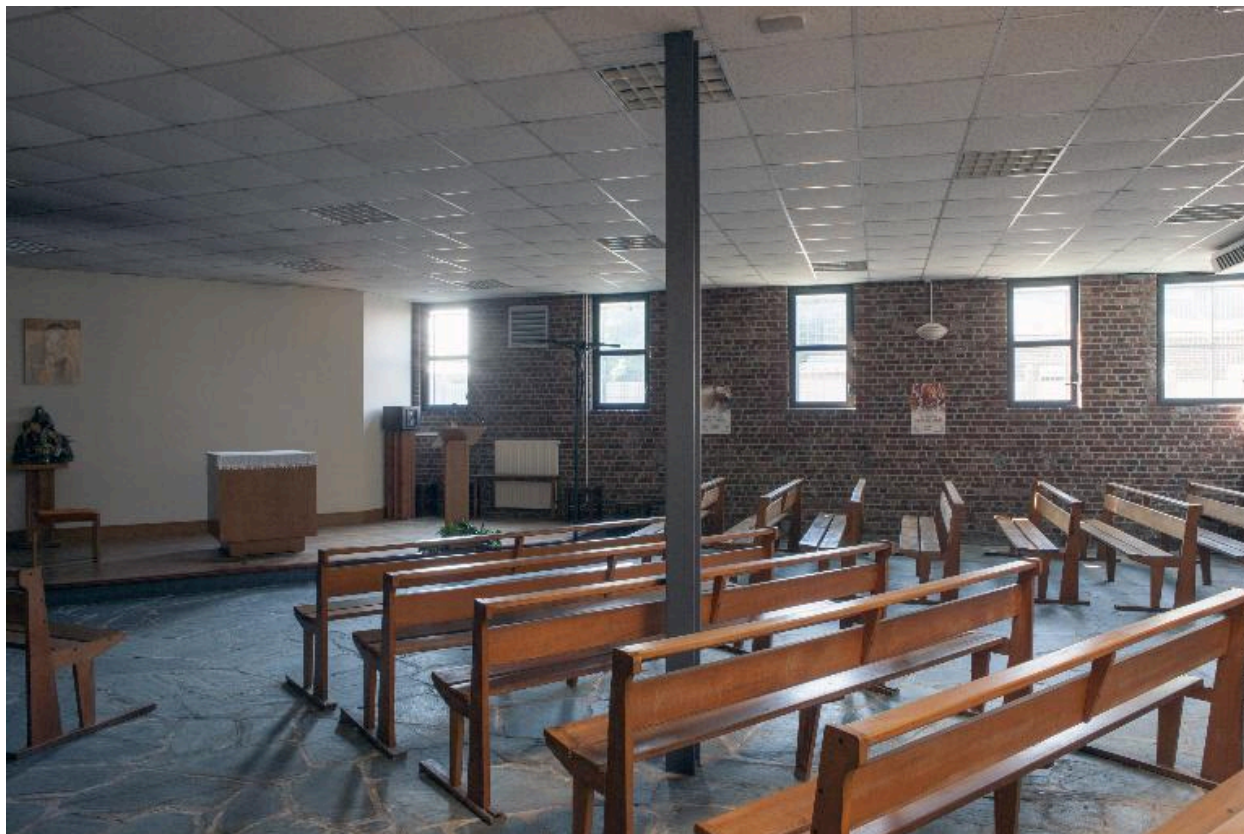
IVR31_20155900422NUCA

Auteur de l'illustration : Pierre Thibaut

Date de prise de vue : 2015

(c) Région Hauts-de-France - Inventaire général

reproduction soumise à autorisation du titulaire des droits d'exploitation



Vue de trois-quart gauche vers l'autel.

IVR31_20155900421NUCA

Auteur de l'illustration : Pierre Thibaut

Date de prise de vue : 2015

(c) Région Hauts-de-France - Inventaire général

reproduction soumise à autorisation du titulaire des droits d'exploitation



Vue depuis l'autel.

IVR31_20155900423NUCA

Auteur de l'illustration : Pierre Thibaut

Date de prise de vue : 2015

(c) Région Hauts-de-France - Inventaire général

reproduction soumise à autorisation du titulaire des droits d'exploitation