

Hauts-de-France, Oise
Saint-Maximin
quartier de l' Economat

Ancienne cité ouvrière à Saint-Maximin, dite Économat des carriers

Références du dossier

Numéro de dossier : IA60001794
Date de l'enquête initiale : 2010
Date(s) de rédaction : 2011
Cadre de l'étude : patrimoine industriel le bassin creillois
Degré d'étude : étudié

Désignation

Dénomination : cité ouvrière
Parties constituantes non étudiées : rue, jardin, magasin coopératif

Compléments de localisation

Milieu d'implantation : en ville
Références cadastrales : . AL 71 à 76, 83, 129, 178-179, 185, 200, 211 à 215

Historique

En 1862, Jacques Alexandre Leblanc et Charles Eugène Marchant achètent 5 hectares de terre à Thom Hurst, au lieu-dit la pièce Compiègne. Ils commencent à extraire la pierre en partie à ciel ouvert et en partie souterrainement dès la fin de l'année 1862. En 1877, Alexandre Leblanc fait une demande pour ouvrir une carrière souterraine de pierre à bâtir aux lieux-dits le Vieux-Moulin et le Nouveau-Moulin, puis ouvre en 1882 une carrière à ciel ouvert au lieu-dit le Bosquet de l'Ange. La même année, Alexandre Leblanc décide la construction d'un économat et de maisons ouvrières. L'ensemble comprend un économat, un réfectoire, une cuisine, des maisons ouvrières, des chambres, une lingerie, une boulangerie, une coopérative d'achat et des caves servant à entreposer le charbon ainsi que des écuries. La construction de cet ensemble unique sur le bassin creillois est confiée aux architectes Eugène et Paul Merle. L'ensemble est réhabilité au début des années 2000 : les caves accueillent des expositions temporaires et des conférences.

Période(s) principale(s) : 4e quart 19e siècle

Dates : 1883 (porte la date)

Auteur(s) de l'oeuvre : Eugène Merle (architecte, signature), Paul Merle (architecte, signature)

Personne(s) liée(s) à l'histoire de l'oeuvre : Alexandre Leblanc (commanditaire, attribution par source), fils Leblanc (commanditaire, attribution par source)

Description

L'économat est construit en pierre sur deux étages carrés et un étage de comble. Il est couvert d'un toit à longs pans et croupes en tuile mécanique. Le passage entre les niveaux est souligné par un bandeau en pierre et par une corniche sous le toit. Les encadrements des baies et les chaînes d'angle sont harpés.

Éléments descriptifs

Matériau(x) du gros-oeuvre, mise en oeuvre et revêtement : pierre

Matériau(x) de couverture : tuile mécanique

Étage(s) ou vaisseau(x) : 2 étages carrés, étage de comble

Type(s) de couverture : toit à longs pans ; croupe

Statut, intérêt et protection

Statut de la propriété : propriété privée

Références documentaires

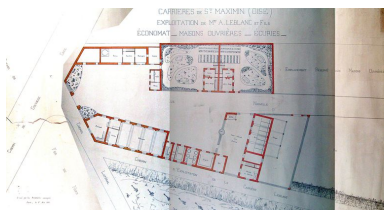
Documents d'archive

- AD Oise. Série S ; sous-série 8S : 8SP14. **Ouverture de carrières souterraines et à ciel ouvert sur la commune de Saint-Maximin, 1827-1892.**

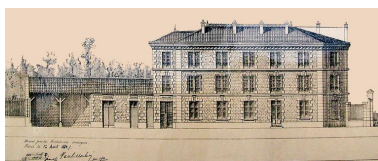
Documents figurés

- **Plan d'habitation relatif à l'exploitation des carrières de Saint-Maximin (Messieurs A Leblanc et fils), économat, maisons ouvrières et écuries.** Plan, couleur, 1883 (AD Oise ; plan 1212/1).
- **Elévation de la maison par Merle et fils .** Plan, couleur, 1882 (AD Oise ; plan 1212/2).
- **[Façade et coupe des bureaux et de la caisse par Merle et fils].** Plan, couleur, 1882 (AD Oise ; plan 1212/3).
- **[Les caisses de l'économat].** Impr. photomé. (carte postale), n. et b, vers 1900 (Collection particulière).

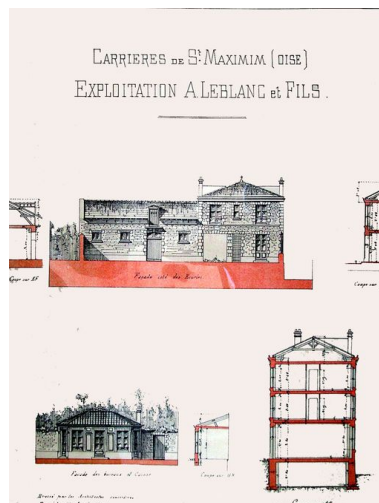
Illustrations



L'économat, les maisons ouvrières, les écuries, plan au sol, Merle (architecte), 1883 (AD Oise ; plan 1212/1).
Phot. Clarisse Lorieux
IVR22_20106003167NUCAB



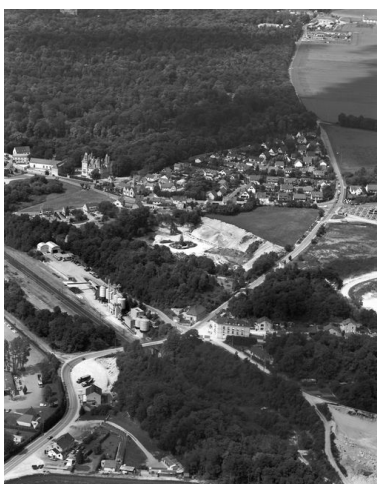
Elévation de l'économat et des logements, façade sur cour, Merle (architecte), 1882 (AD Oise ; 1212/2).
Phot. Clarisse Lorieux
IVR22_20106003168NUCAB



Façade et coupe des bureaux et de la caisse, Merle (architecte), 1882 (AD Oise ; 1212/3).
Phot. Clarisse Lorieux
IVR22_20106003169NUCAB



Les caisses de l'économat, vers 1900 (collection particulière).
Phot. Clarisse Lorieux
IVR22_20106003166NUCAB



Vue aérienne vers 1995, au centre l'économat des carriers.
Phot. Sanson Aviation
IVR22_19956000797X



Vue de l'immeuble des logements ouvriers et de l'Economat des carriers.
Phot. Thierry Lefébure
IVR22_20106000795VA



Maison ouvrière à deux unités d'habitation, quartier de l'Economat.
Phot. Thierry Lefébure
IVR22_20106000800XA



Signature des architectes Eugène et Paul Merle.
Phot. Thierry Lefébure
IVR22_20106000796XA

Dossiers liés

Dossiers de synthèse :

Le logement et les équipements du bassin creillois (IA60001762)

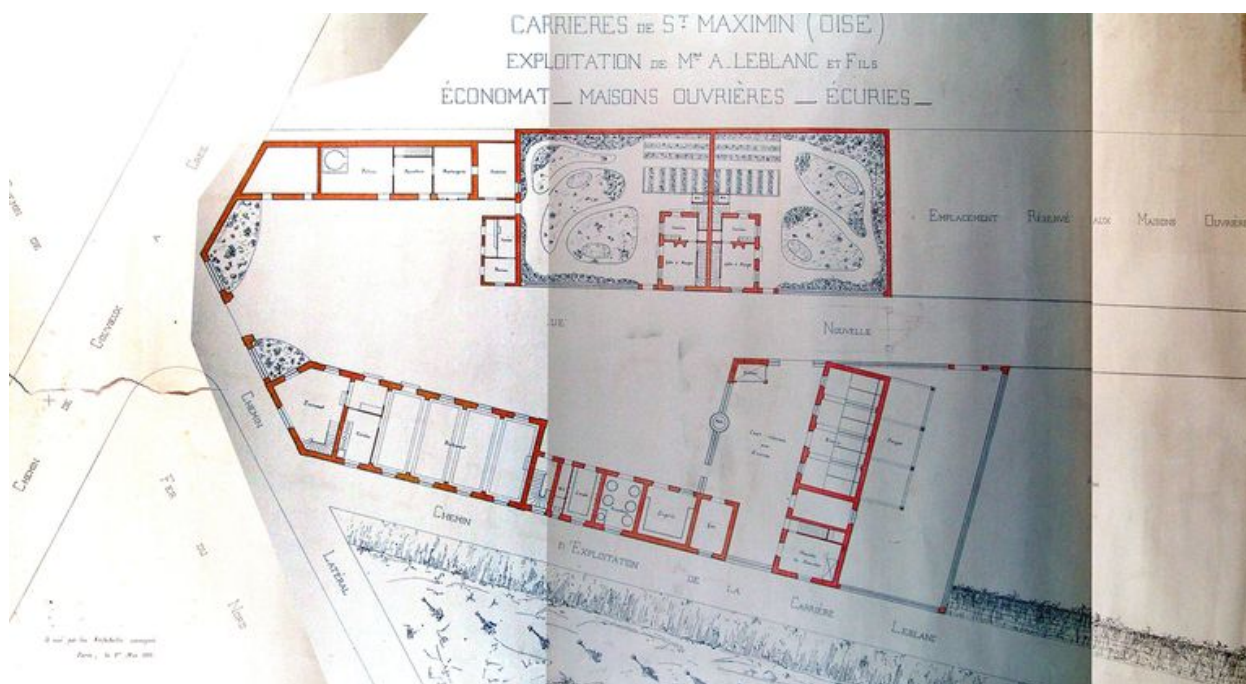
Oeuvre(s) contenue(s) :

Oeuvre(s) en rapport :

Carrière de calcaire à ciel ouvert Ouachée-Corchepot à Saint-Maximin (IA60001792) Hauts-de-France, Oise, Saint-Maximin, impasse des Cerisiers, les Dormants

Auteur(s) du dossier : Clarisse Lorieux, Isabelle Barbedor

Copyright(s) : (c) Région Hauts-de-France - Inventaire général ; (c) Département de l'Oise ; (c) Communauté de l'Agglomération Creilloise



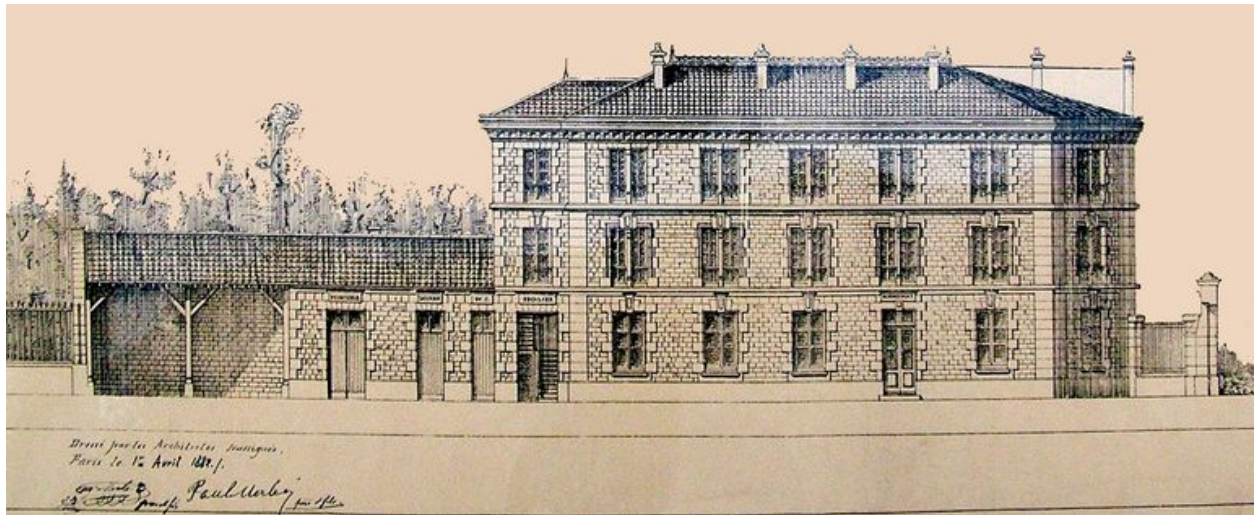
L'économat, les maisons ouvrières, les écuries, plan au sol, Merle (architecte), 1883 (AD Oise ; plan 1212/1).

IVR22_20106003167NUCAB

Auteur de l'illustration : Clarisse Lorieux

(c) Région Hauts-de-France - Inventaire général ; (c) Département de l'Oise ; (c) Communauté de l'Agglomération Creilloise

reproduction soumise à autorisation du titulaire des droits d'exploitation



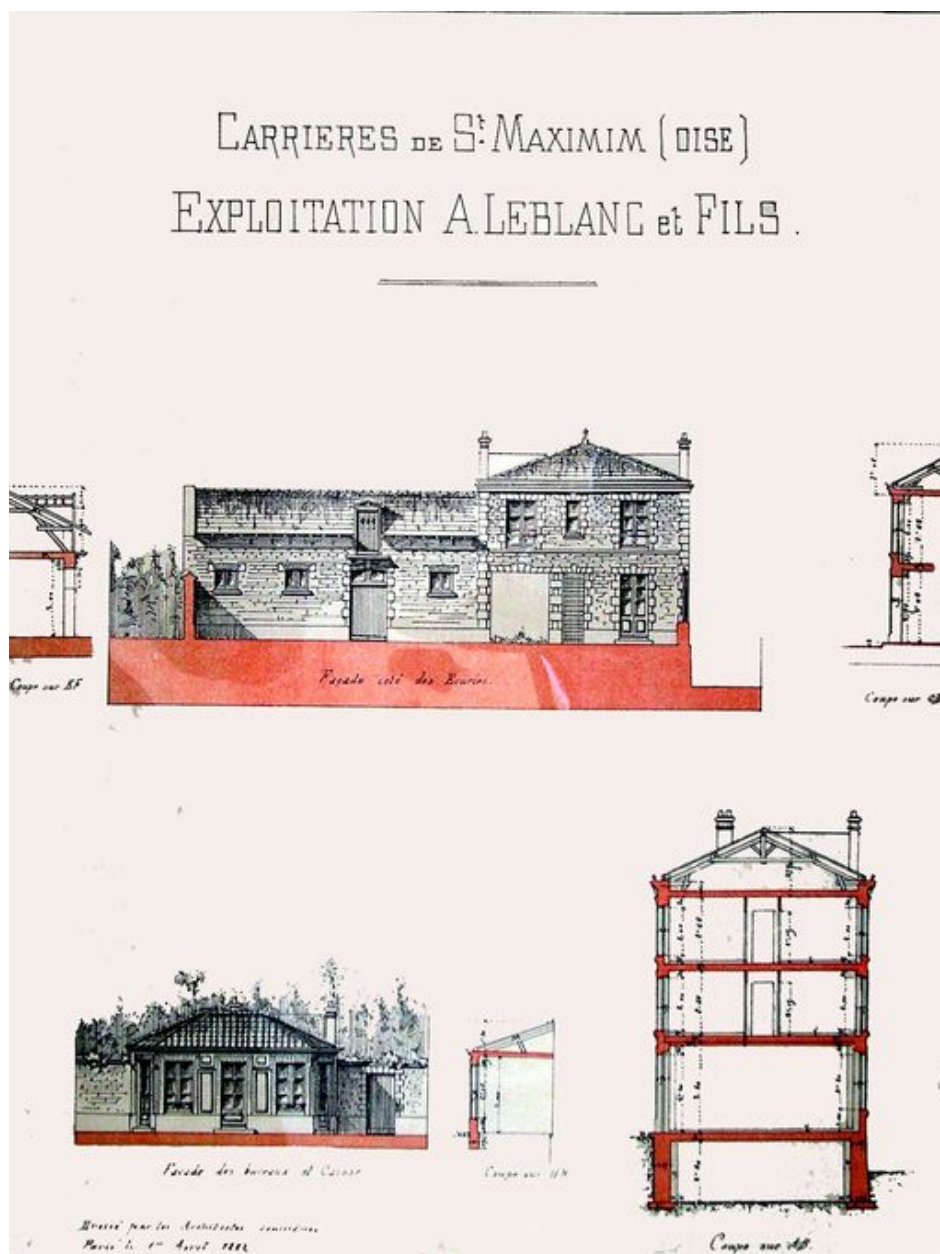
Elévation de l'économat et des logements, façade sur cour, Merle (architecte), 1882 (AD Oise ; 1212/2).

IVR22_20106003168NUCAB

Auteur de l'illustration : Clarisse Lorieux

(c) Région Hauts-de-France - Inventaire général ; (c) Département de l'Oise ; (c) Communauté de l'Agglomération Creilloise

reproduction soumise à autorisation du titulaire des droits d'exploitation



Façade et coupe des bureaux et de la caisse, Merle (architecte), 1882 (ADOise ; 1212/3).

IVR22_20106003169NUCAB

Auteur de l'illustration : Clarisse Lorieux

(c) Région Hauts-de-France - Inventaire général ; (c) Département de l'Oise ; (c) Communauté de l'Agglomération Creilloise

reproduction soumise à autorisation du titulaire des droits d'exploitation



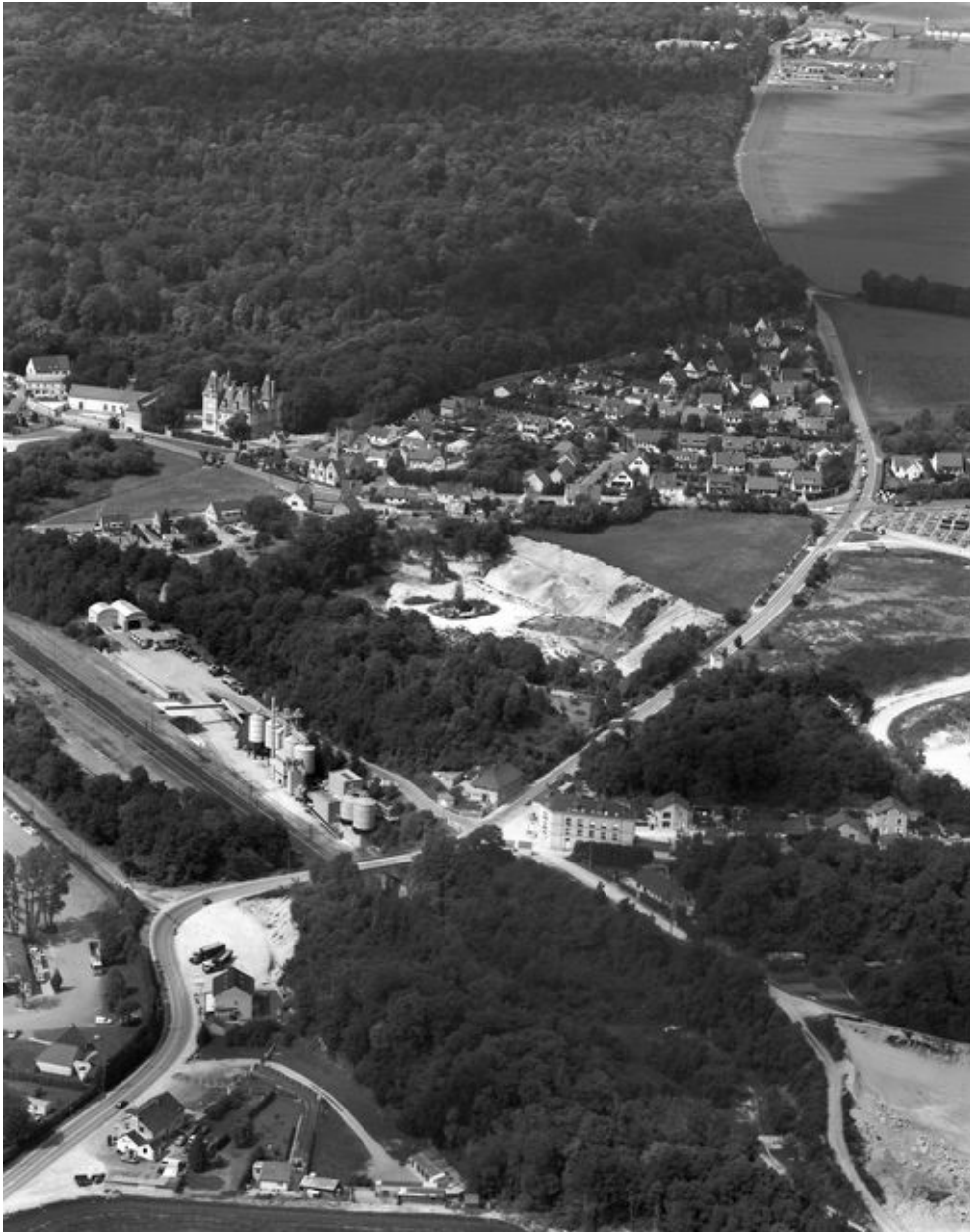
Les caisses de l'économat, vers 1900 (collection particulière).

IVR22_20106003166NUCAB

Auteur de l'illustration : Clarisse Lorieux

(c) Région Hauts-de-France - Inventaire général ; (c) Département de l'Oise ; (c) Communauté de l'Agglomération Creilloise

reproduction soumise à autorisation du titulaire des droits d'exploitation



Vue aérienne vers 1995, au centre l'économat des carriers.

IVR22_19956000797X

Auteur de l'illustration : Sanson Aviation

(c) Ministère de la culture - Inventaire général ; (c) AGIR-Pic
reproduction soumise à autorisation du titulaire des droits d'exploitation



Vue de l'immeuble des logements ouvriers et de l'Economat des carriers.

IVR22_20106000795VA

Auteur de l'illustration : Thierry Lefébure

(c) Région Hauts-de-France - Inventaire général ; (c) Département de l'Oise ; (c) Communauté de l'Agglomération Creilloise

reproduction soumise à autorisation du titulaire des droits d'exploitation



Maison ouvrière à deux unités d'habitation, quartier de l'Economat.

IVR22_20106000800XA

Auteur de l'illustration : Thierry Lefébure

(c) Région Hauts-de-France - Inventaire général ; (c) Département de l'Oise ; (c) Communauté de l'Agglomération Creilloise

reproduction soumise à autorisation du titulaire des droits d'exploitation



Signature des architectes Eugène et Paul Merle.

IVR22_20106000796XA

Auteur de l'illustration : Thierry Lefébure

(c) Région Hauts-de-France - Inventaire général ; (c) Département de l'Oise ; (c) Communauté de l'Agglomération Creilloise

reproduction soumise à autorisation du titulaire des droits d'exploitation