

Hauts-de-France, Nord
Fournes-en-Weppes
Joirie (La)
1 rue de la Voirie

Batterie de la Joiry

Références du dossier

Numéro de dossier : IA59005049

Date de l'enquête initiale : 2012

Date(s) de rédaction : 2017

Cadre de l'étude : enquête thématique régionale Les ouvrages fortifiés de la Première Guerre mondiale

Degré d'étude : étudié

Désignation

Dénomination : batterie

Appellation : Batterie de la Joiry, blockhaus

Parties constituantes non étudiées : casemate

Compléments de localisation

Milieu d'implantation : en écart

Références cadastrales : 2014, 03, 34, 25

Historique

Cette ancienne position d'artillerie allemande, située au hameau de la Joiry, est décrite dans un rapport de l'armée britannique réalisé juste après la Première Guerre mondiale et publié sous le nom *Studies of German defences near Lille*. Il décrit cette position comme représentatif du travail des artilleurs allemands par son adaptation face à l'évolution des munitions. S'étendant sur 0,22 ha, le site était équipé de 4 canons de 77mm, plusieurs casemates à munitions, des casemates à personnel, un arbre observatoire, une casemate de communication optique et des défenses anti-chars. Les officiers étaient cantonnés dans la ferme attenante, en partie casematée. Les cibles de cette batterie étaient les secteurs de la Boutillerie (Fleurbaix) et de la Cardonnerie (Fromelles), inchangé durant la guerre.

Période(s) principale(s) : 1er quart 20e siècle

Description

Il reste peu de vestiges visibles de cet ensemble (dont l'intérêt vaut surtout par la description qu'en fait le rapport britannique) : deux ou trois casemates envahies par la terre et la végétation.

Éléments descriptifs

Matériau(x) du gros-oeuvre, mise en oeuvre et revêtement : béton, béton armé

Matériau(x) de couverture : béton en couverture

Étage(s) ou vaisseau(x) : en rez-de-chaussée

Type(s) de couverture : terrasse

Typologies et état de conservation

État de conservation : désaffecté

Statut, intérêt et protection

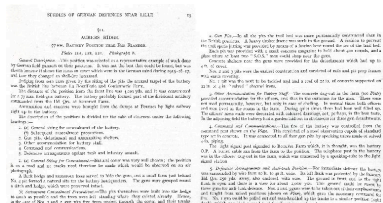
Intérêt de l'œuvre : vestiges de guerre
Statut de la propriété : propriété privée

Références documentaires

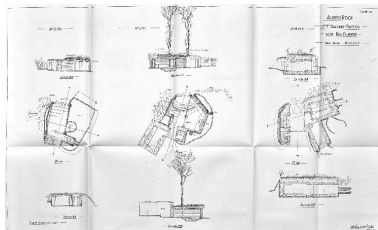
Documents d'archive

- WILSON, Bevil Thomson. **Studies of German defences near Lille** by captain and brevet major B. T. Wilson. [s.n.] : Chatham W. and J. Mackay and Co Ltd, [1920 ?]

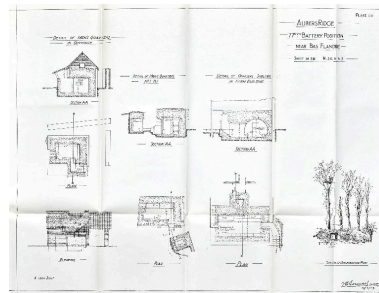
Illustrations



Descriptif de la batterie
Phot. Pierre Thibaut,
Phot. Jean-Marc Ramette
IVR32_20175901031NUCA



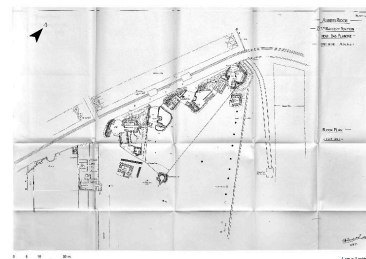
Coupes, plans et élévations
des positions d'artillerie 1 et 3
et de la casemate d'artillerie 4
Phot. Pierre Thibaut
IVR32_20165901727NUCA



Plans, coupes et élévations
des abris à personnel
Phot. Pierre Thibaut
IVR32_20165901728NUCA



Vue générale vers l'est des
installations. On remarque le poste
d'observation niché dans l'arbre
Phot. Pierre Thibaut
IVR32_20165901713NUCA



Plans des installations
le 10 mars 1919
Phot. Pierre Thibaut,
Phot. Jean-Marc Ramette
IVR32_20165901733NUCA



Le site sur une photographie
du 13 mars 1965
Phot. Jean-Marc Ramette
IVR32_20175901032NUCA



Le site sur une photographie
aérienne de 2014
Phot. Jean-Marc Ramette
IVR32_20175901033NUCA



Entrée d'une casemate à personnel,
probablement celle de la position
I sur les document britanniques
Phot. Pierre Thibaut
IVR31_20155901333NUCA



Vue intérieure de la casemate
à personnel, probablement
celle de la position I sur
les document britanniques
Phot. Pierre Thibaut
IVR31_20155901331NUCA



Vue intérieure de la casemate
à personnel, probablement
celle de la position I sur
les document britanniques
Phot. Pierre Thibaut
IVR31_20155901332NUCA



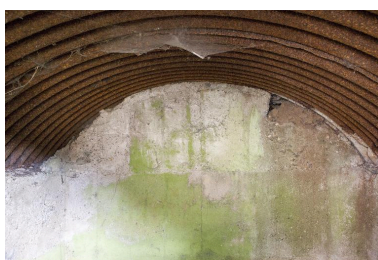
Casemate à munitions, probablement
celle de la position II sur
les document britanniques
Phot. Pierre Thibaut
IVR31_20155901327NUCA



Vue intérieure de la casemate
à munitions, probablement
celle de la position II sur
les document britanniques
Phot. Pierre Thibaut
IVR31_20155901328NUCA



Vue intérieure de la casemate
à munitions, probablement
celle de la position II sur
les document britanniques
Phot. Pierre Thibaut
IVR31_20155901329NUCA



Vue intérieure de la casemate
à munitions, probablement
celle de la position II sur
les document britanniques
Phot. Pierre Thibaut
IVR31_20155901330NUCA

Dossiers liés

Dossiers de synthèse :

Les ouvrages fortifiés de la première guerre mondiale : le Champ de bataille des Weppes - dossier de présentation (IA59005044)

Oeuvre(s) contenue(s) :

Auteur(s) du dossier : Jean-Marc Ramette

Copyright(s) : (c) Région Hauts-de-France - Inventaire général

§11.

AUBERS RIDGE.

77 MM. BATTERY POSITION NEAR BAS FLANDRE.

Plans 11A, 11B, 11C. Photograph 8.

General Description.—This position was selected as a representative example of work done by German field gunners on their positions. It was not the best that could be found, but was chosen because it shows the means on which were in the German mind during 1915-16-17, and how they changed as shell-fire increased.

Judging from zero lines given by the siting of the pits the normal target of the battery was the British line between La Fourrière and Condemme Farm.

The distance of the position from the front line was 4,500 yds. and it was constructed for a 77 mm. field-gun battery. The battery probably formed part of the divisional artillery commanded from the Hd Qrs. at Senevel Farm.

Ammunition and concrete were brought from the dumps at Fournes by light railway right up to the battery.

The description of the positions is divided for the sake of clearness under the following headings:—

1. (a) General siting for emplacement of the battery.
(b) Subsequent concealment precautions.
2. Gun pits, detachment and ammunition shelters.
3. Other accommodation for battery staff.
4. Command and communications.
5. Defensive arrangements against tank and infantry assault.

2. (a) *General Siting for Emplacement.*—Natural cover was very well chosen; the position is on a road and its tracks road therefore be made which would be observed on an air photograph.

A thick hedge and numerous trees served to hide the guns, and a small farm just behind No. 4 pit formed a natural site for the battery headquarters. The guns were grouped round a ditch and hedge, which were preserved intact.

(b) *Subsequent Concealment Precautions.*—The pits themselves were built into the hedge as much as possible and the trees were left standing where they existed already. Hence, in the case of Nos. 1 and 2, gun pits five trees project through the cover, and their trunks were used as struts for roofs. All earthwork was sodded or covered with brushwood.

2. *Gun Pits.*—In all the pits the trail bed was more permanently constructed than in the British positions. A heavy timber frame was sunk in the ground. A cushion to prevent the trail space jarring was provided by means of a fascine bent round the arc of the trail bed.

Each pit was provided with a small concrete magazine to hold about 400 rounds, and a place where at least two "S.O.S." men could sleep near the guns.

Concrete shelters near the guns were provided for the detachments which had up to 2 ft. of cover.

Nos. 2 and 3 pits were the earliest construction and consisted of rails and pit-prop frames with earth covering.

No. 1 pit was the next to be tackled and had a roof of 12 in. of concrete supported on 12 in. x 4 in. "salved" channel irons.

3. *Other Accommodation for Battery Staff.*—The concrete dug-out in the farm (see *Plans*) provided accommodation for the officers, and then in the outposts for the men. These were not used permanently, however, but only in case of shelling. In normal times both officers and men lived in the rooms in the farm. During quiet times these had been well filled up. The officers' mess walls were decorated with coloured drawings, not, perhaps, in the best taste. In the adjoining field the battery had a garden laid out in allotments for three gun detachments.

4. *Command and Communications.*—The fire of the battery was controlled from the command post shown on the *Plans*. This consisted of a steel observation cupola of standard type set in concrete. It was connected to all four gun pits by speaking tubes made of salved 4-in. piping.

The light signal post signalled to Boncée Farm which, it is thought, was the battery O.P. A buried cable ran from the farm to the position. The telephone post in the battery was in the officers' dug-out in the farm, which was connected by a speaking-tube to the light signal station.

5. *Defensive Arrangements and Anti-tank Position.*—For immediate defence the battery was surrounded by wire from 20 ft. to 40 ft. wide. Its left flank was protected by the infantry Hd Qrs. 250 yds. away, also enclosed with wire. The ground in front and to the right flank is open and there is a view for about 2,000 yds. This ground could be swept by three guns for anti-tank defence. Nos. 2 and 3 guns were to be taken out of their emplacements and fought from raised positions (shown on *Plans*), which gave the necessary command for fire. No. 1 gun could be pulled out and man-hauled up the tracks to a similar position (right flank), which provided a good lead for direct fire eastwards.

Descriptif de la batterie

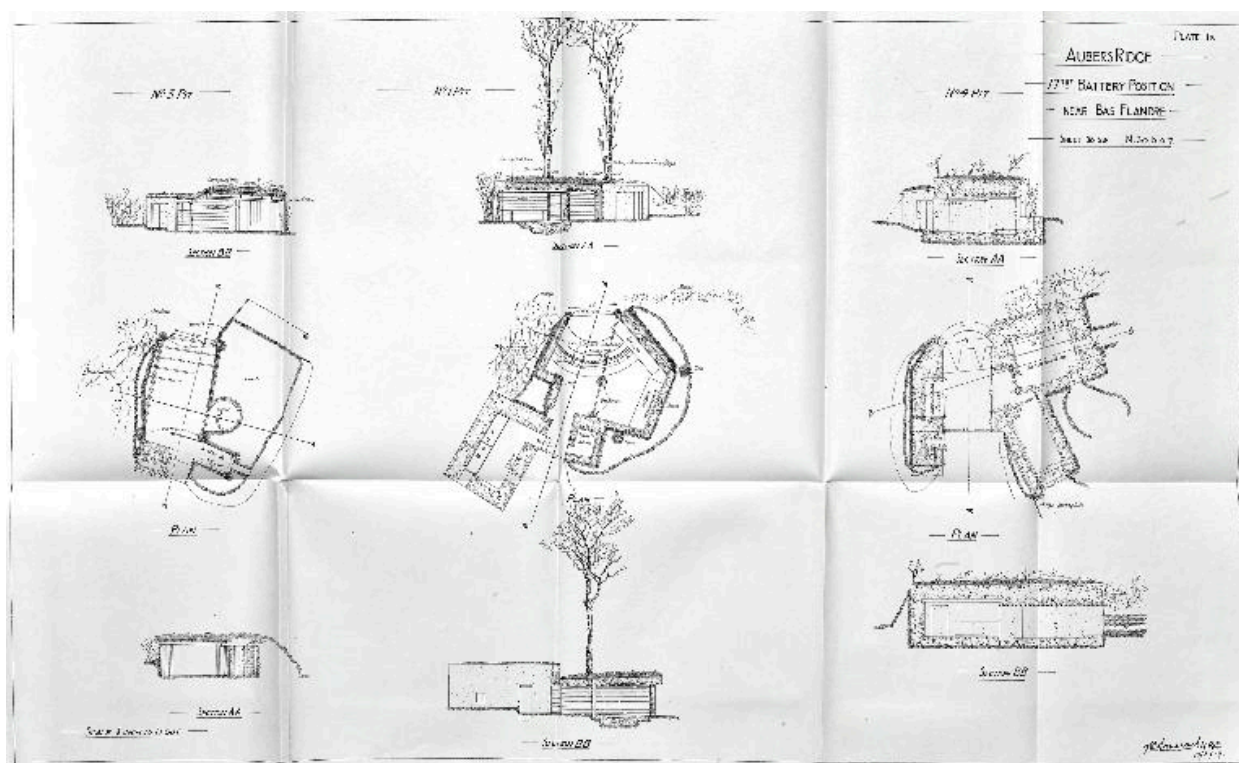
Référence du document reproduit :

- WILSON, Bevil Thomson. **Studies of German defences near Lille** by captain and brevet major B. T. Wilson. [s.n.] : Chatham W. and J. Mackay and Co Ltd, [1920 ?]

IVR32_20175901031NUCA

Auteur de l'illustration : Pierre Thibaut, Auteur de l'illustration : Jean-Marc Ramette

(c) Région Hauts-de-France - Inventaire général ; (c) Service historique de la Défense
reproduction soumise à autorisation du titulaire des droits d'exploitation



Coupes, plans et élévations des positions d'artillerie 1 et 3 et de la casemate d'artillerie 4

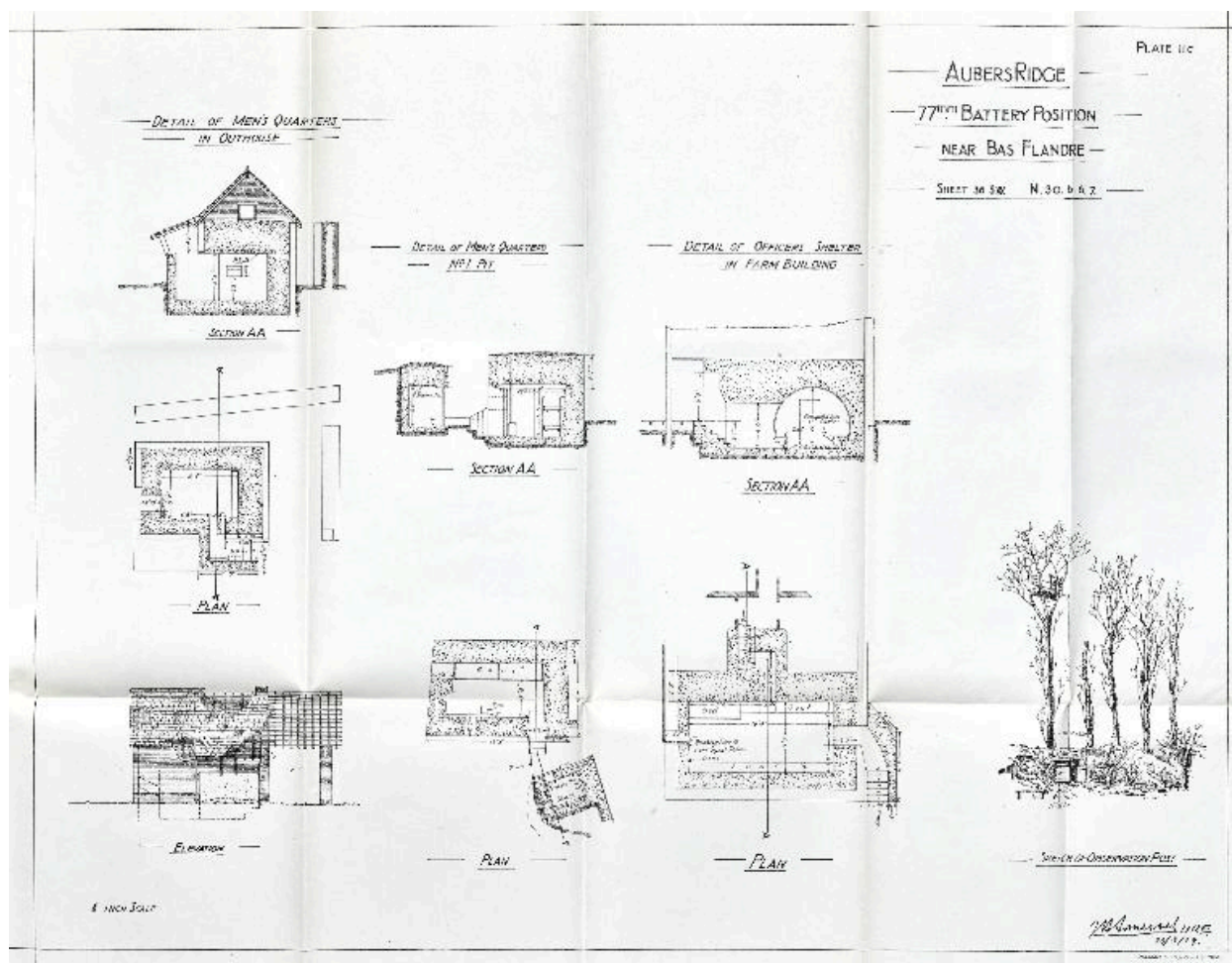
Référence du document reproduit :

- WILSON, Bevil Thomson. **Studies of German defences near Lille** by captain and brevet major B. T. Wilson. [s.n.] : Chatham W. and J. Mackay and Co Ltd, [1920 ?]

IVR32_20165901727NUCA

Auteur de l'illustration : Pierre Thibaut

(c) Région Hauts-de-France - Inventaire général ; (c) Service historique de la Défense
reproduction soumise à l'autorisation du titulaire des droits d'exploitation



Plans, coupes et élévations des arbris à personnel

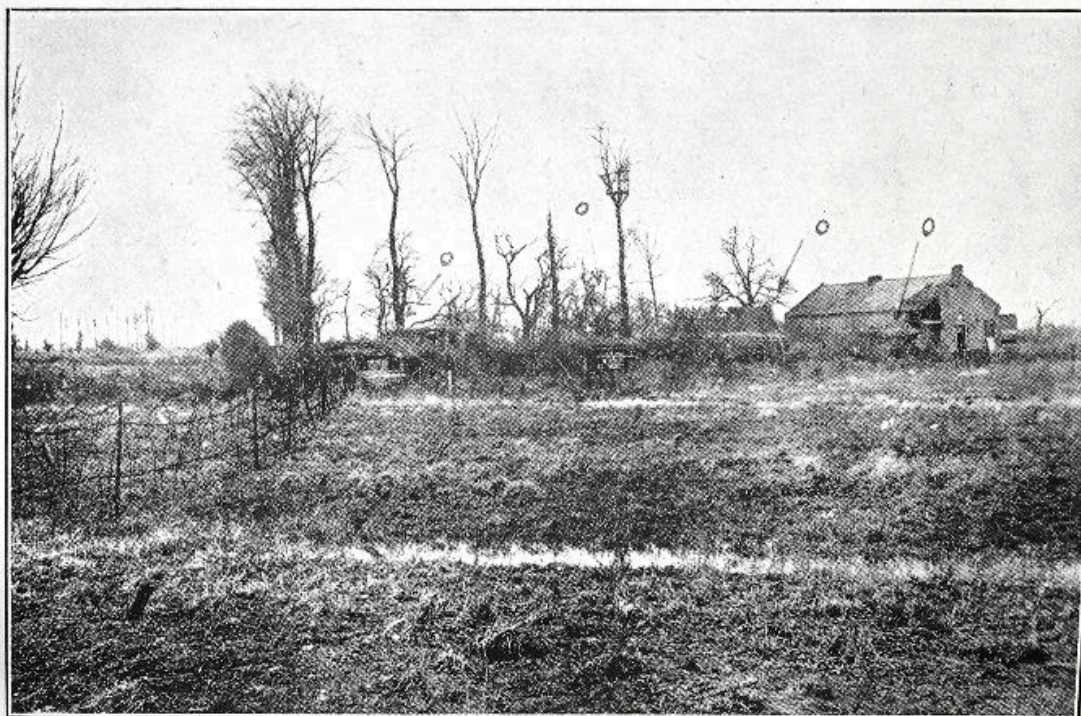
Référence du document reproduit :

- WILSON, Bevil Thomson. **Studies of German defences near Lille** by captain and brevet major B. T. Wilson. [s.n.] : Chatham W. and J. Mackay and Co Ltd, [1920 ?]

IVR32_20165901728NUCA

Auteur de l'illustration : Pierre Thibaut

(c) Région Hauts-de-France - Inventaire général ; (c) Service historique de la Défense
reproduction soumise à l'autorisation du titulaire des droits d'exploitation



8.—BATTERY POSITION W. OF BAS FLANDRE. GENERAL VIEW FROM THE WEST,
O=EMPLACEMENT.

Vue générale vers l'est des installations. On remarque le poste d'observation niché dans l'arbre

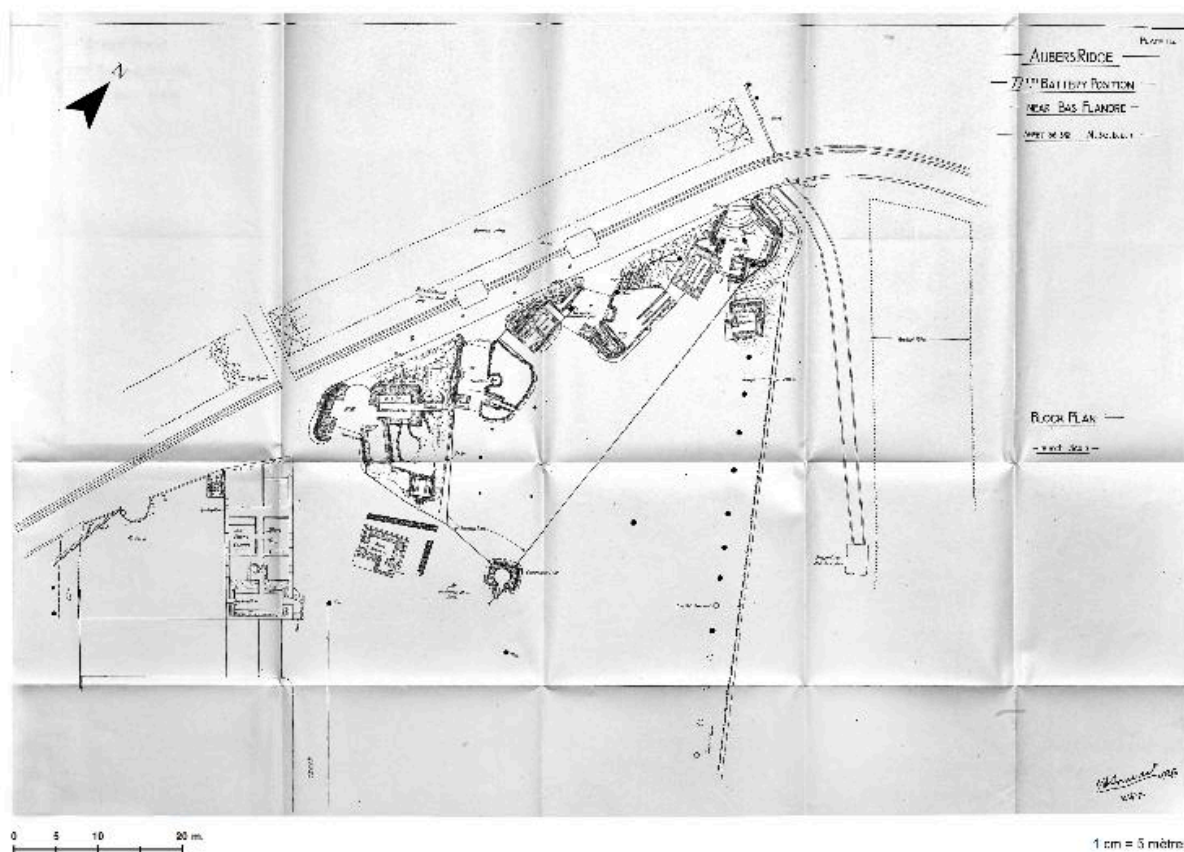
Référence du document reproduit :

- WILSON, Bevil Thomson. **Studies of German defences near Lille** by captain and brevet major B. T. Wilson. [s.n.] : Chatham W. and J. Mackay and Co Ltd, [1920 ?]

IVR32_20165901713NUCA

Auteur de l'illustration : Pierre Thibaut

(c) Région Hauts-de-France - Inventaire général ; (c) Service historique de la Défense
reproduction soumise à l'autorisation du titulaire des droits d'exploitation



Plans des installations le 10 mars 1919

Référence du document reproduit :

- WILSON, Bevil Thomson. **Studies of German defences near Lille** by captain and brevet major B. T. Wilson. [s.n.] : Chatham W. and J. Mackay and Co Ltd, [1920 ?]

IVR32_20165901733NUCA

Auteur de l'illustration : Pierre Thibaut, Auteur de l'illustration : Jean-Marc Ramette
(c) Région Hauts-de-France - Inventaire général ; (c) Service historique de la Défense
reproduction soumise à l'autorisation du titulaire des droits d'exploitation



Le site sur une photographie du 13 mars 1965

IVR32_20175901032NUCA

Auteur de l'illustration : Jean-Marc Ramette

(c) Région Hauts-de-France - Inventaire général ; (c) IGN
reproduction soumise à autorisation du titulaire des droits d'exploitation



Le site sur une photographie aérienne de 2014

IVR32_20175901033NUCA

Auteur de l'illustration : Jean-Marc Ramette

(c) IGN ; (c) Région Hauts-de-France - Inventaire général
reproduction soumise à autorisation du titulaire des droits d'exploitation



Entrée d'une casemate à personnel, probablement celle de la position I sur les document britanniques

IVR31_20155901333NUCA

Auteur de l'illustration : Pierre Thibaut

(c) Région Hauts-de-France - Inventaire général

reproduction soumise à autorisation du titulaire des droits d'exploitation



Vue intérieure de la casemate à personnel, probablement celle de la position I sur les document britanniques

IVR31_20155901331NUCA

Auteur de l'illustration : Pierre Thibaut

(c) Région Hauts-de-France - Inventaire général

reproduction soumise à autorisation du titulaire des droits d'exploitation



Vue intérieure de la casemate à personnel, probablement celle de la position I sur les document britanniques

IVR31_20155901332NUCA

Auteur de l'illustration : Pierre Thibaut

(c) Région Hauts-de-France - Inventaire général

reproduction soumise à autorisation du titulaire des droits d'exploitation



Casemate à munitions, probablement celle de la position II sur les document britanniques

IVR31_20155901327NUCA

Auteur de l'illustration : Pierre Thibaut

(c) Région Hauts-de-France - Inventaire général

reproduction soumise à autorisation du titulaire des droits d'exploitation



Vue intérieure de la casemate à munitions, probablement celle de la position II sur les document britanniques

IVR31_20155901328NUCA

Auteur de l'illustration : Pierre Thibaut

(c) Région Hauts-de-France - Inventaire général

reproduction soumise à autorisation du titulaire des droits d'exploitation



Vue intérieure de la casemate à munitions, probablement celle de la position II sur les document britanniques

IVR31_20155901329NUCA

Auteur de l'illustration : Pierre Thibaut

(c) Région Hauts-de-France - Inventaire général

reproduction soumise à autorisation du titulaire des droits d'exploitation



Vue intérieure de la casemate à munitions, probablement celle de la position II sur les document britanniques

IVR31_20155901330NUCA

Auteur de l'illustration : Pierre Thibaut

(c) Région Hauts-de-France - Inventaire général

reproduction soumise à autorisation du titulaire des droits d'exploitation